
JP|Politikens Hus

CVR. NR. 26 93 36 76

ÅRSRAPPORT 2020

Årsrapporten er fremlagt og godkendt på selskabets ordinære generalforsamling den 26. februar 2021

Dirigent

Indholdsfortegnelse	<u>Side</u>
Påtegninger	
Ledelsespåtegning	2
Den uafhængige revisors revisionspåtegning	3
Ledelsens beretning	
Selskabsoplysninger	5
Forretningsoversigt	6
Hoved- og nøgletal for koncernen	7
Beretning	8
Koncern- og årsregnskab	
Resultatopgørelse 1. januar - 31. december	11
Balance 31. december	12
Egenkapitalopgørelse	14
Pengestrømsopgørelse 1. januar - 31. december	16
Noter til resultatopgørelse	17
Noter til aktiver	20
Noter til passiver	26
Noter til pengestrømsopgørelse	28
Noter, hvortil der ikke henvises	30

Ledelsespåtegning

Bestyrelse og direktion har dags dato behandlet og godkendt årsrapporten for regnskabsåret 1. januar - 31. december 2020 for JP/Politikens Hus A/S.

Årsrapporten er aflagt i overensstemmelse med årsregnskabsloven.

Det er vores opfattelse, at koncernregnskabet og årsregnskabet giver et retvisende billede af koncernens og selskabets aktiver, passiver og finansielle stilling pr. 31. december 2020 samt resultatet af koncernens og selskabets aktiviteter og pengestrømme for regnskabsåret 1. januar - 31. december 2020.

Ledelsesberetningen indeholder efter vores opfattelse en retvisende redegørelse for de forhold, beretningen omhandler.

Årsrapporten indstilles til generalforsamlingens godkendelse.

København, den 28. januar 2021

Direktion

Stig Kirk Ørskov

Dorthe Bjerregaard-Knudsen

Henrik Philip Schjerbeck

Bestyrelse

Lars Henrik Munch

Peter Bartram

Magnus Gaardmand Barsøe

Tina Bryld

Anders Byriel

Jeanette Fangel Løgstrup

René Efraim Rechtman

Bjarne Schilling

Jakob Skovgaard-Petersen

Den uafhængige revisors revisionspåtegning

Til kapitalejerne i JP/Politikens Hus A/S

Konklusion

Vi har revideret koncern- og årsregnskabet for JP/Politikens Hus A/S for regnskabsåret 01.01.2020 - 31.12.2020, der omfatter resultatopgørelse, balance, egenkapitalopgørelse, pengestrømsopgørelse, anvendt regnskabspraksis og noter for såvel koncernen som selskabet. Koncern- og årsregnskabet udarbejdes efter årsregnskabsloven.

Det er vores opfattelse, at koncern- og årsregnskabet giver et retvisende billede af koncernens og selskabets aktiver, passiver og finansielle stilling pr. 31.12. 2020 samt af resultatet af koncernens og selskabets aktiviteter og pengestrømme for regnskabsåret 01.01.2020 - 31.12.2020 i overensstemmelse med årsregnskabsloven.

Grundlag for konklusion

Vi har udført vores revision i overensstemmelse med internationale standarder om revision og de yderligere krav, der er gældende i Danmark. Vores ansvar ifølge disse standarder og krav er nærmere beskrevet i revisionspåtegningens afsnit ”Revisors ansvar for revisionen af koncern- og årsregnskabet”. Vi er uafhængige af selskabet i overensstemmelse med internationale etiske regler for revisorer (IESBA’s Etiske regler) og de yderligere krav, der er gældende i Danmark, ligesom vi har opfyldt vores etiske forpligtelser i henhold til disse krav. Det er vores opfattelse, at det opnåede revisionsbevis er tilstrækkeligt og egnet som grundlag for vores konklusion.

Ledelsens ansvar for koncern- og årsregnskabet

Ledelsen har ansvaret for udarbejdelsen af et koncernregnskab og et årsregnskab, der giver et retvisende billede i overensstemmelse med årsregnskabsloven. Ledelsen har endvidere ansvaret for den interne kontrol, som ledelsen anser for nødvendig for at udarbejde et koncern- og årsregnskab uden væsentlig fejlinformation, uanset om denne skyldes besvigelser eller fejl.

Ved udarbejdelsen af koncern- og årsregnskabet er ledelsen ansvarlig for at vurdere selskabets evne til at fortsætte driften, at oplyse om forhold vedrørende fortsat drift, hvor dette er relevant samt at udarbejde koncern- og årsregnskabet på grundlag af regnskabsprincippet om fortsat drift, medmindre ledelsen enten har til hensigt at likvidere koncernen eller selskabet, indstille driften eller ikke har andet realistisk alternativ end at gøre dette.

Revisors ansvar for revisionen af koncern- og årsregnskabet

Vores mål er at opnå høj grad af sikkerhed for, om koncern- og årsregnskabet som helhed er uden væsentlig fejlinformation, uanset om denne skyldes besvigelser eller fejl, og at afgive en revisionspåtegning med en konklusion. Høj grad af sikkerhed er et højt niveau af sikkerhed, men er ikke en garanti for, at en revision, der udføres i overensstemmelse med internationale standarder om revision og de yderligere krav, der er gældende i Danmark, altid vil afdække væsentlig fejlinformation, når sådan findes. Fejlinformation kan opstå som følge af besvigelser eller fejl og kan betragtes som væsentlige, hvis det med rimelighed kan forventes, at de enkeltvis eller samlet har indflydelse på de økonomiske beslutninger, som regnskabsbrugerne træffer på grundlag af koncern- og årsregnskabet.

Som led i en revision, der udføres i overensstemmelse med internationale standarder om revision og de yderligere krav, der er gældende i Danmark, foretager vi faglige vurderinger og opretholder professionel skepsis under revisionen. Herudover:

- Identificerer og vurderer vi risikoen for væsentlig fejlinformation i koncern- og årsregnskabet, uanset om denne skyldes besvigelser eller fejl, udformer og udfører revisionshandlinger som reaktion på disse risici samt opnår revisionsbevis, der er tilstrækkeligt og egnet til at danne grundlag for vores konklusion. Risikoen for ikke at opdage væsentlig fejlinformation forårsaget af besvigelser er højere end ved væsentlig fejlinformation forårsaget af fejl, idet besvigelser kan omfatte sammensværgelser, dokumentfalsk, bevidste udeladelser, vildledning eller tilsidesættelse af intern kontrol.
- Opnår vi forståelse af den interne kontrol med relevans for revisionen for at kunne udforme revisionshandlinger, der er passende efter omstændighederne, men ikke for at kunne udtrykke en konklusion om effektiviteten af koncernens og selskabets interne kontrol.
- Tager vi stilling til, om den regnskabspraksis, som er anvendt af ledelsen, er passende, samt om de regnskabsmæssige skøn og tilknyttede oplysninger, som ledelsen har udarbejdet, er rimelige.

- Konkluderer vi, om ledelsens udarbejdelse af koncern- og årsregnskabet på grundlag af regnskabsprincippet om fortsat drift er passende, samt om der på grundlag af det opnåede revisionsbevis er væsentlig usikkerhed forbundet med begivenheder eller forhold, der kan skabe betydelig tvivl om koncernens og selskabets evne til at fortsætte driften. Hvis vi konkluderer, at der er en væsentlig usikkerhed, skal vi i vores revisionspåtegning gøre opmærksom på oplysninger herom i koncern- og årsregnskabet eller, hvis sådanne oplysninger ikke er tilstrækkelige, modificere vores konklusion. Vores konklusioner er baseret på det revisionsbevis, der er opnået frem til datoen for vores revisionspåtegning. Fremtidige begivenheder eller forhold kan dog medføre, at koncernen og selskabet ikke længere kan fortsætte driften.
- Tager vi stilling til den samlede præsentation, struktur og indhold af koncern- og årsregnskabet, herunder noteoplysningerne, samt om koncern- og årsregnskabet afspejler de underliggende transaktioner og begivenheder på en sådan måde, at der gives et retvisende billede heraf.
- Opnår vi tilstrækkeligt og egnet revisionsbevis for de finansielle oplysninger for virksomhederne eller forretningsaktiviteterne i koncernen til brug for at udtrykke en konklusion om koncernregnskabet. Vi er ansvarlige for at lede, føre tilsyn med og udføre koncernrevisionen. Vi er eneansvarlige for vores revisionskonklusion.

Vi kommunikerer med den øverste ledelse om blandt andet det planlagte omfang og den tidsmæssige placering af revisionen samt betydelige revisionsmæssige observationer, herunder eventuelle betydelige mangler i intern kontrol, som vi identificerer under revisionen.

Udtalelse om ledelsesberetningen

Ledelsen er ansvarlig for ledelsesberetningen.

Vores konklusion om koncern- og årsregnskabet omfatter ikke ledelsesberetningen, og vi udtrykker ingen form for konklusion med sikkerhed om ledelsesberetningen.

I tilknytning til vores revision af koncern- og årsregnskabet er det vores ansvar at læse ledelsesberetningen og i den forbindelse overveje, om ledelsesberetningen er væsentligt inkonsistent med koncern- og årsregnskabet eller vores viden opnået ved revisionen eller på anden måde synes at indeholde væsentlig fejlinformation.

Vores ansvar er derudover at overveje, om ledelsesberetningen indeholder krævede oplysninger i henhold til årsregnskabsloven.

Baseret på det udførte arbejde er det vores opfattelse, at ledelsesberetningen er i overensstemmelse med koncern- og årsregnskabet og er udarbejdet i overensstemmelse med årsregnskabslovens krav. Vi har ikke fundet væsentlig fejlinformation i ledelsesberetningen.

København, den 28. januar 2021

Deloitte

Statsautoriseret Revisionspartnerselskab

CVR-nr. 33 96 35 56

Kim Takata Mücke
statsautoriseret revisor
MNE-nr. mne10944

Ane Sachs Aasand
statsautoriseret revisor
MNE-nr. mne42783

Selskabsoplysninger

JP/Politikens Hus A/S
Mediebyen 3
8000 Aarhus C
Telefon 87 38 38 38

Rådhuspladsen 37
1785 København V
Telefon: 33 11 85 11

www.jp-pol.dk
CVR-nr. 26 93 36 76

Regnskabsår
1. januar - 31. december

Ejerforhold

Jyllands-Posten Holding A/S 50 pct.
A/S Politiken Holding 50 pct.

Hjemsted

Aarhus

Generalforsamling

Ordinær generalforsamling afholdes den 26. februar 2021 kl. 12 på selskabets adresse.

Bestyrelse

Lars Henrik Munch
formand

Peter Bartram
næstformand

Anders Byriel
Jeanette Fangel Løgstrup
René Efraim Rechtman
Jakob Skovgaard-Petersen

Valgt af medarbejdere
Magnus Gaardmand Barsøe
Tina Bryld
Bjarne Schilling

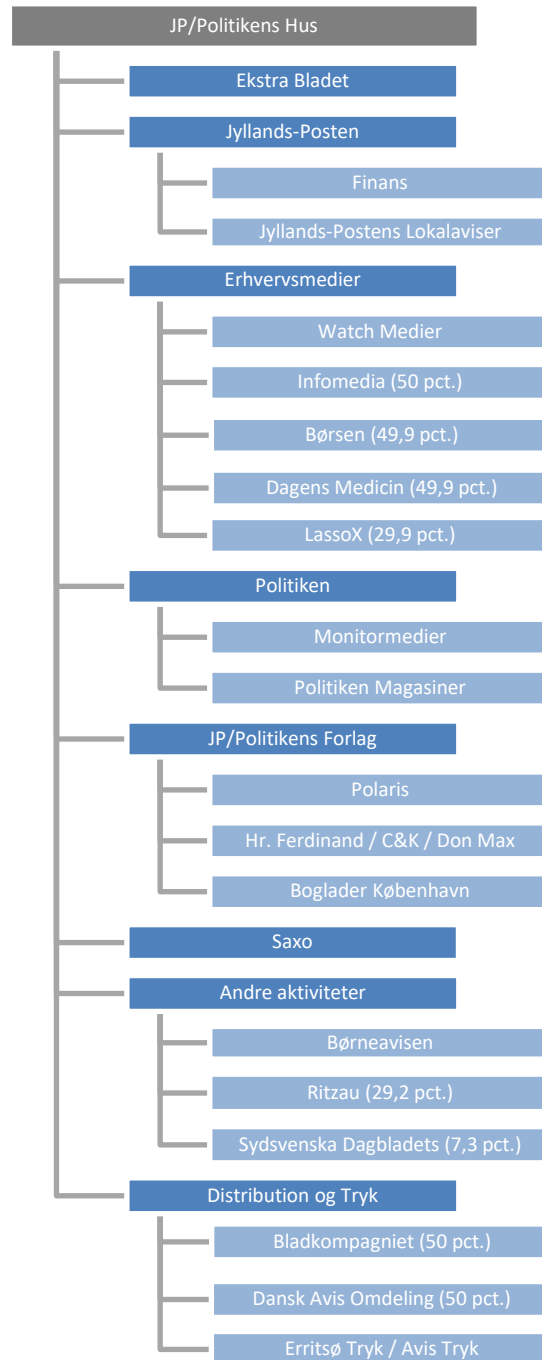
Registreret direktion

Administrerende direktør Stig Kirk Ørskov
Direktør Dorthe Bjerregaard-Knudsen
Koncernøkonomidirektør Henrik Philip Schjerbeck

Revision

Deloitte Statsautoriseret Revisionspartnerselskab
Weidekampsgade 6
2300 København S

Forretningsoversigt



Note:

Legal koncernoversigt fremgår af note 27

Hoved- og nøgletal

	2020	2019	2018	2017	2016
Hovedtal (mio. kr.)					
Nettoomsætning	2.997,8	2.970,6	2.761,2	2.755,2	2.915,3
Driftsomkostninger	2.809,6	2.765,6	2.504,3	2.509,9	2.762,9
Resultat af primær drift før af- og nedskrivninger (EBITDA)	192,6	281,6	261,7	249,2	156,9
Resultat af primær drift (EBIT)	242,0	207,9	226,4	206,7	121,5
Indtægter kapitalandele associerede virksomheder	-9,9	-5,5	-6,1	-0,1	-2,1
Resultat af finansielle poster	42,5	147,6	-43,5	58,1	67,4
Resultat før skat (EBT)	274,5	350,0	176,9	264,7	186,8
Årets resultat	209,2	265,3	138,6	206,5	138,6
Balance (mio. kr.)					
Egenkapital	2.974,7	2.448,4	2.199,4	2.082,5	1.889,2
Balancesum	3.929,7	3.383,9	3.168,4	3.008,5	2.819,6
Investering materielle anlægsaktiver	45,9	102,5	141,9	43,0	48,7
Pengestrøm (mio. kr.)					
Pengestrømme driftsaktivitet	194,5	316,1	101,4	222,8	162,4
Pengestrømme investeringsaktivitet	114,7	-243,2	-158,3	-494,8	-9,9
Pengestrømme finansieringsaktivitet	-14,1	-15,3	-16,8	-12,6	-12,2
Årets forskydning i likvider	295,1	57,6	-73,6	-284,6	140,2
Nøgletal					
EBITDA margin (%)	6,4	9,5	9,5	9,0	5,4
Overskudsgrad (%)	8,1	7,0	8,2	7,5	4,2
Forrentning af egenkapital (%)	7,7	11,4	6,5	10,4	7,6
Soliditetsgrad (%)	75,7	72,4	69,4	69,2	67,0
Antal ansatte (gnsn.)	2.140	2.220	2.135	2.140	2.420

Nøgletal

Nøgletal udarbejdes i overensstemmelse med seneste vejledninger fra Finansforeningen.

Forklaring af nøgletal

Overskudsgrad

$\frac{\text{Resultat af primær drift}}{\text{Nettoomsætning}} \times 100$

Forrentning af egenkapital

$\frac{\text{Resultat efter skat}}{\text{Gennemsnitlig egenkapital}} \times 100$

Soliditetsgrad

$\frac{\text{Egenkapital ultimo}}{\text{Samlede aktiver ultimo}} \times 100$

Beretning

Hovedaktiviteter

JP/Politikens Hus har til formål at drive medievirksomhed herunder dagblade, anden medievirksomhed og aktiviteter relateret hertil. Hovedaktiviteter omfatter primært de tre landsdækkende nyhedsmedier Ekstra Bladet, Jyllands-Posten og Politiken, erhvervsmediernes Finans og Watch Medier samt aktiviteter på bogmarkedet gennem JP/Politikens Forlag og ebogshandelen Saxo. I tilknytning til udgivelsesaktiviteterne ejer koncernen trykkeri- og distributionsvirksomheder samt andre beslægtede aktiviteter.

Aktiviteter og udvikling i året

Koncernen realiserer et resultat af primær drift på 242,0 mio. kr. mod 207,9 mio. kr. i 2019. Resultatet er påvirket af en avance fra salg af ugeaviser på 118 mio. kr. I 2019 var resultatet positivt påvirket med 73 mio. kr. fra en tilbageførsel af en reservation vedrørende konfiskation af spilannonceindtægter. Resultat før skat udgør 274,5 mio. kr. mod 350,0 mio. kr. sidste år. Tilbagegangen er primært en konsekvens af et fald i de finansielle indtægter på 105 mio. kr. i forhold til 2019.

Koncernen øgede i 2020 omsætningen med 27 mio. kr. til 2.998 mio. kr. på trods af, at koncernens nordsjællandske og svenske ugeaviser blev frasolgt ultimo 2019. Frasolgte ugeaviser indgik i 2019 med en samlet omsætning på 215 mio. kr. Omsætningsfremgangen i forhold til 2019 skyldes primært fremgang i koncernens samlede indholds- og bog salg. Samtidig fortsætter fremgangen for distributionsaktiviteterne. Annoncesalget er negativt påvirket af de massive samfundsnedlukninger i kølvandet på covid-19.

Der investeres fortsat massivt i ny aktivitet, herunder har Watch Medier i 2020 etableret FinansWatch i Norge og FinanzBusiness i Tyskland. I Danmark er der samtidig blevet etableret nye nichemedier i regi af Watch Medier og Monitormedier, ligesom der er foretaget opkøb, herunder Kulturmonitor og Arnold Busck i Købmagergade.

Fortsat stærk udvikling i indholdssalget for de journalistiske medier

Efterspørgslen efter uafhængig og kritisk journalistik var tårnhøj i 2020, hvilket med betydelig positiv effekt slog igennem på de journalistiske mediers trafik og indholdssalg. Især det digitale indholdssalg udviklede sig godt med en samlet vækst på omkring 30 pct. Tilmed var indholdssalget på print stabilt, hvilket medførte, at det samlede indholdssalg i 2020 voksede så meget, at det stort set kompenserede for tilbagegangen i reklamesalget. Især i årets andet kvartal var reklamesalget negativt påvirket af samfundsnedlukningen, men også anden halvdel af året var præget af tilbageholdenhed hos annoncørerne, især inden for rejsebranchen samt kultur- og oplevelseserhvervet.

Resultatfremgang for forlaget og massiv vækst for Saxo

Også koncernens to forretninger på bogmarkedet, Politikens Forlag og Saxo, nød i 2020 godt af den store efterspørgsel på indhold. Politikens Forlag tegnede sig igen i 2020 for det største antal bestsellerplaceringer blandt danske forlag, men også på non-fiktion markerede forlaget sig med en lang række stærke nyudgivelser der dominerede bestsellerlisterne. Også det svenske forlag, Polaris, lykkedes godt i 2020 med stærke udgivelser. 2020 var ligeledes året, hvor Politikens Forlag overtog Arnold Busck i Købmagergade. På trods af at både Arnold Busck og Boghallen var påvirket af samfundsnedlukningerne, udviklede begge forretninger sig godt i 2020 og bidrog til, at forlaget samlet leverede både omsætnings- og resultatfremgang.

For Saxo blev 2020 et skelsættende år. Pandemien medførte en massiv vækst i det digitale bog salg i alle former. Samlet voksede omsætningen med 25 pct., drevet af såvel fremgang i abonnementssalget som af salget af fysiske bøger online. Abonnementssalget via Saxo Premium er især påvirket af danskernes stigende efterspørgsel på lydbøger, men understøttes også af, at man som medlem af Saxo Premium får rabat på køb af bøger og fri fragt. I alt solgte Saxo 3 mio. digitale og fysiske bøger i 2020 og har øget antallet af abonnenter med 20 pct.

Fordobling i antallet af distribuerede pakker

For de delejede distributionsselskaber, Bladkompagniet og Dansk Avis Omdeling, medførte pandemien en betydelig stigning i pakeomdelingen, som følge af stigningen i e-handlen. Med tilbud om levering helt hjem til døren hos 98 pct. af landets husstande på daglig basis står Dagbladenes Distributionsnet stærkere end nogen anden aktør i konkurrencen om at være leverandør på 'den sidste mil' ud til forbrugerne. Det har især Dansk Avis Omdeling (dao) formået at drage nytte af. I sammenligning med 2019 var der tale om en fordobling i antallet af distribuerede pakker.

Økonomisk udvikling

Koncernens nettoomsætning i 2020 udgør 2.997,8 mio. kr. mod 2.970,6 mio. kr. i 2019. Koncernens EBITDA resultat udgør 192,6 mio. kr. mod 281,6 mio. kr. sidste år. Det primære driftsresultat udgør et overskud på 242,0 mio. kr. mod et overskud på 207,9 mio. kr. i 2019. Resultatet før skat udgør 274,5 mio. kr. i 2020 mod 350,0 mio. kr. i 2019.

Koncernens balance viser samlede aktiver på 3.929,7 mio. kr. og en egenkapital på 2.974,7 mio. kr. Sammenlignet med 2019 er aktiverne øget med 545,8 mio. kr., og egenkapitalen øget med 526,3 mio. kr. påvirket af en værdiregulering af koncernens ejendomme med netto 331,5 mio. kr. efter hensættelse af udskudt skat.

Kapitalberedskab

På baggrund af resultatet udgør pengestrømme fra koncernens driftsaktivitet 194,5 mio. kr. mod 316,1 mio. kr. i 2019. De samlede pengestrømme fra investeringer i koncernen udgjorde et nettooverskud på 114,7 mio. kr. mod en nettoinvestering på 243,2 mio. kr. i 2019. Pengestrømme fra investeringer er i 2020 særligt påvirket af provenu fra salg af ugeavisaktivitet, hvor der i 2019 blev færdiggjort nyt domicil til Jyllands-Posten i Aarhus og gennemført et køb af Saxo. Pengestrømme fra finansieringsaktivitet er negative og udgør 14,1 mio. kr. mod 15,3 mio. kr. året før. Koncernens likvide beredskab er øget fra 1.420,7 mio. kr. i 2019 til 1.718,6 mio. kr. i 2020.

Resultatforventninger

Resultatet for 2020 indfrie forventningerne til året. I 2021 fastholder koncernen et højt niveau for investeringer i nye initiativer og markedsføring med henblik på at udbygge koncernens positioner. Det vil igen i 2021 påvirke resultatet markant, og der forventes derfor et resultat på niveau med 2020 afhængigt af omfanget af samfundsnedlukning på grund af covid-19.

Moderselskabet - aktiviteter og økonomisk udvikling

Hovedaktiviteter i JP/Politikens Hus er Ekstra Bladet, Morgenavisen Jyllands-Posten og Politiken samt JP/Politikens Forlag. Resultatet i moderselskabet er et overskud før skat på 242,3 mio. kr. I 2019 var resultatet et overskud på 343,6 mio. kr. Efter skat udgør årets resultat et overskud på 209,2 mio. kr. mod et overskud på 264,5 mio. kr. i 2019. Resultatet er i forhold til sidste år særligt påvirket af avance i tilknyttet virksomhed fra salg af aktivitet i 2020 mod en tilbageførsel af en reservation på 73 mio. kr. vedrørende spilannonceindtægter sidste år. Dertil er resultatforskellen påvirket af, at det finansielle resultat i 2020 er 105 mio. kr. lavere end sidste år.

Moderselskabets EBITDA resultat udgør 159,9 mio. kr. mod 244,6 mio. kr. i 2019. Det primære driftsresultat er et overskud på 132,8 mio. kr. mod et overskud i 2019 på 225,4 mio. kr., der inkluderer tilbageførslen vedrørende spilannoncer. Moderselskabets samlede aktiver udgør 3.812,6 mio. kr. og egenkapitalen på 2.974,7 mio. kr. Der er i året sket en værdiregulering af selskabets Københavnske ejendomme, der påvirker samlede aktiver med 425 mio. kr. og egenkapitalen med 331,5 mio. kr. Pengestrømme fra driftsaktivitet udgør 150,8 mio. kr. Ændringen i likvide beholdninger udgør 251,6 mio. kr. Det samlede likvide beredskab udgør 1.586,3 mio. kr. ultimo 2020.

Resultatet fra tilknyttede virksomheder udviser i 2020 et overskud på 73,2 mio. kr. mod et underskud på 27,5 mio. kr. i 2019. Resultatet i 2020 er inklusive avance fra salg af ugeavisaktivitet. Resultatet fra associerede virksomheder udviser i 2020 et underskud på 6,0 mio. kr. mod et overskud i 2019 på 1,8 mio. kr.

Usikkerhed ved indregning og måling

Der er ingen usikkerhed ved anvendte indregnings- og målemetoder i årsrapporten ud over den usikkerhed, der almindeligvis må påregnes ved at drive virksomhed.

Usædvanlige forhold

Ud over forhold omtalt i beretningen er koncernens aktiver, passiver og finansielle stilling ikke påvirket af usædvanlige forhold.

Begivenheder efter regnskabsårets afslutning

Der er ikke efter balancedagen indtruffet forhold, som har væsentlig indflydelse på bedømmelsen af årsrapporten.

Særlige risici (drift, kredit, valuta, finansielt)

Koncernens risici knyttet til drift og finansiering er afhængige af den markedsmæssige udvikling. Koncernen har ingen positioner af betydning i fremmed valuta. Der er ikke enkeltkunder med usædvanlige eller væsentlige kreditrisici.

Redegørelse samfundsansvar og måltal for det underrepræsenterede køn, jf. årsregnskabslovens §§ 99a og 99b

Måltal for andel af det underrepræsenterede køn og politik herfor er udarbejdet som en fælles målsætning for koncernen. En beskrivelse af arbejdet med samfundsansvar og arbejdet for at opfylde målsætningen for det underrepræsenterede køn samt politikker for miljøforhold er at finde på koncernens hjemmeside (jppol.dk/samfundsansvar).

Resultatopgørelse 1. januar - 31. december

Note	Koncern		JP/Politikens Hus A/S		
	2020 DKK 1.000	2019 DKK 1.000	2020 DKK 1.000	2019 DKK 1.000	
Nettoomsætning	1	2.997.762	2.970.588	1.739.110	1.752.705
Andre driftsindtægter	2	4.403	76.561	8.709	86.454
Fremstillings- og distributionsomkostninger		-1.218.433	-1.109.201	-612.740	-616.318
Andre eksterne omkostninger	3	-448.118	-475.523	-263.434	-273.583
Bruttoresultat		1.335.614	1.462.425	871.645	949.258
Personaleomkostninger	4	-1.143.029	-1.180.832	-711.765	-704.681
Af- og nedskrivninger	5	49.410	-73.693	-27.101	-19.221
Resultat primær drift		241.995	207.900	132.779	225.356
Resultat kapitalandele tilknyttede virksomheder	11	-	-	73.224	-27.518
Resultat kapitalandele associerede virksomheder	11	-9.938	-5.489	-6.037	1.812
Finansielle indtægter	6	46.560	151.089	45.096	146.618
Finansielle omkostninger	7	-4.102	-3.486	-2.730	-2.648
Resultat før skat		274.515	350.014	242.332	343.620
Skat af årets resultat	8	-65.277	-84.723	-33.094	-79.157
Årets resultat		209.238	265.291	209.238	264.463
Forslag til resultatdisponering					
Foreslået udbytte		14.000	14.000	14.000	14.000
Overført resultat		195.238	250.463	195.238	250.463
Minoritetsinteressers andel af resultat		-	828	-	-
		209.238	265.291	209.238	264.463

Balance 31. december

Aktiver

Note	Koncern		JP/Politikens Hus A/S	
	2020 DKK 1.000	2019 DKK 1.000	2020 DKK 1.000	2019 DKK 1.000
Goodwill	139.034	171.233	3.889	4.045
Immaterielle anlægsaktiver	139.034	171.233	3.889	4.045
Grunde og bygninger	1.066.630	432.146	981.463	395.187
Produktionsanlæg og maskiner	12.113	18.279	0	0
Andre anlæg, driftsmateriel og inventar	55.843	43.694	34.179	20.625
Materielle aktiver under udførelse	23.203	238.171	16.098	235.543
Materielle anlægsaktiver	1.157.789	732.290	1.031.740	651.355
Kapitalandele tilknyttede virksomheder	-	-	377.431	247.166
Kapitalandele associerede virksomheder	395.084	426.479	451.306	478.838
Kapitalinteresser	63.834	67.826	44.485	47.369
Tilgodehavende associerede virksomheder	1.140	9.896	1.140	9.896
Finansielle anlægsaktiver	460.058	504.201	874.362	783.269
Langfristede aktiver	1.756.881	1.407.724	1.909.991	1.438.669
Varebeholdninger	65.516	57.176	52.143	47.085
Tilgodehavender fra salg og tjenesteydelser	269.900	292.850	148.598	153.462
Tilgodehavender tilknyttede virksomheder	-	-	0	12.555
Tilgodehavender associerede virksomheder	-	-	17.500	13.950
Andre tilgodehavender	23.277	16.266	17.182	6.755
Periodeafgrænsningsposter	59.038	44.198	52.247	37.211
Tilgodehavender	352.215	353.314	235.527	223.933
Værdipapirer	1.649.636	1.493.527	1.604.957	1.449.366
Likvide beholdninger	105.458	72.131	9.932	13.182
Kortfristede aktiver	2.172.825	1.976.148	1.902.559	1.733.566
Aktiver	3.929.706	3.383.872	3.812.550	3.172.235

Balance 31. december

Passiver

Note	Koncern		JP/Politikens Hus A/S	
	2020 DKK 1.000	2019 DKK 1.000	2020 DKK 1.000	2019 DKK 1.000
Aktiekapital	50.000	50.000	50.000	50.000
Reserve for opskrivninger	562.260	234.148	562.260	234.148
Overført resultat	2.348.466	2.150.256	2.348.466	2.150.256
Foreslået udbytte	14.000	14.000	14.000	14.000
Egenkapital	2.974.726	2.448.404	2.974.726	2.448.404
Udskudt skatteforpligtelse	144.948	27.595	150.018	60.725
Hensatte forpligtelser	144.948	27.595	150.018	60.725
Realkreditinstitutter	1.127	1.258	1.127	1.258
Anden gæld	98.993	29.471	62.304	21.533
Langfristede forpligtelser	100.120	30.729	63.431	22.791
Realkreditinstitutter	130	123	130	123
Kreditinstitutter	36.532	144.920	28.586	127.853
Modtagne forudbetalinger abonnenter	279.886	274.495	251.483	250.722
Leverandører af varer og tjenesteydelser	156.602	171.902	54.980	68.222
Gæld tilknyttede virksomheder	-	-	130.334	19.449
Gæld associerede virksomheder	-	-	6.391	4.661
Selskabsskat	14.970	35.713	19.514	8.745
Anden gæld	212.409	248.341	131.959	159.601
Periodeafgrænsningsposter	9.383	1.650	998	939
Kortfristede forpligtelser	709.912	877.144	624.375	640.315
Forpligtelser	810.032	907.873	687.806	663.106
Passiver	3.929.706	3.383.872	3.812.550	3.172.235
Eventualforpligtelser	17			
Nærtstående parter	23			
Begivenheder efter regnskabsårets afslutning	24			
Aktionærforhold	25			
Regnskabspraksis	26			
Koncernoversigt	27			

Egenkapitalopgørelse

Koncern							
	Akte- kapital	Reserve for opskriv- ninger	Reserve efter den indre værdi- metode	Overført resultat	Foreslået udbytte	Minoritets- interesser	I alt
	DKK 1.000	DKK 1.000	DKK 1.000	DKK 1.000	DKK 1.000	DKK 1.000	DKK 1.000
Egenkapital pr. 1.1. 2020	50.000	234.148	0	2.150.256	14.000	0	2.448.404
Værdiregulering ejendomme, netto efter udskudt skat		331.500					331.500
Betalt udbytte til aktionærer					-14.000		-14.000
Valutakursregulering udenlandske virksomheder			-416				-416
Regulering afskrivninger på opskriv- ninger materielle anlæg, ultimo		-3.388		3.388			0
Årets resultat			416	194.822	14.000		209.238
Egenkapital pr. 31.12. 2020	50.000	562.260	0	2.348.466	14.000	0	2.974.726
Egenkapital 1. januar 2019	50.000	237.978	0	1.895.959	14.000	1.473	2.199.410
Til-/afgang minoritetsinteresser						-1.163	-1.163
Betalt udbytte til aktionærer					-14.000	-1.138	-15.138
Valutakursregulering udenlandske virksomheder			4				4
Regulering afskrivninger på opskriv- ninger materielle anlæg, ultimo		-3.830		3.830			0
Årets resultat			-4	250.467	14.000	828	265.291
Egenkapital pr. 31.12. 2019	50.000	234.148	0	2.150.256	14.000	0	2.448.404

Egenkapitalopgørelse

JP/Politikens Hus A/S

	Aktie- kapital	Reserve for opskriv- ninger	Reserve efter den indre værdis metode	Overført resultat	Foreslået udbytte	I alt
	DKK 1.000	DKK 1.000	DKK 1.000	DKK 1.000	DKK 1.000	DKK 1.000
Egenkapital pr. 1.1. 2020	50.000	234.148	0	2.150.256	14.000	2.448.404
Værdiregulering ejendomme, netto efter udskudt skat		331.500				331.500
Betalt udbytte til aktionærer					-14.000	-14.000
Valutakursregulering udenlandske tilknyttede virksomheder			-416			-416
Regulering afskrivninger på opskrivninger materielle anlæg, ultimo		-3.388		3.388		0
Årets resultat			416	194.822	14.000	209.238
Egenkapital pr. 31.12 2020	50.000	562.260	0	2.348.466	14.000	2.974.726
Egenkapital pr. 1.1. 2019	50.000	237.978	0	1.895.959	14.000	2.197.937
Betalt udbytte til aktionærer					-14.000	-14.000
Egenkapitalposter i associerede virksomheder			4			4
Regulering afskrivninger på opskrivninger materielle anlæg, ultimo		-3.830		3.830		0
Årets resultat			-4	250.467	14.000	264.463
Egenkapital pr. 31.12. 2019	50.000	234.148	0	2.150.256	14.000	2.448.404

Pengestrømsopgørelse 1. januar - 31. december

	Note	Koncern		JP/Politikens Hus A/S	
		2020	2019	2020	2019
		DKK 1.000	DKK 1.000	DKK 1.000	DKK 1.000
Resultat før skat		274.515	350.014	242.332	343.620
Af- og nedskrivninger	5	-49.410	73.693	27.101	19.221
Reguleringer	18	-32.520	-142.114	-109.553	-118.264
Ændringer i arbejdskapital	19	22.795	-36.239	-24.950	-46.572
Pengestrømme fra drift før finansielle poster		215.380	245.354	134.930	198.005
Finansielle poster		42.458	147.603	42.366	143.970
Pengestrømme fra ordinær drift		257.838	392.957	177.296	341.975
Betalt selskabsskat	8	-63.345	-76.901	-26.532	-71.728
Pengestrømme fra driftsaktivitet		194.493	316.056	150.764	270.247
Køb/salg anlægsaktiver	20	-20.455	-109.383	-6.650	-203.054
Køb/salg virksomheder	21	135.182	-133.850		
Pengestrømme til investeringsaktivitet		114.727	-243.233	-6.650	-203.054
Indfrielse/afdrag på gæld til kreditinstitutter		-123	-116	-123	-116
Tilgodehavender/gæld tilknyttede virksomheder				123.437	-2.207
Tilgodehavender/gæld associerede virksomheder				-1.820	-10.287
Betalt udbytte til aktionærer		-14.000	-15.138	-14.000	-14.000
Pengestrømme fra finansieringsaktivitet		-14.123	-15.254	107.494	-26.610
Ændring i likviditet		295.097	57.569	251.608	40.583
Likviditet primo		1.420.738	1.356.141	1.334.695	1.294.112
Til-afgang virksomhedstransaktioner		2.727	7.028		
Likviditet ultimo	22	1.718.562	1.420.738	1.586.303	1.334.695

Noter til resultatopgørelsen

Note	Koncern		JP/Politikens Hus A/S	
	2020 DKK 1.000	2019 DKK 1.000	2020 DKK 1.000	2019 DKK 1.000
1 Nettoomsætning - aktiviteter primært segment				
Nyhedsmedier mm.	1.655.866	1.657.917		
Forlag og bogaktiviteter	684.221	476.693		
Lokale ugeaviser	71.389	299.216		
Andre aktiviteter	586.286	536.762		
	2.997.762	2.970.588		
Kategorisering af segmenter er ændret, hvorefter Nyhedsmedier inkluderer aktivitet indenfor medieovervågning. Aktiviteter indgik tidl. under Andre aktiviteter. Sammenligningstal 2019 er tilrettet.				
Kompensation for tabt annonceomsætning modtaget 2020 på 23,9 mio. kr. er indregnet under Nyhedsmedier mm.				
Nettoomsætning - geografi sekundært segment				
Danmark	2.973.542	2.893.466		
Sverige	24.220	77.122		
	2.997.762	2.970.588		
2 Andre driftsindtægter				
Tilbageførsel udskudte annonceindtægter tidligere år		72.750		72.750
Huslejeindtægter	4.403	3.811	4.403	3.811
Administrationsaftaler mv.			4.306	9.893
	4.403	76.561	8.709	86.454
3 Honorar til generalforsamlingsvalgte revisorer				
Revision, Deloitte	1.715	1.610	770	690
Andre ydelser	260	575	210	210
	1.975	2.185	980	900
Andre revisorer				
Revisionshonorar	240	115		
Andre ydelser	180	230		
	420	345		

Noter til resultatopgørelsen

Note	Koncern		JP/Politikens Hus A/S	
	2020 DKK 1.000	2019 DKK 1.000	2020 DKK 1.000	2019 DKK 1.000
4 Personaleomkostninger				
Gager og lønninger	1.035.202	1.067.675	647.710	641.773
Pensioner	89.522	88.403	55.360	54.058
Andre omkostninger til social sikring mm.	18.305	24.754	8.695	8.850
	1.143.029	1.180.832	711.765	704.681
Heraf udgør vederlag til direktion og bestyrelse:				
Direktion			12.495	12.495
Bestyrelse			4.564	4.606
			17.059	17.101
Gennemsnitlig antal ansatte	2.140	2.220	1.220	1.160
<i>Specifikation vederlag direktion</i>				
Stig Kirk Ørskov, administrerende direktør			5.871	5.871
Dorthe Bjerregaard-Knudsen, direktør			3.145	3.145
Henrik Philip Schjerbeck, koncernøkonomidirektør			3.479	3.479
			12.495	12.495
Direktionen har ikke kontraktbestemte incitamentsordninger, og har ikke modtaget vederlag i koncernvirksomheder, ligesom direktionsmedlemmer ikke modtager vederlag for deltagelse i arbejdet i andre virksomheder, organisationer eller foreninger i koncernens virke. For 2020 vil direktionen ikke modtage bonus.				
<i>Specifikation vederlag bestyrelse</i>				
Lars Henrik Munch, formand			2.314	2.314
Peter Bartram, næstformand			500	500
Anders Byriel			250	250
Jeanette Fangel Løgstrup			250	250
René Efraim Rechtman			250	250
Jakob Skovgaard-Petersen			250	250
Tina Bryld			250	250
Søren Kragballe Nielsen (udtrådt februar 2019)				42
Bjarne Schilling			250	250
Steen Robert Valgreen-Voigt (udtrådt februar 2019)				42
Magnus Barsø Bennetzen (indrådt marts 2019)			250	208
			4.564	4.606

Bestyrelsen er ikke omfattet af incitamentsordninger, og har ikke modtaget vederlag i koncernvirksomheder.

Noter til resultatopgørelsen

Note	Koncern		JP/Politikens Hus A/S	
	2020 DKK 1.000	2019 DKK 1.000	2020 DKK 1.000	2019 DKK 1.000
5 Af- og nedskrivninger				
Afskrivning, immaterielle anlægsaktiver	22.762	30.517	1.906	2.416
Afskrivninger, materielle anlægsaktiver	45.423	41.491	25.106	19.606
Fortjeneste/ tab ved salg af anlægsaktiver	51	-704	89	-9
Fortjeneste/ tab ved salg virksomhed	-117.646	2.389		-2.792
	-49.410	73.693	27.101	19.221
6 Finansielle indtægter				
Renteindtægter, likvider mv.	2.730	4.573	1.643	1.548
Renteindtægter, tilknyttede virksomheder	-	-	431	808
Renteindtægter, associerede virksomheder	466	515	715	721
Afkast værdipapirer	43.364	146.001	42.307	143.541
	46.560	151.089	45.096	146.618
7 Finansielle omkostninger				
Renteomkostninger, kreditinstitutter mv.	3.220	3.486	1.827	2.391
Renteomkostninger, tilknyttede virksomheder	-	-	903	257
Afkast værdipapirer	882			
	4.102	3.486	2.730	2.648
8 Skat af årets resultat				
Aktuel skat	46.541	119.251	42.659	84.306
Regulering udskudt skat	22.744	-32.038	-6.301	-2.692
Regulering aktuel skat tidligere år	-5.112	-3.240	-5.358	-3.044
Regulering udskudt skat tidligere år	1.104	750	2.094	587
	65.277	84.723	33.094	79.157
Skat af ordinært resultat kan forklares således:				
Beregnet skat af årets resultat	60.393	77.003		
Skatteeffekt af:				
Ikke fradragsberettiget afskrivning goodwill	3.470	3.948		
Ikke fradragsberettigede omkostninger	640	431		
Ikke skattepligtige indtægter	-150	-244		
Ikke indregnet skatteaktiver, regulering tidligere år	924	3.585		
	65.277	84.723		
Effektiv skatteprocent for året	23%	24%		
Betalte skatter				
Betalte skatter i året vedrørende tidligere år	31.298	-7.312	3.387	-3.832
Til- og afgang virksomhedstransaktioner	749			
Betalt acontoskat for året	31.298	84.213	23.145	75.560
	63.345	76.901	26.532	71.728

Noter til aktiver

Note	Koncern		JP/Politikens Hus A/S	
	2020 DKK 1.000	2019 DKK 1.000	2020 DKK 1.000	2019 DKK 1.000
9 Immaterielle anlægsaktiver				
Goodwill				
Kostpris pr. 1.1. 2020	487.740	339.157	34.330	42.830
Valutakursregulering	61	-422		
Til-/afgang virksomhedstransaktioner	-92.477	153.767		
Årets tilgang	9.216	3.738	1.750	
Årets afgang		-8.500		-8.500
Kostpris pr. 31.12. 2020	404.540	487.740	36.080	34.330
Af- og nedskrivninger pr. 1.1. 2020	316.507	294.259	30.285	35.661
Valutakursregulering		-477		
Til-/afgang virksomhedstransaktioner	-73.763			
Årets afskrivninger	22.762	30.517	1.906	2.416
Afskrivninger årets afgang		-7.792		-7.792
Af- og nedskrivninger pr. 31.12. 2020	265.506	316.507	32.191	30.285
Regnskabsmæssig værdi pr. 31.12. 2020	139.034	171.233	3.889	4.045

Noter til aktiver

Note

10 Materielle anlægsaktiver

	Koncern			
	Grunde og bygninger	Produktions-anlæg og maskiner	Andre anlæg driftsmateriel og inventar	Materielle anlæg under udførelse
	DKK 1.000	DKK 1.000	DKK 1.000	DKK 1.000
Kostpris pr. 1.1. 2020	416.328	272.062	326.201	238.171
Valutakursregulering			-246	
Til-/afgang virksomhedstransaktioner			642	
Årets tilgang	225.727		35.189	-214.968
Årets afgang			-24.496	
Kostpris pr. 31.12. 2020	642.055	272.062	337.290	23.203
Opskrivning pr. 1.1. 2020	375.000			
Årets opskrivning	425.000			
Opskrivning pr. 31.12. 2020	800.000			
Af- og nedskrivninger pr. 1.1. 2020	359.182	253.783	282.507	
Valutakursregulering			-189	
Til-/afgang virksomhedstransaktioner			317	
Årets afskrivninger	16.243	6.166	23.014	
Afskrivninger årets afgang			-24.202	
Af- og nedskrivninger pr. 31.12. 2020	375.425	259.949	281.447	
Regnskabsmæssig værdi pr. 31.12. 2020	1.066.630	12.113	55.843	23.203

Regnskabsmæssig værdi af opskrivninger udgør TDKK 715.940 (TDKK 305.100 i 2019).

Årets opskrivning af ejendomme er gennemført ud fra en afkastbaseret vurdering af ejendomme. Opskrivning vedrører moderselskabets Københavnske ejendomme.

Jyllands-Posten er flyttet til Mediebyen 3, 8000 Aarhus C. Tidligere hovedkontor på Grøndalsvej forventes solgt i 2021, og et salg af ejendomme forventes ikke at få negativ betydning for regnskabsaflæggelsen.

Noter til aktiver

Note

10 Materielle anlægsaktiver - fortsat

	JP/Politikens Hus A/S		
	Grunde og bygninger	Andre anlæg driftsmateriel og inventar	Materielle anlæg under udførelse
	DKK 1.000	DKK 1.000	DKK 1.000
Kostpris pr. 1.1. 2020	336.054	228.181	235.543
Årets tilgang	219.919	25.176	-219.445
Årets afgang	-84.758	-20.034	
Kostpris pr. 31.12. 2020	471.215	233.323	16.098
Opskrivning pr. 1.1. 2020	375.000		
Årets opskrivning	425.000		
Opskrivning pr. 31.12. 2020	800.000		
Af- og nedskrivninger pr. 1.1. 2020	315.867	207.556	
Årets afskrivninger	13.548	11.558	
Afskrivninger årets afgang	-39.663	-19.970	
Af- og nedskrivninger pr. 31.12. 2020	289.752	199.144	
Regnskabsmæssig værdi pr. 31.12. 2020	981.463	34.179	16.098

Regnskabsmæssig værdi af opskrivninger udgør TDKK 715.940 (TDKK 305.100 i 2019).

Årets opskrivning af ejendomme er gennemført ud fra en afkastbaseret vurdering af ejendomme. Opskrivning vedrører selskabets Københavnske ejendomme.

Afgang grunde og bygninger vedrører tidligere hovedkontor på Grøndalsvej 8260, Viby J, der ved apportindskud er tilført to 100 pct. ejede ejendomsselskaber. Ejendomsselskaber forventes solgt i 2021, og et salg forventes ikke at få negativ betydning for regnskabsafslæggelsen.

Noter til aktiver

Note

11 Associerede virksomheder

Kostpris pr. 1.1. 2020

Årets til- og afgang

Kostpris 31.12. 2020

Værdireguleringer pr. 1.1. 2020

Årets til- og afgang

Årets resultat

Årets udbytte

Værdireguleringer pr. 31.12. 2020

Regnskabsmæssig værdi pr. 31.12. 2020

Koncern

	2020	2019
	<small>DKK 1.000</small>	<small>DKK 1.000</small>
	481.446	484.524
		-3.078
	481.446	481.446
	-54.967	-37.338
		13.808
	-9.938	-5.489
	-21.457	-25.948
	-86.362	-54.967
	395.084	426.479

Associerede virksomheder

Dagbladet Børsen A/S

Dagens Medicin A/S

LassoX A/S

IC Robotic ApS

Ejerandel

49,9%

49,9%

29,9%

25,4%

Hjemsted

København

København

København

København

Noter til aktiver

Note

11 Tilknyttede og associerede virksomheder

	JP/Politikens Hus A/S		
	Tilknyttede virksomheder	Associerede virksomheder	I alt
	DKK 1.000	DKK 1.000	DKK 1.000
Kostpris pr. 1.1. 2020	390.615	565.575	956.190
Årets til- og afgang	68.698		68.698
Kostpris 31.12. 2020	459.313	565.575	1.024.888
Værdireguleringer pr. 1.1. 2020	-143.449	-86.737	-230.186
Valutakursregulering	-106	-38	-144
Årets til- og afgang	-158		-158
Årets resultat	73.224	-6.037	67.187
Årets udbytte	-11.393	-21.457	-32.850
Værdireguleringer pr. 31.12. 2020	-81.882	-114.269	-196.151
Regnskabsmæssig værdi pr. 31.12. 2020	377.431	451.306	828.737

Tilknyttede virksomheder	Ejerandel	Hjemsted
Watch Medier A/S	100,0%	København
Saxo.com A/S	100,0%	København
Monitormedier A/S	100,0%	København
Jyllands-Postens Lokalaviser A/S	100,0%	Aarhus
Erritsø Tryk A/S	100,0%	Fredericia
Politikens Udviklingsselskab A/S	100,0%	København
Medieselskabet af 2017 A/S	100,0%	København
Ejendomsselskabet Grøndalsvej 3, Viby ApS	100,0%	Aarhus
Ejendomsselskabet Grøndalsvej 10, Viby ApS	100,0%	Aarhus

Associerede virksomheder	Ejerandel	Hjemsted
A/S Bladkompagniet	50,0%	København
Dansk Avis Omdeling A/S	50,0%	Vejle
Infomedia A/S	50,0%	København
Dagbladet Børsen A/S	49,9%	København
Dagens Medicin A/S	49,9%	København
LassoX A/S	29,9%	København
IC Robotic ApS	25,4%	København

Noter til aktiver

Note

12 Kapitalinteresser

	Koncern		
	Andre værdi- papirer og kapitalandele	Andre tilgode- havender	I alt
	DKK 1.000	DKK 1.000	DKK 1.000
Kostpris pr. 1.1. 2020	60.630	17.092	77.722
Valutakursregulering		5	5
Til- og afgang virksomhedstransaktioner		256	256
Årets til- og afgang	-9.258	-3.751	-13.009
Kostpris pr. 31.12. 2020	51.372	13.602	64.974
Udlån associerede virksomheder indregnet under tilgodehavender associeret virksomhed		1.140	1.140
Regnskabsmæssig værdi pr. 31.12. 2020	51.372	12.462	63.834

	JP/Politikens Hus A/S		
	Andre værdi- papirer og kapitalandele	Andre tilgode- havender	I alt
	DKK 1.000	DKK 1.000	DKK 1.000
Kostpris pr. 1.1. 2020	46.955	10.310	57.265
Valutakursregulering		3	3
Årets til- og afgang	-9.023	-2.620	-11.643
Kostpris pr. 31.12. 2020	37.932	7.693	45.625
Udlån associerede virksomheder indregnet under tilgodehavender associeret virksomhed		1.140	1.140
Regnskabsmæssig værdi pr. 31.12. 2020	37.932	6.553	44.485

Note

13 Varebeholdninger

	Koncern		JP/Politikens Hus A/S	
	2020	2019	2020	2019
	DKK 1.000	DKK 1.000	DKK 1.000	DKK 1.000
Råvarer og hjælpematerialer	5.430	4.063	292	311
Varer under fremstilling	5.118	12.281	5.118	12.281
Handelsvarer	54.968	40.832	46.733	34.493
	65.516	57.176	52.143	47.085

Noter til passiver

Note	JP/Politikens Hus A/S	
	2020	2019
	DKK 1.000	DKK 1.000
14 Aktiekapital		
Aktiekapitalen består af aktier fordelt à kr. 1.000 eller multipla heraf	50.000	50.000
	50.000	50.000

På generalforsamlingen giver hver aktie på kr. 1.000 én stemme.

	Koncern		JP/Politikens Hus A/S	
	2020	2019	2020	2019
	DKK 1.000	DKK 1.000	DKK 1.000	DKK 1.000
15 Udskudt skatteforpligtelse				
Saldo pr. 1.1. 2020	27.595	59.364	60.725	62.830
Valutakursregulering	2			
Til- og afgang virksomhedstransaktioner	3	-481		
Værdiregulering grunde og bygninger, egenkapital	93.500		93.500	
Regulering tidligere år	1.104	750	2.094	587
Årets regulering	22.744	-32.038	-6.301	-2.692
Regnskabsmæssig værdi pr. 31.12 2020	144.948	27.595	150.018	60.725
Der specificeres som følger på hovedposter:				
Immaterielle anlægsaktiver	-2.428	-35.589	557	409
Materielle anlægsaktiver	140.913	61.786	147.963	61.605
Tilgodehavender	2.084	1.920	4.053	1.921
Forpligtelser mv.	4.379	-522	-2.555	-3.210
	144.948	27.595	150.018	60.725
16 Langfristede forpligtelser				
Gæld realkreditinstitutter				
Forfald efter 5 år	513	681	513	681
Forfald i perioden 1-5 år	614	577	614	577
	1.127	1.258	1.127	1.258
Anden gæld				
Forfald efter 5 år	84.487	26.966	57.320	19.703
Forfald i perioden 1-5 år	14.506	2.505	4.984	1.830
	98.993	29.471	62.304	21.533

Anden langfristed gæld omfatter andel af tvungen opsparing feriepengeforpligtelse i henhold til bestemmelserne i Lønmodtagernes Fond for Tilgodehavende Feriemidler.

Noter til passiver

Note	Koncern		JP/Politikens Hus A/S	
	2020 DKK 1.000	2019 DKK 1.000	2020 DKK 1.000	2019 DKK 1.000
17 Eventualforpligtelser				
Sikkerhedsstillelser				
<i>Ejer- og løsørepan</i>				
Pantebreve til sikkerhed for gæld realkreditinstitutter, nominel værdi	9.000	9.000	9.000	9.000
Regnskabsmæssig værdi	21.160	21.640	21.160	21.640
<i>Andre</i>				
Der er over for tredjemand stillet garanti for varekreditter mv., nominel værdi	23.500	10.000	23.500	10.000
Kapitalforpligtelser vedrørende positioner, der indregnes under posten Værdipapirer, nominel værdi	58.700	0	58.700	0
Leasingforpligtelser				
Leasingforpligtelse andre driftsmidler og inventar, der ikke er indregnet i balancen				
Inden for 1 år	3.190	6.465	2.720	2.480
I perioden 1-5 år	5.080	6.478	4.640	3.120
Efter 5 år	280			
	8.550	12.943	7.360	5.600
Lejemålsforpligtelser				
Lejemålsforpligtelse, der ikke er indregnet i balancen				
Inden for 1 år	8.390	7.875	5.350	
I perioden 1-5 år	5.620	6.185	2.230	
	14.010	14.060	7.580	0
Kontraktlige forpligtelser				
Kapitalindskud Den Danske Presses Fællesindkøbs-Forening er stillet til sikkerhed for mellemværender med foreningen				
Regnskabsmæssig værdi	6.710	6.710	6.710	6.710

Juridiske sager og potentielle erstatningskrav

Koncernen er part i verserende juridiske sager og retssager, hovedsageligt vedrørende ophavsret og påståede krænkelse i forbindelse med medievirksomhed. Der er i årsrapporten indregnet forpligtelser til de sager, ledelsen vurderer har en økonomisk risiko.

Sambeskatning

JP/Politikens Hus A/S er administrationselskab i den sambeskattede koncern. Selskabet hæfter i henhold til selskabsskattelovens regler herom for indkomstskatter mv. for de sambeskattede danske selskaber.

Noter til pengestrømsopgørelsen

Note	Koncern		JP/Politikens Hus A/S	
	2020	2019	2020	2019
	DKK 1.000	DKK 1.000	DKK 1.000	DKK 1.000
18 Reguleringer				
Finansielle indtægter	-46.560	-151.089	-45.096	-146.618
Finansielle omkostninger	4.102	3.486	2.730	2.648
Resultat kapitalandele tilknyttede virksomheder	-	-	-73.224	27.518
Resultat kapitalandele associerede virksomheder	9.938	5.489	6.037	-1.812
	-32.520	-142.114	-109.553	-118.264
19 Ændringer i arbejdskapital				
Varebeholdninger	-8.340	1.746	-5.058	-501
Tilgodehavender	2.089	41.185	-20.599	41.114
Forudbetalinger	5.391	8.255	761	7.767
Langfristede gældsforpligtelser	69.522	29.471	40.771	21.533
Kortfristede gældsforpligtelser	-45.867	-116.896	-40.825	-116.485
	22.795	-36.239	-24.950	-46.572
20 Køb/salg anlægsaktiver				
<i>Køb/salg immaterielle og materielle anlægsaktiver</i>				
Køb goodwill	-9.216	-3.738	-1.750	
Salg goodwill		708		3.500
Grunde og bygninger	-9.995	-128		
Produktionsanlæg og maskiner, andre anlæg, driftsmateriel og inventar	-35.953	-102.333	-25.650	-89.507
Salg materielle anlæg	243	807	45.072	9
<i>Køb/salg finansielle anlægsaktiver</i>				
Investering tilknyttede virksomheder			-68.540	-145.684
Modtaget udbytte tilknyttede virksomheder			11.393	30.000
Investering associerede virksomheder		-10.730		-10.730
Modtaget udbytte associerede virksomheder	21.457	25.948	21.457	29.948
Investering minoritetsinteresser		-1.161		
Andre værdipapirer, kapitalandele, finansielle tilgodehavender mv.	13.009	-18.756	11.368	-20.590
	-20.455	-109.383	-6.650	-203.054

Noter til pengestrømsopgørelsen

Note	Koncern		JP/Politikens Hus A/S	
	2020	2019	2020	2019
	DKK 1.000	DKK 1.000	DKK 1.000	DKK 1.000
21 Køb/salg virksomheder				
Til-afgang virksomhedstransaktioner	17.536	-158.350		
- heraf ikke likvid regulering køb/salg virksomheder		24.500		
Avance salg virksomheder	117.646			
	135.182	-133.850	0	0
<i>Frasalg/overtagelse, nettoaktiver</i>				
Goodwill	18.714	-153.767		
Materielle anlægsaktiver	-325	-10.608		
Finansielle anlægsaktiver	-256	-2.690		
Varelager		-7.353		
Tilgodehavender	-990	-11.906		
Likvide beholdninger	-2.727	-7.028		
Leverandørgæld, anden gæld	2.368	35.483		
Udskudte skatte	3	-481		
Skyldige skatter	749			
Nettoaktiver	17.536	-158.350	0	0
22 Likviditet ultimo				
Værdipapirer	1.649.636	1.493.527	1.604.957	1.449.366
Likvide beholdninger	105.458	72.131	9.932	13.182
	1.755.094	1.565.658	1.614.889	1.462.548
Driftskreditter	-36.532	-144.920	-28.586	-127.853
	1.718.562	1.420.738	1.586.303	1.334.695

Noter, hvortil der ikke henvises

Note

23 Nærtstående parter

Ingen parter har bestemmende indflydelse på selskabet.

Koncerninterne transaktioner er gennemført på markedsmæssige vilkår.

24 Begivenheder efter regnskabsårets afslutning

Der er ikke indtruffet begivenheder af betydning for vurdering af årsrapporten, som ikke er indarbejdet og oplyst i årsrapporten.

25 Aktionærforhold

Udbytte

Bestyrelsen indstiller til generalforsamlingen, at der udbetales et udbytte på 28% af aktiekapitalen på TDKK 50.000 i alt TDKK 14.000, svarende til et udbytte på DKK 280 pr. aktie à DKK 1.000.

Aktionærer

Selskabet er ligeligt ejet af:

A/S Politiken Holding
Rådhuspladsen 37, 1785 København V

Jyllands-Posten Holding A/S
Mediebyen 3, 8000 Aarhus

26 Regnskabspraksis

Regnskabsgrundlag

Årsrapporten er aflagt i overensstemmelse med årsregnskabslovens bestemmelser for store virksomheder i regnskabsklasse C.

Årsrapporten er aflagt efter samme regnskabspraksis som sidste år. Der er som led i opførelse af hovedkontor i Aarhus implementeret ændrede levetider af installationer, der fremadrettet afskrives over 5-20 år mod tidligere 5-10 år. Der er ikke ændringer i regnskabsmæssige skøn i øvrigt.

Generelt om indregning og måling

Aktiver indregnes i balancen, når det som følge af en tidligere begivenhed er sandsynligt, at fremtidige økonomiske fordele vil tilflyde koncernen, og aktivets værdi kan måles pålideligt.

Forpligtelser indregnes i balancen, når koncernen som følge af en tidligere begivenhed har en retlig eller faktisk forpligtelse, og det er sandsynligt, at fremtidige økonomiske fordele vil fragå koncernen, og forpligtelsens værdi kan måles pålideligt.

Ved første indregning måles aktiver og forpligtelser til kostpris. Måling efter første indregning sker som beskrevet for hver enkelt regnskabspost nedenfor. Ved indregning og måling tages hensyn til forudsigelige risici og tab, der fremkommer, inden årsrapporten aflægges, og som be- eller afkræfter forhold, der eksisterede på balancedagen.

I resultatopgørelsen indregnes indtægter, i takt med at de indtjenes, mens omkostninger indregnes med de beløb, der vedrører regnskabsåret.

Koncernregnskabet

Koncernregnskabet omfatter de virksomheder (tilknyttede virksomheder), hvor modervirksomheden JP/Politikens Hus A/S har bestemmende indflydelse. I koncernregnskabet indregnes dattervirksomhedernes regnskabsposter 100 pct. Minoritetsinteressernes forholdsmæssige andel af resultat vises særskilt under resultatdisponering og andel af nettoaktiverne præsenteres som særskilt post under egenkapitalen.

Virksomheder, hvori koncernen direkte eller indirekte besidder mellem 20 pct. og 50 pct. af stemmerettighederne og udøver en betydelig, men ikke bestemmende indflydelse, indregnes som associerede virksomheder. I koncernregnskabet pro rata konsolideres fællesledede associerede virksomheder.

Koncernregnskabet udarbejdes på grundlag af regnskaber for moderselskabet, tilknyttede virksomheder og fællesledede associerede virksomheder. Udarbejdelse af koncernregnskabet sker ved sammenlægning af regnskabsposter af ensartet karakter.

Ved konsolideringen foretages eliminering af interne indtægter og udgifter, interne mellemværender samt fortjenester og tab ved dispositioner internt mellem de konsoliderede virksomheder. Pro rata konsoliderede associerede virksomheder elimineres forholdsmæssigt.

Virksomhedssammenslutninger

Nyerhvervede eller nystiftede virksomheder indregnes i koncernregnskabet fra overtagelsestidspunktet. Solgte eller afviklede virksomheder indregnes i den konsoliderede resultatopgørelse frem til afståelses-/afviklingstidspunktet. Sammenligningstal korrigeres ikke for nyhvervede eller solgte virksomheder.

Ved køb af nye virksomheder anvendes overtagelsesmetoden, hvorefter de nytilkøbte virksomheders identificerbare aktiver og forpligtelser måles til dagsværdi på overtagelsestidspunktet. Der tages hensyn til skatteeffekten af foretagne omvurderinger.

Positive forskelsbeløb mellem kostprisen for den erhvervede kapitalandel og dagsværdien af de overtagne aktiver og forpligtelser indregnes under immaterielle anlægsaktiver og afskrives systematisk over resultatopgørelsen efter en individuel vurdering af brugstiden. Afskrivningsperioden udgør sædvanligvis 5-10 år, men kan udgøre op til 20 år for strategisk erhvervede virksomheder med en stærk markedspostition og langsiget indtjeningsprofil.

Omregning af fremmed valuta

Transaktioner i fremmed valuta omregnes ved første indregning til transaktionsdagens kurs. Tilgodehavender, gældsforpligtelser og andre monetære poster i fremmed valuta, der ikke er afregnet på balancedagen, omregnes til balancedagens valutakurs.

Valutakursdifferencer, der opstår mellem transaktionsdagens kurs og kursen på betalingsdagen henholdsvis balancedagens kurs, indregnes i resultatopgørelsen som finansielle poster. Anlægsaktiver og andre ikke monetære poster, der er købt i fremmed valuta, omregnes til historiske kurser.

Ved indregning af udenlandske tilknyttede virksomheder omregnes resultatopgørelsens poster til gennemsnitlige valutakurser. Balanceposterne omregnes til balancedagens kurser. Valutakursreguleringer opstået ved omregning af udenlandske tilknyttede virksomheders egenkapital ved årets begyndelse til balancedagens kurser inklusive lånemellemværender, der anses for en del af investeringen i tilknyttede virksomheder samt ved omregning af resultatopgørelser fra gennemsnitskurser til balancedagens valutakurs indregnes direkte på egenkapitalen. Goodwill betragtes som tilhørende den selvstændige udenlandske enhed og omregnes til balancedagens kurs.

26 Regnskabspraksis

Resultatopgørelsen

Nettoomsætning

Nettoomsætning hidrører fortrinsvis fra salg af aviser og annoncer, bøger samt tryk og distribution gennem pro rata konsoliderede virksomheder. Nettoomsætningen indregnes i resultatopgørelsen, når levering og risikoovergang til køber har fundet sted. Nettoomsætningen indregnes eksklusiv moms og rabatter i forbindelse med salget.

Fremstillings- og distributionsomkostninger

Posten indeholder forbrug af direkte og indirekte omkostninger, der afholdes for at opnå nettoomsætningen. I fremstillings- og distributionsomkostninger indregnes råvarer og hjælpematerialer ved produktion, redaktionelle omkostninger, direkte reklame- og salgsomkostninger samt distributionsomkostninger.

Andre driftsindtægter

Posten indeholder driftsindtægter af sekundær karakter i forhold til hovedaktiviteter.

Finansielle poster

Finansielle poster omfatter renteindtægter og rentekomkostninger, realiserede og urealiserede kursgevinster og -tab vedrørende værdipapirer og transaktioner i fremmed valuta, amortiseringstillæg vedrørende prioritetsgæld, kontantrabatter mv. samt tillæg og godtgørelser under acontoskatteordningen.

Skat

Årets skat, der består af årets aktuelle skat og forskydning i udskudt skat, indregnes i resultatopgørelsen med den del, der kan henføres til årets resultat, og direkte på egenkapitalen med den del, der kan henføres til posteringer på egenkapitalen. Aktuelle skatteforpligtelser henholdsvis tilgodehavende aktuel skat indregnes i balancen opgjort som beregnet skat af årets skattepligtige indkomst reguleret for betalt acontoskat.

Balancen

Immaterielle anlægsaktiver

Goodwill afskrives lineært over den vurderede brugstid, der fastlægges på baggrund af ledelsens erfaringer inden for de enkelte forretningsområder.

Afskrivningsperioden udgør sædvanligvis 5-10 år, men kan udgøre op til 20 år for strategisk erhvervede virksomheder med en stærk markedsposition og langsigtet indtjeningsprofil, såfremt den længere afskrivningsperiode vurderes bedre at afspejle afkastprofilen.

Goodwill nedskrives til genindvindingsværdi, såfremt denne er lavere end den regnskabsmæssige værdi.

Materielle anlægsaktiver

Grunde og bygninger måles til tilnærmet dagsværdi med fradrag af akkumulerede af- og nedskrivninger. Der afskrives ikke på grunde. Opskrivninger overføres direkte til reserver for opskrivning under egenkapitalen. Reserver reduceres løbende i takt med, at der foretages af- og nedskrivninger på opskrevne værdier.

Produktionsanlæg og maskiner samt andre anlæg, driftsmateriel og inventar måles til kostpris med fradrag af akkumulerede af- og nedskrivninger. Kostprisen omfatter anskaffelsesprisen, omkostninger direkte tilknyttet anskaffelsen samt omkostninger til klargøring af aktivet indtil det tidspunkt, hvor aktivet er klar til at blive taget i brug. For egenfremstillede aktiver omfatter kostprisen direkte og indirekte omkostninger til materialer, komponenter, underleverandører og lønninger.

Investeringer i it-systemer, der indgår som en integreret del af produktions- og administrative systemer, indregnes under posten Andre anlæg, driftsmateriel og inventar.

Afskrivningsgrundlaget for bygninger er tilnærmet dagsværdi, mens afskrivningsgrundlaget for øvrige materielle anlægsaktiver er kostpris. Der foretages lineære afskrivninger baseret på følgende vurdering af aktivernes forventede brugstider:

Bygninger 35-50 år
 Installationer 5-20 år
 Produktionsanlæg og maskiner 5-20 år
 Andre anlæg, driftsmateriel og inventar 3-6 år

Anskaffelser til under 25 t. kroner per enhed indregnes som omkostninger i resultatopgørelsen på anskaffelsestidspunktet.

Materielle anlægsaktiver nedskrives til genindvindingsværdi, såfremt denne er lavere end regnskabsmæssig værdi.

Fortjeneste og tab ved afhændelse af materielle anlægsaktiver opgøres som forskellen mellem salgsprisen med fradrag af salgsomkostninger og den regnskabsmæssige værdi på salgstidspunktet. Fortjeneste eller tab indregnes i resultatopgørelsen sammen med af- og nedskrivninger.

26 Regnskabspraksis

Kapitalandele i tilknyttede og associerede virksomheder

Kapitalandele indregnes og måles efter den indre værdis metode. Dette indebærer, at kapitalandelene i balancen måles til den forholdsmæssige andel af virksomhedernes regnskabsmæssige indre værdi med tillæg af koncerngoodwill og med fradrag af urealiserede koncerninterne fortjenester.

I resultatopgørelsen indregnes andel af virksomhedernes resultat efter skat og efter eliminering af urealiserede koncerninterne fortjenester og med fradrag af afskrivning på koncerngoodwill.

Kapitalandele med negativ regnskabsmæssig indre værdi måles til nul, og et eventuelt tilgodehavende hos disse virksomheder nedskrives med andel af den negative indre værdi i det omfang, det vurderes uerholdeligt. Såfremt den regnskabsmæssige negative indre værdi overstiger tilgodehavendet, indregnes det resterende beløb under hensatte forpligtelser i det omfang, der er en retlig eller faktisk forpligtelse til at dække disse.

Nettoopskrivning af kapitalandele overføres i forbindelse med resultatdisponeringen til reserve for nettoopskrivning efter den indre værdis metode.

Kapitalinteresser

Kapitalandele i andre virksomheder indregnet under anlægsaktiver omfatter virksomheder, hvori der ikke udøves en betydelig indflydelse, der måles til anskaffelsværdi eller en lavere skønnet værdi.

Varebeholdninger

Varebeholdninger måles til kostpris opgjort efter FIFO-princippet eller nettorealisationværdi, hvor denne er lavere.

Kostprisen for handelsvarer, råvarer og hjælpematerialer omfatter anskaffelsespris med tillæg af hjemtagelsesomkostninger. Kostprisen for fremstillede varer samt varer under fremstilling omfatter omkostninger til råvarer, hjælpematerialer og direkte løn samt indirekte produktionsomkostninger.

Nettorealisationværdi for varebeholdninger opgøres som forventet salgspris med fradrag af færdiggørelsesomkostninger og omkostninger, der skal afholdes for at effektuere salget. Der foretages nedskrivning på ukurante varer, herunder langsomt omsættelige varer, på grundlag af en individuel vurdering.

Tilgodehavender

Tilgodehavender måles til amortiseret kostpris, der sædvanligvis svarer til nominel værdi, med fradrag af nedskrivninger til imødegåelse af forventede tab.

Periodeafgrænsningsposter

Periodeafgrænsningsposter indregnet under aktiver omfatter afholdte omkostninger, der vedrører efterfølgende regnskabsår. Periodeafgrænsningsposter måles til amortiseret kostpris, der sædvanligvis svarer til nominel værdi.

Værdipapirer

Værdipapirer indregnet under omsætningsaktiver omfatter børsnoterede obligationer og kapitalandele, der måles til dagsværdi (børsværdi) på balancedagen.

Egenkapital

Udbytte indregnes som en gældsforpligtelse på tidspunktet for vedtagelse på generalforsamlingen. Det foreslåede udbytte for regnskabsåret vises som en særskilt post under egenkapitalen.

Hensættelse til udskudt skat

Udskudt skat indregnes af alle midlertidige forskelle mellem regnskabsmæssige og skattemæssige værdier af aktiver og forpligtelser, hvor den skattemæssige værdi af aktiverne opgøres med udgangspunkt i den planlagte anvendelse af det enkelte aktiv. Der indregnes dog ikke udskudt skat af midlertidige forskelle vedrørende ikke-skattemæssigt afskrivningsberettiget goodwill samt andre poster opstået på anskaffelsestidspunktet uden at have effekt på det regnskabsmæssige resultat eller den skattepligtige indkomst.

Udskudt skat måles på grundlag af de skatteregler og skattesatser, der med balancedagens lovgivning forventes at være gældende, når den udskudte skat forventes udløst som aktuel skat. Ændring i udskudt skat som følge af ændringer i skattesatser indregnes i resultatopgørelsen, med mindre den udskudte skat kan henføres til transaktioner, der tidligere er indregnet direkte på egenkapitalen. I sidstnævnte tilfælde indregnes ændringen ligeledes direkte på egenkapitalen.

Udskudte skatteaktiver, herunder skatteværdien af fremførselsberettiget underskud, indregnes i balancen med den værdi, aktivet forventes at kunne realiseres til, enten ved modregning i udskudte skatteforpligtelser eller som netto skatteaktiv.

26 Regnskabspraksis

Gæld realkreditinstitutter

Gæld realkreditinstitutter måles på tidspunktet for lånoptagelse til kostpris, svarende til det modtagne provenu efter fradrag af afholdte transaktionsomkostninger. Efterfølgende måles prioritetsgæld til amortiseret kostpris, svarende til den kapitaliserede værdi ved anvendelse af den effektive rentes metode.

Finansielle forpligtelser

Andre finansielle forpligtelser indregnes til amortiseret kostpris, der sædvanligvis svarer til nominel værdi.

Periodeafgrænsningsposter

Periodeafgrænsningsposter indregnet under passiver måles til amortiseret kostpris, der sædvanligvis svarer til nominel værdi, og omfatter modtagne indtægter, herunder modtagne forudbetalinger på avisabonnementer, der indtægtsføres i efterfølgende regnskabsår. Forudbetalte avisabonnementer præsenteres som en særskilt post under passiverne benævnt 'Modtagne forudbetalinger abonnementer'.

Øvrige oplysninger

Leasingforhold

Leasingforpligtelser vedrørende operationelt leasede aktiver oplyses under eventualforpligtelser. Leasingforpligtelsen er opgjort som fremtidige betalinger uden tilbagediskontering.

Pengestrømsopgørelse

Pengestrømsopgørelsen for koncernen og moderselskabet er opstillet efter den indirekte metode og viser pengestrømme fra drift, investeringer og finansiering samt likvider ved årets begyndelse og slutning.

Pengestrømme vedrørende driftsaktiviteterne præsenteres efter den indirekte metode og opgøres som driftsresultatet reguleret for ikke-kontante driftsposter, ændring i driftskapital og betalt selskabsskat.

Pengestrømme vedrørende investeringsaktiviteter omfatter betalinger i forbindelse med køb og salg af virksomheder, aktiviteter og finansielle anlægsaktiver samt køb og salg af immaterielle og materielle anlægsaktiver.

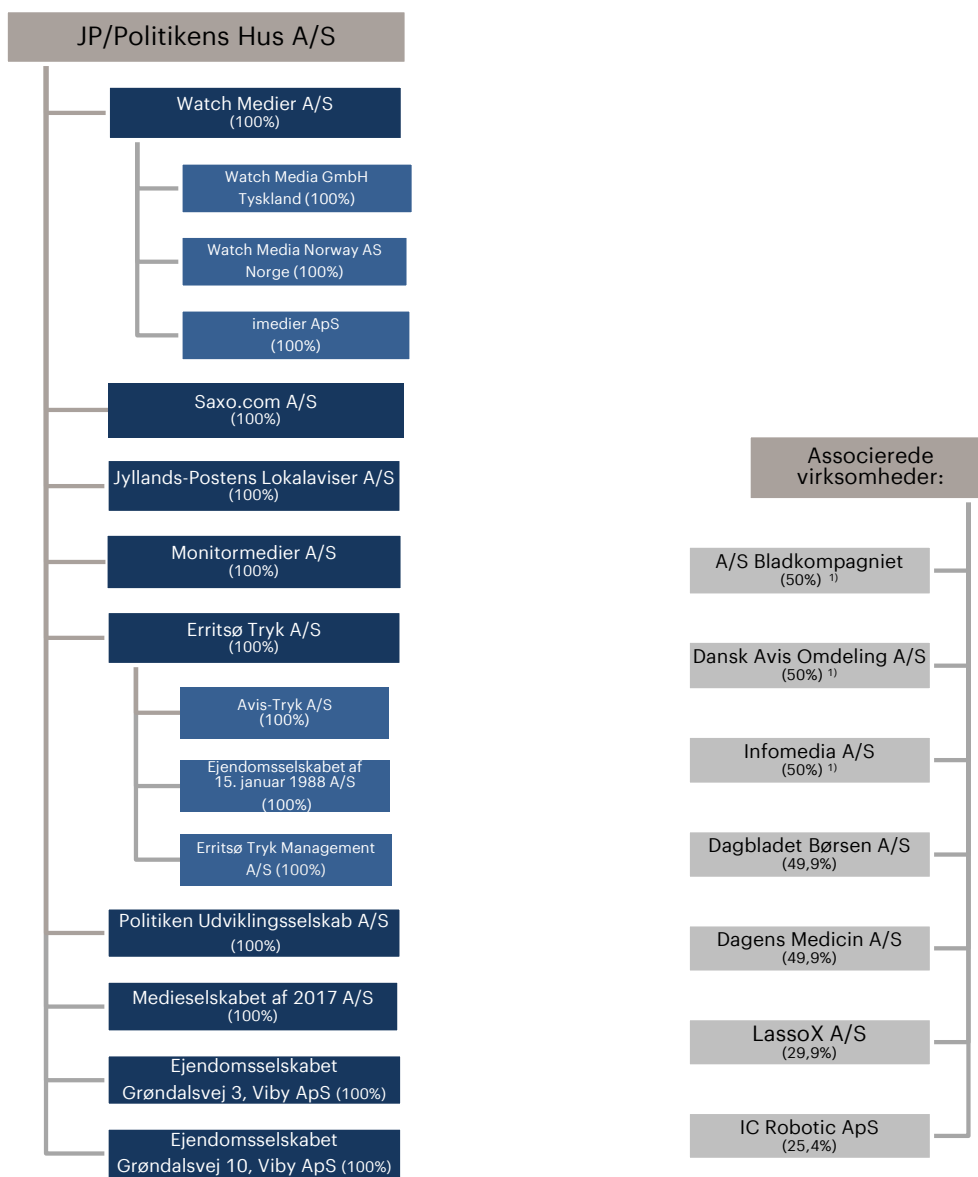
Pengestrømme vedrørende finansieringsaktiviteter omfatter ændringer i størrelsen eller sammensætningen af selskabskapitalen, samt optagelse af lån, afdrag på rentebærende gæld og betaling af udbytte.

Likvider omfatter likvide beholdninger og let realisable værdipapirer optaget under omsætningsaktiver med fradrag af kortfristet gæld i pengeinstitutter indeholdt i posten kreditinstitutter.

Segmentoplysninger

Der gives oplysninger om nettoomsætning på forretningssegmenter opdelt i aktiviteterne nyhedsmedier, forlag og bogaktiviteter, lokale ugeaviser, andre aktiviteter (distribution mv.) samt geografisk opdeling.

27 Koncernoversigt



Noter:

1) Pro-rata konsolideres i koncernregnskabet.

2) Andre kapitalinteresser herunder Midtjyllands Ugeaviser Holding A/S (35%), Ugeaviserne af 15/6 2017 A/S (20%), Ritzaus Bureau A/S (29,2%) samt Sydsvenskan Dagbladets AB (7,3%) indregnes under Kapitalinteresser.