
JP|Politikens Hus

CVR. NR. 26 93 36 76

ÅRSRAPPORT 2019

Årsrapporten er fremlagt og godkendt på selskabets ordinære generalforsamling den 27. februar 2020

Dirigent

Indholdsfortegnelse**Side****Påtegninger**

Ledelsespåtegning	2
Den uafhængige revisors revisionspåtegning	3

Ledelsens beretning

Selskabsoplysninger	5
Forretningsoversigt	6
Hoved- og nøgletal for koncernen	7
Beretning	8

Koncern- og årsregnskab

Resultatopgørelse 1. januar – 31. december	11
Balance 31. december	12
Egenkapitalopgørelse	14
Pengestrømsopgørelse 1. januar – 31. december	16
Noter til resultatopgørelse	17
Noter til aktiver	20
Noter til passiver	26
Noter til pengestrømsopgørelse	28
Noter, hvortil der ikke henvises	30

Ledelsespåtegning

Bestyrelse og direktion har dags dato behandlet og godkendt årsrapporten for regnskabsåret 1. januar – 31. december 2019 for JP/Politikens Hus A/S.

Årsrapporten er aflagt i overensstemmelse med årsregnskabsloven.

Det er vores opfattelse, at koncernregnskabet og årsregnskabet giver et retvisende billede af koncernens og selskabets aktiver, passiver og finansielle stilling pr. 31. december 2019 samt resultatet af koncernens og selskabets aktiviteter og pengestrømme for regnskabsåret 1. januar – 31. december 2019.

Ledelsesberetningen indeholder efter vores opfattelse en retvisende redegørelse for de forhold, beretningen omhandler.

Årsrapporten indstilles til generalforsamlingens godkendelse.

København, den 30. januar 2020

Direktion

Stig Kirk Ørskov

Dorthe Bjerregaard-Knudsen

Henrik Philip Schjerbeck

Bestyrelse

Lars Henrik Munch

Peter Bartram

Magnus Gaardmand Barsøe

Tina Bryld

Anders Byriel

Jeanette Fangel Løgstrup

René Efraim Rechtman

Bjarne Schilling

Jakob Skovgaard-Petersen

Den uafhængige revisors revisionspåtegning

Til kapitalejerne i JP/Politikens Hus A/S

Konklusion

Vi har revideret koncern- og årsregnskabet for JP/Politikens Hus A/S for regnskabsåret 01.01.2019 - 31.12.2019, der omfatter resultatopgørelse, balance, egenkapitalopgørelse, pengestrømsopgørelse, anvendt regnskabspraksis og noter for såvel koncernen som selskabet. Koncern- og årsregnskabet udarbejdes efter årsregnskabsloven.

Det er vores opfattelse, at koncern- og årsregnskabet giver et retvisende billede af koncernens og selskabets aktiver, passiver og finansielle stilling pr. 31.12.2019 samt af resultatet af koncernens og selskabets aktiviteter og pengestrømme for regnskabsåret 01.01.2019 - 31.12.2019 i overensstemmelse med årsregnskabsloven.

Grundlag for konklusion

Vi har udført vores revision i overensstemmelse med internationale standarder om revision og de yderligere krav, der er gældende i Danmark. Vores ansvar ifølge disse standarder og krav er nærmere beskrevet i revisionspåtegningens afsnit "Revisors ansvar for revisionen af koncern- og årsregnskabet". Vi er uafhængige af selskabet i overensstemmelse med internationale etiske regler for revisorer (IESBA's Etiske regler) og de yderligere krav, der er gældende i Danmark, ligesom vi har opfyldt vores etiske forpligtelser i henhold til disse krav. Det er vores opfattelse, at det opnåede revisionsbevis er tilstrækkeligt og egnet som grundlag for vores konklusion.

Ledelsens ansvar for koncern- og årsregnskabet

Ledelsen har ansvaret for udarbejdelsen af et koncernregnskab og et årsregnskab, der giver et retvisende billede i overensstemmelse med årsregnskabsloven. Ledelsen har endvidere ansvaret for den interne kontrol, som ledelsen anser for nødvendig for at udarbejde et koncern- og årsregnskab uden væsentlig fejlinformation, uanset om denne skyldes besvigelser eller fejl.

Ved udarbejdelsen af koncern- og årsregnskabet er ledelsen ansvarlig for at vurdere selskabets evne til at fortsætte driften, at oplyse om forhold vedrørende fortsat drift, hvor dette er relevant samt at udarbejde koncern- og årsregnskabet på grundlag af regnskabsprincippet om fortsat drift, medmindre ledelsen enten har til hensigt at likvidere koncernen eller selskabet, indstille driften eller ikke har andet realistisk alternativ end at gøre dette.

Revisors ansvar for revisionen af koncern- og årsregnskabet

Vores mål er at opnå høj grad af sikkerhed for, om koncern- og årsregnskabet som helhed er uden væsentlig fejlinformation, uanset om denne skyldes besvigelser eller fejl, og at afgive en revisionspåtegning med en konklusion. Høj grad af sikkerhed er et højt niveau af sikkerhed, men er ikke en garanti for, at en revision, der udføres i overensstemmelse med internationale standarder om revision og de yderligere krav, der er gældende i Danmark, altid vil afdække væsentlig fejlinformation, når sådan findes. Fejlinformation kan opstå som følge af besvigelser eller fejl og kan betragtes som væsentlige, hvis det med rimelighed kan forventes, at de enkeltvis eller samlet har indflydelse på de økonomiske beslutninger, som regnskabsbrugere træffer på grundlag af koncern- og årsregnskabet.

Som led i en revision, der udføres i overensstemmelse med internationale standarder om revision og de yderligere krav, der er gældende i Danmark, foretager vi faglige vurderinger og opretholder professionel skepsis under revisionen. Herudover:

- Identificerer og vurderer vi risikoen for væsentlig fejlinformation i koncern- og årsregnskabet, uanset om denne skyldes besvigelser eller fejl, udformer og udfører revisionshandlingerne som reaktion på disse risici samt opnår revisionsbevis, der er tilstrækkeligt og egnet til at danne grundlag for vores konklusion. Risikoen for ikke at opdage væsentlig fejlinformation forårsaget af besvigelser er højere end ved væsentlig fejlinformation forårsaget af fejl, idet besvigelser kan omfatte sammensværgelser, dokumentfalsk, bevidste udeladelser, vildledning eller tilsidesættelse af intern kontrol.
- Opnår vi forståelse af den interne kontrol med relevans for revisionen for at kunne udforme revisionshandlingerne, der er passende efter omstændighederne, men ikke for at kunne udtrykke en konklusion om effektiviteten af koncernens og selskabets interne kontrol.
- Tager vi stilling til, om den regnskabspraksis, som er anvendt af ledelsen, er passende, samt om de regnskabsmæssige skøn og tilknyttede oplysninger, som ledelsen har udarbejdet, er rimelige.

- Konkluderer vi, om ledelsens udarbejdelse af koncern- og årsregnskabet på grundlag af regnskabsprincippet om fortsat drift er passende, samt om der på grundlag af det opnåede revisionsbevis er væsentlig usikkerhed forbundet med begivenheder eller forhold, der kan skabe betydelig tvivl om koncernens og selskabets evne til at fortsætte driften. Hvis vi konkluderer, at der er en væsentlig usikkerhed, skal vi i vores revisionspåtegning gøre opmærksom på oplysninger herom i koncern- og årsregnskabet eller, hvis sådanne oplysninger ikke er tilstrækkelige, modificere vores konklusion. Vores konklusioner er baseret på det revisionsbevis, der er opnået frem til datoen for vores revisionspåtegning. Fremtidige begivenheder eller forhold kan dog medføre, at koncernen og selskabet ikke længere kan fortsætte driften.
- Tager vi stilling til den samlede præsentation, struktur og indhold af koncern- og årsregnskabet, herunder noteoplysningerne, samt om koncern- og årsregnskabet afspejler de underliggende transaktioner og begivenheder på en sådan måde, at der gives et retvisende billede heraf.
- Opnår vi tilstrækkeligt og egnet revisionsbevis for de finansielle oplysninger for virksomhederne eller forretningsaktiviteterne i koncernen til brug for at udtrykke en konklusion om koncernregnskabet. Vi er ansvarlige for at lede, føre tilsyn med og udføre koncernrevisionen. Vi er eneansvarlige for vores revisionskonklusion.

Vi kommunikerer med den øverste ledelse om blandt andet det planlagte omfang og den tidsmæssige placering af revisionen samt betydelige revisionsmæssige observationer, herunder eventuelle betydelige mangler i intern kontrol, som vi identificerer under revisionen.

Udtalelse om ledelsesberetningen

Ledelsen er ansvarlig for ledelsesberetningen.

Vores konklusion om koncern- og årsregnskabet omfatter ikke ledelsesberetningen, og vi udtrykker ingen form for konklusion med sikkerhed om ledelsesberetningen.

I tilknytning til vores revision af koncern- og årsregnskabet er det vores ansvar at læse ledelsesberetningen og i den forbindelse overveje, om ledelsesberetningen er væsentligt inkonsistent med koncern- og årsregnskabet eller vores viden opnået ved revisionen eller på anden måde synes at indeholde væsentlig fejlinformation.

Vores ansvar er derudover at overveje, om ledelsesberetningen indeholder krævede oplysninger i henhold til årsregnskabsloven.

Baseret på det udførte arbejde er det vores opfattelse, at ledelsesberetningen er i overensstemmelse med koncern- og årsregnskabet og er udarbejdet i overensstemmelse med årsregnskabslovens krav. Vi har ikke fundet væsentlig fejlinformation i ledelsesberetningen.

København, den 30. januar 2020

Deloitte

Statsautoriseret Revisionspartnerselskab

CVR-nr. 33 96 35 56

Kim Takata Mücke
statsautoriseret revisor
MNE-nr. mne10944

Maria Birkedal Foged
statsautoriseret revisor
MNE-nr. mne42776

Selskabsoplysninger

JP/Politikens Hus A/S
Grøndalsvej 3
8260 Viby J.
Telefon 87 38 38 38

Rådhuspladsen 37
1785 København V
Telefon: 33 11 85 11

CVR-nr. 26 93 36 76

Regnskabsår
1. januar – 31. december

Ejerforhold

Jyllands-Posten Holding A/S 50 pct.
A/S Politiken Holding 50 pct.

Hjemsted

Aarhus

Generalforsamling

Ordinær generalforsamling afholdes den 27. februar 2020 kl. 12 på selskabets adresse.

Bestyrelse

Lars Henrik Munch
formand

Peter Bartram
næstformand

Anders Byriel
Jeanette Fangel Løgstrup
René Efraim Rechtman
Jakob Skovgaard-Petersen

Valgt af medarbejdere
Magnus Gaardmand Barsøe
Tina Bryld
Bjarne Schilling

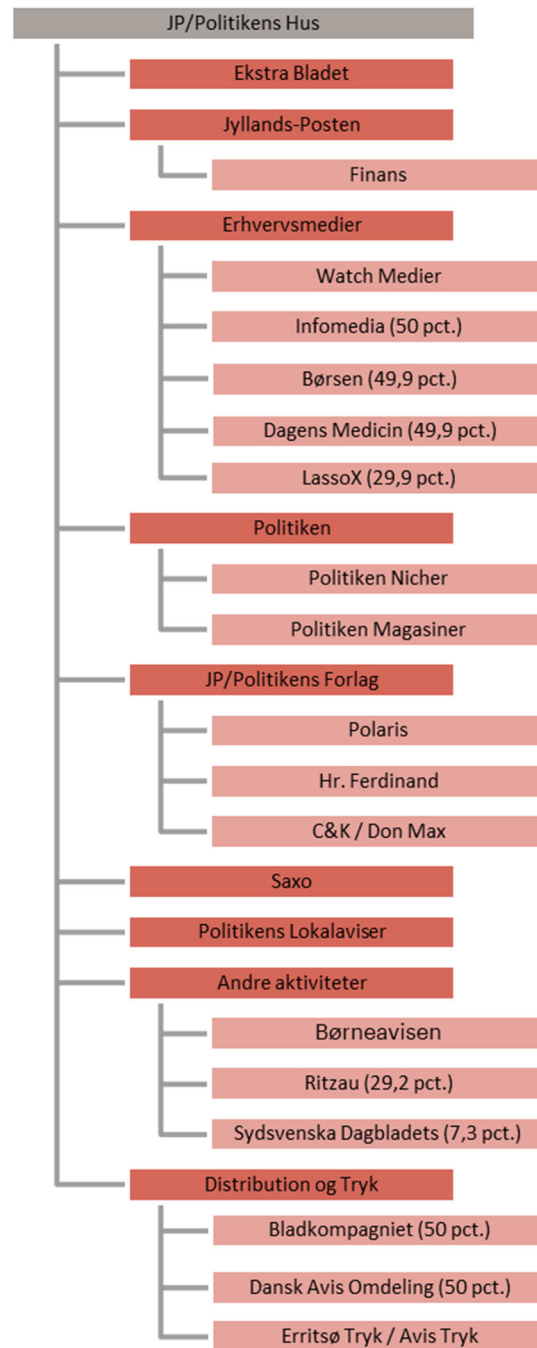
Registreret direktion

Administrerende direktør Stig Kirk Ørskov
Direktør Dorthe Bjerregaard-Knudsen
Koncernøkonomidirektør Henrik Philip Schjerbeck

Revision

Deloitte Statsautoriseret Revisionspartnerselskab
Weidekampsgade 6
2300 København S

Forretningsoversigt



Note: Juridisk koncernoversigt fremgår af note 27.

Hoved- og nøgletal

	2019	2018	2017	2016	2015
Hovedtal (mio. kr.)					
Nettoomsætning	2.970,6	2.761,2	2.755,2	2.915,3	3.028,0
Driftsomkostninger	2.765,6	2.504,3	2.509,9	2.762,9	2.835,6
Resultat af primær drift før af- og nedskrivninger (EBITDA)	281,6	261,7	249,2	156,9	200,5
Resultat af primær drift (EBIT)	207,9	226,4	206,7	121,5	129,0
Indtægter kapitalandele associerede virksomheder	-5,5	-6,1	-0,1	-2,1	-2,9
Resultat af finansielle poster	147,6	-43,5	58,1	67,4	25,0
Resultat før skat (EBT)	350,0	176,9	264,7	186,8	151,1
Årets resultat	265,3	138,6	206,5	138,6	106,3
Balance (mio. kr.)					
Egenkapital	2.448,4	2.199,4	2.082,5	1.889,2	1.763,7
Balancesum	3.383,9	3.168,4	3.008,5	2.819,6	2.696,8
Investering materielle anlægsaktiver	102,5	141,9	43,0	48,7	29,3
Pengestrøm (mio. kr.)					
Pengestrømme driftsaktivitet	316,1	101,4	222,8	162,4	196,7
Pengestrømme investeringsaktivitet	-243,2	-158,3	-494,8	-9,9	-38,4
Pengestrømme finansieringsaktivitet	-15,3	-16,8	-12,6	-12,2	-11,3
Årets forskydning i likvider	57,6	-73,6	284,6	140,2	147,0
Nøgletal					
EBITDA margin (%)	9,5	9,5	9,0	5,4	6,6
Overskudsgrad (%)	7,0	8,2	7,5	4,2	4,3
Forrentning af egenkapital (%)	11,4	6,5	10,4	7,6	6,2
Soliditetsgrad (%)	72,4	69,4	69,2	67,0	65,4
Antal ansatte (gnsn.)	2.220	2.135	2.140	2.420	2.490

Nøgletal

Nøgletal udarbejdes i overensstemmelse med seneste vejledninger fra Finansforeningen.

Forklaring af nøgletal

Overskudsgrad

$\frac{\text{Resultat før finansielle poster} \times 100}{\text{Nettoomsætning}}$

Forrentning af egenkapital

$\frac{\text{Resultat efter skat} \times 100}{\text{Gennemsnitlig egenkapital}}$

Soliditetsgrad

$\frac{\text{Egenkapital ultimo} \times 100}{\text{Samlede aktiver ultimo}}$

Beretning

Hovedaktiviteter

JP/Politikens Hus har til formål at drive medievirksomhed herunder dagblade, anden medievirksomhed og aktiviteter relateret hertil. Koncernens hovedaktiviteter omfatter de tre landsdækkende nyhedsmedier Ekstra Bladet, Jyllands-Posten og Politiken, erhvervsmedierne Finans og Watch Medier samt aktiviteter på bogmarkedet gennem JP/Politikens Forlag og ebogshandelen Saxo. I tilknytning til udgivelsesaktiviteterne ejer koncernen trykkeri- og distributionsvirksomheder samt andre beslægtede aktiviteter.

Aktiviteter og udvikling i året

Koncernen realiserer et primært driftsresultat på 281,6 mio. kr., hvilket er en resultatfremgang på 19,8 mio. kr. i forhold til sidste år. Resultat før skat er i 2019 markant positivt påvirket af et godt finansielt resultat på 148 mio. kr., hvilket skal ses mod et negativt resultat i 2018 på 44 mio. kr. 2019-resultatet er tillige positivt påvirket af en tilbageførsel af reservation til konfiskation af spilannonceindtægter på 73 mio. kr. i forlængelse af, at den såkaldte spil-sag er vundet ved EU-domstolen og ved de danske domstole. Resultatet i 2018 var tilsvarende positivt påvirket af særlige poster på 55 mio. kr.

JP/Politikens Hus øgede i 2019 omsætningen med 8 pct. til 2.971 mio. kr. Fremgangen skyldes overtagelsen af Saxo samt fortsat høj vækst i det digitale indholdssalg. Med markante to-cifrede vækstrater vokser det digitale indholdssalg nu så hurtigt, at det mere end kompenserer for den strukturelle tilbagegang i indholdssalget på print. Annoncesalget var igen i 2019 under hårdt pres fra de udenlandske techgiganter. Til gengæld var udviklingen i printannoncesalget bedre end set længe.

Nyhedsmedier øger indholdssalget i digitalt gennembrudsår

Med markant fremgang i det digitale indholdssalg for alle koncernens nyhedsmedier kompenserer den digitale vækst samlet set ikke blot for den strukturelle tilbagegang i indholdssalget på print. Fremgangen løfter også det samlede indholdssalg. Fremgangen afspejler en fokuseret indholdsudvikling, en fortsat professionalisering af salgsindsatserne samt et system- og datamæssigt kompetenceløft. Ekstra Bladet cementerer positionen som danskernes mest brugte, digitale nyhedsmedie. Ved udgangen af året var antallet af besøg steget med 22 pct. i forhold til 2018, mens antallet af sidevisninger var steget med 21 pct. For Jyllands-Posten, og herunder Finans, var 2019 et stærkt år med en god udvikling i såvel indholdssalg som annoncesalg og ny resultatfremgang. Politiken leverede i 2019 en imponerende udvikling i det digitale indholdssalg med en fremgang på over 30 pct. Tilmed steg indholdssalget på print, hvilket sammen med en fornuftig udvikling i annoncesalget resulterede i samlet omsætningsfremgang for Politiken. En usædvanlig præstation i det danske marked for nyhedsmedier.

For JP/Politikens Erhvervsmedier fortsatte væksten ufortrødent i 2019. Watch Medier leverede igen substantiel fremgang i indholdssalget og lancerede to nye nicher. Med flere end 60 erhvervsjournalister råder Watch Medier i dag over en af landets største erhvervsredaktioner.

Forlaget øger igen omsætningen, og Saxo leverer markant fremgang på streaming

Koncernens to forretninger på bogmarkedet, JP/Politikens Forlag og Saxo, havde i 2019 fuldt fokus på at udnytte væksten på lydbogsmarkedet, som drives af eksplosionen i brugen af streamingtjenester. Udover at fastholde positionen som Danmarks absolut førende eboghandel, er ambitionen for Saxo, som blev fuldt overtaget 1. april, at sikre en position som en af Danmarks førende streamingtjenester på bogmarkedet. Der blev derfor i 2019 skruet betydeligt op for markedsføringsomkostningerne. Med god effekt. I forhold til 2018 fordoblede abonnementsomsætningen, og antallet af abonnenter er øget med 75 pct.

Lokalaviserne klarede sig bedre end markedet

For Politikens Lokalaviser blev 2019 et ganske særligt år, hvor de svenske lokalaviser blev solgt til Sydsveriges største medieselskab, HD-Sydsvenskan ligesom de nordsjællandske ugeaviser blev solgt til Sjællandske Medier pr. 1. januar 2020. Frasalg gennemføres for at sikre aviserne konkurrencedygtighed på de respektive markeder gennem konsolidering. De danske ugeaviser har udviklet sig bedre end markedet, ligesom det i Sverige er lykkedes at fastholde omsætningen på 2018-niveau.

Fortsat stor vækst i pakkeomdeling

For de delejede distributionselskaber, Bladkompagniet og Dansk Avis Omdeling, var 2019 igen præget af den stigende betydning af andre produkttyper i tillæg til de traditionelle avisprodukter, herunder især pakkepost. Netop pakkepost vokser i disse år massivt som følge af den stigende e-handel. Med tilbud om levering helt hjem til døren hos 98 pct. af landets husstande på daglig basis, står Dagbladernes Distributionsnet stærkere end nogen anden aktør i konkurrencen om at være leverandør på 'den sidste mil' ud til slutkunderne. Det har især Dansk Avis Omdeling formået at drage nytte af. Igen i 2019 var der således tale om betydelige to-cifrede vækstrater på pakkeområdet.

Økonomisk udvikling

Koncernens EBITDA resultat udgør 281,6 mio. kr. mod 261,7 mio. kr. sidste år. Det primære driftsresultat udgør et overskud på 207,9 mio. kr. mod et overskud på 226,4 mio. kr. i 2018. Resultatet før skat udgør 350,0 mio. kr. i 2018 mod 176,9 mio. kr. i 2018. Koncernens nettoomsætning i 2019 blev 2.970,6 mio. kr. mod 2.761,2 mio. kr. i 2018. Koncernens balance viser aktiver på 3.383,9 mio. kr. og en egenkapital på 2.448,4 mio. kr. Sammenlignet med 2018 er aktiverne øget med 215,4 mio. kr., og egenkapitalen øget med 249,0 mio. kr.

Kapitalberedskab

På baggrund af resultatet udgør pengestrømme fra koncernens driftsaktivitet 316,1 mio. kr. mod 101,4 mio. kr. i 2018. De samlede investeringer i koncernen udgjorde netto 243,2 mio. kr. mod 158,3 mio. kr. i 2018. Investeringer er særligt påvirket af køb af virksomhed samt opførelse af nyt hovedkontor på havnen i Aarhus. Pengestrømme fra finansieringsaktivitet er negative og udgør 15,3 mio. kr. mod 16,8 mio. kr. året før. Koncernens likvide beredskab er øget fra 1.356,1 mio. kr. i 2018 til 1.420,7 mio. kr. i 2019 påvirket af et fortsat højt investeringsniveau.

Resultatforventninger

Resultatet for 2019 indfrie de forventningerne. I 2020 er det besluttet at øge omkostningerne til nye initiativer og markedsføring substantielt med henblik på at udbygge koncernens positioner. Det vil påvirke resultatet markant, og der forventes i 2020 et væsentligt lavere resultat. Før særlige poster forventes et EBITDA-resultat på 150-175 mio. kr. Dertil kommer avance fra salg af ugeaviser på 110-115 mio. kr.

Moderselskabet – aktiviteter og økonomisk udvikling

Hovedaktiviteter i JP/Politikens Hus er Ekstra Bladet, Morgenavisen Jyllands-Posten og Dagbladet Politiken samt JP/Politikens Forlag. Resultatet i moderselskabet er et overskud på 343,6 mio. kr. før skat. I 2018 var resultatet et overskud på 168,3 mio. kr. før skat. Efter skat udgør årets resultat et overskud på 264,5 mio. kr. mod et overskud på 137,1 mio. kr. i 2018. Resultatet er i forhold til sidste år særligt påvirket af udviklingen i finansielle poster og et negativt afkast fra kapitalberedskab. Resultatet er tillige inklusive andre driftsindtægter med en effekt på 73 mio. kr. mod særlige poster, der i 2018 påvirkede resultatet positivt med 55 mio. kr.

Moderselskabets EBITDA resultat udgør 244,6 mio. kr. mod 205,0 mio. kr. i 2018. Det primære driftsresultat er et overskud på 225,4 mio. kr. mod et overskud i 2018 på 181,7 mio. kr. Moderselskabets samlede aktiver er på 3.172,2 mio. kr. og egenkapitalen på 2.448,4 mio. kr. Pengestrømme fra driftsaktivitet udgør 270,2 mio. kr. Ændringen i likvide beholdninger udgør 40,6 mio. kr. Det samlede likvide beredskab udgør 1.334,7 mio. kr. ultimo 2019.

Resultatet fra tilknyttede virksomheder udviser i 2019 et underskud på 27,5 mio. kr. mod et overskud på 25,1 mio. kr. i 2018, hvor resultatet i 2018 er inklusive avance fra salg af virksomhed på 24,5 mio. kr. Resultatet fra associerede virksomheder udviser i 2019 et overskud på 1,8 mio. kr. mod 3,5 mio. kr. i 2018.

Usikkerhed ved indregning og måling

Der er ingen usikkerhed ved anvendte indregnings- og målemetoder i årsrapporten ud over den usikkerhed, der almindeligvis må påregnes ved at drive virksomhed.

Usædvanlige forhold

Ud over forhold omtalt i beretningen er koncernens aktiver, passiver og finansielle stilling ikke påvirket af usædvanlige forhold.

Begivenheder efter regnskabsårets afslutning

Ud over forhold omtalt i beretningen og som nærmere omtalt i regnskabs note 24 er der ikke efter balancedagen indtruffet forhold, som har væsentlig indflydelse på bedømmelsen af årsrapporten.

Særlige risici (drift, kredit, valuta, finansielt)

Koncernens risici knyttet til drift og finansiering er afhængige af den markedsmæssige udvikling. Koncernen har ingen positioner af betydning i fremmed valuta. Der er ikke enkeltkunder med usædvanlige eller væsentlige kreditrisici.

Redegørelse samfundsansvar og måltal for det underrepræsenterede køn, jf. årsregnskabslovens §§ 99a og 99b

JP/Politikens Hus er organiseret i selvstændige forretninger og redaktionelle enheder og har derfor fravalgt at samle koncernens aktiviteter vedrørende samfundsansvar i fælles politikker. Måltal for andel af det underrepræsenterede køn og politik herfor er udarbejdet som en fælles målsætning for koncernen. En beskrivelse af arbejdet med samfundsansvar og arbejdet for at opfylde målsætningen for det underrepræsenterede køn samt politikker for miljøforhold er at finde på koncernens hjemmeside (jppol.dk/samfundsansvar).

Resultatopgørelse 1. januar - 31. december

	Note	Koncern		JP/Politikens Hus A/S	
		2019 DKK 1.000	2018 DKK 1.000	2019 DKK 1.000	2018 DKK 1.000
Nettoomsætning	1	2.970.588	2.761.216	1.752.705	1.775.198
Andre driftsindtægter	2	76.561	5.977	86.454	18.209
Fremstillings- og distributionsomkostninger		-1.109.201	-945.892	-616.318	-628.000
Andre eksterne omkostninger	3	-475.523	-388.356	-273.583	-243.912
Bruttoresultat		1.462.425	1.432.945	949.258	921.495
Personaleomkostninger	4	-1.180.832	-1.171.205	-704.681	-716.516
Af- og nedskrivninger	5	-73.693	-35.316	-19.221	-23.298
Resultat primær drift		207.900	226.424	225.356	181.681
Resultat kapitalandele tilknyttede virksomheder	11	-	-	-27.518	25.063
Resultat kapitalandele associerede virksomheder	11	-5.489	-6.056	1.812	3.505
Finansielle indtægter	6	151.089	3.169	146.618	1.847
Finansielle omkostninger	7	-3.486	-46.634	-2.648	-43.774
Resultat før skat		350.014	176.903	343.620	168.322
Skat af årets resultat	8	-84.723	-38.273	-79.157	-31.177
Årets resultat		265.291	138.630	264.463	137.145
Forslag til resultatdisponering					
Foreslået udbytte		14.000	14.000	14.000	14.000
Overført resultat		250.463	123.145	250.463	123.145
Minoritetsinteressers andel af resultat		828	1.485	-	-
		265.291	138.630	264.463	137.145

Balance 31. december

Aktiver

Note	Koncern		JP/Politikens Hus A/S	
	2019 DKK 1.000	2018 DKK 1.000	2019 DKK 1.000	2018 DKK 1.000
Goodwill	171.233	44.898	4.045	7.169
Immaterielle anlægsaktiver	171.233	44.898	4.045	7.169
Grunde og bygninger	432.146	447.186	395.187	407.654
Produktionsanlæg og maskiner	18.279	18.926	0	0
Andre anlæg, driftsmateriel og inventar	43.694	35.912	20.625	17.060
Materielle aktiver under udførelse	238.171	158.810	235.543	156.740
Materielle anlægsaktiver	732.290	660.834	651.355	581.454
Kapitalandele tilknyttede virksomheder			247.166	159.138
Kapitalandele associerede virksomheder	426.479	447.186	478.838	496.212
Andre værdipapirer og kapitalandele	60.630	38.486	46.955	24.802
Tilgodehavende associerede virksomheder	9.896	0	9.896	0
Andre tilgodehavender	7.196	17.734	414	11.764
Finansielle anlægsaktiver	504.201	503.406	783.269	691.916
Langfristede aktiver	1.407.724	1.209.138	1.438.669	1.280.539
Varebeholdninger	57.176	51.569	47.085	46.584
Tilgodehavender fra salg og tjenesteydelser	292.850	305.208	153.462	182.784
Tilgodehavender tilknyttede virksomheder	-	-	12.555	10.991
Tilgodehavender associerede virksomheder	0	0	13.950	5.850
Tilgodehavende skat	0	5.875	0	788
Andre tilgodehavender	16.266	66.432	6.755	24.722
Periodeafgrænsningsposter	44.198	35.453	37.211	31.036
Tilgodehavender	353.314	412.968	223.933	256.171
Værdipapirer	1.493.527	1.446.732	1.449.366	1.410.021
Likvide beholdninger	72.131	48.025	13.182	14.392
Kortfristede aktiver	1.976.148	1.959.294	1.733.566	1.727.168
Aktiver	3.383.872	3.168.432	3.172.235	3.007.707

Balance 31. december

Passiver

Note	Koncern		JP/Politikens Hus A/S	
	2019 DKK 1.000	2018 DKK 1.000	2019 DKK 1.000	2018 DKK 1.000
Aktiekapital	14	50.000	50.000	50.000
Reserve for opskrivninger		234.148	234.148	237.978
Overført resultat		2.150.256	2.150.256	1.895.959
Foreslået udbytte		14.000	14.000	14.000
Minoritetsinteresser		0	-	-
Egenkapital		2.448.404	2.448.404	2.197.937
Udskudt skatteforpligtelse	15	27.595	60.725	62.830
Hensatte forpligtelser		27.595	60.725	62.830
Realkreditinstitutter		1.258	1.258	1.379
Anden gæld		29.471	21.533	0
Langfristede forpligtelser	16	30.729	22.791	1.379
Realkreditinstitutter		123	123	117
Kreditinstitutter		144.920	127.853	130.301
Modtagne forudbetalinger abonnemeter		274.495	250.722	242.955
Leverandører af varer og tjenesteydelser		171.902	68.222	71.247
Gæld tilknyttede virksomheder		-	19.449	20.093
Gæld associerede virksomheder		0	4.661	6.848
Selskabsskat		35.713	8.745	0
Anden gæld		248.341	159.601	273.121
Periodeafgrænsningsposter		1.650	939	879
Kortfristede forpligtelser		877.144	640.315	745.561
Forpligtelser		907.873	663.106	746.940
Passiver		3.383.872	3.172.235	3.007.707
Eventualforpligtelser	17			
Nærtstående parter	23			
Begivenheder efter regnskabsårets afslutning	24			
Aktionærforhold	25			
Regnskabspraksis	26			
Koncernoversigt	27			

Egenkapitalopgørelse

Koncern							
	Akte- kapital	Reserve for opskriv- ninger	Reserve efter den indre værdi- metode	Overført resultat	Foreslået udbytte	Minoritets- interesser	I alt
	DKK 1.000	DKK 1.000	DKK 1.000	DKK 1.000	DKK 1.000	DKK 1.000	DKK 1.000
Egenkapital pr. 1.1. 2019	50.000	237.978	0	1.895.959	14.000	1.473	2.199.410
Til-/afgang minoritetsinteresser						-1.163	-1.163
Betalt udbytte til aktionærer					-14.000	-1.138	-15.138
Valutakursregulering udenlandske virksomheder			4				4
Regulering afskrivninger på opskrivninger materielle anlæg, ultimo		-3.830		3.830			0
Årets resultat			-4	250.467	14.000	828	265.291
Egenkapital pr. 31.12. 2019	50.000	234.148	0	2.150.256	14.000	0	2.448.404
Egenkapital 1. januar 2018	50.000	241.800	0	1.771.605	14.000	5.056	2.082.461
Til-/afgang minoritetsinteresser						-2.385	-2.385
Betalt udbytte til aktionærer					-14.000	-2.683	-16.683
Valutakursregulering udenlandske virksomheder			-2.183				-2.183
Valutakursregulering udenlandske virksomheder			-430				-430
Regulering afskrivninger på opskrivninger materielle anlæg, ultimo		-3.822		3.822			0
Årets resultat			2.613	120.532	14.000	1.485	138.630
Egenkapital pr. 31.12. 2018	50.000	237.978	0	1.895.959	14.000	1.473	2.199.410

Egenkapitalopgørelse

JP/Politikens Hus A/S

	Aktie- kapital	Reserve for opskriv- ninger	Reserve efter den indre værdis metode	Overført resultat	Foreslået udbytte	I alt
	DKK 1.000	DKK 1.000	DKK 1.000	DKK 1.000	DKK 1.000	DKK 1.000
Egenkapital pr. 1.1. 2019	50.000	237.978	0	1.895.959	14.000	2.197.937
Betalt udbytte til aktionærer					-14.000	-14.000
Valutakursregulering udenlandske tilknyttede virksomheder			4			4
Regulering afskrivninger på opskrivninger materielle anlæg, ultimo		-3.830		3.830		0
Årets resultat			-4	250.467	14.000	264.463
Egenkapital pr. 31.12 2019	50.000	234.148	0	2.150.256	14.000	2.448.404
Egenkapital pr. 1.1. 2018	50.000	241.800	0	1.771.605	14.000	2.077.405
Betalt udbytte til aktionærer					-14.000	-14.000
Egenkapitalposter i associerede virksomheder			-2.183			-2.183
Valutakursregulering udenlandske tilknyttede virksomheder			-430			-430
Regulering afskrivninger på opskrivninger materielle anlæg, ultimo		-3.822		3.822		0
Årets resultat			2.613	120.532	14.000	137.145
Egenkapital pr. 31.12. 2018	50.000	237.978	0	1.895.959	14.000	2.197.937

Pengestrømsopgørelse 1. januar - 31. december

	Note	Koncern		JP/Politikens Hus A/S	
		2019	2018	2019	2018
		DKK 1.000	DKK 1.000	DKK 1.000	DKK 1.000
Resultat før skat		350.014	176.903	343.620	168.322
Af- og nedskrivninger	5	73.693	35.316	19.221	23.298
Reguleringer	18	-142.114	49.521	-118.264	13.359
Ændringer i arbejdskapital	19	-36.239	-68.697	-46.572	-48.309
Pengestrømme fra drift før finansielle poster		245.354	193.043	198.005	156.670
Finansielle poster		147.603	-43.465	143.970	-41.927
Pengestrømme fra ordinær drift		392.957	149.578	341.975	114.743
Betalt selskabsskat	8	-76.901	-48.156	-71.728	-34.811
Pengestrømme fra driftsaktivitet		316.056	101.422	270.247	79.932
Køb/salg anlægsaktiver	20	-109.383	-158.276	-203.054	-97.927
Køb/salg virksomheder	21	-133.850			
Pengestrømme til investeringsaktivitet		-243.233	-158.276	-203.054	-97.927
Indfrielse/afdrag på gæld til kreditinstitutter		-116	-109	-116	-109
Tilgodehavender/gæld tilknyttede virksomheder				-2.207	-54.462
Tilgodehavender/gæld associerede virksomheder				-10.287	-1.387
Betalt udbytte til aktionærer		-15.138	-16.683	-14.000	-14.000
Pengestrømme fra finansieringsaktivitet		-15.254	-16.792	-26.610	-69.958
Ændring i likviditet		57.569	-73.646	40.583	-87.953
Likviditet primo		1.356.141	1.466.042	1.294.112	1.382.065
Til-afgang virksomhedstransaktioner		7.028	-36.255		
Likviditet ultimo	22	1.420.738	1.356.141	1.334.695	1.294.112

Noter til resultatopgørelsen

Note	Koncern		JP/Politikens Hus A/S	
	2019 DKK 1.000	2018 DKK 1.000	2019 DKK 1.000	2018 DKK 1.000
1 Nettoomsætning - aktiviteter primært segment				
Nyhedsmedier	1.576.963	1.587.872		
Lokale ugeaviser	299.216	332.557		
Forlag og bogaktiviteter	476.693	250.454		
Andre aktiviteter	617.716	590.333		
	2.970.588	2.761.216		
Nettoomsætning - geografi sekundært segment				
Danmark	2.893.466	2.674.592		
Sverige	77.122	86.624		
	2.970.588	2.761.216		
2 Andre driftsindtægter				
Tilbageførsel udskudte annonceindtægter tidligere år	72.750		72.750	
Huslejeindtægter	3.811	3.677	3.811	3.677
Etableringsstøtte		2.300		2.300
Administrationsaftaler mv.			9.893	12.232
	76.561	5.977	86.454	18.209
3 Honorar til generalforsamlingsvalgte revisorer				
Revision, Deloitte	1.610	1.675	690	670
Andre ydelser	575	710	210	460
	2.185	2.385	900	1.130
Andre revisorer				
Revisionshonorar	115			
Andre ydelser	230			
	345	0		

Noter til resultatopgørelsen

Note	Koncern		JP/Politikens Hus A/S	
	2019 DKK 1.000	2018 DKK 1.000	2019 DKK 1.000	2018 DKK 1.000
4 Personaleomkostninger				
Gager og lønninger	1.067.675	1.060.922	641.773	653.524
Pensioner	88.403	87.281	54.058	55.092
Andre omkostninger til social sikring mm.	24.754	23.002	8.850	7.900
	1.180.832	1.171.205	704.681	716.516
Heraf udgør vederlag til direktion og bestyrelse:				
Direktion			12.495	13.241
Bestyrelse			4.606	4.814
			17.101	18.055
Gennemsnitlig antal ansatte	2.220	2.135	1.160	1.160

Direktionen er reduceret fra 4 til 3 medlemmer 31.05 2018.

Specifikation vederlag direktion

Stig Kirk Ørskov, administrerende direktør
Grundløn inkl. pension, fri bil mv.

5.871
5.871

Dorthe Bjerregaard-Knudsen, direktør
Grundløn inkl. pension, fri bil mv.
Bonus

2.995
150
3.145

Henrik Philip Schjerbeck, koncernøkonomidirektør
Grundløn inkl. pension, fri bil mv.
Bonus

3.329
150
3.479

Vederlag direktion

12.495

Direktionen har ikke kontraktbestemte incitamentsordninger, og har ikke modtaget vederlag i koncernvirksomheder, ligesom direktionsmedlemmer ikke modtager vederlag for deltagelse i arbejdet i andre virksomheder, organisationer eller foreninger i virksomhedens virke.

Specifikation vederlag bestyrelse

Lars Henrik Munch, formand
Peter Bartram, næstformand
Anders Byriel
Jeanette Fangel Løgstrup
René Efraim Rechtman
Jakob Skovgaard-Petersen
Tina Bryld
Søren Kragballe Nielsen (udtrådt februar 2019)
Bjarne Schilling
Steen Robert Valgreen-Voigt (udtrådt februar 2019)
Magnus Barsø Bennetzen (indrådt marts 2019)

2.314
500
250
250
250
250
250
42
250
42
208
4.606

Vederlag bestyrelse

Bestyrelsen er ikke omfattet af incitamentsordninger, og har ikke modtaget vederlag i koncernvirksomheder.

Noter til resultatopgørelsen

Note	Koncern		JP/Politikens Hus A/S	
	2019 DKK 1.000	2018 DKK 1.000	2019 DKK 1.000	2018 DKK 1.000
5 Af- og nedskrivninger				
Afskrivning, immaterielle anlægsaktiver	30.517	19.564	2.416	3.266
Afskrivninger, materielle anlægsaktiver	41.491	40.524	19.606	20.032
Fortjeneste/ tab ved salg af anlægsaktiver	-704	-272	-9	
Fortjeneste/ tab ved salg virksomhed	2.389	-24.500	-2.792	
	73.693	35.316	19.221	23.298
6 Finansielle indtægter				
Renteindtægter, likvider mv.	4.573	3.169	1.548	1.025
Renteindtægter, tilknyttede virksomheder	-	-	808	822
Renteindtægter, associerede virksomheder	515		721	
Afkast værdipapirer	146.001		143.541	
	151.089	3.169	146.618	1.847
7 Finansielle omkostninger				
Renteomkostninger, kreditinstitutter mv.	3.486	2.518	2.391	1.692
Renteomkostninger, tilknyttede virksomheder	-	-	257	381
Afkast værdipapirer		44.116		41.701
	3.486	46.634	2.648	43.774
8 Skat af årets resultat				
Aktuel skat	119.251	37.738	84.306	30.996
Regulering udskudt skat	-32.038	-20	-2.692	-379
Regulering aktuel skat tidligere år	-3.240	-3.568	-3.044	-3.591
Regulering udskudt skat tidligere år	750	4.123	587	4.151
	84.723	38.273	79.157	31.177
Skat af ordinært resultat kan forklares således:				
Beregnet skat af årets resultat	77.003	38.919		
Skatteeffekt af:				
Regulering beregnet skat associerede virksomheder	1.208	1.332		
Ikke fradragsberettiget afskrivning goodwill	3.948	3.255		
Ikke fradragsberettigede omkostninger	431	478		
Ikke skattepligtige indtægter	-244	-5.390		
Ikke indregnet skatteaktiver, regulering tidligere år	2.377	-321		
	84.723	38.273		
Effektiv skatteprocent for året	24%	22%		
Betalte skatter				
Betalte skatter i året vedrørende tidligere år	-7.312	6.392	-3.832	3.027
Betalt acontoskat for året	84.213	41.764	75.560	31.784
	76.901	48.156	71.728	34.811

Noter til aktiver

Note	Koncern		JP/Politikens Hus A/S	
	2019 DKK 1.000	2018 DKK 1.000	2019 DKK 1.000	2018 DKK 1.000
9 Immaterielle anlægsaktiver				
Goodwill				
Kostpris pr. 1.1. 2019	339.157	326.821	42.830	42.830
Valutakursregulering	-422	-1.288		
Til-/afgang virksomhedstransaktioner	153.767			
Årets tilgang	3.738	18.524		
Årets afgang	-8.500	-4.900	-8.500	
Kostpris pr. 31.12. 2019	487.740	339.157	34.330	42.830
Af- og nedskrivninger pr. 1.1. 2019	294.259	275.948	35.661	32.395
Valutakursregulering	-477	-1.253		
Årets afskrivninger	30.517	19.564	2.416	3.266
Afskrivninger årets afgang	-7.792		-7.792	
Af- og nedskrivninger pr. 31.12. 2019	316.507	294.259	30.285	35.661
Regnskabsmæssig værdi pr. 31.12. 2019	171.233	44.898	4.045	7.169

Noter til aktiver

Note

10 Materielle anlægsaktiver

	Koncern			
	Grunde og bygninger	Produktionsanlæg og maskiner	Andre anlæg driftsmateriel og inventar	Materielle anlæg under udførelse
	DKK 1.000	DKK 1.000	DKK 1.000	DKK 1.000
Kostpris pr. 1.1. 2019	416.200	275.257	319.528	158.810
Valutakursregulering			-67	
Til-/afgang virksomhedstransaktioner			21.267	
Årets tilgang	128	5.251	17.721	82.263
Årets afgang		-8.446	-32.248	-2.902
Kostpris pr. 31.12. 2019	416.328	272.062	326.201	238.171
Opskrivning pr. 1.1. 2019	375.000			
Opskrivning pr. 31.12. 2019	375.000			
Af- og nedskrivninger pr. 1.1. 2019	344.014	256.331	283.616	
Valutakursregulering			-48	
Til-/afgang virksomhedstransaktioner			10.659	
Årets afskrivninger	15.168	5.898	20.425	
Afskrivninger årets afgang		-8.446	-32.145	
Af- og nedskrivninger pr. 31.12. 2019	359.182	253.783	282.507	
Regnskabsmæssig værdi pr. 31.12. 2019	432.146	18.279	43.694	238.171

Regnskabsmæssig værdi af opskrivninger udgør TDKK 305.100 (TDKK 310.000 i 2018).

Noter til aktiver

Note

10 Materielle anlægsaktiver - fortsat

	JP/Politikens Hus A/S		
	Grunde og bygninger	Andre anlæg driftsmateriel og inventar	Materielle anlæg under udførelse
	DKK 1.000	DKK 1.000	DKK 1.000
Kostpris pr. 1.1. 2019	336.054	217.477	156.740
Årets tilgang		10.704	78.803
Kostpris pr. 31.12. 2019	336.054	228.181	235.543
Opskrivning pr. 1.1. 2019	375.000		
Opskrivning pr. 31.12. 2019	375.000		
Af- og nedskrivninger pr. 1.1. 2019	303.400	200.417	
Årets afskrivninger	12.467	7.139	
Af- og nedskrivninger pr. 31.12. 2019	315.867	207.556	
Regnskabsmæssig værdi pr. 31.12. 2019	395.187	20.625	235.543

Regnskabsmæssig værdi af opskrivninger udgør TDKK 305.100 (TDKK 310.000 i 2018).

Der er opført nyt hovedkontor til Jyllands-Posten ved Aarhus havn. Fraflytning af tidligere hovedkontor forventes ikke at få negativ betydning for indregnet regnskabsmæssig værdi af grunde og bygninger.

Noter til aktiver

Note

11 Associerede virksomheder

Kostpris pr. 1.1. 2019

Årets til- og afgang

Kostpris 31.12. 2019

Værdireguleringer pr. 1.1. 2019

Forskydning egenkapitalposter

Årets til- og afgang

Årets resultat

Årets udbytte

Værdireguleringer pr. 31.12. 2019

Regnskabsmæssig værdi pr. 31.12. 2019

Koncern

	2019	2018
	DKK 1.000	DKK 1.000
	484.524	487.636
	-3.078	-3.112
	481.446	484.524
	-37.338	-6.127
		-2.183
	13.808	3.077
	-5.489	-6.056
	-25.948	-26.049
	-54.967	-37.338
	426.479	447.186

Associerede virksomheder

Ejerandel

Hjemsted

Dagbladet Børsen A/S

49,9%

København

Dagens Medicin A/S

49,9%

København

LassoX A/S

29,9%

København

IC Robotic ApS

25,4%

København

Der er ved erhvervelse associerede virksomheder 2019 indregnet positivt forskelsbeløb på 15,2 mio. kr.

Saxo.com A/S er overgået til klassifikation som tilknyttet virksomhed i 2019 i forbindelse med erhvervelse af de resterende 70 pct. af aktierne 1. april 2019.

Noter til aktiver

Note

11 Tilknyttede og associerede virksomheder

	JP/Politikens Hus A/S		
	Tilknyttede virksomheder	Associerede virksomheder	I alt
	DKK 1.000	DKK 1.000	DKK 1.000
Kostpris pr. 1.1. 2019	244.931	568.653	813.584
Årets til- og afgang	145.684	-3.078	142.606
Kostpris 31.12. 2019	390.615	565.575	956.190
Værdireguleringer pr. 1.1. 2019	-85.793	-72.441	-158.234
Valutakursregulering	-138	32	-106
Årets til- og afgang		13.808	13.808
Årets resultat	-27.518	1.812	-25.706
Årets udbytte	-30.000	-29.948	-59.948
Værdireguleringer pr. 31.12. 2019	-143.449	-86.737	-230.186
Regnskabsmæssig værdi pr. 31.12. 2019	247.166	478.838	726.004

Tilknyttede virksomheder	Ejerandel	Hjemsted
Politikens Lokalaviser A/S	100,0%	Rudersdal
Watch Medier A/S	100,0%	København
Saxo.com A/S	100,0%	København
Politiken Nicher A/S	100,0%	København
Politikens Udviklingsselskab A/S	100,0%	København
Medieselskabet af 2017 A/S	100,0%	København
Erritsø Tryk A/S	100,0%	Fredericia
Mediacenter Danmark A/S	100,0%	København

Der er ved erhvervelse tilknyttede virksomheder 2019 indregnet positivt forskelsbeløb på 130,4 mio. kr.

Associerede virksomheder	Ejerandel	Hjemsted
A/S Bladkompagniet	50,0%	København
Dansk Avis Omdeling A/S	50,0%	Vejle
Infomedia A/S	50,0%	København
Dagbladet Børsen A/S	49,9%	København
Dagens Medicin A/S	49,9%	København
LassoX A/S	29,9%	København
IC Robotic ApS	25,4%	København

Der er ved erhvervelse associerede virksomheder 2019 indregnet positivt forskelsbeløb på 15,2 mio. kr.

Noter til aktiver

Note

12 Finansielle anlægsaktiver

	Koncern		JP/Politikens Hus A/S	
	Andre værdi- papirer og kapitalandele	Andre tilgode- havender	Andre værdi- papirer og kapitalandele	Andre tilgode- havender
	DKK 1.000	DKK 1.000	DKK 1.000	DKK 1.000
Kostpris pr. 1.1. 2019	38.486	17.734	24.802	11.764
Valutakursregulering		-1		-1
Til- og afgang virksomhedstransaktioner	1.344	1.346		
Årets tilgang	37.326	1.070	37.386	547
Årets afgang	-16.526	-3.057	-15.233	-2.000
Kostpris pr. 31.12. 2019	60.630	17.092	46.955	10.310
Udlån associerede virksomheder er indregnet under tilgodehavender associeret virksomhed		9.896		9.896
Regnskabsmæssig værdi pr. 31.12. 2019	60.630	7.196	46.955	414

Note

13 Varebeholdninger

	Koncern		JP/Politikens Hus A/S	
	2019	2018	2019	2018
	DKK 1.000	DKK 1.000	DKK 1.000	DKK 1.000
Råvarer og hjælpematerialer	4.063	3.220	311	281
Varer under fremstilling	12.281	12.363	12.281	12.363
Handelsvarer	40.832	35.986	34.493	33.940
	57.176	51.569	47.085	46.584

Noter til passiver

Note	JP/Politikens Hus A/S			
	2019		2018	
	DKK 1.000		DKK 1.000	
14 Aktiekapital				
Aktiekapitalen består af aktier fordelt à kr. 1.000 eller multipla heraf		50.000		50.000
		50.000		50.000
På generalforsamlingen giver hver aktie på kr. 1.000 én stemme.				
	Koncern		JP/Politikens Hus A/S	
	2019	2018	2019	2018
	DKK 1.000	DKK 1.000	DKK 1.000	DKK 1.000
15 Udskudt skatteforpligtelse				
Saldo pr. 1.1. 2019	59.364	55.225	62.830	59.058
Til-afgang virksomhedstransaktioner	-481	36		
Regulering tidligere år	750	4.123	587	4.151
Årets regulering	-32.038	-20	-2.692	-379
Regnskabsmæssig værdi pr. 31.12 2019	27.595	59.364	60.725	62.830
Der specificeres som følger på hovedposter:				
Immaterielle anlægsaktiver	-35.589	-5.033	409	187
Materielle anlægsaktiver	61.786	66.994	61.605	63.840
Tilgodehavender	1.920	1.930	1.921	1.980
Forpligtelser mv.	-522	-4.527	-3.210	-3.177
	27.595	59.364	60.725	62.830
16 Langfristede forpligtelser				
Gæld realkreditinstitutter				
Forfald efter 5 år	681	837	681	837
Forfald i perioden 1-5 år	577	542	577	542
	1.258	1.379	1.258	1.379
Anden gæld				
Forfald efter 5 år	26.966		19.703	
Forfald i perioden 1-5 år	2.505		1.830	
	29.471	0	21.533	0

Anden langfristed gæld omfatter andel af tvungen opsparing feriepengeforpligtelse i henhold til bestemmelserne i Lønmodtagernes Fond for Tilgodehavende Feriemidler.

Noter til passiver

Note	Koncern		JP/Politikens Hus A/S	
	2019	2018	2019	2018
	DKK 1.000	DKK 1.000	DKK 1.000	DKK 1.000
17 Eventualforpligtelser				
Sikkerhedsstillelser				
<i>Ejer- og løsørepan</i>				
Pantebreve til sikkerhed for gæld realkreditinstitutter, nominel værdi	9.000	9.000	9.000	9.000
Regnskabsmæssig værdi	21.640	22.120	21.640	22.120
<i>Andre</i>				
Der er over for tredjemand stillet garanti, nominel værdi	10.000	19.935	10.000	19.935
Leasingforpligtelser				
Leasingforpligtelse andre driftsmidler og inventar				
Inden for 1 år	6.465	8.840	2.480	2.990
I perioden 1-5 år	6.478	10.660	3.120	2.190
	12.943	19.500	5.600	5.180
Kontraktlige forpligtelser				
Kapitalindskud Den Danske Presses Fællesindkøbs-Forening er stillet til sikkerhed for mellemværender med foreningen				
Regnskabsmæssig værdi	6.710	6.710	6.710	6.710

Juridiske sager og potentielle erstatningskrav

Koncernen er part i verserende juridiske sager og retssager, hovedsageligt vedrørende ophavsret og påståede krænkelse i forbindelse med medievirksomhed. Der er i årsrapporten indregnet forpligtelser til de sager, ledelsen vurderer har en økonomisk risiko.

Sambeskatning

JP/Politikens Hus A/S er administrationselskab i den sambeskattede koncern. Selskabet hæfter i henhold til selskabsskattelovens regler herom fra regnskabsåret 2013 for indkomstskatter mv. for de sambeskattede danske selskaber.

Noter til pengestrømsopgørelsen

Note	Koncern		JP/Politikens Hus A/S	
	2019	2018	2019	2018
	DKK 1.000	DKK 1.000	DKK 1.000	DKK 1.000
18 Reguleringer				
Finansielle indtægter	-151.089	-3.169	-146.618	-1.847
Finansielle omkostninger	3.486	46.634	2.648	43.774
Resultat kapitalandele tilknyttede virksomheder	-	-	27.518	-25.063
Resultat kapitalandele associerede virksomheder	5.489	6.056	-1.812	-3.505
	-142.114	49.521	-118.264	13.359
19 Ændringer i arbejdskapital				
Varebeholdninger	1.746	-5.848	-501	-6.117
Tilgodehavender	41.185	-51.783	41.114	-34.157
Forudbetalinger	8.255	9.626	7.767	2.987
Langfristede gældsforpligtelser	29.471		21.533	
Kortfristede gældsforpligtelser	-116.896	-20.692	-116.485	-11.022
	-36.239	-68.697	-46.572	-48.309
20 Køb/salg anlægsaktiver				
<i>Køb/salg immaterielle og materielle anlægsaktiver</i>				
Køb goodwill	-3.738	-18.524	0	
Salg goodwill	708	4.900	3.500	
Grunde og bygninger	-128	-9.886		-4.866
Produktionsanlæg og maskiner, andre anlæg, driftsmateriel og inventar	-102.333	-131.966	-89.507	-119.159
Salg materielle anlæg	807	453	9	
<i>Køb/salg finansielle anlægsaktiver</i>				
Investering tilknyttede virksomheder			-145.684	-500
Modtaget udbytte tilknyttede virksomheder			30.000	20.000
Investering associerede virksomheder	-10.730	35	-10.730	35
Modtaget udbytte associerede virksomheder	25.948	26.049	29.948	29.049
Investering minoritetsinteresser	-1.161	-2.385		
Andre værdipapirer, kapitalandele, finansielle tilgodehavender mv.	-18.756	-26.952	-20.590	-22.486
	-109.383	-158.276	-203.054	-97.927

Noter til pengestrømsopgørelsen

Note	Koncern		JP/Politikens Hus A/S	
	2019	2018	2019	2018
	DKK 1.000	DKK 1.000	DKK 1.000	DKK 1.000
21 Køb/salg virksomheder				
Til-afgang virksomhedstransaktioner	-158.350	24.500		
- heraf ikke likvid regulering køb/salg virksomheder	24.500	-24.500		
	-133.850	0	0	0
<i>Overtagelse nettoaktiver</i>				
Goodwill	-153.767			
Materielle anlægsaktiver	-10.608			
Finansielle anlægsaktiver	-2.690	138		
Varelager	-7.353			
Tilgodehavender	-11.906	148		
Tilgodehavende skatter		36		
Likvide beholdninger	-7.028	36.255		
Leverandørgæld, anden gæld	35.483	-35.870		
Skyldige skatter	-481	-12		
Nettoaktiver	-158.350	695	0	0
	-158.350	25.195	0	0
22 Likviditet ultimo				
Værdipapirer	1.493.527	1.446.732	1.449.366	1.410.021
Likvide beholdninger	72.131	48.025	13.182	14.392
	1.565.658	1.494.757	1.462.548	1.424.413
Driftskreditter	-144.920	-138.616	-127.853	-130.301
	1.420.738	1.356.141	1.334.695	1.294.112

Noter, hvortil der ikke henvises

Note

23 Nærtstående parter

Ingen parter har bestemmende indflydelse på selskabet.

Koncerninterne transaktioner er gennemført på markedsmæssige vilkår.

24 Begivenheder efter regnskabsårets afslutning

Salg af ugeaviser fra Politikens Lokaltidende A/S til Sjællandske Medier A/S er gennemført 1. januar 2020. De regnskabsmæssige konsekvenser af salget vil blive afspejlet i årsrapporten 2020. Salget forventes at udløse en avance før skat i størrelsesordenen 110-115 mio. kr.

Der er ikke i øvrigt indtruffet begivenheder af betydning for vurdering af årsrapporten, som ikke er indarbejdet og oplyst i årsrapporten.

25 Aktionærforhold

Udbytte

Bestyrelsen indstiller til generalforsamlingen, at der udbetales et udbytte på 28% af aktiekapitalen på TDKK 50.000 i alt TDKK 14.000, svarende til et udbytte på DKK 280 pr. aktie à DKK 1.000.

Aktionærer

Selskabet er ligeligt ejet af:

A/S Politiken Holding
Rådhuspladsen 37, 1785 København V

Jyllands-Posten Holding A/S
Grøndalsvej 3, 8260 Viby J.

26 Regnskabspraksis

Regnskabsgrundlag

Årsrapporten er aflagt i overensstemmelse med årsregnskabslovens bestemmelser for store virksomheder i regnskabsklasse C.

Årsrapporten er aflagt efter samme regnskabspraksis som sidste år.

Generelt om indregning og måling

Aktiver indregnes i balancen, når det som følge af en tidligere begivenhed er sandsynligt, at fremtidige økonomiske fordele vil tilflyde koncernen, og aktivets værdi kan måles pålideligt.

Forpligtelser indregnes i balancen, når koncernen som følge af en tidligere begivenhed har en retlig eller faktisk forpligtelse, og det er sandsynligt, at fremtidige økonomiske fordele vil fragå koncernen, og forpligtelsens værdi kan måles pålideligt.

Ved første indregning måles aktiver og forpligtelser til kostpris. Måling efter første indregning sker som beskrevet for hver enkelt regnskabspost nedenfor. Ved indregning og måling tages hensyn til forudsigelige risici og tab, der fremkommer, inden årsrapporten aflægges, og som be- eller afkræfter forhold, der eksisterede på balancedagen.

I resultatopgørelsen indregnes indtægter, i takt med at de indtjenes, mens omkostninger indregnes med de beløb, der vedrører regnskabsåret.

Koncernregnskabet

Koncernregnskabet omfatter de virksomheder (tilknyttede virksomheder), hvor modervirksomheden JP/Politikens Hus A/S har bestemmende indflydelse. I koncernregnskabet indregnes dattervirksomhedernes regnskabsposter 100 pct. Minoritetsinteressernes forholdsmæssige andel af resultat vises særskilt under resultatdisponering og andel af nettoaktiverne præsenteres som særskilt post under egenkapitalen.

Virksomheder, hvori koncernen direkte eller indirekte besidder mellem 20 pct. og 50 pct. af stemmerettighederne og udøver en betydelig, men ikke bestemmende indflydelse, indregnes som associerede virksomheder. I koncernregnskabet pro rata konsolideres fællesledede associerede virksomheder.

Koncernregnskabet udarbejdes på grundlag af regnskaber for moderselskabet, tilknyttede virksomheder og fællesledede associerede virksomheder. Udarbejdelse af koncernregnskabet sker ved sammenlægning af regnskabsposter af ensartet karakter.

Ved konsolideringen foretages eliminerings af interne indtægter og udgifter, interne mellemværender samt fortjenester og tab ved dispositioner internt mellem de konsoliderede virksomheder. Pro rata konsoliderede associerede virksomheder elimineres forholdsmæssigt.

Virksomhedssammenslutninger

Nyerhvervede eller nystiftede virksomheder indregnes i koncernregnskabet fra overtagelsestidspunktet. Solgte eller afviklede virksomheder indregnes i den konsoliderede resultatopgørelse frem til afståelses-/afviklingstidspunktet. Sammenligningstal korrigeres ikke for nyhvervede eller solgte virksomheder.

Ved køb af nye virksomheder anvendes overtagelsesmetoden, hvorefter de nytilkøbte virksomheders identificerbare aktiver og forpligtelser måles til dagsværdi på overtagelsestidspunktet. Der tages hensyn til skatteeffekten af foretagne omvurderinger.

Positive forskelsbeløb mellem kostprisen for den erhvervede kapitalandel og dagsværdien af de overtagne aktiver og forpligtelser indregnes under immaterielle anlægsaktiver og afskrives systematisk over resultatopgørelsen efter en individuel vurdering af brugstiden. Afskrivningsperioden udgør sædvanligvis 5-10 år, men kan udgøre op til 20 år for strategisk erhvervede virksomheder med en stærk markedsposition og langsigtet indtjeningsprofil.

Omregning af fremmed valuta

Transaktioner i fremmed valuta omregnes ved første indregning til transaktionsdagens kurs. Tilgodehavender, gældsforpligtelser og andre monetære poster i fremmed valuta, der ikke er afregnet på balancedagen, omregnes til balancedagens valutakurs.

Valutakursdifferencer, der opstår mellem transaktionsdagens kurs og kursen på betalingsdagen henholdsvis balancedagens kurs, indregnes i resultatopgørelsen som finansielle poster. Anlægsaktiver og andre ikke monetære poster, der er købt i fremmed valuta, omregnes til historiske kurser.

Omregning af fremmed valuta (fortsat)

Ved indregning af udenlandske tilknyttede virksomheder omregnes resultatopgørelsens poster til gennemsnitlige valutakurser. Balanceposterne omregnes til balancedagens kurser.

Valutakursreguleringer opstået ved omregning af udenlandske tilknyttede virksomheders egenkapital ved årets begyndelse til balancedagens kurser inklusive lånemellemværender, der anses for en del af investeringen i tilknyttede virksomheder samt ved omregning af resultatopgørelser fra gennemsnitskurser til balancedagens valutakurs indregnes direkte på egenkapitalen. Goodwill betragtes som tilhørende den selvstændige udenlandske enhed og omregnes til balancedagens kurs.

26 Regnskabspraksis

Resultatopgørelsen

Nettoomsætning

Nettoomsætning hidrører fortrinsvis fra salg af aviser og annoncer, bøger samt tryk og distribution gennem pro rata konsoliderede virksomheder. Nettoomsætningen indregnes i resultatopgørelsen, når levering og risikoovergang til køber har fundet sted. Nettoomsætningen indregnes eksklusiv moms og rabatter i forbindelse med salget.

Fremstillings- og distributionsomkostninger

Posten indeholder forbrug af direkte og indirekte omkostninger, der afholdes for at opnå nettoomsætningen. I fremstillings- og distributionsomkostninger indregnes råvarer og hjælpematerialer ved produktion, redaktionelle omkostninger, direkte reklame- og salgsomkostninger samt distributionsomkostninger.

Andre driftsindtægter

Posten indeholder driftsindtægter af sekundær karakter i forhold til hovedaktiviteter.

Finansielle poster

Finansielle poster omfatter renteindtægter og rentekomkostninger, realiserede og urealiserede kursgevinster og -tab vedrørende værdipapirer og transaktioner i fremmed valuta, amortiseringstillæg vedrørende prioritetsgæld, kontantrabatter mv. samt tillæg og godtgørelser under acontoskatteordningen.

Skat

Årets skat, der består af årets aktuelle skat og forskydning i udskudt skat, indregnes i resultatopgørelsen med den del, der kan henføres til årets resultat, og direkte på egenkapitalen med den del, der kan henføres til posteringer på egenkapitalen. Aktuelle skatteforpligtelser henholdsvis tilgodehavende aktuel skat indregnes i balancen opgjort som beregnet skat af årets skattepligtige indkomst reguleret for betalt acontoskat.

Balancen

Immaterielle anlægsaktiver

Goodwill afskrives lineært over den vurderede brugstid, der fastlægges på baggrund af ledelsens erfaringer inden for de enkelte forretningsområder.

Afskrivningsperioden udgør sædvanligvis 5-10 år, men kan udgøre op til 20 år for strategisk erhvervede virksomheder med en stærk markedspostion og langsigtet indtjeningsprofil, såfremt den længere afskrivningsperiode vurderes bedre at afspejle afkastprofilen.

Goodwill nedskrives til genindvindingsværdi, såfremt denne er lavere end den regnskabsmæssige værdi.

Materielle anlægsaktiver

Grunde og bygninger måles til tilnærmet dagsværdi med fradrag af akkumulerede af- og nedskrivninger. Der afskrives ikke på grunde. Opskrivninger overføres direkte til reserver for opskrivning under egenkapitalen. Reserver reduceres løbende i takt med, at der foretages af- og nedskrivninger på opskrevne værdier.

Produktionsanlæg og maskiner samt andre anlæg, driftsmateriel og inventar måles til kostpris med fradrag af akkumulerede af- og nedskrivninger. Kostprisen omfatter anskaffelsesprisen, omkostninger direkte tilknyttet anskaffelsen samt omkostninger til klargøring af aktivet indtil det tidspunkt, hvor aktivet er klar til at blive taget i brug. For egenfremstillede aktiver omfatter kostprisen direkte og indirekte omkostninger til materialer, komponenter, underleverandører og lønninger.

Investeringer i it-systemer, der indgår som en integreret del af produktions- og administrative systemer, indregnes under posten Andre anlæg, driftsmateriel og inventar.

Afskrivningsgrundlaget for bygninger er tilnærmet dagsværdi, mens afskrivningsgrundlaget for øvrige materielle anlægsaktiver er kostpris. Der foretages lineære afskrivninger baseret på følgende vurdering af aktivernes forventede brugstider:

Bygninger 35-50 år
Installationer 5-10 år
Produktionsanlæg og maskiner 5-20 år
Andre anlæg, driftsmateriel og inventar 3-6 år

Anskaffelser til under 25 t. kroner per enhed indregnes som omkostninger i resultatopgørelsen på anskaffelsestidspunktet.

Materielle anlægsaktiver nedskrives til genindvindingsværdi, såfremt denne er lavere end regnskabsmæssig værdi.

Fortjeneste og tab ved afhændelse af materielle anlægsaktiver opgøres som forskellen mellem salgsprisen med fradrag af salgsomkostninger og den regnskabsmæssige værdi på salgstidspunktet. Fortjeneste eller tab indregnes i resultatopgørelsen sammen med af- og nedskrivninger.

26 Regnskabspraksis

Kapitalandele i tilknyttede og associerede virksomheder

Kapitalandele indregnes og måles efter den indre værdis metode. Dette indebærer, at kapitalandelene i balancen måles til den forholdsmæssige andel af virksomhedernes regnskabsmæssige indre værdi med tillæg af koncerngoodwill og med fradrag af urealiserede koncerninterne fortjenester.

I resultatopgørelsen indregnes andel af virksomhedernes resultat efter skat og efter eliminering af urealiserede koncerninterne fortjenester og med fradrag af afskrivning på koncerngoodwill.

Kapitalandele med negativ regnskabsmæssig indre værdi måles til nul, og et eventuelt tilgodehavende hos disse virksomheder nedskrives med andel af den negative indre værdi i det omfang, det vurderes uerholdeligt. Såfremt den regnskabsmæssige negative indre værdi overstiger tilgodehavendet, indregnes det resterende beløb under hensatte forpligtelser i det omfang, der er en retlig eller faktisk forpligtelse til at dække disse.

Nettoopskrivning af kapitalandele overføres i forbindelse med resultatdisponeringen til reserve for nettoopskrivning efter den indre værdis metode.

Andre værdipapirer og kapitalandele

Kapitalandele i andre virksomheder indregnet under anlægsaktiver omfatter virksomheder, hvori der ikke udøves en betydelig indflydelse, der måles til anskaffelsværdi eller en lavere skønnet værdi.

Varebeholdninger

Varebeholdninger måles til kostpris opgjort efter FIFO-princippet eller nettorealisationværdi, hvor denne er lavere.

Kostprisen for handelsvarer, råvarer og hjælpematerialer omfatter anskaffelsespris med tillæg af hjemtagelsesomkostninger. Kostprisen for fremstillede varer samt varer under fremstilling omfatter omkostninger til råvarer, hjælpematerialer og direkte løn samt indirekte produktionsomkostninger.

Nettorealisationværdi for varebeholdninger opgøres som forventet salgspris med fradrag af færdiggørelsesomkostninger og omkostninger, der skal afholdes for at effektuere salget. Der foretages nedskrivning på ukurante varer, herunder langsomt omsættelige varer, på grundlag af en individuel vurdering.

Tilgodehavender

Tilgodehavender måles til amortiseret kostpris, der sædvanligvis svarer til nominel værdi, med fradrag af nedskrivninger til imødegåelse af forventede tab.

Periodeafgrænsningsposter

Periodeafgrænsningsposter indregnet under aktiver omfatter afholdte omkostninger, der vedrører efterfølgende regnskabsår. Periodeafgrænsningsposter måles til amortiseret kostpris, der sædvanligvis svarer til nominel værdi.

Værdipapirer

Værdipapirer indregnet under omsætningsaktiver omfatter børsnoterede obligationer og kapitalandele, der måles til dagsværdi (børsværdi) på balancedagen.

Egenkapital

Udbytte indregnes som en gældsforpligtelse på tidspunktet for vedtagelse på generalforsamlingen. Det foreslåede udbytte for regnskabsåret vises som en særskilt post under egenkapitalen.

Hensættelse til udskudt skat

Udskudt skat indregnes af alle midlertidige forskelle mellem regnskabsmæssige og skattemæssige værdier af aktiver og forpligtelser, hvor den skattemæssige værdi af aktiverne opgøres med udgangspunkt i den planlagte anvendelse af det enkelte aktiv. Der indregnes dog ikke udskudt skat af midlertidige forskelle vedrørende ikke-skattemæssigt afskrivningsberettiget goodwill samt andre poster opstået på anskaffelsestidspunktet uden at have effekt på det regnskabsmæssige resultat eller den skattepligtige indkomst.

Udskudt skat måles på grundlag af de skatteregler og skattesatser, der med balancedagens lovgivning forventes at være gældende, når den udskudte skat forventes udløst som aktuel skat. Ændring i udskudt skat som følge af ændringer i skattesatser indregnes i resultatopgørelsen, med mindre den udskudte skat kan henføres til transaktioner, der tidligere er indregnet direkte på egenkapitalen. I sidstnævnte tilfælde indregnes ændringen ligeledes direkte på egenkapitalen.

Udskudte skatteaktiver, herunder skatteværdien af fremførselsberettiget underskud, indregnes i balancen med den værdi, aktivet forventes at kunne realiseres til, enten ved modregning i udskudte skatteforpligtelser eller som netto skatteaktiv.

26 Regnskabspraksis

Gæld realkreditinstitutter

Gæld realkreditinstitutter måles på tidspunktet for lånoptagelse til kostpris, svarende til det modtagne provenu efter fradrag af afholdte transaktionsomkostninger. Efterfølgende måles prioritetsgæld til amortiseret kostpris, svarende til den kapitaliserede værdi ved anvendelse af den effektive rentes metode.

Finansielle forpligtelser

Andre finansielle forpligtelser indregnes til amortiseret kostpris, der sædvanligvis svarer til nominal værdi.

Periodeafgrænsningsposter

Periodeafgrænsningsposter indregnet under passiver måles til amortiseret kostpris, der sædvanligvis svarer til nominal værdi, og omfatter modtagne indtægter, herunder modtagne forudbetalinger på avisabonnementer, der indtægtsføres i efterfølgende regnskabsår. Forudbetalte avisabonnementer præsenteres som en særskilt post under passiverne benævnt 'Modtagne forudbetalinger abonnementer'.

Øvrige oplysninger

Leasingforhold

Leasingforpligtelser vedrørende operationelt leasede aktiver oplyses under eventualforpligtelser. Leasingforpligtelsen er opgjort som fremtidige betalinger uden tilbagediskontering.

Pengestrømsopgørelse

Pengestrømsopgørelsen for koncernen og moderselskabet er opstillet efter den indirekte metode og viser pengestrømme fra drift, investeringer og finansiering samt likvider ved årets begyndelse og slutning.

Pengestrømme vedrørende driftsaktiviteterne præsenteres efter den indirekte metode og opgøres som driftsresultatet reguleret for ikke-kontante driftsposter, ændring i driftskapital og betalt selskabsskat.

Pengestrømme vedrørende investeringsaktiviteter omfatter betalinger i forbindelse med køb og salg af virksomheder, aktiviteter og finansielle anlægsaktiver samt køb og salg af immaterielle og materielle anlægsaktiver.

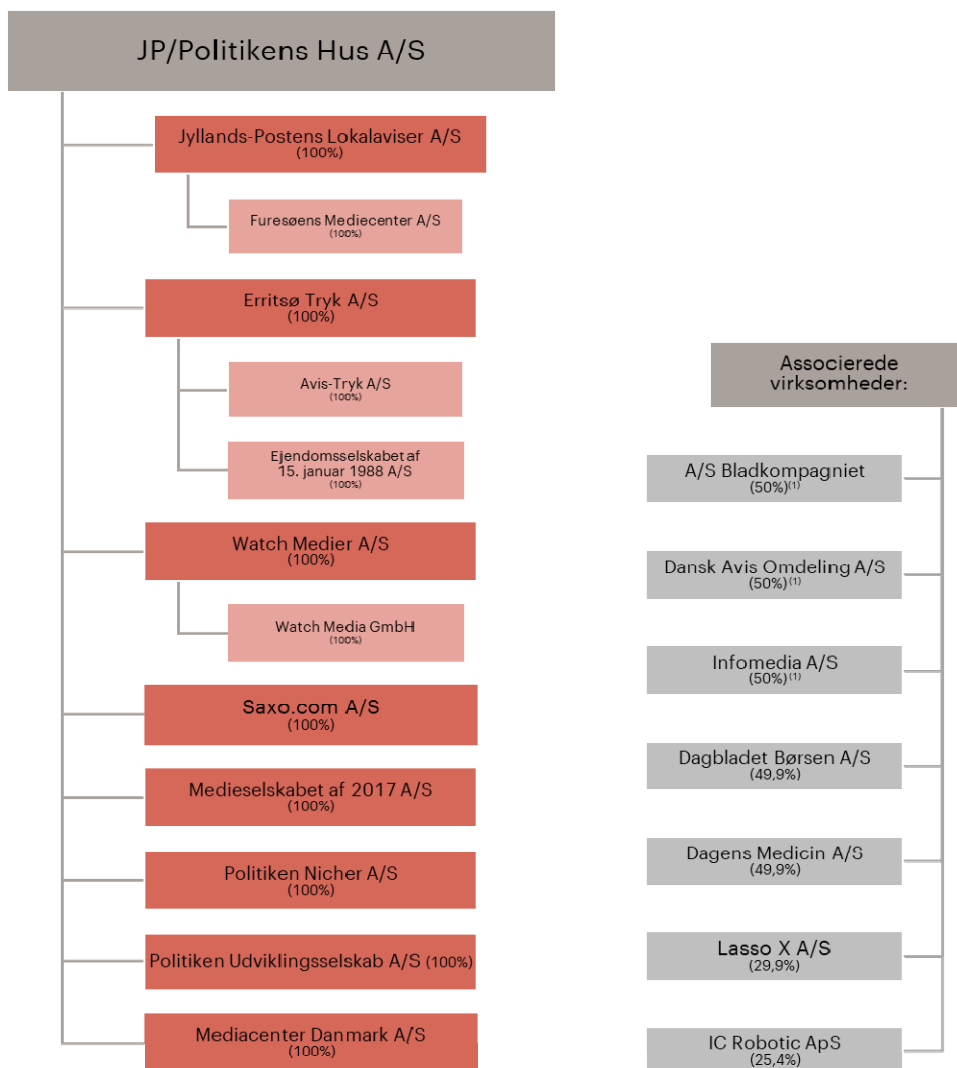
Pengestrømme vedrørende finansieringsaktiviteter omfatter ændringer i størrelsen eller sammensætningen af selskabskapitalen, samt optagelse af lån, afdrag på rentebærende gæld og betaling af udbytte.

Likvider omfatter likvide beholdninger og let realisable værdipapirer optaget under omsætningsaktiver med fradrag af kortfristet gæld i pengeinstitutter indeholdt i posten kreditinstitutter.

Segmentoplysninger

Der gives oplysninger om nettoomsætning på forretningssegmenter opdelt i aktiviteterne dagblade, forlag, lokale ugeaviser, distribution mv. samt geografisk opdeling.

27 Koncernoversigt



Noter:

Midtjyllands Ugeaviser Holding A/S (35%), Ugeaviserne af 15/6 2017 A/S (20%), Ritzaus Bureau A/S (29,2%) samt Sydsvenskan Dagbladets AB (7,3%) indregnes under 'Andre kapitalandele'.