

JP/POLITIKENS HUS A/S

CVR. NR. 26 93 36 76

ÅRSRAPPORT 2017

Årsrapporten er fremlagt og godkendt på selskabets
ordinære generalforsamling den 22. februar 2018

Dirigent

Indholdsfortegnelse	<u>Side</u>
Påtegninger	
Ledelsespåtegning	2
Den uafhængige revisors revisionspåtegning	3
Ledelsens beretning	
Selskabsoplysninger	5
Koncernoversigt	6
Hoved- og nøgletal for koncernen	7
Beretning	8
Koncern- og årsregnskab	
Resultatopgørelse 1. januar – 31. december	11
Balance 31. december	12
Egenkapitalopgørelse	14
Pengestrømsopgørelse 1. januar – 31. december	16
Noter til resultatopgørelse	17
Noter til aktiver	19
Noter til passiver	25
Noter til pengestrømsopgørelse	27
Noter, hvortil der ikke henvises	29

Ledelsespåtegning

Bestyrelse og direktion har dags dato behandlet og godkendt årsrapporten for regnskabsåret 1. januar – 31. december 2017 for JP/Politikens Hus A/S.

Årsrapporten er aflagt i overensstemmelse med årsregnskabsloven.

Det er vores opfattelse, at koncernregnskabet og årsregnskabet giver et retvisende billede af koncernens og selskabets aktiver, passiver og finansielle stilling pr. 31. december 2017 samt resultatet af koncernens og selskabets aktiviteter og pengestrømme for regnskabsåret 1. januar – 31. december 2017.

Ledelsesberetningen indeholder efter vores opfattelse en retvisende redegørelse for de forhold, beretningen omhandler.

Årsrapporten indstilles til generalforsamlingens godkendelse.

København, den 31. januar 2018

Direktion

Stig Kirk Ørskov	Dorthe Bjerregaard-Knudsen
Henrik Philip Schjerbeck	Søren Svendsen

Bestyrelse

Lars Henrik Munch	Peter Bartram	Tina Bryld
Anders Byriel	Søren Kragballe Nielsen	Jeanette Fangel Løgstrup
Bjarne Schilling	Jakob Skovgaard-Petersen	Vagn Ove Sørensen

Steen Robert Valgreen-Voigt

Den uafhængige revisors revisionspåtegning

Til kapitalejerne i JP/Politikens Hus A/S

Konklusion

Vi har revideret koncern- og årsregnskabet for JP/Politikens Hus A/S for regnskabsåret 01.01.2017 - 31.12.2017, der omfatter resultatopgørelse, balance, egenkapitalopgørelse, pengestrømsopgørelse, anvendt regnskabspraksis og noter for såvel koncernen som selskabet. Koncern- og årsregnskabet udarbejdes efter årsregnskabsloven.

Det er vores opfattelse, at koncern- og årsregnskabet giver et retvisende billede af koncernens og selskabets aktiver, passiver og finansielle stilling pr. 31.12.2017 samt af resultatet af koncernens og selskabets aktiviteter og pengestrømme for regnskabsåret 01.01.2017 - 31.12.2017 i overensstemmelse med årsregnskabsloven.

Grundlag for konklusion

Vi har udført vores revision i overensstemmelse med internationale standarder om revision og de yderligere krav, der er gældende i Danmark. Vores ansvar ifølge disse standarder og krav er nærmere beskrevet i revisionspåtegningens afsnit "Revisors ansvar for revisionen af koncern- og årsregnskabet". Vi er uafhængige af selskabet i overensstemmelse med internationale etiske regler for revisorer (IESBA's Etiske regler) og de yderligere krav, der er gældende i Danmark, ligesom vi har opfyldt vores etiske forpligtelser i henhold til disse krav. Det er vores opfattelse, at det opnåede revisionsbevis er tilstrækkeligt og egnet som grundlag for vores konklusion.

Ledelsens ansvar for koncern- og årsregnskabet

Ledelsen har ansvaret for udarbejdelsen af et koncernregnskab og et årsregnskab, der giver et retvisende billede i overensstemmelse med årsregnskabsloven. Ledelsen har endvidere ansvaret for den interne kontrol, som ledelsen anser for nødvendig for at udarbejde et koncern- og årsregnskab uden væsentlig fejlinformation, uanset om denne skyldes besvigelser eller fejl.

Ved udarbejdelsen af koncern- og årsregnskabet er ledelsen ansvarlig for at vurdere selskabets evne til at fortsætte driften, at oplyse om forhold vedrørende fortsat drift, hvor dette er relevant samt at udarbejde koncern- og årsregnskabet på grundlag af regnskabsprincippet om fortsat drift, medmindre ledelsen enten har til hensigt at likvidere koncernen eller selskabet, indstille driften eller ikke har andet realistisk alternativ end at gøre dette.

Revisors ansvar for revisionen af koncern- og årsregnskabet

Vores mål er at opnå høj grad af sikkerhed for, om koncern- og årsregnskabet som helhed er uden væsentlig fejlinformation, uanset om denne skyldes besvigelser eller fejl, og at afgive en revisionspåtegning med en konklusion. Høj grad af sikkerhed er et højt niveau af sikkerhed, men er ikke en garanti for, at en revision, der udføres i overensstemmelse med internationale standarder om revision og de yderligere krav, der er gældende i Danmark, altid vil afdække væsentlig fejlinformation, når sådan findes. Fejlinformation kan opstå som følge af besvigelser eller fejl og kan betragtes som væsentlige, hvis det med rimelighed kan forventes, at de enkeltvis eller samlet har indflydelse på de økonomiske beslutninger, som regnskabsbrugerne træffer på grundlag af koncern- og årsregnskabet.

Som led i en revision, der udføres i overensstemmelse med internationale standarder om revision og de yderligere krav, der er gældende i Danmark, foretager vi faglige vurderinger og opretholder professionel skepsis under revisionen. Herudover:

- Identificerer og vurderer vi risikoen for væsentlig fejlinformation i koncern- og årsregnskabet, uanset om denne skyldes besvigelser eller fejl, udformer og udfører revisionshandlingerne som reaktion på disse risici samt opnår revisionsbevis, der er tilstrækkeligt og egnet til at danne grundlag for vores konklusion. Risikoen for ikke at opdage væsentlig fejlinformation forårsaget af besvigelser er højere end ved væsentlig fejlinformation forårsaget af fejl, idet besvigelser kan omfatte sammensværgelser, dokumentfalsk, bevidste udeladelser, vildledning eller tilsidesættelse af intern kontrol.
- Opnår vi forståelse af den interne kontrol med relevans for revisionen for at kunne udforme revisionshandlingerne, der er passende efter omstændighederne, men ikke for at kunne udtrykke en konklusion om effektiviteten af koncernens og selskabets interne kontrol.
- Tager vi stilling til, om den regnskabspraksis, som er anvendt af ledelsen, er passende, samt om de regnskabsmæssige skøn og tilknyttede oplysninger, som ledelsen har udarbejdet, er rimelige.

- Konkluderer vi, om ledelsens udarbejdelse af koncern- og årsregnskabet på grundlag af regnskabsprincippet om fortsat drift er passende, samt om der på grundlag af det opnåede revisionsbevis er væsentlig usikkerhed forbundet med begivenheder eller forhold, der kan skabe betydelig tvivl om koncernens og selskabets evne til at fortsætte driften. Hvis vi konkluderer, at der er en væsentlig usikkerhed, skal vi i vores revisionspåtegning gøre opmærksom på oplysninger herom i koncern- og årsregnskabet eller, hvis sådanne oplysninger ikke er tilstrækkelige, modificere vores konklusion. Vores konklusioner er baseret på det revisionsbevis, der er opnået frem til datoen for vores revisionspåtegning. Fremtidige begivenheder eller forhold kan dog medføre, at koncernen og selskabet ikke længere kan fortsætte driften.
- Tager vi stilling til den samlede præsentation, struktur og indhold af koncern- og årsregnskabet, herunder noteoplysningerne, samt om koncern- og årsregnskabet afspejler de underliggende transaktioner og begivenheder på en sådan måde, at der gives et retvisende billede heraf.
- Opnår vi tilstrækkeligt og egnet revisionsbevis for de finansielle oplysninger for virksomhederne eller forretningsaktiviteterne i koncernen til brug for at udtrykke en konklusion om koncernregnskabet. Vi er ansvarlige for at lede, føre tilsyn med og udføre koncernrevisionen. Vi er eneansvarlige for vores revisionskonklusion.

Vi kommunikerer med den øverste ledelse om blandt andet det planlagte omfang og den tidsmæssige placering af revisionen samt betydelige revisionsmæssige observationer, herunder eventuelle betydelige mangler i intern kontrol, som vi identificerer under revisionen.

Udtalelse om ledelsesberetningen

Ledelsen er ansvarlig for ledelsesberetningen.

Vores konklusion om koncern- og årsregnskabet omfatter ikke ledelsesberetningen, og vi udtrykker ingen form for konklusion med sikkerhed om ledelsesberetningen.

I tilknytning til vores revision af koncern- og årsregnskabet er det vores ansvar at læse ledelsesberetningen og i den forbindelse overveje, om ledelsesberetningen er væsentligt inkonsistent med koncern- og årsregnskabet eller vores viden opnået ved revisionen eller på anden måde synes at indeholde væsentlig fejlinformation.

Vores ansvar er derudover at overveje, om ledelsesberetningen indeholder krævede oplysninger i henhold til årsregnskabsloven.

Baseret på det udførte arbejde er det vores opfattelse, at ledelsesberetningen er i overensstemmelse med koncern- og årsregnskabet og er udarbejdet i overensstemmelse med årsregnskabslovens krav. Vi har ikke fundet væsentlig fejlinformation i ledelsesberetningen.

København, den 31. januar 2018

Deloitte

Statsautoriseret Revisionspartnerselskab
CVR-nr. 33 96 35 56

Kim Takata Mücke
statsautoriseret revisor
MNE-nr. 10944

Bryndís Símonardóttir
statsautoriseret revisor
MNE-nr. 40064

Selskabsoplysninger

JP/Politikens Hus A/S
Grøndalsvej 3
8260 Viby J.
Telefon 87 38 38 38

Rådhuspladsen 37
1785 København V
Telefon: 33 11 85 11

CVR-nr. 26 93 36 76

Regnskabsår
1. januar – 31. december

Ejerforhold

Jyllands-Posten Holding A/S 50 pct.
A/S Politiken Holding 50 pct.

Hjemsted

Aarhus.

Generalforsamling

Ordinær generalforsamling afholdes den 22. februar 2018 kl. 12 på selskabets adresse.

Bestyrelse

Lars Henrik Munch
formand

Peter Bartram
næstformand

Anders Byriel
Jeanette Fangel Løgstrup
Jakob Skovgaard-Petersen
Vagn Ove Sørensen

Valgt af medarbejdere

Tina Bryld
Søren Kragballe Nielsen
Bjarne Schilling
Steen Robert Valgreen-Voigt

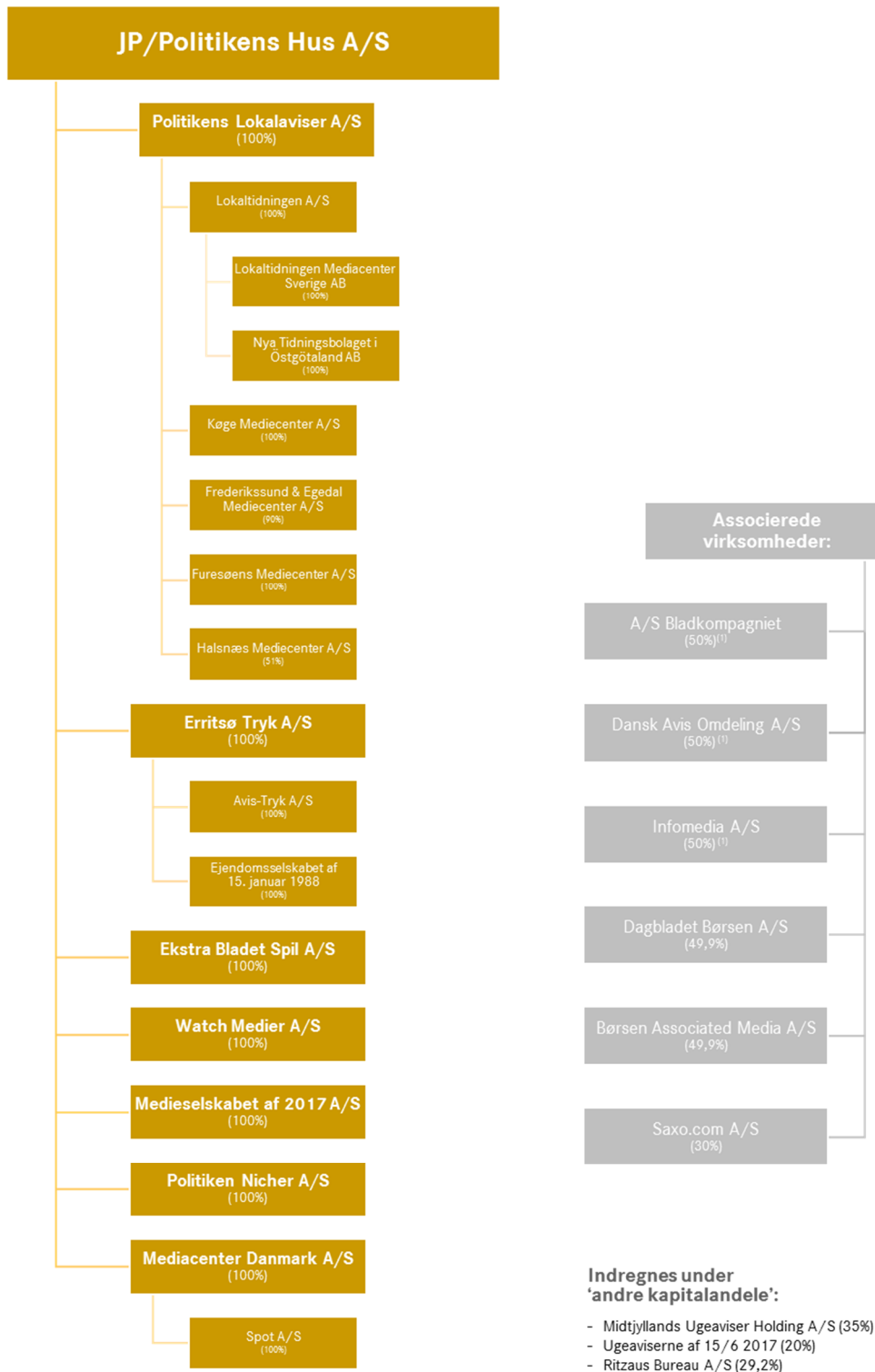
Registreret direktion

Administrerende direktør Stig Kirk Ørskov
Direktør Dorthe Bjerregaard-Knudsen
Koncernøkonomidirektør Henrik Philip Schjerbeck
Direktør Søren Svendsen

Revision

Deloitte Statsautoriseret Revisionspartnerselskab
Weidekampsgade 6
2300 København S

Koncernoversigt



⁽¹⁾ Pro rata-konsolideres i koncernregnskabet

Hoved- og nøgletal

	2017	2016	2015	2014	2013
Hovedtal (mio. kr.)					
Nettoomsætning	2.755,2	2.915,3	3.028,0	3.128,3	3.174,5
Driftsomkostninger	2.509,9	2.762,9	2.835,6	2.878,6	2.914,1
Resultat af primær drift (EBIT)	206,7	121,5	129,0	175,0	183,5
Indtægter kapitalandele associerede virksomheder	-0,1	-2,1	-2,9	-1,5	14,9
Resultat af finansielle poster	58,1	67,4	25,0	63,5	15,8
Resultat før skat (EBT)	264,7	186,8	151,1	237,0	214,2
Årets resultat	206,5	138,6	106,3	172,6	161,8
Balance (mio. kr.)					
Egenkapital	2.082,5	1.889,2	1.763,7	1.667,6	1.507,3
Balancesum	3.008,5	2.819,6	2.696,8	2.599,2	2.524,3
Investering materielle anlægsaktiver	43,0	48,7	29,3	19,7	18,9
Pengestrøm (mio. kr.)					
Pengestrømme driftsaktivitet	222,8	162,4	196,7	161,9	267,5
Pengestrømme investeringsaktivitet	-494,8	-9,9	-38,4	-36,1	11,3
Pengestrømme finansieringsaktivitet	-12,6	-12,2	-11,3	-10,8	-19,1
Årets forskydning i likvider	-284,6	140,2	147,0	115,1	259,7
Nøgletal					
Overskudsgrad (%)	7,5	4,2	4,3	5,6	5,8
Forrentning af egenkapital (%)	10,4	7,6	6,2	10,9	11,3
Soliditetsgrad (%)	69,2	67,0	65,4	64,2	59,7
Gnsn. antal ansatte	2.140	2.420	2.490	2.430	2.355

Nøgletal

Nøgletal udarbejdes i overensstemmelse med seneste vejledninger fra Finansforeningen, 'Anbefalinger & Nøgletal 2015'.

Forklaring af nøgletal

Overskudsgrad

$$\frac{\text{Resultat før finansielle poster} \times 100}{\text{Nettoomsætning}}$$

Forrentning af egenkapital

$$\frac{\text{Resultat efter skat} \times 100}{\text{Gennemsnitlig egenkapital}}$$

Soliditetsgrad

$$\frac{\text{Egenkapital ultimo} \times 100}{\text{Samlede aktiver ultimo}}$$

Beretning

Hovedaktiviteter

JP/Politikens Hus er ejet af Politiken Holding og Jyllands-Posten Holding, og har til formål at drive medievirksomhed herunder dagblade, anden medievirksomhed og aktiviteter relateret hertil.

Aktiviteter og udvikling i året

Koncernens hovedaktiviteter omfatter de tre landsdækkende nyhedsmedier Ekstra Bladet, Jyllands-Posten og Politiken. Hertil kommer erhvervsmediernes Finans og Watch Medier. I 2017 er der etableret yderligere udgivelser, herunder nichemediet Politiken Skoleliv samt ungdomsmediernes Format og Skærm. Hovedaktiviteterne omfatter tillige 60 lokale ugeaviser samt forlagsvirksomhed i både Danmark og Sverige. I tilknytning til udgivelsesaktiviteterne ejer koncernen trykkeri- og distributionsvirksomheder samt en række andre beslægtede aktiviteter, herunder medieovervågning.

Koncernen erhvervede i januar 2017 49,9 pct. af Dagbladet Børsen og Børsen Associated Media.

Med et overskud på 264,7 mio. kr. før skat realiserer koncernen det bedste resultat siden 2010. Overskuddet er en fremgang på 77,9 mio. kr. i forhold til resultatet i 2016. 2017-resultatet er positivt påvirket af særlige poster med en nettoeffekt på 37 mio. kr. Heri indgår tilbagebetaling fra en medlemsforening, avance fra salg af aktivitet reduceret med omkostninger til juridiske sager. Resultatet fra de associerede virksomheder Dagbladet Børsen og Børsen Associated Media påvirker koncernresultatet positivt med omkring 1 mio. kr. efter goodwillafskrivninger og skat.

Avissalget og det digitale indholdssalg indfrier samlet forventningerne til året, og hertil er der en fortsat stærk vækst i det digitale indholdssalg på erhvervsområdet. Mens indholdssalget indfrie forventningerne til året, accelererede konkurrencen om annoncerne. Trods en fremgang i det digitale annoncesalg, betød den hårde konkurrence fra Google og Facebook en nedgang i koncernens samlede annoncesalg og dermed koncernens samlede omsætning. 55 mio. kr. af omsætningsnedgangen kan direkte henføres til frasalg af titler i regi af Politikens Lokalaviser.

Nyhedsmediernes styrker indholdssalget og lancerer nye journalistiske initiativer

Måltrettet journalistisk udvikling har i 2017 sikret en god udvikling i de tre nyhedsmediers indholdssalg og en stærk vækst i det digitale indholdssalg. Ekstra Bladet har styrket en i forvejen meget stærk digital markedsposition med en vækst i den digitale trafik på 15 pct. og med fortsat fine vækstrater på det digitale reklamesalg. Ekstra Bladet står samtidig bag lanceringen af de nye ungdomsmedier, Format og Skærm. Jyllands-Posten er med en stor markedsandel på printannoncemarkedet hårdt påvirket af et accelererende fald i printannoncerne, men formår ikke desto mindre at levere det bedste resultat siden 2013. Hertil udvikler Jyllands-Postens erhvervsmedier, Finans og Watch Medier sig fortsat positivt og med markante positioner i de enkelte nicheområder. Politiken har gennem produktomlægninger i 2017 realiseret et markant løft i indholdssalget, og når dermed indholdsindtægter, der ligger højere end sidste år.

Lokale ugeaviser med fokus på rentabilitet

For Politikens Lokalaviser har der i 2017 været fokus på at styrke udgivelsesområderne gennem frasalg og opkøb. Det har reduceret antallet af udgivelser fra mere end 80 titler til nu godt 60 titler i Nordsjælland, Østjylland og Skåne. Samlet har ændringerne reduceret omsætningen med 20 pct. Aktiviteterne i Danmark har udviklet sig tilfredsstillende med stigende resultater og styrkede positioner. I Sverige har en tilspidset konkurrencesituation i kombination med lukning af ikke rentable udgivelser betydet et fald i resultaterne. Med den samlede, fokuserede position på ugeavismarkedet i Danmark og Sverige, ventes Politikens Lokalaviser at forbedre resultatet de kommende år. Freregnet avancer er det samlede 2017-resultat for Politikens Lokalaviser bedre end det tilsvarende resultat i 2016.

JP/Politikens Forlag investerer markant på flere fronter

Resultatet for JP/Politikens Forlag er i 2017 påvirket af en række vækstinitiativer herunder etablering af forlaget Polaris i Sverige samt opkøb af forlaget Hr. Ferdinand. Hertil er der investeret i streamingtjenesten Politiken Books. På baggrund af investeringerne i nye initiativer ligger resultatet for forlagsaktiviteterne under de sidste års høje resultater, men når alligevel et tilfredsstillende resultat i et bogmarked under forandring.

Økonomisk udvikling

Koncernens primære driftsresultat udgør i 2017 et overskud på 206,7 mio. kr. mod et overskud på 121,5 mio. kr. i 2016. Resultatet før skat udgør 264,7 mio. kr. i 2017 mod 186,8 mio. kr. i 2016. Resultatet er påvirket positivt af særlige poster med en nettoeffekt på 37 mio. kr., og resultatfremgangen er tillige påvirket af gennemførte besparelser i 2016.

Beretning

Koncernens nettoomsætning i 2017 blev 2.755,2 mio. kr. mod 2.915,3 mio. kr. i 2016. Koncernens balance viser aktiver på 3.008,5 mio. kr. og en egenkapital på 2.082,5 mio. kr. Sammenlignet med 2016 er aktiverne øget med 188,9 mio. kr., og egenkapitalen er øget med 193,2 mio. kr.

Kapitalberedskab

På baggrund af resultatet udgør pengestrømme fra koncernens driftsaktivitet 223,5 mio. kr. mod 162,4 mio. kr. i 2016. De samlede investeringer i koncernen udgjorde netto 494,8 mio. kr. mod 9,9 mio. kr. i 2016. Investeringer er særligt påvirket af køb af 49,9 pct. af Dagbladet Børsen og Børsen Associated Media primo 2017. Pengestrømme fra finansieringsaktivitet er negative og udgør 12,6 mio. kr. mod 12,2 mio. kr. året før. Koncernens likvide beredskab er reduceret fra 1.750,6 mio. kr. i 2016 til 1.466 mio. kr. i 2017, og det særligt påvirket af erhvervelsen af Dagbladet Børsen og Børsen Associated Media primo året.

Resultatforventninger

Resultat for 2017 svarer til forventningerne til året. I 2018 forventes et driftsoverskud på omkring 200 mio. kr.

Moderselskabet – aktiviteter og økonomisk udvikling

Hovedaktiviteter i JP/Politikens Hus er Ekstra Bladet, Morgenavisen Jyllands-Posten og Dagbladet Politiken samt JP/Politikens Forlag. Resultatet i moderselskabet er et overskud på 257,4 mio. kr. før skat. I 2016 var resultatet et overskud på 173,5 mio. kr. før skat. Efter skat udgør årets resultat et overskud på 203,8 mio. kr. mod et overskud på 136,2 mio. kr. i 2016. Resultatet er inklusive særlige poster med en positiv nettoeffekt på 37 mio. kr., og resultatfremgangen er påvirket af besparelser gennemført i 2016.

Moderselskabets primære driftsresultat er et overskud på 190,8 mio. kr. mod et overskud i 2016 på 86,8 mio. kr. Moderselskabets samlede aktiver er på 2.852,6 mio. kr. og egenkapitalen på 2.077,4 mio. kr. Pengestrømme fra driftsaktivitet udgør 164,8 mio. kr. Ændringen i likvide beholdninger er negativ og udgør 281,7 mio. kr. Det samlede likvide beredskab udgør 1.382,1 mio. kr. ultimo 2017.

Resultatet fra tilknyttede virksomheder udviser i 2017 et underskud på 1,8 mio. kr. mod et overskud på 20,1 mio. kr. i 2016, og resultatet fra associerede virksomheder udviser i 2017 et overskud på 11,8 mio. kr. mod et overskud på 0,7 mio. kr. i 2016.

Usikkerhed ved indregning og måling

Der er ingen usikkerhed ved anvendte indregnings- og målemetoder i årsrapporten ud over den usikkerhed, der almindeligvis må påregnes ved at drive virksomhed.

Usædvanlige forhold

Ud over forhold omtalt i beretningen er koncernens aktiver, passiver og finansielle stilling ikke påvirket af usædvanlige forhold.

Begivenheder efter regnskabsårets afslutning

Der er ikke efter balancedagen indtruffet forhold, som har væsentlig indflydelse på bedømmelsen af årsrapporten.

Særlige risici (drift, kredit, valuta, finansielt)

Koncernens risici knyttet til drift og finansiering er afhængige af den markedsmæssige udvikling. Koncernen har ingen positioner af betydning i fremmed valuta. Der er ikke enkeltkunder med usædvanlige eller væsentlige kreditrisici.

Redegørelse samfundsansvar og måltal for det underrepræsenterede køn, jf. årsregnskabslovens §§ 99a og 99b

JP/Politikens Hus er organiseret i selvstændige forretninger og redaktionelle enheder og har derfor fravalgt at samle koncernens aktiviteter vedrørende samfundsansvar i fælles politikker. Måltal for andel af det underrepræsenterede køn og politik herfor er udarbejdet som en fælles målsætning for koncernen.

En beskrivelse af arbejdet med samfundsansvar og arbejdet for at opfylde målsætningen for det underrepræsenterede køn samt politikker for miljøforhold er at finde på koncernens hjemmeside (jppol.dk/da/specialsider/om-os/samfundsansvar.aspx).

Resultatopgørelse 1. januar - 31. december

Note	Koncern		JP/Politikens Hus A/S		
	2017 DKK 1.000	2016 DKK 1.000	2017 DKK 1.000	2016 DKK 1.000	
Nettoomsætning	1	2.755.208	2.915.254	1.793.544	1.894.649
Andre driftsindtægter		3.893	4.551	19.136	16.867
Fremstillings- og distributionsomkostninger		-956.098	-1.018.680	-663.784	-702.805
Andre eksterne omkostninger		-381.949	-425.211	-222.710	-258.082
Bruttoresultat		1.421.054	1.475.914	926.186	950.629
Personaleomkostninger	2	-1.171.844	-1.319.004	-723.872	-843.512
Af- og nedskrivninger	3	-42.560	-35.449	-11.538	-20.269
Resultat primær drift		206.650	121.461	190.776	86.848
Resultat kapitalandele tilknyttede virksomheder	9	-	-	-1.810	20.120
Resultat kapitalandele associerede virksomheder	9	-123	-2.068	11.845	682
Finansielle indtægter	4	60.981	71.970	59.022	68.457
Finansielle omkostninger	5	-2.839	-4.582	-2.467	-2.655
Resultat før skat		264.669	186.781	257.366	173.452
Skat af årets resultat	6	-58.176	-48.133	-53.556	-37.276
Årets resultat		206.493	138.648	203.810	136.176
Forslag til resultatdisponering					
Foreslået udbytte		14.000	10.000	14.000	10.000
Overført resultat		189.810	126.176	189.810	126.176
Minoritetsinteressers andel af resultat		2.683	2.472	-	-
		206.493	138.648	203.810	136.176

Balance 31. december

Aktiver

Note	Koncern		JP/Politikens Hus A/S	
	2017 DKK 1.000	2016 DKK 1.000	2017 DKK 1.000	2016 DKK 1.000
Goodwill	50.873	72.719	10.435	4.958
Immaterielle anlægsaktiver	50.873	72.719	10.435	4.958
Grunde og bygninger	452.547	467.224	415.528	428.549
Produktionsanlæg og maskiner	22.815	33.453		
Andre anlæg, driftsmateriel og inventar	35.061	32.979	19.521	16.819
Materielle aktiver under udførelse	49.305	24.703	42.412	23.844
Materielle anlægsaktiver	559.728	558.359	477.461	469.212
Kapitalandele tilknyttede virksomheder			154.005	165.601
Kapitalandele associerede virksomheder	481.509	9.120	523.974	39.617
Andre værdipapirer og kapitalandele	22.562	21.011	13.758	12.307
Andre tilgodehavender	6.964	9.014	322	1.206
Finansielle anlægsaktiver	511.035	39.145	692.059	218.731
Langfristede aktiver	1.121.636	670.223	1.179.955	692.901
Varebeholdninger	45.860	39.446	40.467	33.543
Tilgodehavender fra salg og tjenesteydelser	277.659	303.564	166.078	182.320
Tilgodehavender tilknyttede virksomheder	-	-	11.911	41.993
Tilgodehavender associerede virksomheder	0	0	4.371	6.523
Andre tilgodehavender	17.812	23.821	6.739	2.402
Periodeafgrænsningsposter	34.792	24.969	31.568	22.471
Tilgodehavender	330.263	352.354	220.667	255.709
Værdipapirer	1.449.315	1.568.246	1.408.966	1.543.405
Likvide beholdninger	61.433	189.314	2.513	120.355
Kortfristede aktiver	1.886.871	2.149.360	1.672.613	1.953.012
Aktiver	3.008.507	2.819.583	2.852.568	2.645.913

Balance 31. december

Passiver

Note	Koncern		JP/Politikens Hus A/S	
	2017 DKK 1.000	2016 DKK 1.000	2017 DKK 1.000	2016 DKK 1.000
Aktiekapital	50.000	50.000	50.000	50.000
Reserve for opskrivninger	241.800	244.060	241.800	244.060
Overført resultat	1.771.605	1.580.322	1.771.605	1.580.322
Foreslået udbytte	14.000	10.000	14.000	10.000
Minoritetsinteresser	5.056	4.844		
Egenkapital	2.082.461	1.889.226	2.077.405	1.884.382
Udskudt skatteforpligtelse	55.225	70.565	59.058	61.681
Hensatte forpligtelser	55.225	70.565	59.058	61.681
Realkreditinstitutter	1.496	1.606	1.496	1.606
Langfristede forpligtelser	1.496	1.606	1.496	1.606
Realkreditinstitutter	109	102	109	102
Kreditinstitutter	44.706	6.929	29.414	
Modtagne forudbetalinger abonnemeter	256.614	263.678	239.968	249.489
Leverandører af varer og tjenesteydelser	159.975	159.427	59.817	53.459
Gæld tilknyttede virksomheder	-	-	75.475	54.860
Gæld associerede virksomheder	0	0	6.756	6.644
Selskabsskat	8.028	5.603	6.618	6.014
Anden gæld	398.625	420.533	295.571	326.308
Periodeafgrænsningsposter	1.268	1.914	881	1.368
Kortfristede forpligtelser	869.325	858.186	714.609	698.244
Forpligtelser	870.821	859.792	716.105	699.850
Passiver	3.008.507	2.819.583	2.852.568	2.645.913
Eventualforpligtelser	15			
Honorar til generalforsamlingsvalgt revisor	21			
Nærtstående parter	22			
Begivenheder efter regnskabsårets afslutning	23			
Aktionærforhold	24			
Regnskabspraksis	25			

Egenkapitalopgørelse

Koncern

	Aktie- kapital	Reserve for opskriv- ninger	Reserve efter den indre værdi- metode	Overført resultat	Foreslået udbytte	Minoritets- interesser	I alt
	DKK 1.000	DKK 1.000	DKK 1.000	DKK 1.000	DKK 1.000	DKK 1.000	DKK 1.000
Egenkapital pr. 1.1. 2017	50.000	244.060	0	1.580.322	10.000	4.844	1.889.226
Betalt udbytte til aktionærer					-10.000	-2.471	-12.471
Valutakursregulering udenlandske virksomheder			-787				-787
Værdiregulering af opskrivninger materielle anlæg, ultimo		-2.260		2.260			0
Årets resultat			787	189.023	14.000	2.683	206.493
Egenkapital pr. 31.12. 2017	50.000	241.800	0	1.771.605	14.000	5.056	2.082.461
Egenkapital 1. januar 2016	50.000	282.455	0	1.416.795	10.000	4.462	1.763.712
Betalt udbytte til aktionærer					-10.000	-2.090	-12.090
Valutakursregulering udenlandske virksomheder			-1.044				-1.044
Værdiregulering af opskrivninger materielle anlæg, ultimo		-38.395		38.395			0
Årets resultat			1.044	125.132	10.000	2.472	138.648
Egenkapital pr. 31.12. 2016	50.000	244.060	0	1.580.322	10.000	4.844	1.889.226

Egenkapitalopgørelse

JP/Politikens Hus A/S

	Aktie- kapital	Reserve for opskriv- ninger	Reserve efter den indre værdis metode	Overført resultat	Foreslået udbytte	I alt
	DKK 1.000	DKK 1.000	DKK 1.000	DKK 1.000	DKK 1.000	DKK 1.000
Egenkapital pr. 1.1. 2017	50.000	244.060	0	1.580.322	10.000	1.884.382
Betalt udbytte til aktionærer					-10.000	-10.000
Valutakursregulering udenlandske tilknyttede virksomheder			-787			-787
Værdiregulering af opskrivninger materielle anlæg, ultimo		-2.260		2.260		0
Årets resultat			787	189.023	14.000	203.810
Egenkapital pr. 31.12 2017	50.000	241.800	0	1.771.605	14.000	2.077.405
Egenkapital pr. 1.1. 2016	50.000	282.455	0	1.416.795	10.000	1.759.250
Betalt udbytte til aktionærer					-10.000	-10.000
Valutakursregulering udenlandske tilknyttede virksomheder			-1.044			-1.044
Værdiregulering af opskrivninger materielle anlæg, ultimo		-38.395		38.395		0
Årets resultat			1.044	125.132	10.000	136.176
Egenkapital pr. 31.12. 2016	50.000	244.060	0	1.580.322	10.000	1.884.382

Pengestrømsopgørelse 1. januar - 31. december

	Note	Koncern		JP/Politikens Hus A/S	
		2017	2016	2017	2016
		DKK 1.000	DKK 1.000	DKK 1.000	DKK 1.000
Resultat før skat		264.669	186.781	257.366	173.452
Af- og nedskrivninger	3	42.560	35.449	11.538	20.269
Reguleringer	16	-58.019	-65.320	-66.590	-86.604
Ændringer i arbejdskapital	17	-13.393	-24.253	-38.506	-6.905
Pengestrømme fra drift før finansielle poster		235.817	132.657	163.808	100.212
Finansielle poster		58.142	67.388	56.555	65.802
Pengestrømme fra ordinær drift		293.959	200.045	220.363	166.014
Betalt selskabsskat	6	-71.142	-37.682	-55.575	-26.879
Pengestrømme fra driftsaktivitet		222.817	162.363	164.788	139.135
Køb/salg anlægsaktiver	18	-509.242	-43.857	-501.292	-26.554
Køb/salg virksomheder	19	14.409	33.912	11.950	12.174
Pengestrømme til investeringsaktivitet		-494.833	-9.945	-489.342	-14.380
Indfrielse/afdrag på gæld til kreditinstitutter		-102	-96	-102	-96
Tilgodehavender/gæld tilknyttede virksomheder		-	-	50.697	52.344
Tilgodehavender/gæld associerede virksomheder		0	0	2.264	7.931
Betalt udbytte til aktionærer		-12.471	-12.090	-10.000	-10.000
Pengestrømme fra finansieringsaktivitet		-12.573	-12.186	42.859	50.179
Ændring i likviditet		-284.589	140.232	-281.695	174.934
Likviditet primo		1.750.631	1.610.399	1.663.760	1.488.826
Likviditet ultimo	20	1.466.042	1.750.631	1.382.065	1.663.760

Noter til resultatopgørelsen

Note	Koncern			
	2017	2016		
	DKK 1.000	DKK 1.000		
1 Nettoomsætning - aktiviteter primært segment				
Dagblade	1.605.456	1.723.223		
Lokale ugeaviser	376.335	457.137		
Forlag	224.507	219.573		
Anden aktivitet	548.910	515.321		
	2.755.208	2.915.254		
Nettoomsætning - geografi sekundært segment				
Danmark	2.678.443	2.796.774		
Sverige	76.765	118.480		
	2.755.208	2.915.254		
	Koncern		JP/Politikens Hus A/S	
	2017	2016	2017	2016
	DKK 1.000	DKK 1.000	DKK 1.000	DKK 1.000
2 Personaleomkostninger				
Gager og lønninger	1.060.647	1.195.044	659.273	773.320
Pensioner	87.573	95.027	56.239	61.547
Andre omkostninger til social sikring mm.	23.624	28.933	8.360	8.645
	1.171.844	1.319.004	723.872	843.512
Heraf udgør vederlag til direktion og bestyrelse:				
Direktion			14.508	13.799
Bestyrelse			4.814	3.140
			19.322	16.939
Gennemsnitlig antal ansatte	2.140	2.420	1.180	1.395
Direktion og bestyrelse har ikke modtaget vederlag i koncernvirksomheder.				
3 Af- og nedskrivninger				
Afskrivning, immaterielle anlægsaktiver	15.940	23.088	2.353	1.700
Afskrivninger, materielle anlægsaktiver	41.276	45.778	21.135	20.778
Fortjeneste ved salg af anlægsaktiver	-246	-2.383		-2.209
Fortjeneste ved salg af aktiviteter	-14.410	-31.034	-11.950	
	42.560	35.449	11.538	20.269

Noter til resultatopgørelsen

Note	Koncern		JP/Politikens Hus A/S	
	2017 DKK 1.000	2016 DKK 1.000	2017 DKK 1.000	2016 DKK 1.000
4 Finansielle indtægter				
Renteindtægter, likvider mv.	2.636	5.604	578	804
Renteindtægter, tilknyttede virksomheder	-	-	631	1.884
Afkast værdipapirer	58.345	66.366	57.813	65.769
	60.981	71.970	59.022	68.457
5 Finansielle omkostninger				
Renteomkostninger, kreditinstitutter mv.	2.839	4.396	1.674	2.233
Renteomkostninger, tilknyttede virksomheder	-	-	793	422
Afkast værdipapirer		186		
	2.839	4.582	2.467	2.655
6 Skat af årets resultat				
Aktuel skat	74.903	47.424	57.707	37.050
Regulering udskudt skat	-14.512	-1.328	-2.898	-1.933
Regulering aktuel skat tidligere år	-1.387	4.664	-1.528	5.051
Regulering udskudt skat tidligere år	-828	-2.586	275	-2.892
Afgang virksomhedstransaktioner		-41		
	58.176	48.133	53.556	37.276
Skat af ordinært resultat kan forklares således:				
Beregnet skat af årets resultat	58.227	41.092		
Skatteeffekt af:				
Regulering beregnet skat associerede virksomheder	-411	747		
Ikke fradragsberettiget afskrivning goodwill	1.460	1.490		
Ikke fradragsberettigede omkostninger	655	560		
Ikke indregnet skatteaktiver, regulering tidligere år	-1.755	4.244		
	58.176	48.133		
Effektiv skatteprocent for året	22,0%	25,8%		
Betalte skatter				
Betalte skatter i året vedrørende tidligere år	8.682	-2.200	4.486	-4.157
Betalt acontoskat for året	62.460	39.882	51.089	31.036
	71.142	37.682	55.575	26.879

Noter til aktiver

Note	Koncern		JP/Politikens Hus A/S	
	2017 DKK 1.000	2016 DKK 1.000	2017 DKK 1.000	2016 DKK 1.000
7 Immaterielle anlægsaktiver				
Goodwill				
Kostpris pr. 1.1. 2017	417.822	429.732	35.000	35.000
Valutakursregulering	-924	-1.451		
Afgang virksomhedstransaktioner		-10.359		
Årets tilgang	47.247		7.830	
Årets afgang	-137.324	-100		
Kostpris pr. 31.12. 2017	326.821	417.822	42.830	35.000
Af- og nedskrivninger pr. 1.1. 2017	345.103	333.295	30.042	28.342
Valutakursregulering	-574	-869		
Afgang virksomhedstransaktioner		-10.359		
Årets afskrivninger	15.940	23.088	2.353	1.700
Afskrivninger årets afgang	-84.521	-52		
Af- og nedskrivninger pr. 31.12. 2017	275.948	345.103	32.395	30.042
Regnskabsmæssig værdi pr. 31.12. 2017	50.873	72.719	10.435	4.958

Noter til aktiver

Note

8 Materielle anlægsaktiver

	Koncern			
	Grunde og bygninger DKK 1.000	Produktionsanlæg og maskiner DKK 1.000	Andre anlæg driftsmateriel og inventar DKK 1.000	Materielle anlæg under udførelse DKK 1.000
Kostpris pr. 1.1. 2017	405.707	273.706	333.238	24.703
Udrangering		-3.500	-42.847	
Valutakursregulering			-140	
Afgang virksomhedstransaktioner			-1.491	
Årets tilgang	607	123	17.668	31.880
Årets afgang			-1.987	-7.278
Kostpris pr. 31.12. 2017	406.314	270.329	304.441	49.305
Opskrivning pr. 1.1. 2017	375.000			
Opskrivning pr. 31.12. 2017	375.000			
Af- og nedskrivninger pr. 1.1. 2017	313.483	240.253	300.259	
Udrangering		-3.500	-42.847	
Valutakursregulering			-97	
Afgang virksomhedstransaktioner			-1.491	
Årets afskrivninger	15.284	10.761	15.231	
Afskrivninger årets afgang			-1.675	
Af- og nedskrivninger pr. 31.12. 2017	328.767	247.514	269.380	
Regnskabsmæssig værdi pr. 31.12. 2017	452.547	22.815	35.061	49.305

Regnskabsmæssig værdi af opskrivninger udgør TDKK 310.000 (TDKK 312.900 i 2016).

Noter til aktiver

Note

8 Materielle anlægsaktiver - fortsat

	JP/Politikens Hus A/S		
	Grunde og bygninger	Andre anlæg driftsmateriel og inventar	Materielle anlæg under udførelse
	DKK 1.000	DKK 1.000	DKK 1.000
Kostpris pr. 1.1. 2017	331.131	244.734	23.844
Udrangering		-42.847	
Årets tilgang	57	10.759	24.412
Årets afgang			-5.844
Kostpris pr. 31.12. 2017	331.188	212.646	42.412
Opskrivning pr. 1.1. 2017	375.000		
Opskrivning pr. 31.12. 2017	375.000		
Af- og nedskrivninger pr. 1.1. 2017	277.582	227.915	
Udrangering		-42.847	
Årets afskrivninger	13.078	8.057	
Af- og nedskrivninger pr. 31.12. 2017	290.660	193.125	
Regnskabsmæssig værdi pr. 31.12. 2017	415.528	19.521	42.412

Regnskabsmæssig værdi af opskrivninger udgør TDKK 310.000 (TDKK 312.900 i 2016).

Der er indgået betinget købsaftale om grundkøb ved Aarhus havn med henblik på opførelse af nyt domicil til Jyllands-Posten i øvrigt jf. note 15. Fraflytning af nuværende domicil ventes ikke at få negativ betydning for indregnet regnskabsmæssig værdi af grunde og bygninger.

Noter til aktiver

Note

9 Associerede virksomheder

Kostpris pr. 1.1. 2017

Årets til- og afgang

Kostpris 31.12. 2017

Værdireguleringer pr. 1.1. 2017

Årets til- og afgang

Årets resultat

Værdireguleringer pr. 31.12. 2017

Regnskabsmæssig værdi pr. 31.12. 2017

Koncern	
2017	2016
DKK 1.000	DKK 1.000
15.124	12.564
472.512	2.560
487.636	15.124
-6.004	-1.899
-123	-2.037
-6.127	-6.004
481.509	9.120

Associerede virksomheder

Ejerandel Hjemsted

Dagbladet Børsen A/S

49,9%

København

Børsen Associated Media A/S

49,9%

København

Saxo.com A/S

30,0%

København

Noter til aktiver

Note

9 Tilknyttede og associerede virksomheder

	JP/Politikens Hus A/S		
	Tilknyttede virksomheder	Associerede virksomheder	I alt
Kostpris pr. 1.1. 2017	233.431	99.253	332.684
Årets tilgang	11.000	472.512	483.512
Kostpris 31.12. 2017	244.431	571.765	816.196
Værdireguleringer pr. 1.1. 2017	-67.830	-59.636	-127.466
Valutakursregulering	-787		-787
Årets resultat	-1.809	11.845	10.036
Årets udbytte	-20.000		-20.000
Værdireguleringer pr. 31.12. 2017	-90.426	-47.791	-138.217
Regnskabsmæssig værdi pr. 31.12. 2017	154.005	523.974	677.979

Tilknyttede virksomheder	Ejerandel	Hjemsted
Politikens Lokalaviser A/S	100,0%	Rudersdal
Erritsø Tryk A/S	100,0%	Fredericia
Ekstra Bladet Spil A/S	100,0%	København
Watch Medier A/S	100,0%	København
Medieselskabet af 2017 A/S	100,0%	København
Politiken Nicher A/S	100,0%	København
Mediacenter Danmark A/S	100,0%	København

Associerede virksomheder	Ejerandel	Hjemsted
A/S Bladkompagniet	50,0%	København
Dansk Avis Omdeling A/S	50,0%	Vejle
Infomedia A/S	50,0%	København
Dagbladet Børsen A/S	49,9%	København
Børsen Associated Media A/S	49,9%	København
Saxo.com A/S	30,0%	København

Der er ved erhvervelse af associerede virksomheder i 2017 indregnet et positivt forskelsbeløb på 442,5 mio. kr.

Noter til aktiver

Note

10 Finansielle anlægsaktiver

	Koncern		JP/Politikens Hus A/S	
	Andre værdi- papirer og kapitalandele DKK 1.000	Andre tilgode- havender DKK 1.000	Andre værdi- papirer og kapitalandele DKK 1.000	Andre tilgode- havender DKK 1.000
Kostpris pr. 1.1. 2017	21.011	9.014	12.307	1.206
Årets tilgang	1.551	1.070	1.451	131
Årets afgang		-3.120		-1.015
Kostpris pr. 31.12. 2017	22.562	6.964	13.758	322
Regnskabsmæssig værdi pr. 31.12. 2017	22.562	6.964	13.758	322

Note

11 Varebeholdninger

	Koncern		JP/Politikens Hus A/S	
	2017 DKK 1.000	2016 DKK 1.000	2017 DKK 1.000	2016 DKK 1.000
Råvarer og hjælpematerialer	3.573	3.107	289	268
Varer under fremstilling	8.331	4.895	8.331	4.895
Handelsvarer	33.956	31.444	31.847	28.380
	45.860	39.446	40.467	33.543

Noter til passiver

Note	JP/Politikens Hus A/S	
	2017 DKK 1.000	2016 DKK 1.000
12 Aktiekapital		
Aktiekapitalen består af aktier fordelt à kr. 1.000 eller multipla heraf	50.000	50.000
	50.000	50.000

På generalforsamlingen giver hver aktie på kr. 1.000 én stemme.

	Koncern		JP/Politikens Hus A/S	
	2017 DKK 1.000	2016 DKK 1.000	2017 DKK 1.000	2016 DKK 1.000
13 Udskudt skatteforpligtelse				
Saldo pr. 1.1. 2017	70.565	74.152	61.681	66.506
Regulering tidligere år	-828	-2.586	275	-2.892
Årets regulering	-14.512	-1.328	-2.898	-1.933
Afgang virksomhedstransaktioner		327		
	55.225	70.565	59.058	61.681
Der specificeres som følger på hovedposter:				
Immaterielle anlægsaktiver	-4.820	3.990	240	245
Materielle anlægsaktiver	67.490	69.055	63.545	63.850
Tilgodehavender	1.370	595	1.100	365
Forpligtelser mv.	-8.815	-3.075	-5.827	-2.779
	55.225	70.565	59.058	61.681
14 Langfristede forpligtelser				
Gæld realkredit- og kreditinstitutter, forfalder				
Efter 5 år	987	1.229	987	1.229
I perioden 1-5 år	509	377	509	377
	1.496	1.606	1.496	1.606

Noter til passiver

Note	Koncern		JP/Politikens Hus A/S	
	2017 DKK 1.000	2016 DKK 1.000	2017 DKK 1.000	2016 DKK 1.000
15 Eventualforpligtelser				
Sikkerhedsstillelser				
<i>Ejer- og løsørepan</i>				
Pantebreve til sikkerhed for gæld realkreditinstitutter, nominel værdi	9.000	9.000	9.000	9.000
Regnskabsmæssig værdi	22.600	23.080	22.600	23.080
<i>Andre</i>				
Der er over for tredjemand stillet garanti, nominel værdi	23.300	20.000	23.300	20.000
Leasingforpligtelser				
Leasingforpligtelse andre driftsmidler og inventar				
Inden for 1 år	8.840	8.750	3.700	4.110
I perioden 1-5 år	10.660	13.530	4.760	7.440
	19.500	22.280	8.460	11.550
Kontraktlige forpligtelser				
Kapitalindskud Den Danske Presses Fællesindkøbs- Forening er stillet til sikkerhed for mellemværender med foreningen				
Regnskabsmæssig værdi	8.270	8.270	8.270	8.270

Investeringsforpligtelser

Der er indgået købsaftale om et grundkøb ved Aarhus havn, til opførelse af nyt domicil til Jyllands-Posten. Købsaftale er betinget af lokalplan, der forventes at foreligge primo 2018. Der er tale om et byggeri med en samlet investeringsramme på 205 mio. kr. Domicil forventes klar til indflytning primo 2020.

Juridiske sager og potentielle erstatningskrav

Koncernen er part i verserende juridiske sager og retssager, hovedsageligt vedrørende ophavsret og påståede krænkelse i forbindelse med medievirksomhed. Der er i årsrapporten indregnet forpligtelser til de sager, ledelsen vurderer har en økonomisk risiko.

Sambeskatning

JP/Politikens Hus A/S er administrationsselskab i den sambeskattede koncern. Selskabet hæfter i henhold til selskabsskattelovens regler herom fra regnskabsåret 2013 for indkomstskatter mv. for de sambeskattede danske selskaber.

Noter til pengestrømsopgørelsen

Note	Koncern		JP/Politikens Hus A/S	
	2017 DKK 1.000	2016 DKK 1.000	2017 DKK 1.000	2016 DKK 1.000
16 Reguleringer				
Finansielle indtægter	-60.981	-71.970	-59.022	-68.457
Finansielle omkostninger	2.839	4.582	2.467	2.655
Resultat kapitalandele tilknyttede virksomheder			1.810	-20.120
Resultat kapitalandele associerede virksomheder	123	2.068	-11.845	-682
	-58.019	-65.320	-66.590	-86.604
17 Ændringer i arbejdskapital				
Varebeholdninger	-6.414	-3.673	-6.923	-4.225
Tilgodehavender	22.091	-22.259	2.808	-18.870
Forudbetalinger	-7.064	-7.478	-9.521	-5.143
Kortfristede gældsforpligtelser	-22.006	9.157	-24.870	21.333
	-13.393	-24.253	-38.506	-6.905
18 Køb/salg anlægsaktiver				
<i>Køb/salg immaterielle og materielle anlægsaktiver</i>				
Køb goodwill	-47.247		-7.830	
Salg goodwill	52.803	150		
Grunde og bygninger	-18.158	-18.543	-17.608	-18.152
Produktionsanlæg og maskiner, andre anlæg, driftsmateriel og inventar	-24.842	-30.109	-11.776	-18.543
Salg materielle anlæg	558	6.184		5.700
<i>Køb/salg finansielle anlægsaktiver</i>				
Investering tilknyttede virksomheder			-11.000	
Investering associerede virksomheder	-472.512		-472.512	-15.000
Modtaget udbytte tilknyttede virksomheder			20.000	20.000
Modtaget udbytte associerede virksomheder				1.000
Andre værdipapirer, kapitalandele, finansielle tilgodehavender mv.	156	-1.539	-566	-1.559
	-509.242	-43.857	-501.292	-26.554

Noter til pengestrømsopgørelsen

Note	Koncern		JP/Politikens Hus A/S	
	2017 DKK 1.000	2016 DKK 1.000	2017 DKK 1.000	2016 DKK 1.000
19 Køb/salg virksomheder				
Køb/salg aktivitet/virksomhed	14.409	43.500	11.950	12.174
Materielle anlægsaktiver		440		
Varebeholdninger		326		
Tilgodehavender		7.816		
Tilgodehavende skatter		41		
Leverandørgæld, anden gæld		-5.539		
Hensættelse udskudt skat		317		
Nettoaktiver	0	3.401	0	0
Overtagelse/salg af nettoaktiver		-12.989		
Likviditet frasolgt / købt virksomhed	0	-9.588	0	0
	14.409	33.912	11.950	12.174
20 Likviditet ultimo				
Værdipapirer	1.449.315	1.568.246	1.408.966	1.543.405
Likvide beholdninger	61.433	189.314	2.513	120.355
	1.510.748	1.757.560	1.411.479	1.663.760
Driftskreditter	-44.706	-6.929	-29.414	0
	1.466.042	1.750.631	1.382.065	1.663.760

Noter, hvortil der ikke henvises

Note	Koncern		JP/Politikens Hus A/S	
	2017 DKK 1.000	2016 DKK 1.000	2017 DKK 1.000	2016 DKK 1.000
21 Honorar til generalforsamlingsvalgte revisorer				
Revision, Deloitte	1.675	1.690	670	650
Andre erklæringsopgaver, Deloitte	50	50	40	20
Skatterådgivning, Deloitte	95	125	50	80
Andre ydelser, Deloitte	305	240	160	10
	2.125	2.105	920	760

22 Nærtstående parter

Ingen parter har bestemmende indflydelse på selskabet.

Transaktioner med nærtstående parter er gennemført på normale markedsvilkår.

23 Begivenheder efter regnskabsårets afslutning

Der er ikke efter regnskabsårets udløb indtruffet begivenheder af betydning for vurdering af årsrapporten, som ikke er indarbejdet og oplyst i årsrapporten.

24 Aktionærforhold

Udbytte

Bestyrelsen indstiller til generalforsamlingen, at der udbetales et udbytte på 28% af aktiekapitalen på TDKK 50.000 i alt TDKK 14.000, svarende til et udbytte på DKK 280 pr. aktie à DKK 1.000.

25 Regnskabspraksis

Regnskabsgrundlag

Årsrapporten er aflagt i overensstemmelse med årsregnskabslovens bestemmelser for store virksomheder i regnskabsklasse C.

Årsrapporten er aflagt efter samme regnskabspraksis som sidste år.

Generelt om indregning og måling

Aktiver indregnes i balancen, når det som følge af en tidligere begivenhed er sandsynligt, at fremtidige økonomiske fordele vil tilflyde koncernen, og aktivets værdi kan måles pålideligt.

Forpligtelser indregnes i balancen, når koncernen som følge af en tidligere begivenhed har en retlig eller faktisk forpligtelse, og det er sandsynligt, at fremtidige økonomiske fordele vil fragå koncernen, og forpligtelsens værdi kan måles pålideligt.

Ved første indregning måles aktiver og forpligtelser til kostpris. Måling efter første indregning sker som beskrevet for hver enkelt regnskabspost nedenfor. Ved indregning og måling tages hensyn til forudsigelige risici og tab, der fremkommer, inden årsrapporten aflægges, og som be- eller afkræfter forhold, der eksisterede på balancedagen.

I resultatopgørelsen indregnes indtægter, i takt med at de indtjenes, mens omkostninger indregnes med de beløb, der vedrører regnskabsåret.

Koncernregnskabet

Koncernregnskabet omfatter de virksomheder (tilknyttede virksomheder), hvor modervirksomheden JP/Politikens Hus A/S har bestemmende indflydelse. I koncernregnskabet indregnes dattervirksomhedernes regnskabsposter 100 pct. Minoritetsinteressernes forholdsmæssige andel af resultat vises særskilt under resultatdisponering og andel af nettoaktiverne præsenteres som særskilt post under egenkapitalen.

Virksomheder, hvori koncernen direkte eller indirekte besidder mellem 20 pct. og 50 pct. af stemmerettighederne og udøver en betydelig, men ikke bestemmende indflydelse, indregnes som associerede virksomheder. I koncernregnskabet pro rata konsolideres fællesledede associerede virksomheder.

Koncernregnskabet udarbejdes på grundlag af regnskaber for moderselskabet, tilknyttede virksomheder og fællesledede associerede virksomheder. Udarbejdelse af koncernregnskabet sker ved sammenlægning af regnskabsposter af ensartet karakter.

Ved konsolideringen foretages eliminering af interne indtægter og udgifter, interne mellemværender samt fortjenester og tab ved dispositioner internt mellem de konsoliderede virksomheder. Pro rata konsoliderede associerede virksomheder elimineres forholdsmæssigt.

Virksomhedssammenslutninger

Nyerhvervede eller nystiftede virksomheder indregnes i koncernregnskabet fra overtagelsestidspunktet. Solgte eller afviklede virksomheder indregnes i den konsoliderede resultatopgørelse frem til afståelses-/afviklingstidspunktet. Sammenligningstal korrigeres ikke for nyhvervede eller solgte virksomheder.

Ved køb af nye virksomheder anvendes overtagelsesmetoden, hvorefter de nytilkøbte virksomheders identificerbare aktiver og forpligtelser måles til dagsværdi på overtagelsestidspunktet. Der tages hensyn til skatteeffekten af foretagne omvurderinger.

Positive forskelsbeløb mellem kostprisen for den erhvervede kapitalandel og dagsværdien af de overtagne aktiver og forpligtelser indregnes under immaterielle anlægsaktiver og afskrives systematisk over resultatopgørelsen efter en individuel vurdering af brugstiden. Afskrivningsperioden udgør sædvanligvis 5-10 år, men kan udgøre op til 20 år for strategisk erhvervede virksomheder med en stærk markedsposition og langsigtet indtjeningsprofil.

Omregning af fremmed valuta

Transaktioner i fremmed valuta omregnes ved første indregning til transaktionsdagens kurs. Tilgodehavender, gældsforpligtelser og andre monetære poster i fremmed valuta, der ikke er afregnet på balancedagen, omregnes til balancedagens valutakurs.

Valutakursdifferencer, der opstår mellem transaktionsdagens kurs og kursen på betalingsdagen henholdsvis balancedagens kurs, indregnes i resultatopgørelsen som finansielle poster. Anlægsaktiver og andre ikke monetære poster, der er købt i fremmed valuta, omregnes til historiske kurser.

25 Regnskabspraksis (fortsat)

Omregning af fremmed valuta (fortsat)

Ved indregning af udenlandske tilknyttede virksomheder omregnes resultatopgørelsens poster til gennemsnitlige valutakurser. Balanceposterne omregnes til balancedagens kurser.

Valutakursreguleringer opstået ved omregning af udenlandske tilknyttede virksomheders egenkapital ved årets begyndelse til balancedagens kurser inklusive lånemellemværender, der anses for en del af investeringen i tilknyttede virksomheder samt ved omregning af resultatopgørelser fra gennemsnitskurser til balancedagens valutakurs indregnes direkte på egenkapitalen. Goodwill betragtes som tilhørende den selvstændige udenlandske enhed og omregnes til balancedagens kurs.

Resultatopgørelsen

Nettoomsætning

Nettoomsætning hidrører fortrinsvis fra salg af aviser og annoncer, bøger samt tryk og distribution gennem pro rata konsoliderede virksomheder. Nettoomsætningen indregnes i resultatopgørelsen, når levering og risikoovergang til køber har fundet sted. Nettoomsætningen indregnes eksklusiv moms og rabatter i forbindelse med salget.

Fremstillings- og distributionsomkostninger

Posten indeholder forbrug af direkte og indirekte omkostninger, der afholdes for at opnå nettoomsætningen. I fremstillings- og distributionsomkostninger indregnes råvarer og hjælpematerialer ved produktion, redaktionelle omkostninger, direkte reklame- og salgsomkostninger samt distributionsomkostninger.

Andre driftsindtægter

Posten indeholder driftsindtægter af sekundær karakter i forhold til hovedaktiviteter.

Finansielle poster

Finansielle poster omfatter renteindtægter og rentekomkostninger, realiserede og urealiserede kursgevinster og -tab vedrørende værdipapirer og transaktioner i fremmed valuta, amortiseringstillæg vedrørende prioritetsgæld, kontantrabatter mv. samt tillæg og godtgørelser under acontoskatteordningen.

Skat

Årets skat, der består af årets aktuelle skat og forskydning i udskudt skat, indregnes i resultatopgørelsen med den del, der kan henføres til årets resultat, og direkte på egenkapitalen med den del, der kan henføres til posteringer på egenkapitalen. Aktuelle skatteforpligtelser henholdsvis tilgodehavende aktuel skat indregnes i balancen opgjort som beregnet skat af årets skattepligtige indkomst reguleret for betalt acontoskat.

Balancen

Immaterielle anlægsaktiver

Goodwill afskrives lineært over den vurderede brugstid, der fastlægges på baggrund af ledelsens erfaringer inden for de enkelte forretningsområder.

Afskrivningsperioden udgør sædvanligvis 5-10 år, men kan udgøre op til 20 år for strategisk erhvervede virksomheder med en stærk markedsposition og langsigtet indtjeningsprofil, såfremt den længere afskrivningsperiode vurderes bedre at afspejle afkastprofilen.

Goodwill nedskrives til genindvindingsværdi, såfremt denne er lavere end den regnskabsmæssige værdi.

Materielle anlægsaktiver

Grunde og bygninger måles til tilnærmet dagsværdi med fradrag af akkumulerede af- og nedskrivninger. Der afskrives ikke på grunde. Opskrivninger overføres direkte til reserver for opskrivning under egenkapitalen. Reserver reduceres løbende i takt med, at der foretages af- og nedskrivninger på opskrevne værdier.

Produktionsanlæg og maskiner samt andre anlæg, driftsmateriel og inventar måles til kostpris med fradrag af akkumulerede af- og nedskrivninger. Kostprisen omfatter anskaffelsesprisen, omkostninger direkte tilknyttet anskaffelsen samt omkostninger til klargøring af aktivet indtil det tidspunkt, hvor aktivet er klar til at blive taget i brug. For egenfremstillede aktiver omfatter kostprisen direkte og indirekte omkostninger til materialer, komponenter, underleverandører og lønninger.

25 Regnskabspraksis (fortsat)

Materielle anlægsaktiver (fortsat)

Investeringer i it-systemer, der indgår som en integreret del af produktions- og administrative systemer, indregnes under posten Andre anlæg, driftsmateriel og inventar.

Afskrivningsgrundlaget for bygninger er tilnærmet dagsværdi, mens afskrivningsgrundlaget for øvrige materielle anlægsaktiver er kostpris. Der foretages lineære afskrivninger baseret på følgende vurdering af aktivernes forventede brugstider:

Bygninger 35-50 år
Installationer 5-10 år
Produktionsanlæg og maskiner 5-20 år
Andre anlæg, driftsmateriel og inventar 3-6 år

Anskaffelser til under 25 t. kroner per enhed indregnes som omkostninger i resultatopgørelsen på anskaffelsestidspunktet.

Materielle anlægsaktiver nedskrives til genindvindingsværdi, såfremt denne er lavere end regnskabsmæssig værdi.

Fortjeneste og tab ved afhændelse af materielle anlægsaktiver opgøres som forskellen mellem salgsprisen med fradrag af salgsomkostninger og den regnskabsmæssige værdi på salgstidspunktet. Fortjeneste eller tab indregnes i resultatopgørelsen sammen med af- og nedskrivninger.

Kapitalandele i tilknyttede og associerede virksomheder

Kapitalandele indregnes og måles efter den indre værdis metode. Dette indebærer, at kapitalandelene i balancen måles til den forholdsmæssige andel af virksomhedernes regnskabsmæssige indre værdi med tillæg af koncerngoodwill og med fradrag af urealiserede koncerninterne fortjenester.

I resultatopgørelsen indregnes andel af virksomhedernes resultat efter skat og efter eliminering af urealiserede koncerninterne fortjenester og med fradrag af afskrivning på koncerngoodwill.

Kapitalandele med negativ regnskabsmæssig indre værdi måles til nul, og et eventuelt tilgodehavende hos disse virksomheder nedskrives med andel af den negative indre værdi i det omfang, det vurderes uerholdeligt. Såfremt den regnskabsmæssige negative indre værdi overstiger tilgodehavendet, indregnes det resterende beløb under hensatte forpligtelser i det omfang, der er en retlig eller faktisk forpligtelse til at dække disse.

Nettoopskrivning af kapitalandele overføres i forbindelse med resultatdisponeringen til reserve for nettoopskrivning efter den indre værdis metode.

Andre værdipapirer og kapitalandele

Kapitalandele i andre virksomheder indregnet under anlægsaktiver omfatter virksomheder, hvori der ikke udøves en betydelig indflydelse, der måles til anskaffelsværdi eller en lavere skønnet værdi.

Varebeholdninger

Varebeholdninger måles til kostpris opgjort efter FIFO-princippet eller nettorealisationsværdi, hvor denne er lavere.

Kostprisen for handelsvarer, råvarer og hjælpematerialer omfatter anskaffelsespris med tillæg af hjemtagelsesomkostninger. Kostprisen for fremstillede varer samt varer under fremstilling omfatter omkostninger til råvarer, hjælpematerialer og direkte løn samt indirekte produktionsomkostninger.

Nettorealisationsværdi for varebeholdninger opgøres som forventet salgspris med fradrag af færdiggørelsesomkostninger og omkostninger, der skal afholdes for at effektuere salget. Der foretages nedskrivning på ukurante varer, herunder langsomt omsættelige varer, på grundlag af en individuel vurdering.

Tilgodehavender

Tilgodehavender måles til amortiseret kostpris, der sædvanligvis svarer til nominal værdi, med fradrag af nedskrivninger til imødegåelse af forventede tab.

25 Regnskabspraksis (fortsat)

Periodeafgrænsningsposter

Periodeafgrænsningsposter indregnet under aktiver omfatter afholdte omkostninger, der vedrører efterfølgende regnskabsår. Periodeafgrænsningsposter måles til amortiseret kostpris, der sædvanligvis svarer til nominel værdi.

Værdipapirer

Værdipapirer indregnet under omsætningsaktiver omfatter børsnoterede obligationer og kapitalandele, der måles til dagsværdi (børsværdi) på balancedagen.

Egenkapital

Udbytte indregnes som en gældsforpligtelse på tidspunktet for vedtagelse på generalforsamlingen. Det foreslåede udbytte for regnskabsåret vises som en særskilt post under egenkapitalen.

Hensættelse til udskudt skat

Udskudt skat indregnes af alle midlertidige forskelle mellem regnskabsmæssige og skattemæssige værdier af aktiver og forpligtelser, hvor den skattemæssige værdi af aktiverne opgøres med udgangspunkt i den planlagte anvendelse af det enkelte aktiv. Der indregnes dog ikke udskudt skat af midlertidige forskelle vedrørende ikke-skattemæssigt afskrivningsberettiget goodwill samt andre poster opstået på anskaffelsestidspunktet uden at have effekt på det regnskabsmæssige resultat eller den skattepligtige indkomst.

Udskudt skat måles på grundlag af de skatteregler og skattesatser, der med balancedagens lovgivning forventes at være gældende, når den udskudte skat forventes udløst som aktuel skat. Ændring i udskudt skat som følge af ændringer i skattesatser indregnes i resultatopgørelsen, med mindre den udskudte skat kan henføres til transaktioner, der tidligere er indregnet direkte på egenkapitalen. I sidstnævnte tilfælde indregnes ændringen ligeledes direkte på egenkapitalen.

Udskudte skatteaktiver, herunder skatteværdien af fremførselsberettiget underskud, indregnes i balancen med den værdi, aktivet forventes at kunne realiseres til, enten ved modregning i udskudte skatteforpligtelser eller som netto skatteaktiv.

Gæld realkreditinstitutter

Gæld realkreditinstitutter måles på tidspunktet for lånoptagelse til kostpris, svarende til det modtagne provenu efter fradrag af afholdte transaktionsomkostninger. Efterfølgende måles prioritetsgæld til amortiseret kostpris, svarende til den kapitaliserede værdi ved anvendelse af den effektive rentes metode.

Andre finansielle forpligtelser

Andre finansielle forpligtelser indregnes til amortiseret kostpris, der sædvanligvis svarer til nominel værdi.

Periodeafgrænsningsposter

Periodeafgrænsningsposter indregnet under passiver måles til amortiseret kostpris, der sædvanligvis svarer til nominel værdi, og omfatter modtagne indtægter, herunder modtagne forudbetalinger på avisabonnementer, der indtægtsføres i efterfølgende regnskabsår. Forudbetalte avisabonnementer præsenteres som en særskilt post under passiverne benævnt 'Modtagne forudbetalinger abonnementer'.

Øvrige oplysninger

Leasingforhold

Leasingforpligtelser vedrørende operationelt leasede aktiver oplyses under eventualforpligtelser. Leasingforpligtelsen er opgjort som fremtidige betalinger uden tilbagediskontering.

Pengestrømsopgørelse

Pengestrømsopgørelsen for koncernen og moderselskabet er opstillet efter den indirekte metode og viser pengestrømme fra drift, investeringer og finansiering samt likvider ved årets begyndelse og slutning.

Pengestrømme vedrørende driftsaktiviteterne præsenteres efter den indirekte metode og opgøres som driftsresultatet reguleret for ikke-kontante driftsposter, ændring i driftskapital og betalt selskabsskat.

Pengestrømme vedrørende investeringsaktiviteter omfatter betalinger i forbindelse med køb og salg af virksomheder, aktiviteter og finansielle anlægsaktiver samt køb og salg af immaterielle og materielle anlægsaktiver.

Pengestrømsopgørelse (fortsat)

Pengestrømme vedrørende finansieringsaktiviteter omfatter ændringer i størrelsen eller sammensætningen af selskabskapitalen, samt optagelse af lån, afdrag på rentebærende gæld og betaling af udbytte.

Likvider omfatter likvide beholdninger og let realisable værdipapirer optaget under omsætningsaktiver med fradrag af kortfristet gæld i pengeinstitutter indeholdt i posten kreditinstitutter.

Segmentoplysninger

Der gives oplysninger om nettoomsætning på forretningssegmenter opdelt i aktiviteterne dagblade, forlag, lokale ugeaviser, distribution mv. samt geografisk opdeling.