

JP/POLITIKENS HUS A/S

CVR. NR. 26 93 36 76

ÅRSRAPPORT 2015

Årsrapporten er fremlagt og godkendt på selskabets ordinære generalforsamling den 25. februar 2016

Dirigent

JP/POLITIKENSHUS

Grøndalsvej 3, 8260 Viby J.

Indholdsfortegnelse	<u>Side</u>
Påtegninger	
Ledelsespåtegning	2
Den uafhængige revisors erklæringer	3
Ledelsens beretning	
Selskabsoplysninger	4
Koncernoversigt	5
Hoved- og nøgletal for koncernen	6
Beretning	7
Koncern- og årsregnskab	
Regnskabspraksis	9
Resultatopgørelse 1. januar – 31. december	15
Balance 31. december	16
Egenkapitalopgørelse	18
Pengestrømsopgørelse 1. januar – 31. december	20
Noter til resultatopgørelse	22
Noter til aktiver	27
Noter til passiver	31
Noter til pengestrømsopgørelse	34
Noter, hvortil der ikke henvises	36

Ledespåtegning

Bestyrelse og direktion har dags dato behandlet og godkendt årsrapporten for regnskabsåret 1. januar – 31. december 2015 for JP/Politikens Hus A/S.

Årsrapporten er aflagt i overensstemmelse med årsregnskabsloven.

Det er vores opfattelse, at koncernregnskabet og årsregnskabet giver et retvisende billede af koncernens og selskabets aktiver, passiver og finansielle stilling pr. 31. december 2015 samt resultatet af koncernens og selskabets aktiviteter og pengestrømme for regnskabsåret 1. januar - 31. december 2015.

Ledelsesberetningen indeholder efter vores opfattelse en retvisende redegørelse for de forhold, beretningen omhandler.

Årsrapporten indstilles til generalforsamlingens godkendelse.

København, den 1. februar 2016

Direktion

Stig Kirk Ørskov

Dorthe Bjerregaard-Knudsen

Henrik Schjerbeck

Søren Svendsen

Bestyrelse

Lars Henrik Munch

Jørgen Ejbøl

Tina Bryld

Anders Byriel

Mette Kynne Frandsen

Søren Kragballe

Jeanette Fangel Løgstrup

Ole Ravnsbo

Bjarne Schilling

Jakob Skovgaard-Petersen

Vagn Ove Sørensen

Steen Valgreen-Voigt

Den uafhængige revisors erklæringer

Til kapitalejerne i JP/Politikens Hus A/S Påtegning på koncernregnskabet og årsregnskabet

Vi har revideret koncernregnskabet og årsregnskabet for JP/Politikens Hus A/S for regnskabsåret 1. januar – 31. december 2015, der omfatter anvendt regnskabspraksis, resultatopgørelse, balance, egenkapitalopgørelse, pengestrømsopgørelse og noter for såvel koncernen som moderselskabet. Koncernregnskabet og årsregnskabet aflægges efter årsregnskabsloven.

Ledelsens ansvar for koncernregnskabet og årsregnskabet

Ledelsen har ansvaret for udarbejdelsen af et koncernregnskab og et årsregnskab, der giver et retvisende billede i overensstemmelse med årsregnskabsloven. Ledelsen har endvidere ansvaret for den interne kontrol, som ledelsen anser for nødvendig for at udarbejde et koncernregnskab og et årsregnskab uden væsentlig fejlinformation, uanset om denne skyldes besvigelser eller fejl.

Revisors ansvar

Vores ansvar er at udtrykke en konklusion om koncernregnskabet og årsregnskabet på grundlag af vores revision. Vi har udført revisionen i overensstemmelse med internationale standarder om revision og yderligere krav ifølge dansk revisorlovgivning. Dette kræver, at vi overholder etiske krav samt planlægger og udfører revisionen for at opnå høj grad af sikkerhed for, om koncernregnskabet og årsregnskabet er uden væsentlig fejlinformation.

En revision omfatter udførelse af revisionshandlinger for at opnå revisionsbevis for beløb og oplysninger i koncernregnskabet og årsregnskabet. De valgte revisionshandlinger afhænger af revisors vurdering, herunder vurdering af risici for væsentlig fejlinformation i koncernregnskabet og årsregnskabet, uanset om denne skyldes besvigelser eller fejl. Ved risikovurderingen overvejer revisor intern kontrol, der er relevant for virksomhedens udarbejdelse af et koncernregnskab og et årsregnskab, der giver et retvisende billede. Formålet hermed er at udforme revisionshandlinger, der er passende efter omstændighederne, men ikke at udtrykke en konklusion om effektiviteten af virksomhedens interne kontrol. En revision omfatter endvidere vurdering af, om ledelsens valg af regnskabspraksis er passende, om ledelsens regnskabsmæssige skøn er rimelige samt den samlede præsentation af koncernregnskabet og årsregnskabet.

Det er vores opfattelse, at det opnåede revisionsbevis er tilstrækkeligt og egnet som grundlag for vores konklusion.

Revisionen har ikke givet anledning til forbehold.

Konklusion

Det er vores opfattelse, at koncernregnskabet og årsregnskabet giver et retvisende billede af koncernens og selskabets aktiver, passiver og finansielle stilling pr. 31. december 2015 samt af resultatet af koncernens og selskabets aktiviteter og pengestrømme for regnskabsåret 1. januar – 31. december 2015 i overensstemmelse med årsregnskabsloven.

Udtalelse om ledelsesberetningen

Vi har i henhold til årsregnskabsloven gennemlæst ledelsesberetningen. Vi har ikke foretaget yderligere handlinger i tillæg til den udførte revision af koncernregnskabet og årsregnskabet. Det er på denne baggrund vores opfattelse, at oplysningerne i ledelsesberetningen er i overensstemmelse med koncernregnskabet og årsregnskabet.

København, den 1. februar 2016

Deloitte

Statsautoriseret Revisionspartnerselskab
CVR-nr. 33 96 35 56

Henrik Vedel
statsautoriseret revisor

Jens Sejer Pedersen
statsautoriseret revisor

Selskabsoplysninger

Selskabet

JP/Politikens Hus A/S
Grøndalsvej 3
8260 Viby J.
Telefon 87 38 38 38

Rådhuspladsen 37
1785 København V
Telefon 33 11 85 11

CVR-nr. 26 93 36 76
Regnskabsår: 1. januar – 31. december
Hjemstedskommune: Aarhus

Bestyrelse

Lars Henrik Munch, formand
Jørgen Ejbøl, næstformand
Tina Bryld *
Anders Byriel
Mette Kynne Frandsen
Søren Kragballe *
Jeanette Fangel Løgstrup
Ole Ravnsbo
Bjarne Schilling *
Jakob Skovgaard-Petersen
Vagn Ove Sørensen
Steen Valgreen-Voigt *

*) medarbejdervalgt

Direktion

Administrerende direktør Stig Kirk Ørskov
Direktør Dorthe Bjerregaard-Knudsen
Koncernøkonomidirektør Henrik Schjerbeck
Direktør Søren Svendsen

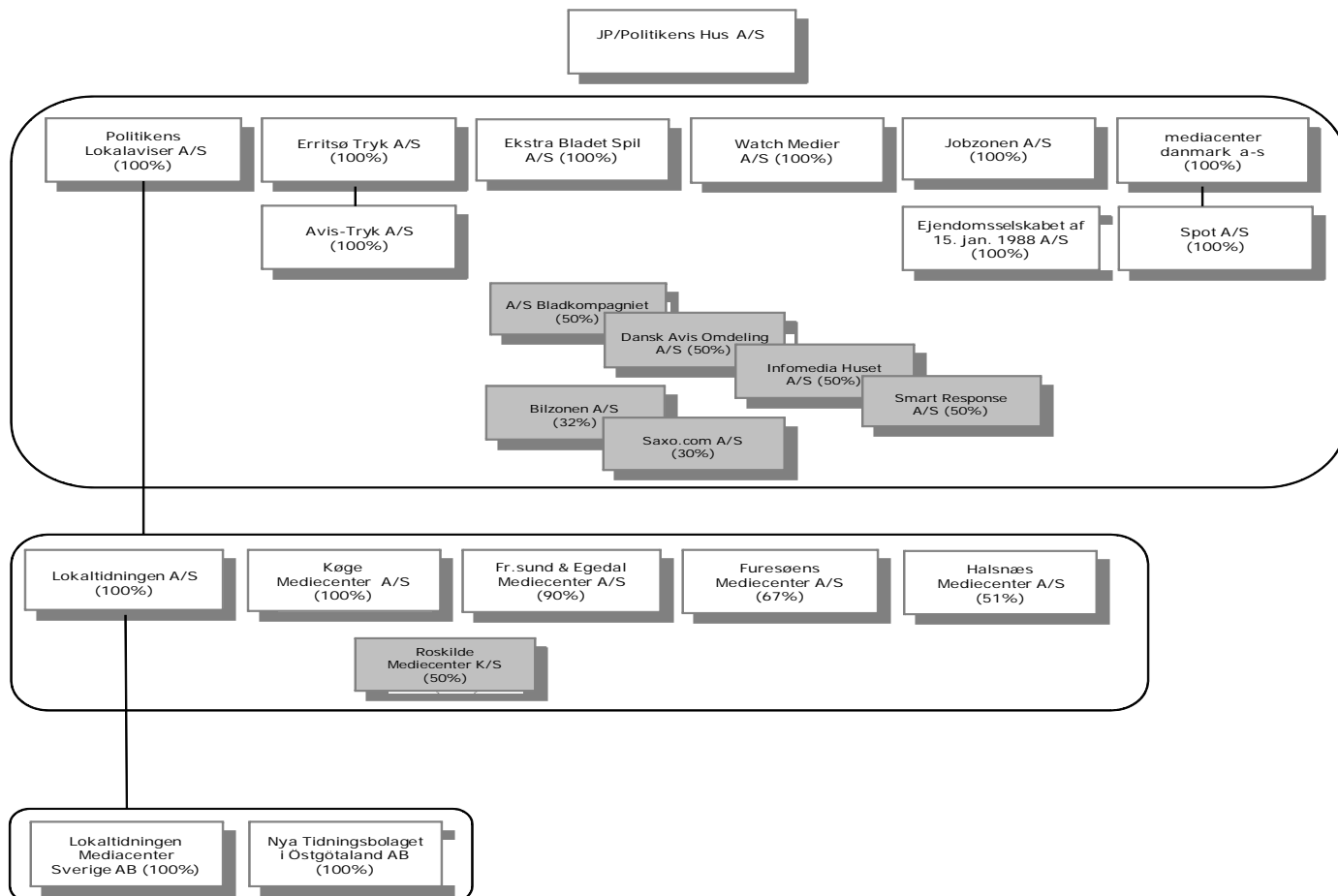
Revision

Deloitte, Statsautoriseret Revisionspartnerselskab

Godkendelse

Årsrapporten er fremlagt og godkendt på selskabets ordinære generalforsamling den 25. februar 2016

Koncernoversigt



Tilknyttede aktive virksomheder

Koncernen omfatter i øvrigt følgende ikke driftsaktive tilknyttede virksomheder pr. 31.12. 2015:
Media Watch A/S (100%)

Associerede aktive virksomheder

Note 1: Midtjyllands Ugeavis Holding A/S (35%) og Ritzau Bureau af 2012 A/S (22,6%) er indregnet under posten Andre kapitalandele.

Koncernen omfatter i øvrigt følgende ikke driftsaktive associerede virksomheder pr. 31.12. 2015:
Komplementaraktieselskabet Roskilde Mediecenter (50%)

Hoved- og nøgletal for koncernen

	2015	2014	2013	2012	2011
Hovedtal – mio. kr.					
Nettoomsætning	3.028,0	3.128,3	3.174,5	3.335,4	3.385,8
Resultat af ordinær primær drift	120,8	166,4	176,4	141,7	208,7
Resultat af primær drift	129,0	175,0	183,5	149,4	217,2
Resultat af finansielle poster	22,1	62,0	30,7	43,6	21,9
Resultat før skat	151,1	237,0	214,2	193,1	239,1
Årets resultat	106,3	172,6	161,8	144,2	174,5
Balance – mio. kr.					
Egenkapital	1.763,7	1.667,6	1.507,3	1.347,3	1.059,4
Balancesum	2.696,8	2.599,2	2.524,3	2.388,7	2.081,4
Investering materielle anlægsaktiver	29,3	19,7	18,9	25,1	45,4
Pengestrøm – mio. kr.					
Pengestrømme driftsaktivitet	196,7	161,9	267,5	237,8	267,6
Pengestrømme investeringsaktivitet	-45,0	-36,1	11,3	-34,2	-161,7
Pengestrømme finansieringsaktivitet	-4,7	-10,8	-19,1	-25,1	-6,5
Årets forskydning i likvider	147,0	115,1	259,7	178,6	99,4
Nøgletal - %					
Overskudsgrad	4,3	5,6	5,8	4,5	6,4
Egenkapitalforrentning	6,2	10,9	11,3	12,0	17,9
Egenkapitalandel	65,4	64,2	59,7	56,4	51,2
Antal medarbejdere	2.490	2.430	2.355	2.435	2.405

Beretning

Formål og ejerskab

Hovedformålet for JP/Politikens Hus er at drive medievirksomhed indenfor nyhedsformidling, debat og underholdning. Koncernen er en af Danmarks førende mediekoncerner inden for trykte og digitale udgivelser. JP/Politikens Hus ejes lige- ligt af Politiken Holding og Jyllands-Posten Holding. Bag holdingselskaberne står Politiken-Fonden og Jyllands-Postens Fond.

Aktiviteter og udvikling i året

Publikation af nyhedsjournalistik er udgangspunktet for koncernens aktiviteter, og samlet er koncernen hver uge i kontakt med mere end 3 mio. danskere, svarende til tre ud af fire danskere mellem 16-89 år. Koncernen udgiver de tre landsdæk- kende dagblade Ekstra Bladet, Morgenavisen Jyllands-Posten og Dagbladet Politiken, med førende positioner på såvel de trykte som de digitale udgivelser. Koncernen ejer også Nordens største udgiver af lokalaviser, Politikens Lokalaviser, der med 85 udgivelser når 2 mio. husstande ugentligt. Hertil kommer forlagsvirksomhed under JP/Politikens Forlagshus - med udgivelser og internationalt rettighedssalg indenfor fiktion og nonfiktion - samt trykkeri- og distributionsvirksomheder.

Koncernens omsætning faldt i 2015 med 3 pct. som følge af, at det fortsat vigende avissalg ikke fuldt ud kompenseres af digitalt indholdssalg og salg fra nye indholdsprodukter. Hertil kommer at medierne har øget investeringerne i en fortsat udvikling af digitale betalingsprodukter, i de mobile udgivelser samt i web-tv. Den samlede annonceomsætning fastholdes i fortsættelse af de tidligere år som følge af fortsat vækst i det digitale reklamesalg. Alle områder i det digitale salg indfrier dog ikke vækstforventningerne, og dagbladenes samlede resultat indfrier dermed ikke forventningerne til året.

Dagbladene fortsætter produktudvikling og øger investeringer i nye medieplatforme

Der er i året fokuseret på at udvikle de trykte udgivelser samtidig med at udvikling og investering i de digitale udgivelser er øget i forhold til tidligere år. Generelt er dagbladenes positioner på deres respektive markeder fastholdt, og i løbet af 2015 er det lykkedes at fordoble antallet af betalende digitale abonnenter til mere end 100.000. Ved årets udgang dækker kon- cernens dagblade tilsammen 50 pct. af nyhedsforbruget på danske nyhedssites opgjort på tidsforbrug.

Det digitale salg er øget. Særligt reklamesalget på mobil og web-tv realiserer høje vækstrater. Alle dagblade har i årets løb øget antallet af digitale abonnenter og således øget salget af digitalt indhold, ligesom Finans fortsat udvikler sig godt og ved udgangen af 2015 står som det danske digitale erhvervssite med flest daglige brugere.

Lokale ugeaviser styrker markedspositioner men presses på indtjening

Resultatet i Politikens Lokalaviser går tilbage i forhold til sidste år blandt andet påvirket af opstart af nye ugeaviser og fortsatte effektiviseringer, men også en konsekvens af et lokalt detailhandelsmarked, der er udfordret af strukturændringer herunder i form af kædekoncentration samt en øget e-handel. Mange af koncernens ugeaviser udvikler sig bedre end mar- kedet generelt og fastholder en tilfredsstillende driftsindtjening, og de danske ugeaviser øger indtjeningen i forhold til sid- ste år. Trods et samlet markeds- og indtjeningspres har Politikens Lokalaviser gennem året styrket og udvidet markeds- positionerne blandt andet gennem opstart af nye ugeaviser senest i Odense.

JP/Politikens Forlag fastholder et højt indtjeningsniveau

Forlagsaktiviteterne i JP/Politikens Forlagshus når igen i 2015 et tilfredsstillende resultat som konsekvens af et stærkt udgivelsesprogram med mange bestsellere og et fortsat godt rettighedssalg internationalt. Resultatet er påvirket af sats- ninger på det digitale område og i fortsættelse af opkøb sidste år er der investeret i en styrkelse af positionen på e- bogsmarkedet.

Økonomisk udvikling

Koncernens primære driftsresultat udgør i 2015 et overskud på 129,0 mio. kroner mod et overskud på 175,0 mio. kroner i 2014. Resultatet før skat udgør 151,1 mio. kroner i 2015 mod 237,0 mio. kroner i 2014.

Resultatet lever ikke op til forventningerne, primært som en konsekvens af, at der gennem året er investeret i fortsat ud- bygning af digitale indholdsprodukter, der endnu ikke realiserer den forventede omsætning.

Beretning

Koncernens nettoomsætning i 2015 blev 3.028,0 mio. kroner mod 3.128,3 mio. kroner i 2014. Koncernens balance viser aktiver på 2.696,8 mio. kroner og en egenkapital på 1.763,7 mio. kroner. Sammenlignet med 2014 er aktiverne øget med 97,6 mio. kroner, og egenkapitalen er øget med 96,1 mio. kroner. Årsrapporten er ikke påvirket af usikkerhed ved indregning og måling, men resultatet er siden 2010 påvirket af særlige sikkerhedsomkostninger som led i et generelt øget beredskab.

Kapitalberedskab

På baggrund af resultatet udgør pengestrømme fra koncernens driftsaktivitet 196,7 mio. kroner mod 161,9 mio. kroner i 2014. De samlede investeringer i immaterielle og materielle anlægsaktiver i koncernen udgjorde netto 45,0 mio. kroner mod 36,1 mio. kroner i 2014. Pengestrømme fra finansieringsaktivitet er negative og udgør 4,7 mio. kroner mod 10,8 mio. kroner året før. Koncernens likvide beredskab er øget fra 1.463,4 i 2014 til 1.610,4 mio. kroner i 2015.

Forventninger til 2016

Der forventes i 2016 et betydeligt større overskud end i 2015.

Moderselskabet – aktiviteter og økonomisk udvikling

Hovedaktiviteter i JP/Politikens Hus A/S er Ekstra Bladet, Morgenavisen Jyllands-Posten og Dagbladet Politiken samt JP/Politikens Forlag. Resultatet i moderselskabet er et overskud på 136,5 mio. kroner før skat. I 2014 var resultatet et overskud på 226,8 mio. kroner før skat. Efter skat udgør årets resultat et overskud på 104,1 mio. kroner mod et overskud på 171,2 mio. kroner i 2014.

Moderselskabets primære driftsresultat er et overskud på 111,0 mio. kroner mod et overskud i 2014 på 151,7 mio. kroner. Moderselskabets samlede aktiver er på 2.465,1 mio. kroner og egenkapitalen på 1.759,3 mio. kroner. Pengestrømmen fra driftsaktiviteter udgør 118,0 mio. kroner. Ændringen i likvide beholdninger er positiv og udgør 97,4 mio. kroner. Det samlede likvide beredskab udgør 1.488,8 mio. kroner ultimo 2015.

Resultatet fra tilknyttede virksomheder udviser i 2015 et overskud på 8,3 mio. kroner mod et overskud på 16,1 mio. kroner i 2014, og resultatet fra associerede virksomheder udviser i 2015 et underskud på 8,1 mio. kroner mod et underskud på 3,6 mio. kroner i 2014.

Særlige risici (drift, kredit, valuta, finansielt)

Koncernens risici knyttet til drift og finansiering er afhængige af den markedsmæssige udvikling. Koncernen har ingen positioner af betydning i fremmed valuta. Der er ikke i forhold til enkeltkunder usædvanlige eller væsentlige kreditrisici, der ikke allerede er afdækket ved hensættelser eller garantier.

Begivenheder efter regnskabsårets afslutning

Der er efter regnskabsårets udløb indgået aftale om køb af Dagbladet Børsen. Der er i øvrigt ikke indtrådt forhold, som ændrer vurderingen af årsrapporten.

Redegørelse samfundsansvar og måltal for det underrepræsenterede køn, jf. årsregnskabslovens §§ 99a og 99b

JP/Politikens Hus er organiseret i selvstændige redaktionelle enheder og har derfor fravalgt at samle koncernens aktiviteter vedrørende samfundsansvar i fælles politikker. Måltal for andel af det underrepræsenterede køn og politik herfor er udarbejdet som en fælles målsætning for koncernen.

En beskrivelse af arbejdet med samfundsansvar og arbejdet for at opfylde målsætningen for det underrepræsenterede køn er at finde på koncernens hjemmeside (jppol.dk/da/specialsider/om-os/samfundsansvar.aspx).

Regnskabspraksis

Regnskabsgrundlag

Årsrapporten er aflagt i overensstemmelse med årsregnskabslovens bestemmelser for store virksomheder i regnskabsklasse C.

Årsrapporten er aflagt efter samme regnskabspraksis som sidste år.

Generelt om indregning og måling

Aktiver indregnes i balancen, når det som følge af en tidligere begivenhed er sandsynligt, at fremtidige økonomiske fordele vil tilflyde koncernen, og aktivets værdi kan måles pålideligt.

Forpligtelser indregnes i balancen, når koncernen som følge af en tidligere begivenhed har en retlig eller faktisk forpligtelse, og det er sandsynligt, at fremtidige økonomiske fordele vil fragå koncernen, og forpligtelsens værdi kan måles pålideligt.

Ved første indregning måles aktiver og forpligtelser til kostpris. Måling efter første indregning sker som beskrevet for hver enkelt regnskabspost nedenfor. Ved indregning og måling tages hensyn til forudsigelige risici og tab, der fremkommer, inden årsrapporten aflægges, og som be- eller afkræfter forhold, der eksisterede på balancedagen.

I resultatopgørelsen indregnes indtægter, i takt med at de indtjenes, mens omkostninger indregnes med de beløb, der vedrører regnskabsåret.

Koncernregnskabet

Koncernregnskabet omfatter de virksomheder (tilknyttede virksomheder), hvor modervirksomheden JP/Politikens Hus A/S har bestemmende indflydelse. I koncernregnskabet indregnes dattervirksomhedernes regnskabsposter 100 pct. Minoritetsinteressernes forholdsmæssige andel af resultat og nettoaktiverne præsenteres som særskilte poster i henholdsvis resultatopgørelsen og balancen.

Virksomheder, hvori koncernen direkte eller indirekte besidder mellem 20 pct. og 50 pct. af stemmerettighederne og udøver en betydelig, men ikke bestemmende indflydelse, indregnes som associerede virksomheder. I koncernregnskabet indregnes fællesledede associerede virksomheder ved pro rata metoden.

Koncernregnskabet udarbejdes på grundlag af regnskaber for moderselskabet, tilknyttede virksomheder og fællesledede associerede virksomheder. Udarbejdelse af koncernregnskabet sker ved sammenlægning af regnskabsposter af ensartet karakter.

Ved konsolideringen foretages eliminering af interne indtægter og udgifter, interne mellemværender samt fortjenester og tab ved dispositioner internt mellem de konsoliderede virksomheder. Pro rata konsoliderede associerede virksomheder elimineres forholdsmæssigt.

Virksomhedssammenslutninger

Nyerhvervede eller nystiftede virksomheder indregnes i koncernregnskabet fra overtagelsestidspunktet. Solgte eller afviklede virksomheder indregnes i den konsoliderede resultatopgørelse frem til afståelses-/afviklingstidspunktet. Sammenligningstal korrigeres ikke for nyhvervede eller solgte virksomheder.

Ved køb af nye virksomheder anvendes overtagelsesmetoden, hvorefter de nytilkøbte virksomheders identificerbare aktiver og forpligtelser måles til dagsværdi på overtagelsestidspunktet. Der tages hensyn til skatteeffekten af foretagne omvurderinger.

Positive forskelsbeløb mellem kostprisen for den erhvervede kapitalandel og dagsværdien af de overtagne aktiver og forpligtelser indregnes under immaterielle anlægsaktiver og afskrives systematisk over resultatopgørelsen efter en individuel vurdering af brugstiden, dog maksimalt 10 år.

Regnskabspraksis

Virksomhedssammenslutninger (fortsat)

Virksomhedssammenslutninger mellem virksomheder der på sammenlægningstidspunktet er under kontrol af JP/Politikens Hus indregnes efter sammenlægningsmetoden, hvorefter overtagne aktiver og forpligtelser i den overtagne virksomhed sammenlægges med den fortsættende virksomheds tilsvarende aktiver og forpligtelser til regnskabsmæssige værdier uden opgørelse og indregning af goodwill. Sammenligningstal tilpasses som havde virksomhederne været sammenlagt fra begyndelsen af sammenligningsåret.

Omregning af fremmed valuta

Transaktioner i fremmed valuta omregnes ved første indregning til transaktionsdagens kurs. Tilgodehavender, gældsforpligtelser og andre monetære poster i fremmed valuta, der ikke er afregnet på balancedagen, omregnes til balancedagens valutakurs.

Valutakursdifferencer, der opstår mellem transaktionsdagens kurs og kursen på betalingsdagen henholdsvis balancedagens kurs, indregnes i resultatopgørelsen som finansielle poster. Anlægsaktiver og andre ikke monetære poster, der er købt i fremmed valuta, omregnes til historiske kurser.

Ved indregning af udenlandske tilknyttede virksomheder, der er selvstændige enheder, omregnes resultatopgørelsens poster til gennemsnitlige valutakurser, der ikke afviger væsentligt fra transaktionsdagens kurser. Balanceposterne omregnes til balancedagens kurser.

Valutakursreguleringer opstået ved omregning af udenlandske tilknyttede virksomheders egenkapital ved årets begyndelse til balancedagens kurser inklusive lånemellemværender, der anses for en del af investeringen i tilknyttede virksomheder samt ved omregning af resultatopgørelser fra gennemsnitskurser til balancedagens valutakurs indregnes direkte på egenkapitalen. Goodwill betragtes som tilhørende den selvstændige udenlandske enhed og omregnes til balancedagens kurs.

Resultatopgørelsen

Nettoomsætning

Nettoomsætning indregnes i resultatopgørelsen, når levering og risikoovergang til køber har fundet sted.

Fremstillings- og distributionsomkostninger

Posten indeholder forbrug af direkte og indirekte omkostninger, der afholdes for at opnå nettoomsætningen. I fremstillings- og distributionsomkostninger indregnes råvarer og hjælpematerialer ved produktion, redaktionelle omkostninger, direkte reklame- og salgsomkostninger samt distributionsomkostninger.

Andre driftsindtægter

Posten indeholder driftsindtægter af sekundær karakter i forhold til hovedaktiviteter.

Finansielle poster

Finansielle poster omfatter renteindtægter og rentekomkostninger, realiserede og urealiserede kursgevinster og -tab vedrørende værdipapirer, gældsforpligtelser og transaktioner i fremmed valuta, amortiseringstillæg vedrørende prioritetsgæld, kontantrabatter mv. samt tillæg og godtgørelser under acontoskatteordningen.

Skat

Årets skat, der består af årets aktuelle skat og forskydning i udskudt skat, indregnes i resultatopgørelsen med den del, der kan henføres til årets resultat, og direkte på egenkapitalen med den del, der kan henføres til posteringer på egenkapitalen.

Aktuelle skatteforpligtelser, henholdsvis tilgodehavende aktuel skat, indregnes i balancen opgjort som beregnet skat af årets skattepligtige indkomst reguleret for betalt acontoskat.

Regnskabspraksis

Balancen

Immaterielle anlægsaktiver

Goodwill afskrives lineært over den vurderede brugstid, der fastlægges på baggrund af ledelsens erfaringer inden for de enkelte forretningsområder. Der foretages lineære afskrivninger baseret på følgende vurdering af aktivernes forventede brugstider:

Goodwill	3-10 år
----------	---------

Afskrivningsperioden udgør sædvanligvis 5 år, men kan udgøre op til 10 år for strategisk erhvervede virksomheder med en stærk markedsposition og langsigtet indtjeningsprofil, såfremt den længere afskrivningsperiode vurderes bedre at afspejle nytteværdien.

Goodwill nedskrives til genindvindingsværdi, såfremt denne er lavere end den regnskabsmæssige værdi.

Materielle anlægsaktiver

Grunde og bygninger, produktionsanlæg og maskiner samt andre anlæg, driftsmateriel og inventar måles til kostpris med tillæg af opskrivning og fradrag af akkumulerede af- og nedskrivninger. Der afskrives ikke på grunde.

Kostprisen omfatter anskaffelsesprisen, omkostninger direkte tilknyttet anskaffelsen samt omkostninger til klargøring af aktivet indtil det tidspunkt, hvor aktivet er klar til at blive taget i brug. For egenfremstillede aktiver omfatter kostprisen direkte og indirekte omkostninger til materialer, komponenter, underleverandører og lønninger. Investeringer i it-systemer, herunder udviklingsomkostninger og software, der indgår som en integreret del af produktions- og administrative systemer, indregnes under posten 'Andre anlæg, driftsmateriel og inventar'.

Afskrivningsgrundlaget for bygninger er tilnærmet dagsværdi med fradrag af forventet restværdi efter afsluttet brugstid. Afskrivningsgrundlaget for øvrige materielle anlægsaktiver er kostpris med fradrag af forventet restværdi efter afsluttet brugstid. Der foretages lineære afskrivninger baseret på følgende vurdering af aktivernes forventede brugstider:

Bygninger	35-50 år
Installationer	5-10 år
Produktionsanlæg og maskiner	5-20 år
Andre anlæg, driftsmateriel og inventar	3-6 år

Anskaffelser til under 25 t. kroner per enhed indregnes som omkostninger i resultatopgørelsen på anskaffelsestidspunktet.

Materielle anlægsaktiver nedskrives til genindvindingsværdi, såfremt denne er lavere end regnskabsmæssig værdi.

Fortjeneste og tab ved afhændelse af materielle anlægsaktiver opgøres som forskellen mellem salgsprisen med fradrag af salgsomkostninger og den regnskabsmæssige værdi på salgstidspunktet. Fortjeneste eller tab indregnes i resultatopgørelsen sammen med af- og nedskrivninger.

Kapitalandele i tilknyttede og associerede virksomheder

Kapitalandele indregnes og måles efter den indre værdis metode. Dette indebærer, at kapitalandelene i balancen måles til den forholdsmæssige andel af virksomhedernes regnskabsmæssige indre værdi med tillæg af koncerngoodwill og med fradrag af urealiserede koncerninterne fortjenester.

I resultatopgørelsen indregnes andel af virksomhedernes resultat efter skat og efter eliminering af urealiserede koncerninterne fortjenester og med fradrag af afskrivning på koncerngoodwill.

Regnskabspraksis

Kapitalandele i tilknyttede og associerede virksomheder (fortsat)

Kapitalandele med negativ regnskabsmæssig indre værdi måles til nul, og et eventuelt tilgodehavende hos disse virksomheder nedskrives med andel af den negative indre værdi, i det omfang det vurderes uerholdeligt. Såfremt den regnskabsmæssige negative indre værdi overstiger tilgodehavendet, indregnes det resterende beløb under hensatte forpligtelser, i det omfang der er en retlig eller faktisk forpligtelse til at dække disse.

Nettoopskrivning af kapitalandele overføres i forbindelse med resultatdisponeringen til reserve for nettoopskrivning efter den indre værdis metode.

Andre værdipapirer og kapitalandele

Kapitalandele i andre virksomheder indregnet under anlægsaktiver omfatter virksomheder, hvori der ikke udøves en betydelig indflydelse, der måles til anskaffelsværdi eller en lavere skønnet værdi.

Varebeholdninger

Varebeholdninger måles til kostpris opgjort efter FIFO-princippet eller nettorealisationsværdi, hvor denne er lavere.

Kostprisen for handelsvarer, råvarer og hjælpematerialer omfatter anskaffelsespris med tillæg af hjemtagelsesomkostninger. Kostprisen for fremstillede varer samt varer under fremstilling omfatter omkostninger til råvarer, hjælpematerialer og direkte løn samt indirekte produktionsomkostninger.

Nettorealisationsværdi for varebeholdninger opgøres som forventet salgspris med fradrag af færdiggørelsesomkostninger og omkostninger, der skal afholdes for at effektuere salget. Der foretages nedskrivning på ukurante varer, herunder langsomt omsættelige varer, på grundlag af en individuel vurdering.

Tilgodehavender

Tilgodehavender måles til amortiseret kostpris, der sædvanligvis svarer til nominel værdi, med fradrag af nedskrivninger til imødegåelse af forventede tab.

Periodeafgrænsningsposter

Periodeafgrænsningsposter indregnet under aktiver omfatter afholdte omkostninger, der vedrører efterfølgende regnskabsår. Periodeafgrænsningsposter måles til amortiseret kostpris, der sædvanligvis svarer til nominel værdi.

Værdipapirer

Værdipapirer indregnet under omsætningsaktiver omfatter børsnoterede obligationer og kapitalandele, der måles til dagsværdi (børsværdi) på balancedagen.

Egenkapital

Udbytte indregnes som en gældsforpligtelse på tidspunktet for vedtagelse på generalforsamlingen. Det foreslåede udbytte for regnskabsåret vises som en særskilt post under egenkapitalen.

Hensættelse til udskudt skat

Udskudt skat indregnes af alle midlertidige forskelle mellem regnskabsmæssige og skattemæssige værdier af aktiver og forpligtelser. Der indregnes dog ikke udskudt skat af midlertidige forskelle vedrørende ikke-skattemæssigt afskrivningsberettiget goodwill samt andre poster opstået på anskaffelsestidspunktet uden at have effekt på det regnskabsmæssige resultat eller den skattepligtige indkomst.

Udskudt skat måles på grundlag af de skatteregler og skattesatser, der med balancedagens lovgivning forventes at være gældende, når den udskudte skat forventes udløst som aktuel skat. Ændring i udskudt skat som følge af ændringer i skattesatser indregnes i resultatopgørelsen, med mindre den udskudte skat kan henføres til transaktioner, der tidligere er indregnet direkte på egenkapitalen. I sidstnævnte tilfælde indregnes ændringen ligeledes direkte på egenkapitalen.

Den skattemæssige værdi af aktiverne opgøres med udgangspunkt i den planlagte anvendelse af det enkelte aktiv.

Regnskabspraksis

Hensættelse til udskudt skat (fortsat)

Udskudte skatteaktiver, herunder skatteværdien af fremførselsberettiget underskud, indregnes i balancen med den værdi, aktivet forventes at kunne realiseres til, enten ved modregning i udskudte skatteforpligtelser eller som netto skatteaktiv.

Hensatte forpligtelser

Hensatte forpligtelser indregnes som et skøn, når der foreligger en retlig eller faktisk forpligtelse, og det er sandsynligt, at forpligtelsen vil medføre et forbrug af økonomiske ressourcer.

Gæld realkreditinstitutter

Gæld realkreditinstitutter måles på tidspunktet for lånoptagelse til kostpris, svarende til det modtagne provenu efter fradrag af afholdte transaktionsomkostninger. Efterfølgende måles prioritetsgæld til amortiseret kostpris, svarende til den kapitaliserede værdi ved anvendelse af den effektive rentes metode.

Andre finansielle forpligtelser

Andre finansielle forpligtelser indregnes til amortiseret kostpris, der sædvanligvis svarer til nominel værdi.

Periodeafgrænsningsposter

Periodeafgrænsningsposter indregnet under passiver omfatter modtagne indtægter, herunder modtagne forudbetalinger på avisabonnementer, der vedrører efterfølgende regnskabsår. Forudbetalte avisabonnementer præsenteres som en særskilt post under passiverne benævnt 'Modtagne forudbetalinger abonnementer'.

Periodeafgrænsningsposter måles til amortiseret kostpris, der sædvanligvis svarer til nominel værdi.

Øvrige oplysninger

Leasingforhold

Leasingforpligtelser vedrørende operationelt leasede aktiver oplyses under eventualforpligtelser. Leasingforpligtelsen er opgjort som fremtidige betalinger uden tilbagediskontering.

Pengestrømsopgørelse

Pengestrømsopgørelsen for koncernen og moderselskabet er opstillet efter den indirekte metode og viser pengestrømme fra drift, investeringer og finansiering samt likvider ved årets begyndelse og slutning.

Likvider omfatter likvide beholdninger og andre let realisable værdipapirer optaget under omsætningsaktiver med fradrag af kortfristet gæld i pengeinstitutter indeholdt i posten kreditinstitutter.

Segmentoplysninger

Der gives oplysninger om nettoomsætning på forretningssegmenter opdelt i aktiviteterne dagblade, forlag, lokale ugeaviser og andet.

Nøgletal

Nøgletal udarbejdes i overensstemmelse med seneste vejledninger fra Den Danske Finansanalytikerforening, 'Anbefalinger & Nøgletal 2015'.

Resultatopgørelse 1. januar - 31. december

	Note	Koncern		JP/Politikens Hus A/S	
		2015 DKK 1.000	2014 DKK 1.000	2015 DKK 1.000	2014 DKK 1.000
Nettoomsætning	1	3.028.017	3.128.272	1.945.119	2.024.978
Andre driftsindtægter		8.148	8.570	18.408	19.185
Indtægter		3.036.165	3.136.842	1.963.527	2.044.163
Fremstillings- og distributionsomkostninger		-1.081.381	-1.173.934	-731.892	-789.406
Andre eksterne omkostninger		-454.352	-454.419	-284.267	-297.275
Bruttofortjeneste		1.500.432	1.508.489	947.368	957.482
Personaleomkostninger	2	-1.299.888	-1.250.215	-812.899	-776.132
Af- og nedskrivninger	3	-71.569	-83.286	-23.441	-29.633
Resultat af primær drift		128.975	174.988	111.028	151.717
Resultat kapitalandele tilknyttede virksomheder	4	-	-	8.292	16.060
Resultat kapitalandele associerede virksomheder	5	-2.938	-1.538	-8.097	-3.635
Finansielle indtægter	6	41.338	70.469	40.097	69.124
Finansielle omkostninger	7	-16.277	-6.967	-14.816	-6.444
Resultat før skat		151.098	236.952	136.504	226.822
Skat af årets resultat	8	-44.757	-64.396	-32.424	-55.659
Resultat før minoritetsinteresser		106.341	172.556	104.080	171.163
Minoritetsinteressers andel af årets resultat	14	-2.261	-1.393	-	-
Årets resultat		104.080	171.163	104.080	171.163
Resultatdisponering					
Forslag til resultatdisponering					
Foreslået udbytte				10.000	10.000
Overført reserve efter indre værdis metode				-935	1.693
Overført resultat				95.015	159.470
				104.080	171.163

Balance 31. december

Aktiver

	Note	Koncern		JP/Politikens Hus A/S	
		2015 DKK 1.000	2014 DKK 1.000	2015 DKK 1.000	2014 DKK 1.000
Goodwill		96.437	121.002	6.658	8.358
Immaterielle anlægsaktiver	9	96.437	121.002	6.658	8.358
Grunde og bygninger		482.199	494.762	441.688	442.896
Produktionsanlæg og maskiner		43.404	35.572	0	0
Andre anlæg, driftsmateriel og inventar		30.608	29.057	13.232	14.988
Materielle anlæg under udførelse		3.705	7.759	1.866	6.108
Materielle anlægsaktiver	10	559.916	567.150	456.786	463.992
Kapitalandele tilknyttede virksomheder	4	-	-	166.699	184.128
Kapitalandele associerede virksomheder	5	10.665	13.903	36.935	47.332
Andre værdipapirer og kapitalandele	11	19.652	18.981	10.680	10.680
Andre tilgodehavender	11	9.275	7.553	1.274	315
Finansielle anlægsaktiver		39.592	40.437	215.588	242.455
Anlægsaktiver		695.945	728.589	679.032	714.805
Varebeholdninger	12	36.099	30.202	29.318	25.908
Tilgodehavender fra salg og tjenesteydelser		292.554	341.554	163.621	188.609
Tilgodehavender tilknyttede virksomheder		-	-	50.438	32.803
Tilgodehavender associerede virksomheder		-	-	15.000	7.500
Tilgodehavende skat		8.726	0	9.207	0
Andre tilgodehavender		17.542	10.631	1.454	2.421
Periodeafgrænsningsposter		27.815	24.677	23.249	22.017
Tilgodehavender		346.637	376.862	262.969	253.350
Værdipapirer		1.518.094	1.395.272	1.486.772	1.370.313
Likvide beholdninger		100.020	68.320	6.984	21.133
Omsætningsaktiver		2.000.850	1.870.656	1.786.043	1.670.704
Aktiver		2.696.795	2.599.245	2.465.075	2.385.509

Balance 31. december

Passiver

	Note	Koncern		JP/Politikens Hus A/S	
		2015 DKK 1.000	2014 DKK 1.000	2015 DKK 1.000	2014 DKK 1.000
Aktiekapital	13	50.000	50.000	50.000	50.000
Reserve for opskrivninger		282.455	282.455	282.455	282.455
Reserve efter den indre værdis metode		0	1.339	0	0
Overført resultat		1.416.795	1.320.441	1.416.795	1.321.780
Foreslået udbytte		10.000	10.000	10.000	10.000
Egenkapital		1.759.250	1.664.235	1.759.250	1.664.235
Minoritetsinteressers andel af egenkapital	14	4.462	3.388	-	-
Koncernens egenkapital		1.763.712	1.667.623	1.759.250	1.664.235
Hensættelse til udskudt skat	15	74.152	70.970	66.506	66.207
Hensatte forpligtelser		74.152	70.970	66.506	66.207
Realkreditinstitutter		1.708	1.805	1.708	1.805
Langfristede gældsforpligtelser	16	1.708	1.805	1.708	1.805
Realkreditinstitutter		96	89	96	89
Kreditinstitutter		7.715	175	4.930	0
Modtagne forudbetalinger abonnemeter		271.156	257.593	254.632	243.295
Leverandører af varer og tjenesteydelser		162.783	141.665	57.404	55.233
Gæld tilknyttede virksomheder		-	-	10.962	8.199
Gæld associerede virksomheder		-	-	7.189	8.762
Selskabsskat		0	4.309	0	7.123
Anden gæld		411.502	449.069	300.654	328.952
Periodeafgrænsningsposter		3.971	5.947	1.744	1.609
Kortfristede gældsforpligtelser		857.223	858.847	637.611	653.262
Gældsforpligtelser		858.931	860.652	639.319	655.067
Passiver		2.696.795	2.599.245	2.465.075	2.385.509

Eventualforpligtelser mv.	17
Honorar til generalforsamlingsvalgt revisor	23
Nærtstående parter	24
Aktionærforhold	25

Egenkapitalopgørelse

Koncern						
	Aktie- kapital	Reserve for opskriv- ninger	Reserve efter den indre værdi- metode	Overført resultat	Foreslået udbytte	I alt
	DKK 1.000	DKK 1.000	DKK 1.000	DKK 1.000	DKK 1.000	DKK 1.000
Egenkapital 1. januar 2015	50.000	282.455	1.339	1.323.829	10.000	1.667.623
Foreslået udbytte minoritetsinteresser				-1.187	1.187	0
	50.000	282.455	1.339	1.322.642	11.187	1.667.623
Betalt udbytte til aktionærer					-11.187	-11.187
Kursregulering udenlandske virksomheder				935		935
Årets resultat			-1.339	97.680	10.000	106.341
Egenkapital 31. december 2015	50.000	282.455	0	1.421.257	10.000	1.763.712
Egenkapital 1. januar 2014	50.000	282.455	3.177	1.161.627	10.000	1.507.259
Foreslået udbytte minoritetsinteresser				-2.487	2.487	0
	50.000	282.455	3.177	1.159.140	12.487	1.507.259
Betalt udbytte til aktionærer					-12.487	-12.487
Til- og afgang kapitalandele				1.988		1.988
Kursregulering udenlandske virksomheder				-1.693		-1.693
Årets resultat			-1.838	164.394	10.000	172.556
Egenkapital 31. december 2014	50.000	282.455	1.339	1.323.829	10.000	1.667.623

Egenkapitalopgørelse

JP/Politikens Hus A/S						
	Aktie- kapital	Reserve for opskriv- ninger	Reserve efter den indre værdi- metode	Overført resultat	Foreslået udbytte	I alt
	DKK 1.000	DKK 1.000	DKK 1.000	DKK 1.000	DKK 1.000	DKK 1.000
Egenkapital 1. januar 2015	50.000	282.455	0	1.321.780	10.000	1.664.235
Betalt udbytte til aktionærer					-10.000	-10.000
Kursregulering udenlandske tilknyttede virksomheder			935			935
Årets resultat			-935	95.015	10.000	104.080
Egenkapital 31. december 2015	50.000	282.455	0	1.416.795	10.000	1.759.250
Egenkapital 1. januar 2014	50.000	282.455	0	1.162.310	10.000	1.504.765
Betalt udbytte til aktionærer					-10.000	-10.000
Kursregulering udenlandske tilknyttede virksomheder			-1.693			-1.693
Årets resultat			1.693	159.470	10.000	171.163
Egenkapital 31. december 2014	50.000	282.455	0	1.321.780	10.000	1.664.235

Pengestrømsopgørelse 1. januar - 31. december

	Note	Koncern		JP/Politikens Hus A/S	
		2015 DKK 1.000	2014 DKK 1.000	2015 DKK 1.000	2014 DKK 1.000
Årets resultat		106.341	172.556	104.080	171.163
Reguleringer	18	94.203	85.718	30.389	10.187
Ændringer i driftskapital	19	25.662	-101.996	6.660	-118.954
Pengestrømme fra drift før finansielle poster		226.206	156.278	141.129	62.396
Finansielle poster		25.061	63.502	25.281	62.680
Pengestrømme fra ordinær drift		251.267	219.780	166.410	125.076
Selskabsskat		-54.578	-57.836	-48.456	-48.594
Pengestrømme fra driftsaktivitet		196.689	161.944	117.954	76.482
Køb/salg anlægsaktiver	20	-25.319	-25.568	-15.494	-8.501
Køb/salg virksomheder	21	-19.650	-10.488	0	-8.500
Pengestrømme fra investeringsaktivitet		-44.969	-36.056	-15.494	-17.001
Optagelse/nedbringelse gæld realkreditinstitutter		-90	-85	-90	-85
Tilgodehavender/gæld tilknyttede virksomheder		-	-	-14.874	36.434
Tilgodehavender/gæld associerede virksomheder		-	-	-9.073	4.671
Kapitalindskud tilknyttede/associerede virksomheder		6.239	1.464	-3.343	-12.000
Modtaget udbytte tilknyttede virksomheder		-	-	30.000	30.000
Modtaget udbytte associerede virksomheder		300	300	2.300	16.300
Betalt udbytte til aktionærer		-11.187	-12.487	-10.000	-10.000
Pengestrømme finansieringsaktivitet		-4.738	-10.808	-5.080	65.320
Ændring i likvider		146.982	115.080	97.380	124.801
Likvidt beredskab 1. januar		1.463.417	1.348.337	1.391.446	1.266.645
Likvidt beredskab 31. december	22	1.610.399	1.463.417	1.488.826	1.391.446

Noter til resultatopgørelsen

Note	Koncern		JP/Politikens Hus A/S	
	2015	2014	2015	2014
	DKK 1.000	DKK 1.000	DKK 1.000	DKK 1.000
1 Nettoomsætning - primært segment				
Dagblade	1.805.710	1.850.540		
Lokale ugeaviser	513.962	533.214		
Forlag	194.786	213.132		
Andet	513.559	531.386		
	3.028.017	3.128.272		
2 Personalemkostninger				
Lønninger og gager	1.170.374	1.127.035	740.009	705.813
Pensioner	96.657	92.004	62.080	59.702
Andre omkostninger til social sikring	32.857	31.176	10.810	10.617
	1.299.888	1.250.215	812.899	776.132
Heraf udgør vederlag til direktion og bestyrelse:				
Direktion			11.597	12.123
Bestyrelse			3.575	3.450
			15.172	15.573
Gennemsnitlig antal beskæftigede medarbejdere	2.490	2.430	1.435	1.397
Direktionen er øget fra 3 til 4 personer i september 2015.				
3 Af- og nedskrivninger immaterielle og materielle anlægsaktiver				
Goodwill	23.559	30.034	1.700	142
Bygninger	16.042	15.133	12.993	12.694
Produktionsanlæg og maskiner	16.322	14.352		
Andre anlæg, driftsmateriel og inventar	17.302	24.471	9.031	17.302
Fortjeneste og tab ved salg af anlægsaktiver	-1.656	-704	-283	-505
	71.569	83.286	23.441	29.633

Noter til resultatopgørelsen

Note

4 Resultat kapitalandele tilknyttede virksomheder

Virksomhed	Hjemsted	Ejerandel	JP/Politikens Hus A/S' andel af resultat og egenkapital		
			Resultat før skat	Resultat efter skat	Egenkapital
			DKK 1.000	DKK 1.000	DKK 1.000
Politikens Lokaltidende A/S	København	100%	9.001	4.343	74.204
Erritsø Tryk A/S	Fredericia	100%	11.848	9.266	73.024
Ekstra Bladet Spil A/S	København	100%	-920	-704	2.470
mediacenter danmark a-s	København	100%	3.893	2.863	13.479
Ejendomsselskabet af 15. jan. 1988 A/S	Aarhus	100%	-1.026	-1.518	231
Watch Medier A/S	København	100%	392	270	952
Media Watch A/S	København	100%	3	2	1.976
Jobzonen A/S	København	100%	-3.252	-5.897	974
			19.939	8.625	167.310
Goodwill 31. december					-611
Afskrivning goodwill			-333	-333	-
			19.606	8.292	166.699

Kapitalandele tilknyttede virksomheder

	2015	2014
	DKK 1.000	DKK 1.000
Kostpris 1. januar	229.693	217.693
Årets til- og afgang	4.270	12.000
Kostpris 31. december	233.963	229.693
Op- og nedskrivninger 1. januar	-45.565	-29.932
Kursregulering	936	-1.693
Årets til- og afgang	-927	0
Årets resultat	8.292	16.060
Årets udbytte	-30.000	-30.000
Op- og nedskrivninger 31. december	-67.264	-45.565
Regnskabsmæssig værdi kapitalandele tilknyttede virksomheder 31. december	166.699	184.128

Noter til resultatopgørelsen

Note

5 Resultat kapitalandele associerede virksomheder

Virksomhed	Hjemsted	Ejerandel	Koncernens andel af resultat og egenkapital		
			Resultat før skat	Resultat efter skat	Egenkapital
			DKK 1.000	DKK 1.000	DKK 1.000
Saxo.com A/S	København	30%	-1.282	-1.067	3.179
			-1.282	-1.067	3.179
Goodwill 31. december					7.486
Afskrivning goodwill			-1.871	-1.871	-
			-3.153	-2.938	10.665

Kapitalandele associerede virksomheder

	2015	2014
	DKK 1.000	DKK 1.000
Kostpris 1. januar	12.564	12.564
Kostpris 31. december	12.564	12.564
Op- og nedskrivninger 1. januar	1.339	3.177
Årets resultat	-2.938	-1.538
Årets udbytte	-300	-300
Op- og nedskrivninger 31. december	-1.899	1.339
Regnskabsmæssig værdi associerede virksomheder 31. december	10.665	13.903

Noter til resultatopgørelsen

Note

5 Resultat kapitalandele associerede virksomheder - fortsat

Virksomhed	Hjemsted	Ejerandel	JP/Politikens Hus A/S' andel af resultat og egenkapital		
			Resultat før skat	Resultat efter skat	Egenkapital
			DKK 1.000	DKK 1.000	DKK 1.000
A/S Bladkompagniet	København	50%	-11.283	-11.283	2.000
Dansk Avis Omdeling A/S	Vejle	50%	2.037	1.499	11.006
InfoMedia Huset A/S	København	50%	2.781	2.747	6.086
Smart Response A/S	København	50%	390	265	10.655
Bilzonen A/S	København	32%	-387	-387	523
Saxo.com A/S	København	30%	-1.282	-1.067	3.179
			-7.744	-8.226	33.449
Goodwill 31. december					3.486
Afskrivning goodwill			129	129	-
			-7.615	-8.097	36.935

Kapitalandele associerede virksomheder

	2015	2014
	DKK 1.000	DKK 1.000
Kostpris 1. januar	120.753	120.753
Kostpris 31. december	120.753	120.753
Op- og nedskrivninger 1. januar	-73.421	-53.486
Årets resultat	-8.097	-3.635
Årets udbytte	-2.300	-16.300
Op- og nedskrivninger 31. december	-83.818	-73.421
Regnskabsmæssig værdi kapitalandele associerede virksomheder 31. december	36.935	47.332

Noter til resultatopgørelsen

Note	Koncern		JP/Politikens Hus A/S	
	2015 DKK 1.000	2014 DKK 1.000	2015 DKK 1.000	2014 DKK 1.000
6 Finansielle indtægter				
Renteindtægter tilknyttede virksomheder	-	-	2.309	2.631
Kursgevinster værdipapirer	532	39.417	271	39.344
Øvrige renteindtægter	40.806	31.052	37.517	27.149
	41.338	70.469	40.097	69.124
7 Finansielle omkostninger				
Renteomkostninger tilknyttede virksomheder	-	-	218	248
Kurstab værdipapirer	13.564	4.081	12.601	3.939
Øvrige renteomkostninger	2.713	2.886	1.997	2.257
	16.277	6.967	14.816	6.444
8 Skat af årets resultat				
Aktuel skat	38.226	64.549	28.474	53.547
Regulering udskudt skat	3.944	-4.190	3.458	-2.000
Regulering aktuel skat tidligere år	3.349	5.882	3.651	7.105
Regulering udskudt skat tidligere år	-762	-1.845	-3.159	-2.993
	44.757	64.396	32.424	55.659
Skat af ordinært resultat kan forklares således:				
Beregnet skat af ordinært resultat	23,5%	24,5%		
Skatteeffekt af:				
Regulering beregnet skat associerede virksomheder	0,1%	-0,3%		
Regulering effekt skattenedsættelse	-0,3%	-0,2%		
Ikke fradragsberettiget afskrivning goodwill	2,0%	1,5%		
Ikke fradragsberettigede omkostninger i øvrigt	0,3%	0,3%		
Ikke indregnet skatteaktiver og regulering tidligere år	4,0%	1,4%		
Effektiv skatteprocent	29,6%	27,2%		
Betalte skatter				
Betalte skatter i året vedrørende tidligere år	8.632	-1.446	10.774	2.170
Betalt acontoskat for året	45.946	59.282	37.682	46.424
	54.578	57.836	48.456	48.594

Noter til aktiver

Note	Koncern		JP/Politikens Hus A/S	
	2015 DKK 1.000	2014 DKK 1.000	2015 DKK 1.000	2014 DKK 1.000
9 Immaterielle anlægsaktiver				
Goodwill				
Kostpris 1. januar	430.082	450.211	35.000	26.500
Udrangering		-37.185		
Kursregulering	1.415	-2.139		
Til- og afgang virksomhedstransaktioner	-1.765	11.500		8.500
Årets tilgang		7.695		
Kostpris 31. december	429.732	430.082	35.000	35.000
Af- og nedskrivninger 1. januar	309.080	316.933	26.642	26.500
Udrangering		-37.185		
Kursregulering	656	-702		
Årets af- og nedskrivninger	23.559	30.034	1.700	142
Af- og nedskrivninger 31. december	333.295	309.080	28.342	26.642
Regnskabsmæssig værdi 31. december	96.437	121.002	6.658	8.358

Noter til aktiver

Note

10 Materielle anlægsaktiver	Koncern			
	Grunde og bygninger	Produktionsanlæg og maskiner	Andre anlæg driftsmateriel og inventar	Materielle anlæg under udførelse
	DKK 1.000	DKK 1.000	DKK 1.000	DKK 1.000
Kostpris 1. januar	407.333	250.779	332.211	7.759
Udrangering		-5.564	-142	
Kursregulering			100	
Til-afgang virksomhedstransaktioner		22.017	1.183	
Årets tilgang	11.949	2.137	19.278	
Årets afgang	-14.118		-16.052	-4.054
Kostpris 31. december	405.164	269.369	336.578	3.705
Opskrivning 1. januar	375.000			
Opskrivning 31. december	375.000			
Af- og nedskrivninger 1. januar	287.571	215.207	303.154	
Udrangering		-5.564	-142	
Kursregulering			202	
Til-afgang virksomhedstransaktioner				
Årets af- og nedskrivninger	16.042	16.322	17.302	
Afskrivninger årets afgang	-5.648		-14.546	
Af- og nedskrivninger 31. december	297.965	225.965	305.970	
Regnskabsmæssig værdi 31. december	482.199	43.404	30.608	3.705

Værdien af grunde og bygninger ifølge senest offentlige vurdering udgør TDKK 530.800 (TDKK 542.450 i 2014).

Noter til aktiver

Note

10 Materielle anlægsaktiver - fortsat

	JP/Politikens Hus A/S		
	Grunde og bygninger	Andre anlæg driftsmateriel og inventar	Materielle anlæg under udførelse
	DKK 1.000	DKK 1.000	DKK 1.000
Kostpris 1. januar	319.194	238.713	6.108
Årets tilgang	11.785	8.608	
Årets afgang		-3.858	-4.242
Kostpris 31. december	330.979	243.463	1.866
Udrangering			
Opskrivning 1. januar	375.000		
Opskrivning 31. december	375.000		
Af- og nedskrivninger 1. januar	251.298	223.725	
Årets afskrivninger	12.993	9.031	
Afskrivninger årets afgang		-2.525	
Af- og nedskrivninger 31. december	264.291	230.231	
Regnskabsmæssig værdi 31. december	441.688	13.232	1.866

Værdien af grunde og bygninger ifølge senest offentlige vurdering udgør TDKK 507.900 (TDKK 507.900 i 2014).

Noter til aktiver

Note

11 Finansielle anlægsaktiver

	Koncern		JP/Politikens Hus A/S	
	Andre værdi- papirer og kapitalandele	Andre tilgode- havender	Andre værdi- papirer og kapitalandele	Andre tilgode- havender
	DKK 1.000	DKK 1.000	DKK 1.000	DKK 1.000
Kostpris 1. januar	18.981	7.553	10.680	315
Kursregulering		6		
Til- og afgang virksomhedstransaktioner	745			
Årets tilgang		1.961		959
Årets afgang	-74	-245		
Kostpris 31. december	19.652	9.275	10.680	1.274
Regnskabsmæssig værdi 31. december	19.652	9.275	10.680	1.274

Note

12 Varebeholdninger

	Koncern		JP/Politikens Hus A/S	
	2015	2014	2015	2014
	DKK 1.000	DKK 1.000	DKK 1.000	DKK 1.000
Råvarer og hjælpematerialer	3.475	3.351	277	304
Varer under fremstilling	4.686	4.295	4.686	4.295
Handelsvarer	27.938	22.556	24.355	21.309
36.099	30.202	29.318	25.908	

Noter til passiver

Note	JP/Politikens Hus A/S	
	2015 DKK 1.000	2014 DKK 1.000
13 Aktiekapital		
Aktiekapitalen består af:		
Aktier fordelt à kr. 1.000 eller multipla heraf	50.000	50.000
	50.000	50.000

På generalforsamlingen giver hver aktie på kr. 1.000 én stemme.

	Koncern	
	2015 DKK 1.000	2014 DKK 1.000
14 Minoritetsinteressers andel af egenkapital		
Minoritetsinteresser 1. januar	3.388	2.494
Udbetalt udbytte	-1.187	-2.487
Til- og afgang i året		1.988
Andel af årets resultat	2.261	1.393
	4.462	3.388

	Koncern		JP/Politikens Hus A/S	
	2015 DKK 1.000	2014 DKK 1.000	2015 DKK 1.000	2014 DKK 1.000
15 Hensættelse til udskudt skat				
Saldo 1. januar	70.970	77.005	66.207	71.200
Regulering tidligere år	-762	-1.845	-3.159	-2.993
Årets regulering	3.944	-4.190	3.458	-2.000
	74.152	70.970	66.506	66.207
Specifikation af udskudt skat:				
Immaterielle anlægsaktiver	4.770	2.455	130	15
Materielle anlægsaktiver	70.670	75.440	65.210	68.300
Tilgodehavender	4.640	4.730	4.460	4.420
Gældsforpligtelser mv.	-5.928	-11.655	-3.295	-6.528
	74.152	70.970	66.505	66.207

Noter til passiver

Note	Koncern		JP/Politikens Hus A/S	
	2015 DKK 1.000	2014 DKK 1.000	2015 DKK 1.000	2014 DKK 1.000
16 Langfristede gældsforpligtelser				
Gæld realkredit- og kreditinstitutter, forfalder				
Efter 5 år	1.354	1.382	1.354	1.382
I perioden 1-5 år	354	423	354	423
	1.708	1.805	1.708	1.805
17 Eventualforpligtelser mv.				
Sikkerhedsstillelser				
Ejer- og løsøre pant				
Pantebreve til sikkerhed for gæld realkreditinstitutter, nominel værdi	9.000	9.000	9.000	9.000
Regnskabsmæssig værdi	23.560	24.040	23.560	24.040
Andre				
Der er over for tredjemand stillet garanti, nominel værdi	20.500	31.000	20.500	31.000
Selvskyldnerkautioner				
Selvskyldnerkaution over for gæld kreditinstitutter, nominel værdi	3.500	3.500	0	0
Leasingforpligtelser				
Leasingforpligtelse andre driftsmidler og inventar				
Inden for 1 år	11.160	8.020	3.060	3.120
I perioden 1-5 år	10.340	8.700	4.510	2.790
	21.500	16.720	7.570	5.910
Andre forpligtelser				
Kapitalindskud Den Danske Presses Fællesindkøbs-Forening er stillet til sikkerhed for mellemværender med foreningen				
Regnskabsmæssig værdi	8.270	8.270	8.270	8.270

Noter til passiver

Note

17 Eventualforpligtelser mv. - fortsat

Retssager og erstatningskrav

Koncernen er part i verserende sager og retssager, hovedsageligt vedrørende ophavsret og påståede krænkelse i forbindelse med medievirksomhed. Der er i årsrapporten indregnet forpligtelser til de sager, ledelsen vurderer har en økonomisk risiko.

Andre forpligtelser

JP/Politikens Hus A/S er administrationsselskab i den sambeskattede koncern. Selskabet hæfter i henhold til selskabsskattelovens regler herom fra regnskabsåret 2013 for indkomstskatter mv. for de sambeskattede danske selskaber.

Noter til pengestrømsopgørelsen

Note	Koncern		JP/Politikens Hus A/S	
	2015 DKK 1.000	2014 DKK 1.000	2015 DKK 1.000	2014 DKK 1.000
18 Reguleringer				
Af- og nedskrivninger	71.569	83.286	23.441	29.633
Finansielle indtægter	-41.338	-70.469	-40.097	-69.124
Finansielle omkostninger	16.277	6.967	14.816	6.444
Resultat kapitalandele tilknyttede virksomheder	-	-	-8.292	-16.060
Resultat kapitalandele associerede virksomheder	2.938	1.538	8.097	3.635
Skat af årets resultat	44.757	64.396	32.424	55.659
	94.203	85.718	30.389	10.187
19 Ændringer i driftskapital				
Varebeholdninger	-3.098	-274	-3.410	548
Tilgodehavender	39.520	-23.236	24.725	-28.345
Forudbetalinger	13.563	-12.239	11.337	-15.186
Kortfristede gældsforpligtelser	-24.323	-66.247	-25.992	-75.971
	25.662	-101.996	6.660	-118.954
20 Køb/salg anlægsaktiver				
<i>Køb/salg immaterielle og materielle anlægsaktiver</i>				
Immaterielle anlægsaktiver				
Goodwill		-7.695		
Materielle anlægsaktiver				
Grunde og bygninger	-11.949	-403	-11.785	-318
Produktionsanlæg og maskiner, andre anlæg, driftsmateriel og inventar	-17.361	-19.314	-4.366	-9.618
Salg materielle anlæg	5.633	1.871	1.617	1.607
<i>Køb/salg finansielle anlægsaktiver</i>				
Finansielle anlægsaktiver				
Andre kapitalandele og værdipapirer	-1.642	-27	-960	-172
	-25.319	-25.568	-15.494	-8.501

Noter til pengestrømsopgørelsen

Note	Koncern		JP/Politikens Hus A/S	
	2015 DKK 1.000	2014 DKK 1.000	2015 DKK 1.000	2014 DKK 1.000
21 Køb/salg virksomheder				
<i>Køb/salg virksomheder</i>				
Goodwill		-11.500		-8.500
Materielle anlægsaktiver	-23.200	-100		
Finansielle anlægsaktiver	-745			
Varebeholdninger	-2.799			
Tilgodehavender	-569	-1.405		
Langfristet gæld/kreditinstitutter		0		
Kortfristet gæld	5.898	2.517		
Nettoaktiver	-21.415	-10.488	0	-8.500
Koncerngoodwill /badwill	1.765			
	-19.650	-10.488	0	-8.500
22 Likvidt beredskab 31. december				
Værdipapirer	1.518.094	1.395.272	1.486.772	1.370.313
Likvide beholdninger	100.020	68.320	6.984	21.133
	1.618.114	1.463.592	1.493.756	1.391.446
Kreditinstitutter	-7.715	-175	-4.930	0
	1.610.399	1.463.417	1.488.826	1.391.446

Noter, hvortil der ikke henvises

Note	Koncern		JP/Politikens Hus A/S	
	2015 DKK 1.000	2014 DKK 1.000	2015 DKK 1.000	2014 DKK 1.000
23 Honorar til generalforsamlingsvalgte revisorer				
Deloitte				
Revisionshonorar	1.900	1.750	730	730
Andre ydelser	2.505	310	2.240	200
	4.405	2.060	2.970	930

24 Nærtstående parter

Ingen parter har bestemmende indflydelse på selskabet.

Transaktioner med nærtstående parter er gennemført på normale markedsvilkår.
Koncerninterne transaktioner er elimineret i koncernregnskabet.

25 Aktionærforhold

Udbytte

Bestyrelsen indstiller til generalforsamlingen, at der udbetales et udbytte på 20% af aktiekapitalen på TDKK 50.000 i alt TDKK 10.000, svarende til et udbytte på DKK 200 pr. aktie à DKK 1.000.

Aktionærer

Aktionærer, der ejer mere end 5 % af aktiekapitalen:

A/S Politiken Holding
Rådhuspladsen 37, 1785 København V

Jyllands-Posten Holding A/S
Grøndalsvej 3, 8260 Viby J.