

# JP/POLITIKENS HUS A/S

CVR. NR. 26 93 36 76

## ÅRSRAPPORT 2014

Årsrapporten er fremlagt og godkendt på selskabets  
ordinære generalforsamling den 26. februar 2015

\_\_\_\_\_  
Dirigent



---

<b>Indholdsfortegnelse</b>	<b><u>Side</u></b>
<b>Påtegninger</b>	
Ledespåtegning	2
Den uafhængige revisors erklæringer	3
<b>Ledelsens beretning</b>	
Selskabsoplysninger	4
Koncernoversigt	5
Hoved- og nøgletal for koncernen	6
Beretning	7
<b>Koncern- og årsregnskab</b>	
Regnskabspraksis	9
Resultatopgørelse 1. januar – 31. december	15
Balance 31. december	16
Egenkapitalopgørelse	18
Pengestrømsopgørelse 1. januar – 31. december	20
Noter til resultatopgørelse	22
Noter til aktiver	27
Noter til passiver	31
Noter til pengestrømsopgørelse	34
Noter, hvortil der ikke henvises	36

## Ledespåtegning

Bestyrelse og direktion har dags dato behandlet og godkendt årsrapporten for regnskabsåret 1. januar – 31. december 2014 for JP/Politikens Hus A/S.

Årsrapporten er aflagt i overensstemmelse med årsregnskabsloven.

Det er vores opfattelse, at koncernregnskabet og årsregnskabet giver et retvisende billede af koncernens og selskabets aktiver, passiver og finansielle stilling pr. 31. december 2014 samt resultatet af koncernens og selskabets aktiviteter og pengestrømme for regnskabsåret 1. januar - 31. december 2014.

Ledelsesberetningen indeholder efter vores opfattelse en retvisende redegørelse for de forhold, beretningen omhandler.

Årsrapporten indstilles til generalforsamlingens godkendelse.

København, den 2. februar 2015

### Direktion

Stig Kirk Ørskov

Dorthe Bjerregaard-Knudsen

Henrik Schjerbeck

### Bestyrelse

Lars Henrik Munch

Jørgen Ejbøl

Tina Bryld

Anders Byriel

Mette Kynne Frandsen

Jeanette Løgstrup

Inge Elisabeth Meyer

Ole Ravnsbo

Uffe Ring-Petersen

Bjarne Schilling

Jakob Skovgaard-Petersen

Vagn Ove Sørensen

## Den uafhængige revisors erklæringer

### Til kapitalejerne i JP/Politikens Hus A/S Påtegning på koncernregnskabet og årsregnskabet

Vi har revideret koncernregnskabet og årsregnskabet for JP/Politikens Hus A/S for regnskabsåret 1. januar – 31. december 2014, der omfatter anvendt regnskabspraksis, resultatopgørelse, balance, egenkapitalopgørelse, pengestrømsopgørelse og noter for såvel koncernen som moderselskabet. Koncernregnskabet og årsregnskabet aflægges efter årsregnskabsloven.

### Ledelsens ansvar for koncernregnskabet og årsregnskabet

Ledelsen har ansvaret for udarbejdelsen af et koncernregnskab og et årsregnskab, der giver et retvisende billede i overensstemmelse med årsregnskabsloven. Ledelsen har endvidere ansvaret for den interne kontrol, som ledelsen anser for nødvendig for at udarbejde et koncernregnskab og et årsregnskab uden væsentlig fejlinformation, uanset om denne skyldes besvigelser eller fejl.

### Revisors ansvar

Vores ansvar er at udtrykke en konklusion om koncernregnskabet og årsregnskabet på grundlag af vores revision. Vi har udført revisionen i overensstemmelse med internationale standarder om revision og yderligere krav ifølge dansk revisorlovgivning. Dette kræver, at vi overholder etiske krav samt planlægger og udfører revisionen for at opnå høj grad af sikkerhed for, om koncernregnskabet og årsregnskabet er uden væsentlig fejlinformation.

En revision omfatter udførelse af revisionshandlinger for at opnå revisionsbevis for beløb og oplysninger i koncernregnskabet og årsregnskabet. De valgte revisionshandlinger afhænger af revisors vurdering, herunder vurdering af risici for væsentlig fejlinformation i koncernregnskabet og årsregnskabet, uanset om denne skyldes besvigelser eller fejl. Ved risikovurderingen overvejer revisor intern kontrol, der er relevant for virksomhedens udarbejdelse af et koncernregnskab og et årsregnskab, der giver et retvisende billede. Formålet hermed er at udforme revisionshandlinger, der er passende efter omstændighederne, men ikke at udtrykke en konklusion om effektiviteten af virksomhedens interne kontrol. En revision omfatter endvidere vurdering af, om ledelsens valg af regnskabspraksis er passende, om ledelsens regnskabsmæssige skøn er rimelige samt den samlede præsentation af koncernregnskabet og årsregnskabet.

Det er vores opfattelse, at det opnåede revisionsbevis er tilstrækkeligt og egnet som grundlag for vores konklusion.

Revisionen har ikke givet anledning til forbehold.

### Konklusion

Det er vores opfattelse, at koncernregnskabet og årsregnskabet giver et retvisende billede af koncernens og selskabets aktiver, passiver og finansielle stilling pr. 31. december 2014 samt af resultatet af koncernens og selskabets aktiviteter og pengestrømme for regnskabsåret 1. januar – 31. december 2014 i overensstemmelse med årsregnskabsloven.

### Udtalelse om ledelsesberetningen

Vi har i henhold til årsregnskabsloven gennemlæst ledelsesberetningen. Vi har ikke foretaget yderligere handlinger i tillæg til den udførte revision af koncernregnskabet og årsregnskabet. Det er på denne baggrund vores opfattelse, at oplysningerne i ledelsesberetningen er i overensstemmelse med koncernregnskabet og årsregnskabet.

København, den 2. februar 2015

### Deloitte

Statsautoriseret Revisionspartnerselskab

Henrik Vedel  
statsautoriseret revisor

Jens Sejer Pedersen  
statsautoriseret revisor

## Selskabsoplysninger

### Selskabet

JP/Politikens Hus A/S  
Grøndalsvej 3  
8260 Viby J.  
Telefon 87 38 38 38

Rådhuspladsen 37  
1785 København V  
Telefon 33 11 85 11

CVR-nr. 26 93 36 76  
Regnskabsår: 1. januar – 31. december  
Hjemstedskommune: Aarhus

### Bestyrelse

Lars Henrik Munch (formand)  
Jørgen Ejbøl (næstformand)  
Tina Bryld \*  
Anders Byriel  
Mette Kynne Frandsen  
Jeanette Løgstrup  
Inge Elisabeth Meyer \*  
Ole Ravnsbo  
Uffe Ring-Petersen \*  
Bjarne Schilling \*  
Jakob Skovgaard-Petersen  
Vagn Ove Sørensen  
\*) medarbejdervalgt

### Direktion

Administrerende direktør Stig Kirk Ørskov  
Direktør Dorthe Bjerregaard-Knudsen  
Koncernøkonomidirektør Henrik Schjerbeck

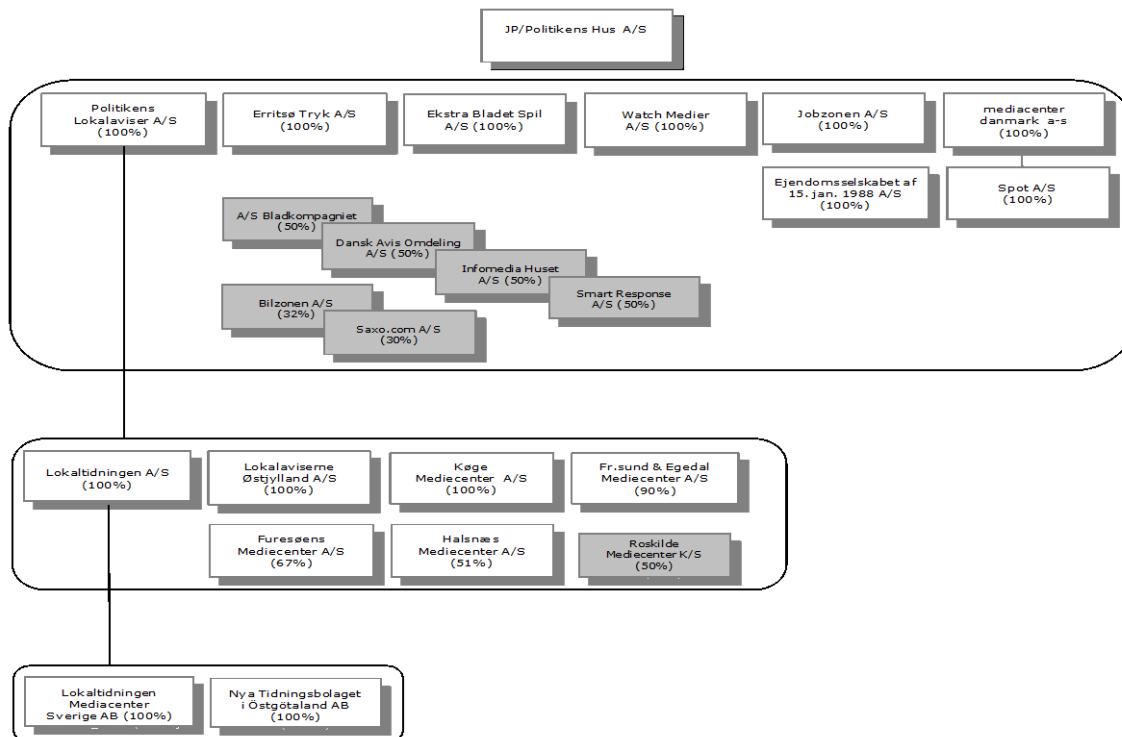
### Revision

Deloitte, Statsautoriseret Revisionspartnerselskab

### Godkendelse

Årsrapporten er fremlagt og godkendt på selskabets ordinære generalforsamling den 26. februar 2015

## Koncernoversigt

**Tilknyttede aktive virksomheder**

Koncernen omfatter i øvrigt følgende ikke driftsaktive tilknyttede virksomheder pr. 31.12. 2014:

Media Watch A/S (100%), Portal Danmark A/S (100%) og Politikens Lokaltidninger ApS i likvidation (100%).

**Associerede aktive virksomheder**

Note 1: Midtjyllands Ugeavis er Holding A/S (35%) og Ritzau Bureau af 2012 A/S (22,6%) er indregnet under posten Andre kapitalandele.

Koncernen omfatter i øvrigt følgende ikke driftsaktive associerede virksomheder pr. 31.12. 2014: Komplementaraktieselskabet Roskilde Mediecenter (50%)

**Hoved- og nøgletal for koncernen**

	2014	2013	2012	2011	2010
<b>Hovedtal – mio. kr.</b>					
Nettoomsætning	3.128,3	3.174,5	3.335,4	3.385,8	3.266,2
Resultat af ordinær primær drift	166,4	176,4	141,7	208,7	221,5
Resultat af primær drift	175,0	183,5	149,4	217,2	234,1
Resultat af finansielle poster	62,0	30,7	43,6	21,9	33,1
Resultat før skat	237,0	214,2	193,1	239,1	267,1
Årets resultat	172,6	161,8	144,2	174,5	182,9
<b>Balance – mio. kr.</b>					
Egenkapital	1.667,6	1.507,3	1.347,3	1.059,4	895,8
Balancesum	2.599,2	2.524,3	2.388,7	2.081,4	1.946,6
Investering materielle anlægsaktiver	19,7	18,9	25,1	45,4	38,9
<b>Pengestrøm – mio. kr.</b>					
Pengestrømme driftsaktivitet	161,9	267,5	237,8	267,6	306,2
Pengestrømme investeringsaktivitet	-36,1	11,3	-34,2	-161,7	-24,2
Pengestrømme finansieringsaktivitet	10,8	-19,1	-25,1	-6,5	-8,6
Årets forskydning i likvider	115,1	259,7	178,6	99,4	273,5
<b>Nøgletal - %</b>					
Overskudsgrad	5,6	5,8	4,5	6,4	7,2
Egenkapitalforrentning	10,9	11,3	12,0	17,9	22,3
Egenkapitalandel	64,2	59,7	56,4	51,2	46,0
Antal medarbejdere	2.430	2.355	2.435	2.405	2.345



## Beretning

### Formål og ejerskab

JP/Politikens Hus er en af Danmarks førende mediekoncerner inden for trykte og digitale udgivelser. Koncernens formål er at drive medievirksomhed med fokus på nyhedsformidling, debat og underholdning. JP/Politikens Hus ejes ligeligt af A/S Politiken Holding og Jyllands-Posten Holding A/S. Bag holdingselskaberne står Politiken-Fonden og Jyllands-Postens Fond.

### Aktiviteter og udvikling i året

Indhold er omdrejningspunktet for alle koncernens aktiviteter. Samlet når koncernens udgivelser 3 mio. danskere om ugen, svarende til en rækkevidde på knap 60 pct. af den danske befolkning over 12 år. Koncernen udgiver Ekstra Bladet, Morgenavisen Jyllands-Posten og Dagbladet Politiken, som alle hører til blandt landets førende udgivelser på trykte og digitale medier. Koncernen ejer også Nordens største udgiver af lokalaviser, Politikens Lokalaviser, med 88 udgivelser i Danmark og Sydsverige samt 66 tilhørende lokale og regionale nyhedssites. Hertil kommer forlagsvirksomhed under JP/Politikens Forlagshus med fokus på fiktion, nonfiktion og internationalt rettighedssalg samt trykkeri- og distributionsvirksomhed.

Koncernen præsterer igen i 2014 et tilfredsstillende økonomisk resultat. Abonnementsomsætningen for koncernens tre dagblade er fortsat vigende, men har i 2014 vist en vis stabilisering, idet omsætningsfaldet er væsentligt lavere end de to foregående år. Den samlede annonceomsætning fastholdes for sjette år i træk som følge af fortsat vækst i det digitale reklamesalg. Dagbladenes betydelige investeringer i redaktionel indholdsudvikling har samtidig skabt grundlaget for vækst i det digitale indholdssalg, hvor antallet af digitale abonnenter har passeret 50.000.

Politikens Lokalaviser har styrket markedspositionen i et faldende ugeavismarked, og fokus på kvalitetsindhold understøtter en omsætnings- og resultatudvikling, der er bedre end markedet generelt.

JP/Politikens Forlag øger indtjeningen båret af et stærkt udgivelsesprogram med mange bestsellere.

#### *Dagbladene fortsætter investeringen i den digitale transformation og øger digital vækst*

Den øgede digitalisering af medieforbruget stiller koncernens dagblade i en gunstig position. Mulighederne for at nå læserne og brugerne med indhold har aldrig været bedre, og dagbladene distribuerer indhold på flere forskellige medier og i flere versioner end nogensinde før. Ved årets udgang dækker koncernens dagblade tilsammen 50 pct. af nyhedsforbruget på danske nyhedssites opgjort på tidsforbrug. Alle tre dagblade har samtidig øget salget af digitalt indhold, og flere nye digitale produkter er lanceret, herunder Finans.dk.

#### *Lokale ugeaviser styrker markedspositioner med en omsætningsudvikling over markedsniveau*

Politikens Lokalaviser har styrket markedspositionen i et marked presset af strukturel udvikling mod øget e-handel. Omsætningsudviklingen udvikler sig mindre negativt end det generelle markedsniveau. Som følge af markedsudviklingen går resultatet tilbage i forhold til året før, men Politikens Lokalaviser fastholder en for branchen høj indtjening. Koncernen står ved udgangen af 2014 bag udgivelsen af 88 ugeavistitler – 48 titler i Danmark og 40 titler i Sverige.

#### *Det høje indtjeningsniveau i JP/Politikens Forlag fortsætter*

Forlaget leverer for andet år i træk et historisk godt resultat. Resultatet er præget af et særdeles stærkt udgivelsesprogram, samt stigende eksport- og rettighedssalg på det internationale bogmarked. Forlaget har gennem året investeret yderligere i at udvikle og opkøbe digitale salgskanaler, og forlagets samlede markedsposition er styrket i 2014.

### Økonomisk udvikling

Koncernens primære driftsresultat udgør i 2014 et overskud på 175,0 mio. kroner mod et overskud på 183,5 mio. kroner i 2013. Resultatet før skat udgør 237,0 mio. kroner i 2014 mod 214,2 mio. kroner i 2013. Resultatet er tilfredsstillende vurderet i forhold til lancering af nye udgivelser, samt investering i fortsat udbygning af markedspositioner.

## Beretning

Koncernens nettoomsætning i 2014 blev 3.128,3 mio. kroner mod 3.174,5 mio. kroner i 2013. Koncernens balance viser aktiver på 2.599,2 mio. kroner og en egenkapital på 1.667,6 mio. kroner. Sammenlignet med 2013 er aktiverne øget med 75 mio. kroner, og egenkapitalen er øget med 160,4 mio. kroner.

Årsrapporten er ikke påvirket af usikkerhed ved indregning og måling. Resultatet er dog siden 2010 påvirket af særlige sikkerhedsomkostninger som led i et generelt øget beredskab.

### Kapitalberedskab

På baggrund af resultatet udgør pengestrømme fra koncernens driftsaktivitet 161,9 mio. kroner mod 267,5 mio. kroner i 2013. De samlede investeringer i immaterielle og materielle anlægsaktiver i koncernen udgjorde netto 37,1 mio. kroner mod 41,4 mio. kroner i 2013.

Pengestrømme fra finansieringsaktivitet er negative og udgør 10,8 mio. kroner mod 19,1 mio. kroner året før. Koncernens likvide beredskab er øget fra 1.348,3 i 2013 til 1.463,4 mio. kroner i 2014.

### Forventninger til 2015

Der forventes i 2015 et resultat på niveau med 2014.

### Moderselskabet – aktiviteter og økonomisk udvikling

Hovedaktiviteter i JP/Politikens Hus A/S er de tre landsdækkende dagblade Ekstra Bladet, Morgenavisen Jyllands-Posten og Politiken samt forlagsvirksomheden JP/Politikens Forlag. Resultatet i moderselskabet er et overskud på 226,8 mio. kroner før skat. I 2013 var resultatet et overskud på 200,7 mio. kroner før skat. Efter skat udgør årets resultat et overskud på 171,2 mio. kroner mod et overskud på 159,8 mio. kroner i 2013.

Moderselskabets primære driftsresultat er et overskud på 151,7 mio. kroner mod et overskud i 2013 på 139,4 mio. kroner. Moderselskabets samlede aktiver er på 2.385,5 mio. kroner og egenkapitalen på 1.664,2 mio. kroner.

Pengestrømmen fra driftsaktiviteter udgør 76,5 mio. kroner. Ændringen i likvide beholdninger er positiv og udgør 124,8 mio. kroner. Det samlede likvide beredskab udgør 1.391,4 mio. kroner ultimo 2014.

Resultatet fra tilknyttede virksomheder udviser i 2014 et overskud på 16,1 mio. kroner mod et overskud på 25,7 mio. kroner i 2013, og resultatet fra associerede virksomheder udviser i 2014 et underskud på 3,6 mio. kroner mod et overskud på 18,2 mio. kroner i 2013.

### Særlige risici (drift, kredit, valuta, finansielt)

Koncernens risici knyttet til drift og finansiering er afhængige af den markedsmæssige udvikling. Koncernen har ingen positioner af betydning i fremmed valuta. Der er ikke i forhold til enkeltkunder usædvanlige eller væsentlige kreditrisici, der ikke allerede er afdækket ved hensættelser eller garantier.

### Begivenheder efter regnskabsårets afslutning

Der er fra balancedagen og frem til i dag ikke indtrådt forhold, som ændrer vurderingen af årsrapporten.

### Redegørelse samfundsansvar og måltal for det underrepræsenterede køn, jf. årsregnskabslovens §§ 99a og 99b

JP/Politikens Hus er organiseret i selvstændige redaktionelle enheder og har derfor fravalgt at samle koncernens aktiviteter vedrørende samfundsansvar i fælles politikker, herunder politikker vedrørende respekt for menneskerettigheder og reduktion af klimapåvirkninger ved virksomhedens aktiviteter. Måltal for andel af det underrepræsenterede køn og politik herfor er udarbejdet som en fælles målsætning for koncernen.

En beskrivelse af arbejdet med samfundsansvar og arbejdet for at opfylde målsætningen for det underrepræsenterede køn er placeret på koncernens hjemmeside ([jppol.dk/da/specialsider/om-os/samfundsansvar.aspx](http://jppol.dk/da/specialsider/om-os/samfundsansvar.aspx)).

## Regnskabspraksis

### Regnskabsgrundlag

Årsrapporten er aflagt i overensstemmelse med årsregnskabslovens bestemmelser for store virksomheder i regnskabsklasse C.

Årsrapporten er aflagt efter samme regnskabspraksis som sidste år.

### Generelt om indregning og måling

Aktiver indregnes i balancen, når det som følge af en tidligere begivenhed er sandsynligt, at fremtidige økonomiske fordele vil tilflyde koncernen, og aktivets værdi kan måles pålideligt.

Forpligtelser indregnes i balancen, når koncernen som følge af en tidligere begivenhed har en retlig eller faktisk forpligtelse, og det er sandsynligt, at fremtidige økonomiske fordele vil fragå koncernen, og forpligtelsens værdi kan måles pålideligt.

Ved første indregning måles aktiver og forpligtelser til kostpris. Måling efter første indregning sker som beskrevet for hver enkelt regnskabspost nedenfor. Ved indregning og måling tages hensyn til forudsigelige risici og tab, der fremkommer, inden årsrapporten aflægges, og som be- eller afkræfter forhold, der eksisterede på balancedagen.

I resultatopgørelsen indregnes indtægter, i takt med at de indtjenes, mens omkostninger indregnes med de beløb, der vedrører regnskabsåret.

### Koncernregnskabet

Koncernregnskabet omfatter de virksomheder (tilknyttede virksomheder), hvor modervirksomheden JP/Politikens Hus A/S har bestemmende indflydelse. I koncernregnskabet indregnes dattervirksomhedernes regnskabsposter 100 pct. Minoritetsinteressernes forholdsmæssige andel af resultat og nettoaktiverne præsenteres som særskilte poster i henholdsvis resultatopgørelsen og balancen.

Virksomheder, hvori koncernen direkte eller indirekte besidder mellem 20 pct. og 50 pct. af stemmerettighederne og udøver en betydelig, men ikke bestemmende indflydelse, indregnes som associerede virksomheder. I koncernregnskabet indregnes fællesledede associerede virksomheder ved pro rata metoden.

Koncernregnskabet udarbejdes på grundlag af regnskaber for moderselskabet, tilknyttede virksomheder og fællesledede associerede virksomheder. Udarbejdelse af koncernregnskabet sker ved sammenlægning af regnskabsposter af ensartet karakter.

Ved konsolideringen foretages eliminering af interne indtægter og udgifter, interne mellemværender samt fortjenester og tab ved dispositioner internt mellem de konsoliderede virksomheder. Pro rata konsoliderede associerede virksomheder elimineres forholdsmæssigt.

### Virksomhedssammenslutninger

Nyerhvervede eller nystiftede virksomheder indregnes i koncernregnskabet fra overtagelsestidspunktet. Solgte eller afviklede virksomheder indregnes i den konsoliderede resultatopgørelse frem til afståelses-/afviklingstidspunktet. Sammenligningstal korrigeres ikke for nyhvervede eller solgte virksomheder.

Ved køb af nye virksomheder anvendes overtagelsesmetoden, hvorefter de nytilkøbte virksomheders identificerbare aktiver og forpligtelser måles til dagsværdi på overtagelsestidspunktet. Der tages hensyn til skatteeffekten af foretagne omvurderinger.

Positive forskelsbeløb mellem kostprisen for den erhvervede kapitalandel og dagsværdien af de overtagne aktiver og forpligtelser indregnes under immaterielle anlægsaktiver og afskrives systematisk over resultatopgørelsen efter en individuel vurdering af brugstiden, dog maksimalt 10 år.

## Regnskabspraksis

### Virksomhedssammenslutninger (fortsat)

Virksomhedssammenslutninger mellem virksomheder der på sammenlægningstidspunktet er under kontrol af JP/Politikens Hus A/S indregnes efter sammenlægningsmetoden, hvorefter overtagne aktiver og forpligtelser i den overtagne virksomhed sammenlægges med den fortsættende virksomheds tilsvarende aktiver og forpligtelser til regnskabsmæssige værdier uden opgørelse og indregning af goodwill. Sammenligningstal tilpasses som havde virksomhederne været sammenlagt fra begyndelsen af sammenligningsåret.

### Omregning af fremmed valuta

Transaktioner i fremmed valuta omregnes ved første indregning til transaktionsdagens kurs. Tilgodehavender, gældsforpligtelser og andre monetære poster i fremmed valuta, der ikke er afregnet på balancedagen, omregnes til balancedagens valutakurs.

Valutakursdifferencer, der opstår mellem transaktionsdagens kurs og kursen på betalingsdagen henholdsvis balancedagens kurs, indregnes i resultatopgørelsen som finansielle poster. Anlægsaktiver og andre ikke monetære poster, der er købt i fremmed valuta, omregnes til historiske kurser.

Ved indregning af udenlandske tilknyttede virksomheder, der er selvstændige enheder, omregnes resultatopgørelsens poster til gennemsnitlige valutakurser, der ikke afviger væsentligt fra transaktionsdagens kurser. Balanceposterne omregnes til balancedagens kurser.

Valutakursreguleringer opstået ved omregning af udenlandske tilknyttede virksomheders egenkapital ved årets begyndelse til balancedagens kurser inklusive lånemellemværender, der anses for en del af investeringen i tilknyttede virksomheder samt ved omregning af resultatopgørelser fra gennemsnitskurser til balancedagens valutakurs indregnes direkte på egenkapitalen. Goodwill betragtes som tilhørende den selvstændige udenlandske enhed og omregnes til balancedagens kurs.

## Resultatopgørelsen

### Nettoomsætning

Nettoomsætning indregnes i resultatopgørelsen, når levering og risikoovergang til køber har fundet sted.

### Fremstillings- og distributionsomkostninger

Posten indeholder forbrug af direkte og indirekte omkostninger, der afholdes for at opnå nettoomsætningen. I fremstillings- og distributionsomkostninger indregnes råvarer og hjælpematerialer ved produktion, redaktionelle omkostninger, direkte reklame- og salgsomkostninger samt distributionsomkostninger.

### Andre driftsindtægter

Posten indeholder driftsindtægter af sekundær karakter i forhold til hovedaktiviteter.

### Finansielle poster

Finansielle poster omfatter renteindtægter og rentekomkostninger, realiserede og urealiserede kursgevinster og -tab vedrørende værdipapirer, gældsforpligtelser og transaktioner i fremmed valuta, amortiseringstillæg vedrørende prioritetsgæld, kontanrabatter mv. samt tillæg og godtgørelser under acontoskatteordningen.

### Skat

Årets skat, der består af årets aktuelle skat og forskydning i udskudt skat, indregnes i resultatopgørelsen med den del, der kan henføres til årets resultat, og direkte på egenkapitalen med den del, der kan henføres til posteringer på egenkapitalen.

Aktuelle skatteforpligtelser, henholdsvis tilgodehavende aktuel skat, indregnes i balancen opgjort som beregnet skat af årets skattepligtige indkomst reguleret for betalt acontoskat.

## Regnskabspraksis

### Balancen

#### Immaterielle anlægsaktiver

Goodwill afskrives lineært over den vurderede brugstid, der fastlægges på baggrund af ledelsens erfaringer inden for de enkelte forretningsområder. Der foretages lineære afskrivninger baseret på følgende vurdering af aktivernes forventede brugstider:

Goodwill	3-10 år
----------	---------

Afskrivningsperioden udgør sædvanligvis 5 år, men kan udgøre op til 10 år for strategisk erhvervede virksomheder med en stærk markedsposition og langsigtet indtjeningsprofil, såfremt den længere afskrivningsperiode vurderes bedre at afspejle nytteværdien.

Goodwill nedskrives til genindvindingsværdi, såfremt denne er lavere end den regnskabsmæssige værdi.

#### Materielle anlægsaktiver

Grunde og bygninger, produktionsanlæg og maskiner samt andre anlæg, driftsmateriel og inventar måles til kostpris med tillæg af opskrivning og fradrag af akkumulerede af- og nedskrivninger. Der afskrives ikke på grunde.

Kostprisen omfatter anskaffelsesprisen, omkostninger direkte tilknyttet anskaffelsen samt omkostninger til klargøring af aktivet indtil det tidspunkt, hvor aktivet er klar til at blive taget i brug. For egenfremstillede aktiver omfatter kostprisen direkte og indirekte omkostninger til materialer, komponenter, underleverandører og lønninger. Investeringer i it-systemer, herunder udviklingsomkostninger og software, der indgår som en integreret del af produktions- og administrative systemer, indregnes under posten 'Andre anlæg, driftsmateriel og inventar'.

Afskrivningsgrundlaget for bygninger er tilnærmet dagsværdi med fradrag af forventet restværdi efter afsluttet brugstid. Afskrivningsgrundlaget for øvrige materielle anlægsaktiver er kostpris med fradrag af forventet restværdi efter afsluttet brugstid. Der foretages lineære afskrivninger baseret på følgende vurdering af aktivernes forventede brugstider:

Bygninger	35-50 år
Installationer	5-10 år
Produktionsanlæg og maskiner	5-20 år
Andre anlæg, driftsmateriel og inventar	3-6 år

Anskaffelser til under 25 t. kroner per enhed indregnes som omkostninger i resultatopgørelsen på anskaffelsestidspunktet.

Materielle anlægsaktiver nedskrives til genindvindingsværdi, såfremt denne er lavere end regnskabsmæssig værdi.

Fortjeneste og tab ved afhændelse af materielle anlægsaktiver opgøres som forskellen mellem salgsprisen med fradrag af salgsomkostninger og den regnskabsmæssige værdi på salgstidspunktet. Fortjeneste eller tab indregnes i resultatopgørelsen sammen med af- og nedskrivninger.

#### Kapitalandele i tilknyttede og associerede virksomheder

Kapitalandele indregnes og måles efter den indre værdis metode. Dette indebærer, at kapitalandelene i balancen måles til den forholdsmæssige andel af virksomhedernes regnskabsmæssige indre værdi med tillæg af koncerngoodwill og med fradrag af urealiserede koncerninterne fortjenester.

I resultatopgørelsen indregnes andel af virksomhedernes resultat efter skat og efter eliminering af urealiserede koncerninterne fortjenester og med fradrag af afskrivning på koncerngoodwill.

## Regnskabspraksis

### Kapitalandele i tilknyttede og associerede virksomheder (fortsat)

Kapitalandele med negativ regnskabsmæssig indre værdi måles til nul, og et eventuelt tilgodehavende hos disse virksomheder nedskrives med andel af den negative indre værdi, i det omfang det vurderes uerholdeligt. Såfremt den regnskabsmæssige negative indre værdi overstiger tilgodehavendet, indregnes det resterende beløb under hensatte forpligtelser, i det omfang der er en retlig eller faktisk forpligtelse til at dække disse.

Nettoopskrivning af kapitalandele overføres i forbindelse med resultatdisponeringen til reserve for nettoopskrivning efter den indre værdis metode.

### Andre værdipapirer og kapitalandele

Kapitalandele i andre virksomheder indregnet under anlægsaktiver omfatter virksomheder, hvori der ikke udøves en betydelig indflydelse, der måles til anskaffelsesværdi eller en lavere skønnet værdi.

### Varebeholdninger

Varebeholdninger måles til kostpris opgjort efter FIFO-princippet eller nettorealisationsværdi, hvor denne er lavere.

Kostprisen for handelsvarer, råvarer og hjælpematerialer omfatter anskaffelsespris med tillæg af hjemtagelsesomkostninger. Kostprisen for fremstillede varer samt varer under fremstilling omfatter omkostninger til råvarer, hjælpematerialer og direkte løn samt indirekte produktionsomkostninger.

Nettorealisationsværdi for varebeholdninger opgøres som forventet salgspris med fradrag af færdiggørelsesomkostninger og omkostninger, der skal afholdes for at effektuere salget. Der foretages nedskrivning på ukurante varer, herunder langsomt omsættelige varer, på grundlag af en individuel vurdering.

### Tilgodehavender

Tilgodehavender måles til amortiseret kostpris, der sædvanligvis svarer til nominel værdi, med fradrag af nedskrivninger til imødegåelse af forventede tab.

### Periodeafgrænsningsposter

Periodeafgrænsningsposter indregnet under aktiver omfatter afholdte omkostninger, der vedrører efterfølgende regnskabsår. Periodeafgrænsningsposter måles til amortiseret kostpris, der sædvanligvis svarer til nominel værdi.

### Værdipapirer

Værdipapirer indregnet under omsætningsaktiver omfatter børsnoterede obligationer og kapitalandele, der måles til dagsværdi (børsværdi) på balancedagen.

### Egenkapital

Udbytte indregnes som en gældsforpligtelse på tidspunktet for vedtagelse på generalforsamlingen. Det foreslåede udbytte for regnskabsåret vises som en særskilt post under egenkapitalen.

### Hensættelse til udskudt skat

Udskudt skat indregnes af alle midlertidige forskelle mellem regnskabsmæssige og skattemæssige værdier af aktiver og forpligtelser. Der indregnes dog ikke udskudt skat af midlertidige forskelle vedrørende ikke-skattemæssigt afskrivningsberettiget goodwill samt andre poster opstået på anskaffelsestidspunktet uden at have effekt på det regnskabsmæssige resultat eller den skattepligtige indkomst.

Udskudt skat måles på grundlag af de skatteregler og skattesatser, der med balancedagens lovgivning forventes at være gældende, når den udskudte skat forventes udløst som aktuel skat. Ændring i udskudt skat som følge af ændringer i skattesatser indregnes i resultatopgørelsen, med mindre den udskudte skat kan henføres til transaktioner, der tidligere er indregnet direkte på egenkapitalen. I sidstnævnte tilfælde indregnes ændringen ligeledes direkte på egenkapitalen.

Den skattemæssige værdi af aktiverne opgøres med udgangspunkt i den planlagte anvendelse af det enkelte aktiv.

## Regnskabspraksis

### Hensættelse til udskudt skat (fortsat)

Udskudte skatteaktiver, herunder skatteværdien af fremførselsberettiget underskud, indregnes i balancen med den værdi, aktivet forventes at kunne realiseres til, enten ved modregning i udskudte skatteforpligtelser eller som netto skatteaktiv.

### Hensatte forpligtelser

Hensatte forpligtelser indregnes som et skøn, når der foreligger en retlig eller faktisk forpligtelse, og det er sandsynligt, at forpligtelsen vil medføre et forbrug af økonomiske ressourcer.

### Gæld realkreditinstitutter

Gæld realkreditinstitutter måles på tidspunktet for lånoptagelse til kostpris, svarende til det modtagne provenu efter fradrag af afholdte transaktionsomkostninger. Efterfølgende måles prioritetsgæld til amortiseret kostpris, svarende til den kapitaliserede værdi ved anvendelse af den effektive rentes metode.

### Andre finansielle forpligtelser

Andre finansielle forpligtelser indregnes til amortiseret kostpris, der sædvanligvis svarer til nominal værdi.

### Periodeafgrænsningsposter

Periodeafgrænsningsposter indregnet under passiver omfatter modtagne indtægter, herunder modtagne forudbetalinger på avisabonnementer, der vedrører efterfølgende regnskabsår. Forudbetalte avisabonnementer præsenteres som en særskilt post under passiverne benævnt 'Modtagne forudbetalinger abonnementer'.

Periodeafgrænsningsposter måles til amortiseret kostpris, der sædvanligvis svarer til nominal værdi.

## Øvrige oplysninger

### Leasingforhold

Leasingforpligtelser vedrørende operationelt leasede aktiver oplyses under eventualforpligtelser. Leasingforpligtelsen er opgjort som fremtidige betalinger uden tilbagediskontering.

### Pengestrømsopgørelse

Pengestrømsopgørelsen for koncernen og moderselskabet er opstillet efter den indirekte metode og viser pengestrømme fra drift, investeringer og finansiering samt likvider ved årets begyndelse og slutning.

Likvider omfatter likvide beholdninger og andre let realisable værdipapirer optaget under omsætningsaktiver med fradrag af kortfristet gæld i pengeinstitutter indeholdt i posten kreditinstitutter.

### Segmentoplysninger

Der gives oplysninger om nettoomsætning på forretningssegmenter opdelt i aktiviteterne dagblade, forlag, lokale ugeaviser og andet.

### Nøgletal

Nøgletal udarbejdes i overensstemmelse med seneste vejledninger fra Den Danske Finansanalytikerforening, 'Anbefalinger & Nøgletal 2010'.





## Resultatopgørelse 1. januar - 31. december

	Note	Koncern		JP/Politikens Hus A/S	
		2014	2013	2014	2013
		DKK 1.000	DKK 1.000	DKK 1.000	DKK 1.000
Nettoomsætning	1	3.128.272	3.174.536	2.024.978	2.059.487
Andre driftsindtægter		8.570	7.077	19.185	22.749
<b>Indtægter</b>		<b>3.136.842</b>	<b>3.181.613</b>	<b>2.044.163</b>	<b>2.082.236</b>
Fremstillings- og distributionsomkostninger		-1.173.934	-1.234.444	-789.406	-827.436
Andre eksterne omkostninger		-454.419	-422.711	-297.275	-273.562
<b>Bruttofortjeneste</b>		<b>1.508.489</b>	<b>1.524.458</b>	<b>957.482</b>	<b>981.238</b>
Personaleomkostninger	2	-1.250.215	-1.256.928	-776.132	-808.139
Af- og nedskrivninger	3	-83.286	-84.058	-29.633	-33.749
<b>Resultat af primær drift</b>		<b>174.988</b>	<b>183.472</b>	<b>151.717</b>	<b>139.350</b>
Resultat kapitalandele tilknyttede virksomheder	4	-	-	16.060	25.701
Resultat kapitalandele associerede virksomheder	5	-1.538	14.933	-3.635	18.174
Finansielle indtægter	6	70.469	33.129	69.124	34.201
Finansielle omkostninger	7	-6.967	-17.349	-6.444	-16.749
<b>Resultat før skat</b>		<b>236.952</b>	<b>214.185</b>	<b>226.822</b>	<b>200.677</b>
Skat af årets resultat	8	-64.396	-52.346	-55.659	-40.872
<b>Resultat før minoritetsinteresser</b>		<b>172.556</b>	<b>161.839</b>	<b>171.163</b>	<b>159.805</b>
Minoritetsinteressers andel af årets resultat	14	-1.393	-2.034	-	-
<b>Årets resultat</b>		<b>171.163</b>	<b>159.805</b>	<b>171.163</b>	<b>159.805</b>
<b>Resultatdisponering</b>					
<b>Forslag til resultatdisponering</b>					
Foreslået udbytte				10.000	10.000
Overført reserve efter indre værdis metode				1.693	872
Overført resultat				159.470	148.933
				<b>171.163</b>	<b>159.805</b>

## Balance 31. december

## Aktiver

	Note	Koncern		JP/Politikens Hus A/S	
		2014 DKK 1.000	2013 DKK 1.000	2014 DKK 1.000	2013 DKK 1.000
Goodwill		121.002	133.278	8.358	0
<b>Immaterielle anlægsaktiver</b>	9	<b>121.002</b>	<b>133.278</b>	<b>8.358</b>	<b>0</b>
Grunde og bygninger		494.762	509.514	442.896	455.272
Produktionsanlæg og maskiner		35.572	44.822	0	0
Andre anlæg, driftsmateriel og inventar		29.057	45.485	14.988	29.616
Materielle anlæg under udførelse		7.759	2.687	6.108	266
<b>Materielle anlægsaktiver</b>	10	<b>567.150</b>	<b>602.508</b>	<b>463.992</b>	<b>485.154</b>
Kapitalandele tilknyttede virksomheder	4	-	-	184.128	196.381
Kapitalandele associerede virksomheder	5	13.903	15.741	47.332	67.267
Andre værdipapirer og kapitalandele	11	18.981	18.537	10.680	10.257
Andre tilgodehavender	11	7.553	7.982	315	566
<b>Finansielle anlægsaktiver</b>		<b>40.437</b>	<b>42.260</b>	<b>242.455</b>	<b>274.471</b>
<b>Anlægsaktiver</b>		<b>728.589</b>	<b>778.046</b>	<b>714.805</b>	<b>759.625</b>
<b>Varebeholdninger</b>	12	<b>30.202</b>	<b>29.928</b>	<b>25.908</b>	<b>26.456</b>
Tilgodehavender fra salg og tjenesteydelser		341.554	319.199	188.609	171.432
Tilgodehavender tilknyttede virksomheder		-	-	32.803	69.663
Tilgodehavender associerede virksomheder		-	-	0	3.138
Tilgodehavende skat		0	7.753	0	4.935
Andre tilgodehavender		10.631	12.942	9.921	3.002
Periodeafgrænsningsposter		24.677	20.080	22.017	17.771
<b>Tilgodehavender</b>		<b>376.862</b>	<b>359.974</b>	<b>253.350</b>	<b>269.941</b>
<b>Værdipapirer</b>		<b>1.395.272</b>	<b>1.183.536</b>	<b>1.370.313</b>	<b>1.164.531</b>
<b>Likvide beholdninger</b>		<b>68.320</b>	<b>172.768</b>	<b>21.133</b>	<b>148.828</b>
<b>Omsætningsaktiver</b>		<b>1.870.656</b>	<b>1.746.206</b>	<b>1.670.704</b>	<b>1.609.756</b>
<b>Aktiver</b>		<b>2.599.245</b>	<b>2.524.252</b>	<b>2.385.509</b>	<b>2.369.381</b>

## Balance 31. december

## Passiver

Note	Koncern		JP/Politikens Hus A/S	
	2014 DKK 1.000	2013 DKK 1.000	2014 DKK 1.000	2013 DKK 1.000
Aktiekapital	13	50.000	50.000	50.000
Reserve for opskrivninger		282.455	282.455	282.455
Reserve efter den indre værdis metode		1.339	3.177	0
Overført resultat		1.320.441	1.159.133	1.321.780
Foreslået udbytte		10.000	10.000	10.000
<b>Egenkapital</b>		<b>1.664.235</b>	<b>1.504.765</b>	<b>1.504.765</b>
Minoritetsinteressers andel af egenkapital	14	3.388	2.494	-
<b>Koncernens egenkapital</b>		<b>1.667.623</b>	<b>1.507.259</b>	<b>1.664.235</b>
Hensættelse til udskudt skat	15	70.970	77.005	66.207
Kapitalandele tilknyttede virksomheder	4	-	-	0
<b>Hensatte forpligtelser</b>		<b>70.970</b>	<b>77.005</b>	<b>66.207</b>
Realkreditinstitutter		1.805	1.894	1.805
<b>Langfristede gældsforpligtelser</b>	16	<b>1.805</b>	<b>1.894</b>	<b>1.805</b>
Realkreditinstitutter		89	85	89
Kreditinstitutter		175	7.967	0
Modtagne forudbetalinger abonnemeter		257.593	269.832	243.295
Leverandører af varer og tjenesteydelser		141.665	151.211	55.233
Gæld tilknyttede virksomheder		-	-	8.199
Gæld associerede virksomheder		-	-	8.762
Selskabsskat		4.309	0	7.123
Anden gæld		449.069	502.395	330.561
Periodeafgrænsningsposter		5.947	6.604	0
<b>Kortfristede gældsforpligtelser</b>		<b>858.847</b>	<b>938.094</b>	<b>653.262</b>
<b>Gældsforpligtelser</b>		<b>860.652</b>	<b>939.988</b>	<b>655.067</b>
<b>Passiver</b>		<b>2.599.245</b>	<b>2.524.252</b>	<b>2.369.381</b>
Eventualforpligtelser mv.	17			
Honorar til generalforsamlingsvalgt revisor	23			
Nærtstående parter	24			
Aktionærforhold	25			

## Egenkapitalopgørelse

Koncern						
	Aktie- kapital	Reserve for opskriv- ninger	Reserve efter den indre værdi- metode	Overført resultat	Foreslået udbytte	I alt
	DKK 1.000	DKK 1.000	DKK 1.000	DKK 1.000	DKK 1.000	DKK 1.000
Egenkapital 1. januar 2014	50.000	282.455	3.177	1.161.627	10.000	1.507.259
Foreslået udbytte minoritetsinteresser				-2.487	2.487	0
	50.000	282.455	3.177	1.159.140	12.487	1.507.259
Betalt udbytte til aktionærer					-12.487	-12.487
Til- og afgang kapitalandele				1.988		1.988
Kursregulering udenlandske virksomheder				-1.693		-1.693
Årets resultat			-1.838	164.394	10.000	172.556
<b>Egenkapital 31. december 2014</b>	<b>50.000</b>	<b>282.455</b>	<b>1.339</b>	<b>1.323.829</b>	<b>10.000</b>	<b>1.667.623</b>
Egenkapital 1. januar 2013	50.000	272.505	0	1.016.782	8.000	1.347.287
Foreslået udbytte minoritetsinteresser				-3.072	3.072	0
	50.000	272.505	0	1.013.710	11.072	1.347.287
Effekt nedsættelse skatteprocent		9.950				9.950
Betalt udbytte til aktionærer					-11.072	-11.072
Til- og afgang kapitalandele				127		127
Kursregulering udenlandske virksomheder				-872		-872
Årets resultat			3.177	148.662	10.000	161.839
<b>Egenkapital 31. december 2013</b>	<b>50.000</b>	<b>282.455</b>	<b>3.177</b>	<b>1.161.627</b>	<b>10.000</b>	<b>1.507.259</b>

## Egenkapitalopgørelse

JP/Politikens Hus A/S						
Aktie- kapital	Reserve for opskriv- ninger	Reserve efter den indre værdi- metode	Overført resultat	Foreslået udbytte	I alt	
DKK 1.000	DKK 1.000	DKK 1.000	DKK 1.000	DKK 1.000	DKK 1.000	
Egenkapital 1. januar 2014	50.000	282.455	0	1.162.310	10.000	1.504.765
Betalt udbytte til aktionærer				-10.000	-10.000	
Kursregulering udenlandske tilknyttede virksomheder			-1.693			-1.693
Årets resultat			1.693	159.470	10.000	171.163
<b>Egenkapital 31. december 2014</b>	<b>50.000</b>	<b>282.455</b>	<b>0</b>	<b>1.321.780</b>	<b>10.000</b>	<b>1.664.235</b>
Egenkapital 1. januar 2013	50.000	272.505	0	1.013.377	8.000	1.343.882
Opskrivning i året		9.950				9.950
Betalt udbytte til aktionærer				-8.000	-8.000	
Kursregulering udenlandske tilknyttede virksomheder			-872			-872
Årets resultat			872	148.933	10.000	159.805
<b>Egenkapital 31. december 2013</b>	<b>50.000</b>	<b>282.455</b>	<b>0</b>	<b>1.162.310</b>	<b>10.000</b>	<b>1.504.765</b>

## Pengestrømsopgørelse 1. januar - 31. december

	Note	Koncern		JP/Politikens Hus A/S	
		2014	2013	2014	2013
		DKK 1.000	DKK 1.000	DKK 1.000	DKK 1.000
Årets resultat		172.556	161.839	171.163	159.805
Reguleringer	18	85.718	105.691	10.187	13.294
Ændringer i driftskapital	19	-101.996	53.863	-118.954	58.387
<b>Pengestrømme fra drift før finansielle poster</b>		<b>156.278</b>	<b>321.393</b>	<b>62.396</b>	<b>231.486</b>
Finansielle poster		63.502	15.780	62.680	17.452
<b>Pengestrømme fra ordinær drift</b>		<b>219.780</b>	<b>337.173</b>	<b>125.076</b>	<b>248.938</b>
Selskabsskat		-57.836	-69.706	-48.594	-58.672
<b>Pengestrømme fra driftsaktivitet</b>		<b>161.944</b>	<b>267.467</b>	<b>76.482</b>	<b>190.266</b>
Køb/salg anlægsaktiver	20	-25.568	-19.255	-8.501	9.703
Køb/salg virksomheder	21	-10.488	30.541	-8.500	20.178
<b>Pengestrømme fra investeringsaktivitet</b>		<b>-36.056</b>	<b>11.286</b>	<b>-17.001</b>	<b>29.881</b>
Optagelse/nedbringelse gæld realkreditinstitutter		-85	-80	-85	-80
Optagelse/nedbringelse gæld kreditinstitutter		0	-7.946	0	-7.801
Tilgodehavender/gæld tilknyttede virksomheder		-	-	36.434	26.977
Tilgodehavender/gæld associerede virksomheder		1.464	0	4.671	-121
Kapitalindskud tilknyttede/associerede virksomheder		-	-	-12.000	0
Modtaget udbytte tilknyttede virksomheder		-	-	30.000	25.000
Modtaget udbytte associerede virksomheder		300	0	16.300	24.500
Betalt udbytte til aktionærer		-12.487	-11.072	-10.000	-8.000
<b>Pengestrømme finansieringsaktivitet</b>		<b>-10.808</b>	<b>-19.098</b>	<b>65.320</b>	<b>60.475</b>
<b>Ændring i likvider</b>		<b>115.080</b>	<b>259.655</b>	<b>124.801</b>	<b>280.622</b>
Likvidt beredskab 1. januar		1.348.337	1.088.682	1.266.645	986.023
<b>Likvidt beredskab 31. december</b>	22	<b>1.463.417</b>	<b>1.348.337</b>	<b>1.391.446</b>	<b>1.266.645</b>



## Noter til resultatopgørelsen

Note	Koncern		JP/Politikens Hus A/S	
	2014	2013	2014	2013
	DKK 1.000	DKK 1.000	DKK 1.000	DKK 1.000
<b>1 Nettoomsætning - primært segment</b>				
Dagblade	1.850.540	1.902.815		
Lokale ugeaviser	533.214	539.672		
Forlag	213.132	184.356		
Andet	531.386	547.693		
	<b>3.128.272</b>	<b>3.174.536</b>		
<b>2 Personaleomkostninger</b>				
Lønninger og gager	1.127.035	1.134.621	705.813	738.734
Pensioner	92.004	89.500	59.702	59.074
Andre omkostninger til social sikring	31.176	32.807	10.617	10.331
	<b>1.250.215</b>	<b>1.256.928</b>	<b>776.132</b>	<b>808.139</b>
Heraf udgør vederlag til direktion og bestyrelse:				
Direktion			12.123	26.697
Bestyrelse			3.450	5.385
			<b>15.573</b>	<b>32.082</b>
Gennemsnitlig antal beskæftigede medarbejdere	2.430	2.355	1.397	1.385
Direktionen er reduceret fra 4 til 3 personer i april 2014.				
<b>3 Af- og nedskrivninger immaterielle og materielle anlægsaktiver</b>				
Goodwill	30.034	28.092	142	0
Bygninger	15.133	15.018	12.694	12.586
Produktionsanlæg og maskiner	14.352	13.389	0	0
Andre anlæg, driftsmateriel og inventar	24.471	28.549	17.302	21.310
Fortjeneste og tab ved salg af anlægsaktiver	-704	-990	-505	-147
	<b>83.286</b>	<b>84.058</b>	<b>29.633</b>	<b>33.749</b>



## Noter til resultatopgørelsen

### Note

#### 4 Resultat kapitalandele tilknyttede virksomheder

Virksomhed	Hjemsted	Ejerandel	JP/Politikens Hus A/S' andel af resultat og egenkapital		
			Resultat før skat	Resultat efter skat	Egenkapital
			DKK 1.000	DKK 1.000	DKK 1.000
Politikens Lokaltidende A/S	København	100%	16.125	12.146	83.926
Erritsø Tryk A/S	Fredericia	100%	12.857	10.159	78.758
Ekstra Bladet Spil A/S	København	100%	439	330	3.174
mediacenter danmark a-s	København	100%	2.617	1.832	10.615
Ejendomsselskabet af 15. jan. 1988 A/S	Aarhus	100%	277	173	1.749
Portal Danmark A/S	Aarhus	100%	23	17	3.934
Watch Medier A/S	København	100%	-3.543	-2.698	682
Media Watch A/S	København	100%	-31	-31	696
Jobzonen A/S	København	100%	-4.359	-3.636	872
			<b>24.405</b>	<b>18.292</b>	<b>184.406</b>
Goodwill 31. december					-278
Afskrivning goodwill			-2.232	-2.232	-
			<b>22.173</b>	<b>16.060</b>	<b>184.128</b>

#### Kapitalandele tilknyttede virksomheder

	2014	2013
	DKK 1.000	DKK 1.000
Kostpris 1. januar	217.693	185.693
Årets til- og afgang	12.000	32.000
<b>Kostpris 31. december</b>	<b>229.693</b>	<b>217.693</b>
Op- og nedskrivninger 1. januar	-29.932	-12.336
Kursregulering	-1.693	-872
Årets til- og afgang	0	-17.425
Årets resultat	16.060	25.701
Årets udbytte	-30.000	-25.000
<b>Op- og nedskrivninger 31. december</b>	<b>-45.565</b>	<b>-29.932</b>
<b>Regnskabsmæssig værdi før modregning</b>	<b>184.128</b>	<b>187.761</b>
Kapitalandele med negativ værdi optaget under hensættelser	0	8.620
<b>Regnskabsmæssig værdi kapitalandele tilknyttede virksomheder 31. december</b>	<b>184.128</b>	<b>196.381</b>

## Noter til resultatopgørelsen

### Note

#### 5 Resultat kapitalandele associerede virksomheder

Virksomhed	Hjemsted	Ejerandel	Koncernens andel af resultat og egenkapital		
			Resultat før skat	Resultat efter skat	Egenkapital
			DKK 1.000	DKK 1.000	DKK 1.000
Saxo.com A/S	København	30%	581	333	4.545
			<b>581</b>	<b>333</b>	<b>4.545</b>
Goodwill 31. december					9.358
Afskrivning goodwill			-1.871	-1.871	-
			<b>-1.290</b>	<b>-1.538</b>	<b>13.903</b>

#### Kapitalandele associerede virksomheder

	2014	2013
	DKK 1.000	DKK 1.000
Kostpris 1. januar	12.564	70.618
Årets til- og afgang	0	-58.054
<b>Kostpris 31. december</b>	<b>12.564</b>	<b>12.564</b>
Op- og nedskrivninger 1. januar	3.177	-40.632
Årets til- og afgang	0	28.876
Årets resultat	-1.538	14.933
Årets udbytte	-300	0
<b>Op- og nedskrivninger 31. december</b>	<b>1.339</b>	<b>3.177</b>
<b>Regnskabsmæssig værdi associerede virksomheder 31. december</b>	<b>13.903</b>	<b>15.741</b>

## Noter til resultatopgørelsen

### Note

#### 5 Resultat kapitalandele associerede virksomheder - fortsat

Virksomhed	Hjemsted	Ejerandel	JP/Politikens Hus A/S' andel af resultat og egenkapital		
			Resultat før skat	Resultat efter skat	Egenkapital
			DKK 1.000	DKK 1.000	DKK 1.000
A/S Bladkompagniet	København	50%	-4.509	-4.585	13.283
Dansk Avis Omdeling A/S	Vejle	50%	3.573	2.622	11.507
InfoMedia Huset A/S	København	50%	2.496	1.552	3.339
Smart Response A/S	København	50%	717	520	10.390
Bilzonen A/S	København	32%	-206	-206	910
Saxo.com A/S	København	30%	581	333	4.545
			<b>2.652</b>	<b>236</b>	<b>43.974</b>
Goodwill 31. december					3.358
Afskrivning goodwill			-3.871	-3.871	-
			<b>-1.219</b>	<b>-3.635</b>	<b>47.332</b>

#### Kapitalandele associerede virksomheder

	2014	2013
	DKK 1.000	DKK 1.000
Kostpris 1. januar	120.753	194.807
Årets til- og afgang	0	-74.054
<b>Kostpris 31. december</b>	<b>120.753</b>	<b>120.753</b>
Op- og nedskrivninger 1. januar	-53.486	-93.461
Årets til- og afgang	0	46.301
Årets resultat	-3.635	18.174
Årets udbytte	-16.300	-24.500
<b>Op- og nedskrivninger 31. december</b>	<b>-73.421</b>	<b>-53.486</b>
<b>Regnskabsmæssig værdi kapitalandele associerede virksomheder 31. december</b>	<b>47.332</b>	<b>67.267</b>

## Noter til resultatopgørelsen

Note	Koncern		JP/Politikens Hus A/S	
	2014 DKK 1.000	2013 DKK 1.000	2014 DKK 1.000	2013 DKK 1.000
<b>6 Finansielle indtægter</b>				
Renteindtægter tilknyttede virksomheder	-	-	2.631	2.663
Kursgevinster værdipapirer	39.417	8.956	39.344	8.956
Øvrige renteindtægter	31.052	24.173	27.149	22.582
	<b>70.469</b>	<b>33.129</b>	<b>69.124</b>	<b>34.201</b>
<b>7 Finansielle omkostninger</b>				
Renteomkostninger tilknyttede virksomheder	-	-	248	175
Kurstab værdipapirer	4.081	14.652	3.939	14.478
Øvrige renteomkostninger	2.886	2.697	2.257	2.096
	<b>6.967</b>	<b>17.349</b>	<b>6.444</b>	<b>16.749</b>
<b>8 Skat af årets resultat</b>				
Aktuel skat	64.549	49.031	53.547	36.950
Regulering udskudt skat	-4.190	1.664	-2.000	2.216
Regulering aktuel skat tidligere år	5.882	376	7.105	207
Regulering udskudt skat tidligere år	-1.845	1.275	-2.993	1.499
	<b>64.396</b>	<b>52.346</b>	<b>55.659</b>	<b>40.872</b>
Skat af ordinært resultat kan forklares således:				
Beregnet skat af ordinært resultat	24,5%	25,0%		
Skatteeffekt af:				
Regulering beregnet skat associerede virksomheder	-0,3%	-2,3%		
Regulering effekt skatnedsættelse	-0,2%	-0,1%		
Ikke fradragsberettiget afskrivning goodwill	1,5%	1,2%		
Ikke fradragsberettigede omkostninger i øvrigt	0,3%	0,4%		
Andet herunder regulering tidligere år	1,4%	0,2%		
<b>Effektiv skatteprocent</b>	<b>27,2%</b>	<b>24,4%</b>		
<b>Betalte skatter</b>				
Betalte skatter i året vedrørende tidligere år	-1.446	13.923	2.170	16.787
Betalt acontoskat for året	59.282	55.783	46.424	41.885
	<b>57.836</b>	<b>69.706</b>	<b>48.594</b>	<b>58.672</b>

## Noter til aktiver

Note	Koncern		JP/Politikens Hus A/S	
	2014 DKK 1.000	2013 DKK 1.000	2014 DKK 1.000	2013 DKK 1.000
<b>9 Immaterielle anlægsaktiver</b>				
<b>Goodwill</b>				
Kostpris 1. januar	450.211	426.175	26.500	26.500
Udrangering	-37.185			
Kursregulering	-2.139	-1.493		
Til- og afgang virksomhedstransaktioner	11.500	10.131	8.500	
Årets tilgang	7.695	19.194		
Årets afgang		-3.796		
<b>Kostpris 31. december</b>	<b>430.082</b>	<b>450.211</b>	<b>35.000</b>	<b>26.500</b>
Af- og nedskrivninger 1. januar	316.933	289.643	26.500	26.500
Udrangering	-37.185			
Kursregulering	-702	-787		
Årets af- og nedskrivninger	30.034	28.092	142	
Afskrivninger årets afgang		-15		
<b>Af- og nedskrivninger 31. december</b>	<b>309.080</b>	<b>316.933</b>	<b>26.642</b>	<b>26.500</b>
<b>Regnskabsmæssig værdi 31. december</b>	<b>121.002</b>	<b>133.278</b>	<b>8.358</b>	<b>0</b>

## Noter til aktiver

### Note

10 Materielle anlægsaktiver	Koncern			
	Grunde og bygninger	Produktionsanlæg og maskiner	Andre anlæg driftsmateriel og inventar	Materielle anlæg under udførelse
	DKK 1.000	DKK 1.000	DKK 1.000	DKK 1.000
Kostpris 1. januar	406.966	245.677	420.512	2.687
Udrangering			-84.722	
Kursregulering			-720	
Til-afgang virksomhedstransaktioner			100	
Årets tilgang	403	5.102	9.140	5.072
Årets afgang	-36		-12.099	
<b>Kostpris 31. december</b>	<b>407.333</b>	<b>250.779</b>	<b>332.211</b>	<b>7.759</b>
Opskrivning 1. januar	375.000			
<b>Opskrivning 31. december</b>	<b>375.000</b>			
Af- og nedskrivninger 1. januar	272.452	200.855	375.027	
Udrangering			-84.722	
Kursregulering			-668	
Årets af- og nedskrivninger	15.133	14.352	24.471	
Afskrivninger årets afgang	-14		-10.954	
<b>Af- og nedskrivninger 31. december</b>	<b>287.571</b>	<b>215.207</b>	<b>303.154</b>	
<b>Regnskabsmæssig værdi 31. december</b>	<b>494.762</b>	<b>35.572</b>	<b>29.057</b>	<b>7.759</b>

Værdien af grunde og bygninger ifølge senest offentlige vurdering udgør TDKK 542.450 ( TDKK 542.450 i 2013).

## Noter til aktiver

### Note

#### 10 Materielle anlægsaktiver - fortsat

	JP/Politikens Hus A/S		
	Grunde og bygninger	Andre anlæg driftsmateriel og inventar	Materielle anlæg under udførelse
	DKK 1.000	DKK 1.000	DKK 1.000
Kostpris 1. januar	318.876	324.421	266
Udrangering		-84.722	
Årets tilgang	318	3.776	5.842
Årets afgang		-4.762	
<b>Kostpris 31. december</b>	<b>319.194</b>	<b>238.713</b>	<b>6.108</b>
Udrangering			
Opskrivning 1. januar	375.000		
<b>Opskrivning 31. december</b>	<b>375.000</b>		
Af- og nedskrivninger 1. januar	238.604	294.805	
Udrangering		-84.722	
Årets afskrivninger	12.694	17.302	
Afskrivninger årets afgang		-3.660	
<b>Af- og nedskrivninger 31. december</b>	<b>251.298</b>	<b>223.725</b>	
<b>Regnskabsmæssig værdi 31. december</b>	<b>442.896</b>	<b>14.988</b>	<b>6.108</b>

Værdien af grunde og bygninger ifølge senest offentlige vurdering udgør TDKK 507.900 ( TDKK 507.900 i 2013).

## Noter til aktiver

### Note

#### 11 Finansielle anlægsaktiver

	Koncern		JP/Politikens Hus A/S	
	Andre værdi- papirer og kapitalandele	Andre tilgode- havender	Andre værdi- papirer og kapitalandele	Andre tilgode- havender
	DKK 1.000	DKK 1.000	DKK 1.000	DKK 1.000
Kostpris 1. januar	18.537	7.982	10.257	566
Kursregulering		-12		
Årets tilgang	1.544	767	1.523	50
Årets afgang	-1.100	-1.184	-1.100	-301
<b>Kostpris 31. december</b>	<b>18.981</b>	<b>7.553</b>	<b>10.680</b>	<b>315</b>
<b>Regnskabsmæssig værdi 31. december</b>	<b>18.981</b>	<b>7.553</b>	<b>10.680</b>	<b>315</b>

### Note

#### 12 Varebeholdninger

	Koncern		JP/Politikens Hus A/S	
	2014	2013	2014	2013
	DKK 1.000	DKK 1.000	DKK 1.000	DKK 1.000
Råvarer og hjælpematerialer	3.351	2.848	304	291
Varer under fremstilling	4.295	3.009	4.295	3.009
Handelsvarer	22.556	24.071	21.309	23.156
<b>30.202</b>	<b>29.928</b>	<b>25.908</b>	<b>26.456</b>	



## Noter til passiver

Note	JP/Politikens Hus A/S	
	2014 DKK 1.000	2013 DKK 1.000
<b>13 Aktiekapital</b>		
<b>Aktiekapitalen består af:</b>		
Aktier fordelt à kr. 1.000 eller multipla heraf	50.000	50.000
	<b>50.000</b>	<b>50.000</b>

På generalforsamlingen giver hver aktie på kr. 1.000 én stemme.

	Koncern	
	2014 DKK 1.000	2013 DKK 1.000
<b>14 Minoritetsinteressers andel af egenkapital</b>		
Minoritetsinteresser 1. januar	2.494	3.405
Udbetalt udbytte	-2.487	-3.072
Til- og afgang i året	1.988	127
Andel af årets resultat	1.393	2.034
	<b>3.388</b>	<b>2.494</b>

	Koncern		JP/Politikens Hus A/S	
	2014 DKK 1.000	2013 DKK 1.000	2014 DKK 1.000	2013 DKK 1.000
<b>15 Hensættelse til udskudt skat</b>				
Saldo 1. januar	77.005	86.701	71.200	77.435
Effekt nedsættelse skatteprocent		-9.950		-9.950
Til-afgang virksomhedstransaktioner		-2.685		0
Regulering tidligere år	-1.845	1.275	-2.993	1.499
Årets regulering	-4.190	1.664	-2.000	2.216
	<b>70.970</b>	<b>77.005</b>	<b>66.207</b>	<b>71.200</b>
Specifikation af udskudt skat:				
Immaterielle anlægsaktiver	2.455	1.705	15	-495
Materielle anlægsaktiver	75.440	81.650	68.300	69.950
Tilgodehavender	4.730	6.770	4.420	6.820
Gældsforpligtelser mv.	-11.655	-13.120	-6.528	-5.075
	<b>70.970</b>	<b>77.005</b>	<b>66.207</b>	<b>71.200</b>

## Noter til passiver

Note	Koncern		JP/Politikens Hus A/S	
	2014 DKK 1.000	2013 DKK 1.000	2014 DKK 1.000	2013 DKK 1.000
<b>16 Langfristede gældsforpligtelser</b>				
Gæld realkredit- og kreditinstitutter, forfalder				
Efter 5 år	1.382	1.497	1.382	1.497
I perioden 1-5 år	423	397	423	397
	<b>1.805</b>	<b>1.894</b>	<b>1.805</b>	<b>1.894</b>
<b>17 Eventualforpligtelser mv.</b>				
<b>Sikkerhedsstillelser</b>				
<b>Ejer- og løsørepan</b>				
Pantebreve til sikkerhed for gæld realkreditinstitutter, nominel værdi	9.000	9.000	9.000	9.000
Regnskabsmæssig værdi	24.040	24.520	24.040	24.520
<b>Andre</b>				
Der er over for tredjemand stillet garanti, nominel værdi	31.000	31.200	31.000	31.000
Indeholdt i likvide beholdninger indgår garantistillelse overfor tredjemand, nominel værdi	0	4.167	0	4.167
<b>Selvskyldnerkautioner</b>				
Selvskyldnerkaution over for gæld kreditinstitutter, nominel værdi	3.500	3.500	0	0
<b>Leasingforpligtelser</b>				
Leasingforpligtelse andre driftsmidler og inventar				
Inden for 1 år	8.020	9.350	3.120	4.040
I perioden 1-5 år	8.700	11.510	2.790	5.190
	<b>16.720</b>	<b>20.860</b>	<b>5.910</b>	<b>9.230</b>
<b>Andre forpligtelser</b>				
Kapitalindsud Den Danske Presses Fællesindkøbs-Forening er stillet til sikkerhed for mellemværender med foreningen				
Regnskabsmæssig værdi	8.270	9.400	8.270	9.400

## Noter til passiver

### Note

#### 17 Eventualforpligtelser mv. - fortsat

##### **Retssager og erstatningskrav**

Koncernen er part i verserende sager og retssager, hovedsageligt vedrørende ophavsret og påståede krænkelse i forbindelse med medievirksomhed. Der er i årsrapporten indregnet forpligtelser til de sager, ledelsen vurderer har en økonomisk risiko.

##### **Andre forpligtelser**

JP/Politikens Hus A/S er administrationselskab i den sambeskattede koncern. Selskabet hæfter i henhold til selskabsskattelovens regler herom fra regnskabsåret 2013 for indkomstskatter mv. for de sambeskattede danske selskaber.

## Noter til pengestrømsopgørelsen

Note	Koncern		JP/Politikens Hus A/S	
	2014 DKK 1.000	2013 DKK 1.000	2014 DKK 1.000	2013 DKK 1.000
<b>18 Reguleringer</b>				
Af- og nedskrivninger	83.286	84.058	29.633	33.749
Finansielle indtægter	-70.469	-33.129	-69.124	-34.201
Finansielle omkostninger	6.967	17.349	6.444	16.749
Resultat kapitalandele tilknyttede virksomheder	-	-	-16.060	-25.701
Resultat kapitalandele associerede virksomheder	1.538	-14.933	3.635	-18.174
Skat af årets resultat	64.396	52.346	55.659	40.872
	<b>85.718</b>	<b>105.691</b>	<b>10.187</b>	<b>13.294</b>
<b>19 Ændringer i driftskapital</b>				
Varebeholdninger	-274	1.942	548	1.344
Tilgodehavender	-23.236	43.003	-28.345	56.931
Forudbetalinger	-12.239	-17.868	-15.186	-17.641
Kortfristede gældsforpligtelser	-66.247	33.786	-75.971	17.753
Ikke likvide virksomhedstransaktioner	0	-7.000	0	0
	<b>-101.996</b>	<b>53.863</b>	<b>-118.954</b>	<b>58.387</b>
<b>20 Køb/salg anlægsaktiver</b>				
<i>Køb/salg immaterielle og materielle anlægsaktiver</i>				
<b>Immaterielle anlægsaktiver</b>				
Goodwill	-7.695	-15.413	0	0
<b>Materielle anlægsaktiver</b>				
Grunde og bygninger	-403	-1.500	-318	-1.500
Produktionsanlæg og maskiner, andre anlæg, driftsmateriel og inventar	-19.314	-17.365	-9.618	-8.330
Salg materielle anlæg	1.871	3.524	1.607	507
<i>Køb/salg finansielle anlægsaktiver</i>				
<b>Finansielle anlægsaktiver</b>				
Andre kapitalandele og værdipapirer	-27	11.499	-172	19.026
	<b>-25.568</b>	<b>-19.255</b>	<b>-8.501</b>	<b>9.703</b>

## Noter til pengestrømsopgørelsen

Note	Koncern		JP/Politikens Hus A/S	
	2014 DKK 1.000	2013 DKK 1.000	2014 DKK 1.000	2013 DKK 1.000
<b>21 Køb/salg virksomheder</b>				
<i>Køb/salg tilknyttede virksomheder</i>				
Goodwill	-11.500	-2.000	-8.500	
Materielle anlægsaktiver	-100	-538		
Finansielle anlægsaktiver		-241		
Varebeholdninger		-1.759		
Tilgodehavender	-1.405	-4.022		
Udskudt skat		-2.865		
Kortfristet gæld	2.517	13.919		
Nettoaktiver	-10.488	2.494	-8.500	0
Koncerngoodwill		-8.131		
	<b>-10.488</b>	<b>-5.637</b>	<b>-8.500</b>	<b>0</b>
<i>Køb/salg tilknyttede/associerede virksomheder</i>				
Køb/salg tilknyttede virksomheder	-	-	0	-16.000
Køb/salg associerede virksomheder	0	36.178	0	36.178
	0	36.178	0	20.178
	<b>-10.488</b>	<b>30.541</b>	<b>-8.500</b>	<b>20.178</b>
<b>22 Likvidt beredskab 31. december</b>				
Værdipapirer	1.395.272	1.183.536	1.370.313	1.164.531
Likvide beholdninger	68.320	172.768	21.133	148.828
	1.463.592	1.356.304	1.391.446	1.313.359
Kreditinstitutter	-175	-7.967	0	-46.714
	<b>1.463.417</b>	<b>1.348.337</b>	<b>1.391.446</b>	<b>1.266.645</b>
Andel likvide beholdninger deponeret jf. note 17	0	4.167	0	4.167

## Noter, hvortil der ikke henvises

Note	Koncern		JP/Politikens Hus A/S	
	2014 DKK 1.000	2013 DKK 1.000	2014 DKK 1.000	2013 DKK 1.000
<b>23 Honorar til generalforsamlingsvalgte revisorer</b>				
<b>Deloitte</b>				
Revisionshonorar	1.750	2.000	730	750
Andre ydelser	310	640	200	175
	<b>2.060</b>	<b>2.640</b>	<b>930</b>	<b>925</b>
<b>Andre revisorer</b>				
Revisionshonorar	80	185		
Andre ydelser	30	155		
	<b>110</b>	<b>340</b>		

### 24 Nærtstående parter

Ingen parter har bestemmende indflydelse på selskabet.

Transaktioner med nærtstående parter er gennemført på normale markedsvilkår.  
Koncerninterne transaktioner er elimineret i koncernregnskabet.

### 25 Aktionærforhold

#### Udbytte

Bestyrelsen indstiller til generalforsamlingen, at der udbetales et udbytte på 20% af aktiekapitalen på TDKK 50.000 i alt TDKK 10.000, svarende til et udbytte på DKK 200 pr. aktie à DKK 1.000.

#### Aktionærer

Aktionærer, der ejer mere end 5 % af aktiekapitalen:

A/S Politiken Holding  
Rådhuspladsen 37, 1785 København V

Jyllands-Posten Holding A/S  
Grøndalsvej 3, 8260 Viby J.