

# JP/POLITIKENS HUS A/S

CVR. NR. 26 93 36 76

## ÅRSRAPPORT 2013

Årsrapporten er fremlagt og godkendt på selskabets  
ordinære generalforsamling den 3. marts 2014

\_\_\_\_\_  
Dirigent

**Indholdsfortegnelse****Side****Påtegninger**

Ledelsespåtegning	2
Den uafhængige revisors erklæringer	3

**Ledelsens beretning**

Selskabsoplysninger	4
Koncernoversigt	5
Hoved- og nøgletal for koncernen	6
Beretning	7

**Koncern- og årsregnskab**

Regnskabspraksis	9
Resultatopgørelse 1. januar – 31. december	15
Balance 31. december	16
Egenkapitalopgørelse	18
Pengestrømsopgørelse 1. januar – 31. december	20
Noter til resultatopgørelse	22
Noter til aktiver	27
Noter til passiver	31
Noter til pengestrømsopgørelse	34
Noter, hvortil der ikke henvises	36

## Ledespåtegning

Bestyrelse og direktion har dags dato behandlet og godkendt årsrapporten for regnskabsåret 1. januar – 31. december 2013 for JP/Politikens Hus A/S.

Årsrapporten er aflagt i overensstemmelse med årsregnskabsloven.

Det er vores opfattelse, at koncernregnskabet og årsregnskabet giver et retvisende billede af koncernens og selskabets aktiver, passiver, og finansielle stilling pr. 31. december 2013 samt resultatet af koncernens og selskabets aktiviteter og pengestrømme for regnskabsåret 1. januar - 31. december 2013.

Ledelsesberetningen indeholder efter vores opfattelse en retvisende redegørelse for de forhold, beretningen omhandler.

Årsrapporten indstilles til generalforsamlingens godkendelse.

København, den 3. februar 2014

### Direktion

Lars Henrik Munch

Jens Bruun

Henrik Schjerbeck

Stig Kirk Ørskov

### Bestyrelse

Jørgen Ejbøl

Jakob Skovgaard-Petersen

Tina Bryld

Anders Byriel

Mette Kynne Frandsen

Jeanette Fangel Løgstrup

Inge Elisabeth Meyer

Ole Ravnsbo

Bjarne Schilling

Uffe Ring-Petersen

## Den uafhængige revisors erklæringer

### Til kapitalejerne i JP/Politikens Hus A/S

#### Påtegning på koncernregnskabet og årsregnskabet

Vi har revideret koncernregnskabet og årsregnskabet for JP/Politikens Hus A/S for regnskabsåret 1. januar – 31. december 2013, der omfatter anvendt regnskabspraksis, resultatopgørelse, balance, egenkapitalopgørelse, pengestrømsopgørelse og noter for såvel koncernen som moderselskabet. Koncernregnskabet og årsregnskabet aflægges efter årsregnskabsloven.

#### Ledelsens ansvar for koncernregnskabet og årsregnskabet

Ledelsen har ansvaret for udarbejdelsen af et koncernregnskab og et årsregnskab, der giver et retvisende billede i overensstemmelse med årsregnskabsloven. Ledelsen har endvidere ansvaret for den interne kontrol, som ledelsen anser for nødvendig for at udarbejde et koncernregnskab og et årsregnskab uden væsentlig fejlinformation, uanset om denne skyldes besvigelser eller fejl.

#### Revisors ansvar

Vores ansvar er at udtrykke en konklusion om koncernregnskabet og årsregnskabet på grundlag af vores revision. Vi har udført revisionen i overensstemmelse med internationale standarder om revision og yderligere krav ifølge dansk revisorlovgivning. Dette kræver, at vi overholder etiske krav samt planlægger og udfører revisionen for at opnå høj grad af sikkerhed for, om koncernregnskabet og årsregnskabet er uden væsentlig fejlinformation.

En revision omfatter udførelse af revisionshandlinger for at opnå revisionsbevis for beløb og oplysninger i koncernregnskabet og årsregnskabet. De valgte revisionshandlinger afhænger af revisors vurdering, herunder vurdering af risici for væsentlig fejlinformation i koncernregnskabet og årsregnskabet, uanset om denne skyldes besvigelser eller fejl. Ved risikovurderingen overvejer revisor intern kontrol, der er relevant for virksomhedens udarbejdelse af et koncernregnskab og et årsregnskab, der giver et retvisende billede. Formålet hermed er at udforme revisionshandlinger, der er passende efter omstændighederne, men ikke at udtrykke en konklusion om effektiviteten af virksomhedens interne kontrol. En revision omfatter endvidere vurdering af, om ledelsens valg af regnskabspraksis er passende, om ledelsens regnskabsmæssige skøn er rimelige samt den samlede præsentation af koncernregnskabet og årsregnskabet.

Det er vores opfattelse, at det opnåede revisionsbevis er tilstrækkeligt og egnet som grundlag for vores konklusion.

Revisionen har ikke givet anledning til forbehold.

#### Konklusion

Det er vores opfattelse, at koncernregnskabet og årsregnskabet giver et retvisende billede af koncernens og selskabets aktiver, passiver og finansielle stilling pr. 31. december 2013 samt af resultatet af koncernens og selskabets aktiviteter og pengestrømme for regnskabsåret 1. januar – 31. december 2013 i overensstemmelse med årsregnskabsloven.

#### Udtalelse om ledelsesberetningen

Vi har i henhold til årsregnskabsloven gennemlæst ledelsesberetningen. Vi har ikke foretaget yderligere handlinger i tillæg til den udførte revision af koncernregnskabet og årsregnskabet. Det er på denne baggrund vores opfattelse, at oplysningerne i ledelsesberetningen er i overensstemmelse med koncernregnskabet og årsregnskabet.

København, den 3. februar 2014

#### Deloitte

Statsautoriseret Revisionspartnerselskab

Henrik Vedel  
statsautoriseret revisor

Jens Sejer Pedersen  
statsautoriseret revisor

## Selskabsoplysninger

### Selskabet

JP/Politikens Hus A/S  
Grøndalsvej 3  
8260 Viby J.  
Telefon 87 38 38 38

Rådhuspladsen 37  
1785 København V  
Telefon 33 11 85 11

CVR-nr. 26 93 36 76  
Regnskabsår: 1. januar – 31. december  
Hjemstedskommune: Aarhus

### Bestyrelse

Jørgen Ejbøl (formand)  
Jakob Skovgaard-Petersen (næstformand)  
Tina Bryld \*  
Anders Byriel  
Mette Kynne Frandsen  
Jeanette Fangel Løgstrup  
Inge Elisabeth Meyer \*  
Ole Ravnsbo  
Bjarne Schilling \*  
Uffe Ring-Petersen \*  
\*) medarbejdervalgt

### Direktion

Administrerende direktør Lars Henrik Munch  
Direktør Jens Bruun  
Koncernøkonomidirektør Henrik Schjerbeck  
Direktør Stig Kirk Ørskov

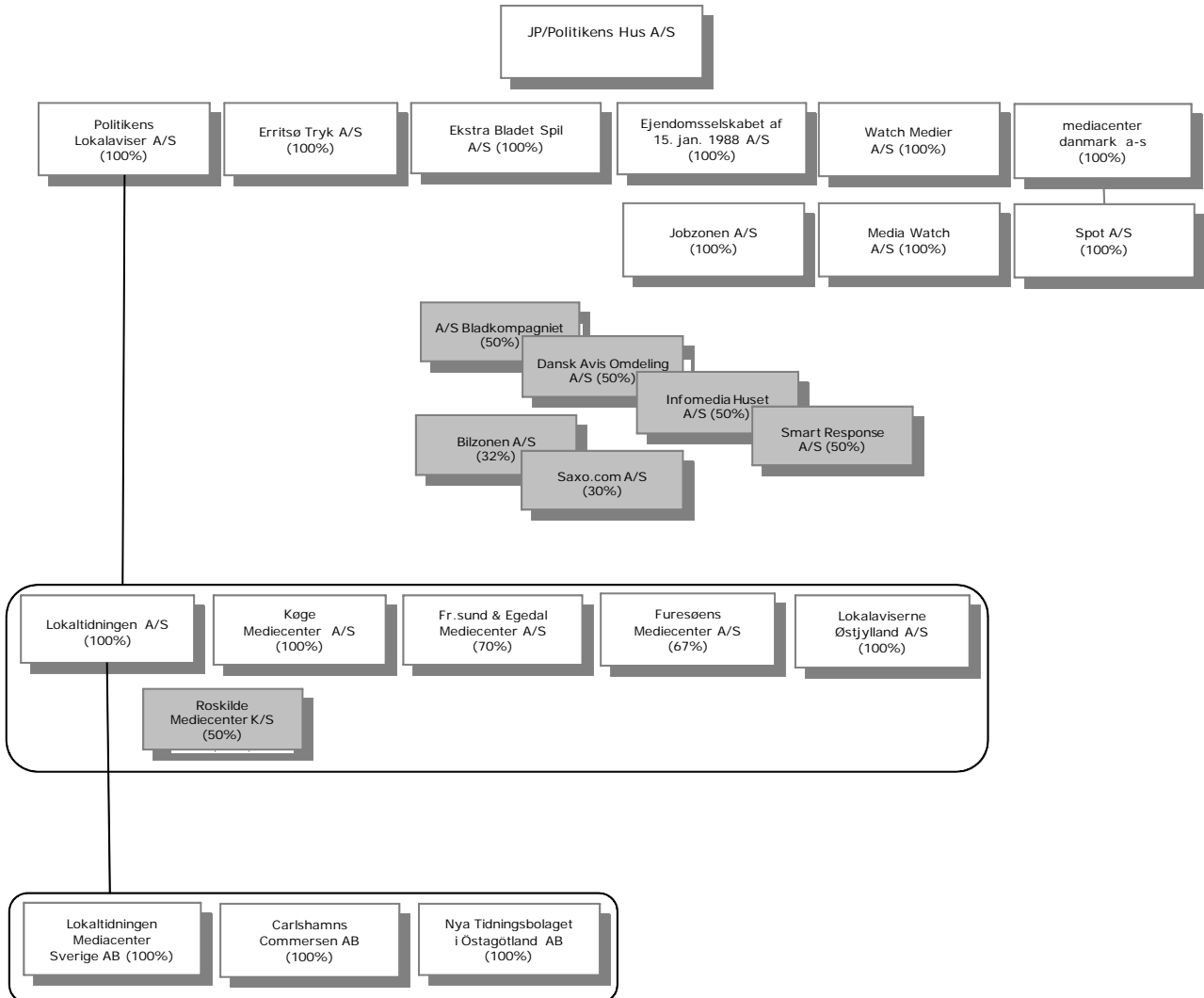
### Revision

Deloitte, Statsautoriseret Revisionspartnerselskab

### Godkendelse

Årsrapporten er fremlagt og godkendt på selskabets ordinære generalforsamling den 3. marts 2014

## Koncernoversigt



### Tilknyttede aktive virksomheder

Koncernen omfatter i øvrigt følgende ikke driftsaktive tilknyttede virksomheder pr. 31.12. 2013:  
 Portal Danmark A/S (100%) og Politikens Lokalradioer ApS (100%), Vestbo Anden Forsaljning AB (100%) og Malmømagasinet AB (100%).

### Associerede aktive virksomheder

Note 1: Midtjyllands Ugeaviser Holding A/S (35%) og Ritzau Bureau af 2012 A/S (22,6%) er indregnet under posten Andre kapitalandele.

Koncernen omfatter i øvrigt følgende ikke driftsaktive associerede virksomheder pr. 31.12. 2013:  
 Komplementaraktieselskabet Roskilde Mediecenter (50%)

**Hoved- og nøgletal for koncernen**

	2013	2012	2011	2010	2009
<b>Hovedtal – mio. kr.</b>					
Nettoomsætning	3.174,5	3.335,4	3.385,8	3.266,2	3.272,4
Resultat af ordinær primær drift	176,4	141,7	208,7	221,5	21,6
Resultat af primær drift	183,5	149,4	217,2	234,1	31,7
Resultat af finansielle poster	30,7	43,6	21,9	33,1	46,3
Resultat før skat	214,2	193,1	239,1	267,1	69,6
Årets resultat	161,8	144,2	174,5	182,9	39,9
<b>Balance – mio. kr.</b>					
Egenkapital	1.507,3	1.347,3	1.059,4	895,8	718,3
Balancesum	2.527,8	2.388,7	2.081,4	1.946,6	1.749,7
Investering materielle anlægsaktiver	18,9	25,1	45,4	38,9	75,1
<b>Pengestrøm – mio. kr.</b>					
Pengestrømme driftsaktivitet	267,5	237,8	267,6	306,2	271,2
Pengestrømme investeringsaktivitet	11,3	-34,2	-161,7	-24,2	-111,2
Pengestrømme finansieringsaktivitet	-19,1	-25,1	-6,5	-8,6	-1,3
Årets forskydning i likvider	259,7	178,6	99,4	273,5	158,6
<b>Nøgletal - %</b>					
Overskudsgrad	5,8	4,5	6,4	7,2	1,0
Egenkapitalforrentning	11,3	12,0	17,9	22,3	5,7
Egenkapitalandel	59,6	56,4	51,2	46,0	41,1
Antal medarbejdere	2.355	2.435	2.405	2.345	2.530

## Beretning

### Formål og ejerskab

Formålet for JP/Politikens Hus er at formidle nyheder, debat og underholdning. Koncernen er en af Danmarks førende medievirksomheder inden for trykte og digitale udgivelser. JP/Politikens Hus ejes ligeligt af A/S Politiken Holding og Jyllands-Posten Holding A/S. Bag holdingselskaberne står Politiken-Fonden og Jyllands-Postens Fond.

### Aktiviteter og udvikling

Publicisme er omdrejningspunktet for alle koncernens aktiviteter. JP/Politikens Hus udgiver Ekstra Bladet, Morgenavisen Jyllands-Posten og Politiken, som er førende på trykte og digitale medier. JP/Politikens Hus rummer også udgivelsen af 92 lokale gratis ugeaviser i Danmark og Sydsverige, forlagsaktivitet samt trykkeri- og distributionsvirksomhed i tilknytning til hovedaktiviteterne.

JP/Politikens Hus fik igen i 2013 et tilfredsstillende økonomisk resultat. Printannoncemarkedet har været under betydeligt pres som følge af den svage samfundsøkonomiske udvikling. Til trods herfor har koncernens dagblade fastholdt den samlede annonceomsætning for femte år i træk i kraft af fortsat vækst på de digitale annonceaktiviteter. Dagbladenes vedholdende fokus på redaktionel indholdsudvikling bidrager endvidere til at sikre årets resultat. Dertil kommer stor resultatfremgang for JP/Politikens Forlag og Politikens Lokalaviser. Alle koncernens forretninger har gennem året konsolideret deres stærke markedspositioner og er samlet ved årets udgang i kontakt med flere danskere end tidligere.

Udviklingen på obligationsmarkedet medførte et fald i det finansielle resultat og et afkast på 30,7 mio. kroner mod 43,6 mio. kroner året før.

#### *Dagbladenes digitale transformation er vellykket*

Ekstra Bladet, Morgenavisen Jyllands-Posten og Politiken fastholder en høj lønsomhed i de trykte udgivelser og fortsætter samtidig den digitale vækst. Alle tre dagblade har i 2013 indført betaling for digitalt indhold med succes. Høj lønsomhed gennem året er sikret ved effektiviseringer og besparelser og fortsat tilpasning af alle aktiviteter til de strukturelle forandringer i markedet og et fortsat konjunkturelt pres.

#### *Lokale ugeaviser i resultatfremgang – tilfredsstillende fremgang i Sverige*

Politikens Lokalaviser har i 2013 en betydelig resultatfremgang. Resultatet er båret af en vellykket integration af tilkøbte aktiviteter, fortsatte effektiviseringer og tilpasninger samt en tilfredsstillende fremgang i de svenske lokalavisaktiviteter. Koncernen står ved udgangen af 2013 bag udgivelsen af 92 ugeavistitler – 50 titler i Danmark og 42 titler i Sverige.

#### *JP/Politikens Forlag leverer historisk godt resultat*

Resultatet for 2013 er det bedste resultat i forlagets historie. Resultatet er båret af en række godt sælgende forfattere, en betydelig eksport af flere af forlagets forfattere til det globale bogmarked og stærkt øget vækst i salg af bøger inden for sundhedsområdet. Forlagets samlede markedsposition er styrket i 2013.

### Økonomisk udvikling

2013 kendetegnes ved et øget overskud på koncernens hovedaktiviteter. Koncernens primære driftsresultat udgør i 2013 et overskud på 183,5 mio. kroner mod et overskud på 149,4 mio. kroner i 2012. Resultatet før skat udgør 214,2 mio. kroner i 2013 mod 193,1 mio. kroner i 2012. Resultatet er tilfredsstillende i lyset af en uændret svag udvikling i dansk økonomi.

Koncernens samlede indtægter i 2013 blev 3.181,6 mio. kroner mod 3.343,2 mio. kroner i 2012. Koncernens balance viser aktiver på 2.527,8 mio. kroner og en egenkapital på 1.507,3 mio. kroner. Sammenlignet med 2012 er aktiverne øget med 139,1 mio. kroner, og egenkapitalen er øget med 160 mio. kroner.

Årsrapporten er ikke påvirket af usikkerhed ved indregning og måling, men resultatet er siden 2010 påvirket af særlige sikkerhedsomkostninger som led i et øget beredskab.



## Beretning

### Kapitalberedskab

På baggrund af resultatet udgør pengestrømme fra koncernens driftsaktivitet 267,5 mio. kroner mod 237,8 mio. kroner i 2012. De samlede investeringer i immaterielle og materielle anlægsaktiver i koncernen udgjorde netto 34,3 mio. kroner mod 41,4 mio. kroner i 2012.

Pengestrømme fra finansieringsaktivitet er negative og udgør 19,1 mio. kroner mod 25,1 mio. kroner året før. Koncernens likvide beredskab er øget fra 1.088,7 mio. kroner i 2012 til 1.348,3 mio. kroner i 2013.

### Forventninger til 2014

JP/Politikens Hus forventer, at resultatet for 2014 vil være på samme niveau som i 2013.

### Moderselskabet – aktiviteter og økonomisk udvikling

Hovedaktiviteter i JP/Politikens Hus A/S er de tre landsdækkende dagblade Ekstra Bladet, Morgenavisen Jyllands-Posten og Politiken samt JP/Politikens Forlag. Den tidligere helejede tilknyttede virksomhed JP/Politikens Forlagshus A/S blev per 1. januar 2013 fusioneret ind i moderselskabet JP/Politikens Hus A/S. Sammenligningstal for regnskabsåret 2012 er tilpasset, som havde virksomhederne været fusioneret fra 1. januar 2012.

Resultatet i moderselskabet er et overskud på 200,7 mio. kroner før skat. I 2012 var resultatet et overskud på 180,8 mio. kroner før skat. Efter skat udgør årets resultat et overskud på 159,8 mio. kroner mod et overskud på 142,6 mio. kroner i 2012.

Moderselskabets primære driftsresultat er et overskud på 139,4 mio. kroner mod et overskud i 2012 på 106,4 mio. kroner. Moderselskabets samlede aktiver er på 2.372,9 mio. kroner og egenkapitalen på 1.504,8 mio. kroner.

Pengestrømmen fra driftsaktiviteter udgør 190,3 mio. kroner. Ændringen i likvide beholdninger er positiv og udgør 280,6 mio. kroner. De samlede likvide beholdninger udgør 1.266,6 mio. kroner ultimo 2013.

Resultatet fra tilknyttede virksomheder udviser i 2013 et overskud på 25,7 mio. kroner mod et overskud på 14,9 mio. kroner i 2012, og resultatet fra associerede virksomheder udviser i 2013 et overskud på 18,2 mio. kroner mod et overskud på 6,6 mio. kroner i 2012.

### Særlige risici (drift, kredit, valuta, finansielt)

Koncernens risici knyttet til drift og finansiering er afhængige af den markedsmæssige udvikling. Koncernen har ingen positioner af betydning i fremmed valuta. Der er ikke i forhold til enkeltkunder usædvanlige eller væsentlige kreditrisici, der ikke allerede er afdækket ved hensættelser eller garantier.

### Begivenheder efter regnskabsårets afslutning

Der er fra balancedagen og frem til i dag ikke indtrådt forhold, som ændrer vurderingen af årsrapporten.

### Redegørelse samfundsansvar og måltal for det underrepræsenterede køn, jf. årsregnskabslovens §§ 99a og 99b

JP/Politikens Hus er organiseret i selvstændige redaktionelle enheder og har derfor fravalgt at samle koncernens aktiviteter vedrørende samfundsansvar i fælles politikker, herunder politikker vedrørende respekt for menneskerettigheder og reduktion af klimapåvirkninger ved virksomhedens aktiviteter. Måltal for andel af det underrepræsenterede køn og politik herfor er udarbejdet som en fælles målsætning for koncernen.

En beskrivelse af arbejdet med samfundsansvar og arbejdet for at opfylde målsætningen for det underrepræsenterede køn er placeret på koncernens hjemmeside ([jppol.dk/da/specialsider/om-os/samfundsansvar.aspx](http://jppol.dk/da/specialsider/om-os/samfundsansvar.aspx)).

## Regnskabspraksis

### Regnskabsgrundlag

Årsrapporten er aflagt i overensstemmelse med årsregnskabslovens bestemmelser for store virksomheder i regnskabsklasse C.

JP/Politikens Hus A/S er fusioneret med dattervirksomheden JP/Politikens Forlagshus A/S med virkning per 1. januar 2013. Fusionen er gennemført efter sammenlægningsmetoden, hvorefter de overtagne identificerbare aktiver og forpligtelser i JP/Politikens Forlagshus A/S i årsregnskabet sammenlægges med det fortsættende selskabs tilsvarende aktiver og forpligtelser uden opgørelse og indregning af goodwill. Sammenligningstal for regnskabsåret 2012 er tilpasset, som havde virksomhederne været fusioneret fra 1. januar 2012.

Årsrapporten er aflagt efter samme regnskabspraksis som sidste år.

### Generelt om indregning og måling

Aktiver indregnes i balancen, når det som følge af en tidligere begivenhed er sandsynligt, at fremtidige økonomiske fordele vil tilflyde koncernen, og aktivets værdi kan måles pålideligt.

Forpligtelser indregnes i balancen, når koncernen som følge af en tidligere begivenhed har en retlig eller faktisk forpligtelse, og det er sandsynligt, at fremtidige økonomiske fordele vil fragå koncernen, og forpligtelsens værdi kan måles pålideligt.

Ved første indregning måles aktiver og forpligtelser til kostpris. Måling efter første indregning sker som beskrevet for hver enkelt regnskabspost nedenfor. Ved indregning og måling tages hensyn til forudsigelige risici og tab, der fremkommer, inden årsrapporten aflægges, og som be- eller afkræfter forhold, der eksisterede på balancedagen.

I resultatopgørelsen indregnes indtægter, i takt med at de indtjenes, mens omkostninger indregnes med de beløb, der vedrører regnskabsåret.

### Koncernregnskabet

Koncernregnskabet omfatter de virksomheder (tilknyttede virksomheder), hvor modervirksomheden JP/Politikens Hus A/S har bestemmende indflydelse. I koncernregnskabet indregnes dattervirksomhedernes regnskabsposter 100 pct. Minoritetsinteressernes forholdsmæssige andel af resultat og nettoaktiverne præsenteres som særskilte poster i henholdsvis resultatopgørelsen og balancen.

Virksomheder, hvori koncernen direkte eller indirekte besidder mellem 20 pct. og 50 pct. af stemmerettighederne og udøver en betydelig, men ikke bestemmende indflydelse, indregnes som associerede virksomheder. I koncernregnskabet indregnes fælleslede associerede virksomheder ved pro rata metoden.

Koncernregnskabet udarbejdes på grundlag af regnskaber for moderselskabet, tilknyttede virksomheder og fælleslede associerede virksomheder. Udarbejdelse af koncernregnskabet sker ved sammenlægning af regnskabsposter af ensartet karakter.

Ved konsolideringen foretages eliminerings af interne indtægter og udgifter, interne mellemværender samt fortjenester og tab ved dispositioner internt mellem de konsoliderede virksomheder. Pro rata konsoliderede associerede virksomheder elimineres forholdsmæssigt.

### Virksomhedssammenslutninger

Nyerhvervede eller nystiftede virksomheder indregnes i koncernregnskabet fra overtagelsestidspunktet. Solgte eller afviklede virksomheder indregnes i den konsoliderede resultatopgørelse frem til afståelses-/afviklingstidspunktet. Sammenligningstal korrigeres ikke for nyhvervede eller solgte virksomheder.

Ved køb af nye virksomheder anvendes overtagelsesmetoden, hvorefter de nytilkøbte virksomheders identificerbare aktiver og forpligtelser måles til dagsværdi på overtagelsestidspunktet. Der tages hensyn til skatteeffekten af foretagne omvurderinger.

## Regnskabspraksis

### Virksomhedssammenslutninger (fortsat)

Positive forskelsbeløb mellem kostprisen for den erhvervede kapitalandel og dagsværdien af de overtagne aktiver og forpligtelser indregnes under immaterielle anlægsaktiver og afskrives systematisk over resultatopgørelsen efter en individuel vurdering af brugstiden, dog maksimalt 10 år.

### Omregning af fremmed valuta

Transaktioner i fremmed valuta omregnes ved første indregning til transaktionsdagens kurs. Tilgodehavender, gældsforpligtelser og andre monetære poster i fremmed valuta, der ikke er afregnet på balancedagen, omregnes til balancedagens valutakurs.

Valutakursdifferencer, der opstår mellem transaktionsdagens kurs og kursen på betalingsdagen henholdsvis balancedagens kurs, indregnes i resultatopgørelsen som finansielle poster. Anlægsaktiver og andre ikke monetære poster, der er købt i fremmed valuta, omregnes til historiske kurser.

Ved indregning af udenlandske tilknyttede virksomheder, der er selvstændige enheder, omregnes resultatopgørelsens poster til gennemsnitlige valutakurser, der ikke afviger væsentligt fra transaktionsdagens kurser. Balanceposterne omregnes til balancedagens kurser.

Valutakursreguleringer opstået ved omregning af udenlandske tilknyttede virksomheders egenkapital ved årets begyndelse til balancedagens kurser inklusive lånemellemværender, der anses for en del af investeringen i tilknyttede virksomheder samt ved omregning af resultatopgørelser fra gennemsnitskurser til balancedagens valutakurs indregnes direkte på egenkapitalen. Goodwill betragtes som tilhørende den selvstændige udenlandske enhed og omregnes til balancedagens kurs.

## Resultatopgørelsen

### Nettoomsætning

Nettoomsætning indregnes i resultatopgørelsen, når levering og risikoovergang til køber har fundet sted.

### Fremstillings- og distributionsomkostninger

Posten indeholder forbrug af direkte og indirekte omkostninger, der afholdes for at opnå nettoomsætningen. I fremstillings- og distributionsomkostninger indregnes råvarer og hjælpematerialer ved produktion, redaktionelle omkostninger, direkte reklame- og salgsomkostninger samt distributionsomkostninger.

### Andre driftsindtægter

Posten indeholder driftsindtægter af sekundær karakter i forhold til hovedaktiviteter.

### Finansielle poster

Finansielle poster omfatter renteindtægter og rentekomkostninger, realiserede og urealiserede kursgevinster og -tab vedrørende værdipapirer, gældsforpligtelser og transaktioner i fremmed valuta, amortiseringstillæg vedrørende prioritetsgæld, kontantrabatter mv. samt tillæg og godtgørelser under acontoskatteordningen.

### Skat

Årets skat, der består af årets aktuelle skat og forskydning i udskudt skat, indregnes i resultatopgørelsen med den del, der kan henføres til årets resultat, og direkte på egenkapitalen med den del, der kan henføres til posteringer på egenkapitalen.

Aktuelle skatteforpligtelser, henholdsvis tilgodehavende aktuel skat, indregnes i balancen opgjort som beregnet skat af årets skattepligtige indkomst reguleret for betalt acontoskat.

## Regnskabspraksis

### Balancen

#### Immaterielle anlægsaktiver

Goodwill afskrives lineært over den vurderede brugstid, der fastlægges på baggrund af ledelsens erfaringer inden for de enkelte forretningsområder. Der foretages lineære afskrivninger baseret på følgende vurdering af aktivernes forventede brugstider:

Goodwill	3-10 år
----------	---------

Afskrivningsperioden udgør sædvanligvis 5 år, men kan udgøre op til 10 år for strategisk erhvervede virksomheder med en stærk markedsposition og langsigtet indtjeningsprofil, såfremt den længere afskrivningsperiode vurderes bedre at afspejle nytteværdien.

Goodwill nedskrives til genindvindingsværdi, såfremt denne er lavere end den regnskabsmæssige værdi.

#### Materielle anlægsaktiver

Grunde og bygninger, produktionsanlæg og maskiner samt andre anlæg, driftsmateriel og inventar måles til kostpris med tillæg af opskrivning og fradrag af akkumulerede af- og nedskrivninger. Der afskrives ikke på grunde.

Kostprisen omfatter anskaffelsesprisen, omkostninger direkte tilknyttet anskaffelsen samt omkostninger til klargøring af aktivet indtil det tidspunkt, hvor aktivet er klar til at blive taget i brug. For egenfremstillede aktiver omfatter kostprisen direkte og indirekte omkostninger til materialer, komponenter, underleverandører og lønninger. Investeringer i it-systemer, herunder udviklingsomkostninger og software, der indgår som en integreret del af produktions- og administrative systemer, indregnes under posten 'Andre anlæg, driftsmateriel og inventar'.

Afskrivningsgrundlaget for bygninger er tilnærmet dagsværdi med fradrag af forventet restværdi efter afsluttet brugstid. Afskrivningsgrundlaget for øvrige materielle anlægsaktiver er kostpris med fradrag af forventet restværdi efter afsluttet brugstid. Der foretages lineære afskrivninger baseret på følgende vurdering af aktivernes forventede brugstider:

Bygninger	35-50 år
Installationer	5-10 år
Produktionsanlæg og maskiner	5-20 år
Andre anlæg, driftsmateriel og inventar	3-6 år

Anskaffelser til under 25 t. kroner per enhed indregnes som omkostninger i resultatopgørelsen på anskaffelsestidspunktet.

Materielle anlægsaktiver nedskrives til genindvindingsværdi, såfremt denne er lavere end regnskabsmæssig værdi.

Fortjeneste og tab ved afhændelse af materielle anlægsaktiver opgøres som forskellen mellem salgsprisen med fradrag af salgsomkostninger og den regnskabsmæssige værdi på salgstidspunktet. Fortjeneste eller tab indregnes i resultatopgørelsen sammen med af- og nedskrivninger.

#### Kapitalandele i tilknyttede og associerede virksomheder

Kapitalandele indregnes og måles efter den indre værdis metode. Dette indebærer, at kapitalandelene i balancen måles til den forholdsmæssige andel af virksomhedernes regnskabsmæssige indre værdi med tillæg af koncerngoodwill og med fradrag af urealiserede koncerninterne fortjenester.

I resultatopgørelsen indregnes andel af virksomhedernes resultat efter skat og efter eliminering af urealiserede koncerninterne fortjenester og med fradrag af afskrivning på koncerngoodwill.

## Regnskabspraksis

### Kapitalandele i tilknyttede og associerede virksomheder (fortsat)

Kapitalandele med negativ regnskabsmæssig indre værdi måles til nul, og et eventuelt tilgodehavende hos disse virksomheder nedskrives med andel af den negative indre værdi, i det omfang det vurderes uerholdeligt. Såfremt den regnskabsmæssige negative indre værdi overstiger tilgodehavendet, indregnes det resterende beløb under hensatte forpligtelser, i det omfang der er en retlig eller faktisk forpligtelse til at dække disse.

Nettoopskrivning af kapitalandele overføres i forbindelse med resultatdisponeringen til reserve for nettoopskrivning efter den indre værdis metode.

### Andre værdipapirer og kapitalandele

Kapitalandele i andre virksomheder indregnet under anlægsaktiver omfatter virksomheder, hvori der ikke udøves en betydelig indflydelse, der måles til anskaffelsværdi eller en lavere skønnet værdi.

### Varebeholdninger

Varebeholdninger måles til kostpris opgjort efter FIFO-princippet eller nettorealisationsværdi, hvor denne er lavere.

Kostprisen for handelsvarer, råvarer og hjælpematerialer omfatter anskaffelsespris med tillæg af hjemtagelsesomkostninger. Kostprisen for fremstillede varer samt varer under fremstilling omfatter omkostninger til råvarer, hjælpematerialer og direkte løn samt indirekte produktionsomkostninger.

Nettorealisationsværdi for varebeholdninger opgøres som forventet salgspris med fradrag af færdiggørelsesomkostninger og omkostninger, der skal afholdes for at effektuere salget. Der foretages nedskrivning på ukurante varer, herunder langsomt omsættelige varer, på grundlag af en individuel vurdering.

### Tilgodehavender

Tilgodehavender måles til amortiseret kostpris, der sædvanligvis svarer til nominal værdi, med fradrag af nedskrivninger til imødegåelse af forventede tab.

### Periodeafgrænsningsposter

Periodeafgrænsningsposter indregnet under aktiver omfatter afholdte omkostninger, der vedrører efterfølgende regnskabsår. Periodeafgrænsningsposter måles til amortiseret kostpris, der sædvanligvis svarer til nominal værdi.

### Værdipapirer

Værdipapirer indregnet under omsætningsaktiver omfatter børsnoterede obligationer og kapitalandele, der måles til dagsværdi (børsværdi) på balancedagen.

### Egenkapital

Udbytte indregnes som en gældsforpligtelse på tidspunktet for vedtagelse på generalforsamlingen. Det foreslåede udbytte for regnskabsåret vises som en særskilt post under egenkapitalen.

### Hensættelse til udskudt skat

Udskudt skat indregnes af alle midlertidige forskelle mellem regnskabsmæssige og skattemæssige værdier af aktiver og forpligtelser. Der indregnes dog ikke udskudt skat af midlertidige forskelle vedrørende ikke-skattemæssigt afskrivningsberettiget goodwill samt andre poster opstået på anskaffelsestidspunktet uden at have effekt på det regnskabsmæssige resultat eller den skattepligtige indkomst.

Udskudt skat måles på grundlag af de skatteregler og skattesatser, der med balancedagens lovgivning forventes at være gældende, når den udskudte skat forventes udløst som aktuel skat. Ændring i udskudt skat som følge af ændringer i skattesatser indregnes i resultatopgørelsen, med mindre den udskudte skat kan henføres til transaktioner, der tidligere er indregnet direkte på egenkapitalen. I sidstnævnte tilfælde indregnes ændringen ligeledes direkte på egenkapitalen.

Den skattemæssige værdi af aktiverne opgøres med udgangspunkt i den planlagte anvendelse af det enkelte aktiv.

## Regnskabspraksis

### Hensættelse til udskudt skat (fortsat)

Udskudte skatteaktiver, herunder skatteværdien af fremførselsberettiget underskud, indregnes i balancen med den værdi, aktivet forventes at kunne realiseres til, enten ved modregning i udskudte skatteforpligtelser eller som netto skatteaktiv.

### Hensatte forpligtelser

Hensatte forpligtelser indregnes som et skøn, når der foreligger en retlig eller faktisk forpligtelse, og det er sandsynligt, at forpligtelsen vil medføre et forbrug af økonomiske ressourcer.

### Gæld realkreditinstitutter

Gæld realkreditinstitutter måles på tidspunktet for lånoptagelse til kostpris, svarende til det modtagne provenu efter fradrag af afholdte transaktionsomkostninger. Efterfølgende måles prioritetsgæld til amortiseret kostpris, svarende til den kapitaliserede værdi ved anvendelse af den effektive rentes metode.

### Andre finansielle forpligtelser

Andre finansielle forpligtelser indregnes til amortiseret kostpris, der sædvanligvis svarer til nominel værdi.

### Periodeafgrænsningsposter

Periodeafgrænsningsposter indregnet under passiver omfatter modtagne indtægter, herunder modtagne forudbetalinger på avisabonnementer, der vedrører efterfølgende regnskabsår. Forudbetalte avisabonnementer præsenteres som en særskilt post under passiverne benævnt 'Modtagne forudbetalinger abonnementer'.

Periodeafgrænsningsposter måles til amortiseret kostpris, der sædvanligvis svarer til nominel værdi.

## Øvrige oplysninger

### Leasingforhold

Leasingforpligtelser vedrørende operationelt leasede aktiver oplyses under eventualforpligtelser. Leasingforpligtelsen er opgjort som fremtidige betalinger uden tilbagediskontering.

### Pengestrømsopgørelse

Pengestrømsopgørelsen for koncernen og moderselskabet er opstillet efter den indirekte metode og viser pengestrømme fra drift, investeringer og finansiering samt likvider ved årets begyndelse og slutning.

Likvider omfatter likvide beholdninger og andre let realisable værdipapirer optaget under omsætningsaktiver med fradrag af kortfristet gæld i pengeinstitutter indeholdt i posten kreditinstitutter.

### Segmentoplysninger

Der gives oplysninger om nettoomsætning på forretningssegmenter opdelt i aktiviteterne dagblade, forlag, lokale ugeaviser og andet.

### Nøgletal

Nøgletal udarbejdes i overensstemmelse med seneste vejledninger fra Den Danske Finansanalytikerforening, 'Anbefalinger & Nøgletal 2010'.



**Resultatopgørelse 1. januar - 31. december**

	Note	Koncern		JP/Politikens Hus A/S	
		2013	2012	2013	2012
		DKK 1.000	DKK 1.000	DKK 1.000	DKK 1.000
Nettoomsætning	1	3.174.536	3.335.440	2.059.487	2.215.646
Andre driftsindtægter		7.077	7.769	22.749	21.763
<b>Indtægter</b>		<b>3.181.613</b>	<b>3.343.209</b>	<b>2.082.236</b>	<b>2.237.409</b>
Fremstillings- og distributionsomkostninger		-1.234.444	-1.387.648	-827.436	-980.887
Andre eksterne omkostninger		-422.711	-446.940	-273.562	-298.191
<b>Bruttofortjeneste</b>		<b>1.524.458</b>	<b>1.508.621</b>	<b>981.238</b>	<b>958.331</b>
Personaleomkostninger	2	-1.256.928	-1.269.189	-808.139	-813.059
Af- og nedskrivninger	3	-84.058	-89.996	-33.749	-38.854
<b>Resultat af primær drift</b>		<b>183.472</b>	<b>149.436</b>	<b>139.350</b>	<b>106.418</b>
Resultat kapitalandele tilknyttede virksomheder	4	-	-	25.701	14.905
Resultat kapitalandele associerede virksomheder	5	14.933	-7.574	18.174	6.564
Finansielle indtægter	6	33.129	55.117	34.201	56.132
Finansielle omkostninger	7	-17.349	-3.904	-16.749	-3.209
<b>Resultat før skat</b>		<b>214.185</b>	<b>193.075</b>	<b>200.677</b>	<b>180.810</b>
Skat af årets resultat	8	-52.346	-48.885	-40.872	-38.220
<b>Resultat før minoritetsinteresser</b>		<b>161.839</b>	<b>144.190</b>	<b>159.805</b>	<b>142.590</b>
Minoritetsinteressers andel af årets resultat	14	-2.034	-1.600	-	-
<b>Årets resultat</b>		<b>159.805</b>	<b>142.590</b>	<b>159.805</b>	<b>142.590</b>
<b>Resultatdisponering</b>					
<b>Forslag til resultatdisponering</b>					
Foreslået udbytte				10.000	8.000
Overført reserve efter indre værdis metode				872	-1.065
Overført resultat				148.933	135.655
				<b>159.805</b>	<b>142.590</b>



## Balance 31. december

### Aktiver

	Note	Koncern		JP/Politikens Hus A/S	
		2013 DKK 1.000	2012 DKK 1.000	2013 DKK 1.000	2012 DKK 1.000
Goodwill		133.278	136.532	0	0
<b>Immaterielle anlægsaktiver</b>	<b>9</b>	<b>133.278</b>	<b>136.532</b>	<b>0</b>	<b>0</b>
Grunde og bygninger		509.514	523.032	455.272	466.358
Produktionsanlæg og maskiner		44.822	56.645	0	0
Andre anlæg, driftsmateriel og inventar		45.485	56.518	29.616	39.380
Materielle anlæg under udførelse		2.687	6.471	266	3.842
<b>Materielle anlægsaktiver</b>	<b>10</b>	<b>602.508</b>	<b>642.666</b>	<b>485.154</b>	<b>509.580</b>
Kapitalandele tilknyttede virksomheder	4	-	-	196.381	175.886
Kapitalandele associerede virksomheder	5	15.741	30.414	67.267	102.011
Andre værdipapirer og kapitalandele	11	18.537	11.392	10.257	11.269
Andre tilgodehavender	11	7.982	26.394	566	18.579
<b>Finansielle anlægsaktiver</b>		<b>42.260</b>	<b>68.200</b>	<b>274.471</b>	<b>307.745</b>
<b>Anlægsaktiver</b>		<b>778.046</b>	<b>847.398</b>	<b>759.625</b>	<b>817.325</b>
<b>Varebeholdninger</b>	<b>12</b>	<b>29.928</b>	<b>30.112</b>	<b>26.456</b>	<b>27.800</b>
Tilgodehavender fra salg og tjenesteydelser		293.204	322.082	145.437	208.985
Tilgodehavender tilknyttede virksomheder		-	-	69.663	102.070
Tilgodehavender associerede virksomheder		-	-	3.138	4.969
Tilgodehavende skat		7.753	0	4.935	0
Andre tilgodehavender		42.439	46.211	32.499	18.666
Periodeafgrænsningsposter		20.080	22.849	17.771	21.485
<b>Tilgodehavender</b>		<b>363.476</b>	<b>391.142</b>	<b>273.443</b>	<b>356.175</b>
<b>Værdipapirer</b>		<b>1.183.536</b>	<b>981.879</b>	<b>1.164.531</b>	<b>959.387</b>
<b>Likvide beholdninger</b>		<b>172.768</b>	<b>138.164</b>	<b>148.828</b>	<b>57.858</b>
<b>Omsætningsaktiver</b>		<b>1.749.708</b>	<b>1.541.297</b>	<b>1.613.258</b>	<b>1.401.220</b>
<b>Aktiver</b>		<b>2.527.754</b>	<b>2.388.695</b>	<b>2.372.883</b>	<b>2.218.545</b>

## Balance 31. december

### Passiver

	Note	Koncern		JP/Politikens Hus A/S	
		2013 DKK 1.000	2012 DKK 1.000	2013 DKK 1.000	2012 DKK 1.000
Aktiekapital	13	50.000	50.000	50.000	50.000
Reserve for opskrivninger		282.455	272.505	282.455	272.505
Reserve efter den indre værdis metode		3.177	0	0	0
Overført resultat		1.159.133	1.013.377	1.162.310	1.013.377
Foreslået udbytte		10.000	8.000	10.000	8.000
<b>Egenkapital</b>		<b>1.504.765</b>	<b>1.343.882</b>	<b>1.504.765</b>	<b>1.343.882</b>
Minoritetsinteressers andel af egenkapital	14	2.494	3.405	-	-
<b>Koncernens egenkapital</b>		<b>1.507.259</b>	<b>1.347.287</b>	<b>1.504.765</b>	<b>1.343.882</b>
Hensættelse til udskudt skat	15	77.005	86.701	71.200	77.435
Kapitalandele tilknyttede virksomheder	4	-	-	8.620	2.529
Kapitalandele associerede virksomheder	5	0	428	0	665
<b>Hensatte forpligtelser</b>		<b>77.005</b>	<b>87.129</b>	<b>79.820</b>	<b>80.629</b>
Realkreditinstitutter		1.894	9.946	1.894	9.779
<b>Langfristede gældsforpligtelser</b>	16	<b>1.894</b>	<b>9.946</b>	<b>1.894</b>	<b>9.779</b>
Realkreditinstitutter		85	80	85	80
Kreditinstitutter		7.967	31.361	46.714	31.222
Modtagne forudbetalinger abonnemeter		273.334	287.700	261.983	277.846
Leverandører af varer og tjenesteydelser		151.211	139.746	63.208	69.761
Gæld tilknyttede virksomheder		-	-	8.627	14.056
Gæld associerede virksomheder		-	-	7.229	9.181
Selskabsskat		0	12.809	0	16.580
Anden gæld		502.395	467.527	398.558	365.529
Periodeafgrænsningsposter		6.604	5.110	0	0
<b>Kortfristede gældsforpligtelser</b>		<b>941.596</b>	<b>944.333</b>	<b>786.404</b>	<b>784.255</b>
<b>Gældsforpligtelser</b>		<b>943.490</b>	<b>954.279</b>	<b>788.298</b>	<b>794.034</b>
<b>Passiver</b>		<b>2.527.754</b>	<b>2.388.695</b>	<b>2.372.883</b>	<b>2.218.545</b>
Eventualforpligtelser mv.	17				
Honorar til generalforsamlingsvalgt revisor	23				
Nærtstående parter	24				
Aktionærforhold	25				

## Egenkapitalopgørelse

Koncern						
	Aktie- kapital	Reserve for opskriv- ninger	Reserve efter den indre værdi- metode	Overført resultat	Foreslået udbytte	I alt
	DKK 1.000	DKK 1.000	DKK 1.000	DKK 1.000	DKK 1.000	DKK 1.000
Egenkapital 1. januar 2013	50.000	272.505	0	1.016.782	8.000	1.347.287
Foreslået udbytte minoritetsinteresser				-3.072	3.072	0
	50.000	272.505	0	1.013.710	11.072	1.347.287
Effekt nedsættelse skatteprocent		9.950				9.950
Betalt udbytte til aktionærer					-11.072	-11.072
Til- og afgang kapitalandele				127		127
Kursregulering udenlandske virksomheder				-872		-872
Årets resultat			3.177	148.662	10.000	161.839
<b>Egenkapital 31. december 2013</b>	<b>50.000</b>	<b>282.455</b>	<b>3.177</b>	<b>1.161.627</b>	<b>10.000</b>	<b>1.507.259</b>
Egenkapital 1. januar 2012	50.000	122.429	0	878.936	8.000	1.059.365
Foreslået udbytte minoritetsinteresser				-1.959	1.959	0
	50.000	122.429	0	876.977	9.959	1.059.365
Opskrivning i året		150.076				150.076
Betalt udbytte til aktionærer					-9.959	-9.959
Til- og afgang kapitalandele				2.550		2.550
Kursregulering udenlandske virksomheder				1.065		1.065
Årets resultat				136.190	8.000	144.190
<b>Egenkapital 31. december 2012</b>	<b>50.000</b>	<b>272.505</b>	<b>0</b>	<b>1.016.782</b>	<b>8.000</b>	<b>1.347.287</b>

**Egenkapitalopgørelse**

<b>JP/Politikens Hus A/S</b>						
	<b>Aktie- kapital</b>	<b>Reserve for opskriv- ninger</b>	<b>Reserve efter den indre værdi- metode</b>	<b>Overført resultat</b>	<b>Foreslået udbytte</b>	<b>I alt</b>
	DKK 1.000	DKK 1.000	DKK 1.000	DKK 1.000	DKK 1.000	DKK 1.000
Egenkapital 1. januar 2013	50.000	272.505	0	1.013.377	8.000	1.343.882
Effekt nedsættelse skatteprocent		9.950				9.950
Betalt udbytte til aktionærer					-8.000	-8.000
Kursregulering udenlandske tilknyttede virksomheder			-872			-872
Årets resultat			872	148.933	10.000	159.805
<b>Egenkapital 31. december 2013</b>	<b>50.000</b>	<b>282.455</b>	<b>0</b>	<b>1.162.310</b>	<b>10.000</b>	<b>1.504.765</b>
Egenkapital 1. januar 2012	50.000	122.429	0	877.722	8.000	1.058.151
Opskrivning i året		150.076				150.076
Betalt udbytte til aktionærer					-8.000	-8.000
Kursregulering udenlandske tilknyttede virksomheder			1.065			1.065
Årets resultat			-1.065	135.655	8.000	142.590
<b>Egenkapital 31. december 2012</b>	<b>50.000</b>	<b>272.505</b>	<b>0</b>	<b>1.013.377</b>	<b>8.000</b>	<b>1.343.882</b>

## Pengestrømsopgørelse 1. januar - 31. december

	Note	Koncern		JP/Politikens Hus A/S	
		2013 DKK 1.000	2012 DKK 1.000	2013 DKK 1.000	2012 DKK 1.000
Årets resultat		161.839	144.190	159.805	142.590
Reguleringer	18	105.691	95.242	13.294	2.682
Ændringer i driftskapital	19	53.863	-9.189	58.387	-10.128
<b>Pengestrømme fra drift før finansielle poster</b>		<b>321.393</b>	<b>230.243</b>	<b>231.486</b>	<b>135.144</b>
Finansielle poster		15.780	51.213	17.452	52.923
<b>Pengestrømme fra ordinær drift</b>		<b>337.173</b>	<b>281.456</b>	<b>248.938</b>	<b>188.067</b>
Selskabsskat		-69.706	-43.625	-58.672	-33.246
<b>Pengestrømme fra driftsaktivitet</b>		<b>267.467</b>	<b>237.831</b>	<b>190.266</b>	<b>154.821</b>
Køb/salg anlægsaktiver	20	-19.255	-34.091	9.703	-9.562
Køb/salg virksomheder	21	30.541	-95	20.178	-10.508
<b>Pengestrømme fra investeringsaktivitet</b>		<b>11.286</b>	<b>-34.186</b>	<b>29.881</b>	<b>-20.070</b>
Optagelse/nedbringelse gæld realkreditinstitutter		-80	-75	-80	-75
Optagelse/nedbringelse gæld kreditinstitutter		-7.946	-9.502	-7.801	-9.418
Tilgodehavender/gæld tilknyttede virksomheder		-	-	26.977	37.800
Tilgodehavender/gæld associerede virksomheder		0	-6.331	-121	-867
Modtaget udbytte tilknyttede virksomheder		-	-	25.000	26.000
Modtaget udbytte associerede virksomheder		0	800	24.500	3.300
Betalt udbytte til aktionærer		-11.072	-9.959	-8.000	-8.000
<b>Pengestrømme finansieringsaktivitet</b>		<b>-19.098</b>	<b>-25.067</b>	<b>60.475</b>	<b>48.740</b>
<b>Ændring i likvider</b>		<b>259.655</b>	<b>178.578</b>	<b>280.622</b>	<b>183.491</b>
Likvidt beredskab 1. januar		1.088.682	910.104	986.023	802.532
<b>Likvidt beredskab 31. december</b>	22	<b>1.348.337</b>	<b>1.088.682</b>	<b>1.266.645</b>	<b>986.023</b>



## Noter til resultatopgørelsen

Note	Koncern			
	2013	2012		
	DKK 1.000	DKK 1.000		
<b>1 Nettoomsætning - primært segment</b>				
Dagblade	1.902.815	1.975.610		
Lokale ugeaviser	539.672	549.910		
Forlag	184.356	240.036		
Andet	547.693	569.884		
	<b>3.174.536</b>	<b>3.335.440</b>		
			JP/Politikens Hus A/S	
	2013	2012	2013	2012
	DKK 1.000	DKK 1.000	DKK 1.000	DKK 1.000
<b>2 Personaleomkostninger</b>				
Lønninger og gager	1.134.621	1.141.465	738.734	741.197
Pensioner	89.500	88.093	59.074	57.453
Andre omkostninger til social sikring	32.807	39.631	10.331	14.409
	<b>1.256.928</b>	<b>1.269.189</b>	<b>808.139</b>	<b>813.059</b>
Heraf udgør vederlag til direktion og bestyrelse:				
Direktion			26.697	16.705
Bestyrelse			5.385	3.325
			<b>32.082</b>	<b>20.030</b>
Gennemsnitlig antal beskæftigede medarbejdere	2.355	2.435	1.385	1.440
<p>I den administrerende direktørs kontrakt fra 2005 indgår desuden en fastholdelsesaftale, der efter 10 års ansættelse medfører betaling af en godtgørelse, der samlet udgør 16,8 mio. kr.</p> <p>Forpligtelsen var ventet hensat i årene 2012-14, men resthensættes i 2013 da der er indgået ny aftale om fratræden primo 2014.</p>				
			JP/Politikens Hus A/S	
	2013	2012	2013	2012
	DKK 1.000	DKK 1.000	DKK 1.000	DKK 1.000
<b>3 Af- og nedskrivninger immaterielle og materielle anlægsaktiver</b>				
Goodwill	28.092	25.478	0	0
Bygninger	15.018	15.908	12.586	13.434
Produktionsanlæg og maskiner	13.389	15.177	0	0
Andre anlæg, driftsmateriel og inventar	28.549	34.386	21.310	26.042
Fortjeneste og tab ved salg af anlægsaktiver	-990	-953	-147	-622
	<b>84.058</b>	<b>89.996</b>	<b>33.749</b>	<b>38.854</b>

## Noter til resultatopgørelsen

### Note

#### 4 Resultat kapitalandele tilknyttede virksomheder

Virksomhed	Hjemsted	Ejerandel	JP/Politikens Hus A/S' andel af resultat og egenkapital		
			Resultat før skat	Resultat efter skat	Egenkapital
			DKK 1.000	DKK 1.000	DKK 1.000
Politikens Lokaltidende A/S	København	100%	31.283	25.386	93.472
Erritsø Tryk A/S	Fredericia	100%	6.706	5.128	78.598
Ekstra Bladet Spil A/S	København	100%	440	332	2.844
mediacenter danmark a-s	København	100%	6.357	4.756	8.784
Ejendomsselskabet af 15. jan. 1988 A/S	Aarhus	100%	150	113	1.576
Portal Danmark A/S	Aarhus	100%	-12	-19	1.538
Watch Medier A/S	København	100%	-8.135	-6.101	-8.620
Media Watch A/S	København	100%	2.688	2.016	2.005
Jobzonen A/S	København	100%	-3.406	-1.896	4.508
			<b>36.071</b>	<b>29.715</b>	<b>184.705</b>
Goodwill 31. december					3.056
Afskrivning goodwill			-4.014	-4.014	-
			<b>32.057</b>	<b>25.701</b>	<b>187.761</b>

#### Kapitalandele tilknyttede virksomheder

	2013	2012
	DKK 1.000	DKK 1.000
Kostpris 1. januar	185.693	275.649
Regulering kostpris, fusion tilknyttet virksomhed		-17.300
Korrigeret kostpris 1. januar	185.693	258.349
Årets til- og afgang	32.000	-72.656
<b>Kostpris 31. december</b>	<b>217.693</b>	<b>185.693</b>
Op- og nedskrivninger 1. januar	-12.336	-8.655
Regulering kostpris, fusion tilknyttet virksomhed		-61.291
Korrigeret op- og nedskrivning 1. januar	-12.336	-69.946
Kursregulering	-872	1.065
Årets til- og afgang	-17.425	63.086
Årets resultat	25.701	19.459
Årets udbytte	-25.000	-26.000
<b>Op- og nedskrivninger 31. december</b>	<b>-29.932</b>	<b>-12.336</b>
<b>Regnskabsmæssig værdi før modregning</b>	<b>187.761</b>	<b>173.357</b>
Kapitalandele med negativ værdi optaget under hensættelser	8.620	2.529
<b>Regnskabsmæssig værdi kapitalandele tilknyttede virksomheder 31. december</b>	<b>196.381</b>	<b>175.886</b>



## Noter til resultatopgørelsen

### Note

#### 5 Resultat kapitalandele associerede virksomheder

Virksomhed	Hjemsted	Ejerandel	Koncernens andel af resultat og egenkapital		
			Resultat før skat	Resultat efter skat	Egenkapital
			DKK 1.000	DKK 1.000	DKK 1.000
Silkeborg Avis Holding A/S <sup>1)</sup>	Silkeborg	-	1.688	1.608	-
MetroXpress Denmark A/S <sup>1)</sup>	København	-	5.880	5.880	-
Herning Bladet A/S <sup>1)</sup>	Herning	-	8.173	8.173	-
Saxo.com A/S	København	30%	1.544	1.143	4.512
			<b>17.285</b>	<b>16.804</b>	<b>4.512</b>
Goodwill 31. december					11.229
Afskrivning goodwill			-1.871	-1.871	-
			<b>15.414</b>	<b>14.933</b>	<b>15.741</b>

Note 1: Kapitalandele er afhændet i 2013.

#### Kapitalandele associerede virksomheder

	2013	2012
	DKK 1.000	DKK 1.000
Kostpris 1. januar	70.618	70.635
Årets til- og afgang	-58.054	-17
<b>Kostpris 31. december</b>	<b>12.564</b>	<b>70.618</b>
Op- og nedskrivninger 1. januar	-40.632	-32.258
Årets til- og afgang	28.876	0
Årets resultat	14.933	-7.574
Årets udbytte	0	-800
<b>Op- og nedskrivninger 31. december</b>	<b>3.177</b>	<b>-40.632</b>
<b>Regnskabsmæssig værdi 31. december</b>	<b>15.741</b>	<b>29.986</b>
Kapitalandele med negativ værdi optaget under hensættelser	0	428
<b>Regnskabsmæssig værdi associerede virksomheder 31. december</b>	<b>15.741</b>	<b>30.414</b>

## Noter til resultatopgørelsen

### Note

#### 5 Resultat kapitalandele associerede virksomheder - fortsat

Virksomhed	Hjemsted	Ejerandel	JP/Politikens Hus A/S' andel af resultat og egenkapital		
			Resultat før skat	Resultat efter skat	Egenkapital
			DKK 1.000	DKK 1.000	DKK 1.000
A/S Bladkompagniet	København	50%	639	-1.901	22.868
Dansk Avis Omdeling A/S	Vejle	50%	4.595	3.394	8.885
InfoMedia Huset A/S	København	50%	4.636	3.289	11.787
Smart Response A/S	København	50%	902	1.549	10.870
Jobzonen A/S <sup>1)</sup>	København	40%	-1.188	-1.188	-
Bilzonen A/S	København	32%	98	98	1.116
Silkeborg Avis Holding A/S <sup>2)</sup>	Silkeborg	-	1.688	1.608	-
MetroXpress Denmark A/S <sup>2)</sup>	København	-	5.880	5.880	-
Herning Bladet A/S <sup>2)</sup>	Herning	-	8.173	8.173	-
Saxo.com A/S	København	30%	1.544	1.143	4.512
			<b>26.967</b>	<b>22.045</b>	<b>60.038</b>
Goodwill 31. december					7.229
Afskrivning goodwill			-3.871	-3.871	-
			<b>23.096</b>	<b>18.174</b>	<b>67.267</b>

Note 1: Erhvervet yderligere 60% af Jobzonen A/S pr. 1/7 2013. Jobzonen A/S indregnes herefter som tilknyttet virksomhed.

Note 2: Kapitalandele er afhændet i 2013.

#### Kapitalandele associerede virksomheder

	2013	2012
	DKK 1.000	DKK 1.000
Kostpris 1. januar	194.807	194.807
Årets til- og afgang	-74.054	0
<b>Kostpris 31. december</b>	<b>120.753</b>	<b>194.807</b>
Op- og nedskrivninger 1. januar	-93.461	-96.725
Årets til- og afgang	46.301	0
Årets resultat	18.174	6.564
Årets udbytte	-24.500	-3.300
<b>Op- og nedskrivninger 31. december</b>	<b>-53.486</b>	<b>-93.461</b>
<b>Regnskabsmæssig værdi før modregning</b>	<b>67.267</b>	<b>101.346</b>
Kapitalandele med negativ værdi optaget under hensættelser	0	665
<b>Regnskabsmæssig værdi kapitalandele associerede virksomheder 31. december</b>	<b>67.267</b>	<b>102.011</b>

## Noter til resultatopgørelsen

Note	Koncern		JP/Politikens Hus A/S	
	2013 DKK 1.000	2012 DKK 1.000	2013 DKK 1.000	2012 DKK 1.000
<b>6 Finansielle indtægter</b>				
Renteindtægter tilknyttede virksomheder	-	-	2.663	4.017
Renteindtægter associerede virksomheder	0	971	0	971
Kursgevinster værdipapirer	8.956	19.495	8.956	19.213
Øvrige renteindtægter	24.173	34.651	22.582	31.931
	<b>33.129</b>	<b>55.117</b>	<b>34.201</b>	<b>56.132</b>
<b>7 Finansielle omkostninger</b>				
Renteomkostninger tilknyttede virksomheder	-	-	175	140
Kurstab værdipapirer	14.652	0	14.478	0
Øvrige renteomkostninger	2.697	3.904	2.096	3.069
	<b>17.349</b>	<b>3.904</b>	<b>16.749</b>	<b>3.209</b>
<b>8 Skat af årets resultat</b>				
Aktuel skat	49.031	53.618	36.950	43.835
Regulering udskudt skat	1.664	-4.991	2.216	-5.031
Regulering aktuel skat tidligere år	376	-2.808	207	422
Regulering udskudt skat tidligere år	1.275	3.066	1.499	-1.006
	<b>52.346</b>	<b>48.885</b>	<b>40.872</b>	<b>38.220</b>
Skat af ordinært resultat kan forklares således:				
Beregnet skat af ordinært resultat	25,0%	25,0%		
Skatteeffekt af:				
Regulering beregnet skat associerede virksomheder	-2,3%	-0,9%		
Regulering effekt skatnedsættelse	-0,1%	-		
Ikke fradragsberettiget afskrivning goodwill	1,2%	1,1%		
Ikke fradragsberettigede omkostninger i øvrigt	0,4%	0,8%		
Ikke skattepligtige indtægter	0,0%	-0,9%		
Andet herunder regulering tidligere år	0,2%	0,2%		
<b>Effektiv skatteprocent</b>	<b>24,4%</b>	<b>25,3%</b>		
<b>Betalte skatter</b>				
Betalte skatter i året vedrørende tidligere år	13.923	1.960	16.787	5.991
Betalt acontoskat for året	55.783	41.665	41.885	27.255
	<b>69.706</b>	<b>43.625</b>	<b>58.672</b>	<b>33.246</b>

## Noter til aktiver

Note	Koncern		JP/Politikens Hus A/S	
	2013 DKK 1.000	2012 DKK 1.000	2013 DKK 1.000	2012 DKK 1.000
<b>9 Immaterielle anlægsaktiver</b>				
<b>Goodwill</b>				
Kostpris 1. januar	426.175	408.281	26.500	20.300
Regulering kostpris, fusion tilknyttet virksomhed				6.200
Kostpris 1. januar	426.175	408.281	26.500	26.500
Kursregulering	-1.493	1.520		
Til- og afgang virksomhedstransaktioner	10.131			
Årets tilgang	19.194	17.574		
Årets afgang	-3.796	-1.200		
<b>Kostpris 31. december</b>	<b>450.211</b>	<b>426.175</b>	<b>26.500</b>	<b>26.500</b>
Af- og nedskrivninger 1. januar	289.643	263.405	26.500	20.300
Regulering kostpris, fusion tilknyttet virksomhed				6.200
Af- og nedskrivninger 1. januar	289.643	263.405	26.500	26.500
Kursregulering	-787	760		
Årets af- og nedskrivninger	28.092	25.478		
Afskrivninger årets afgang	-15			
<b>Af- og nedskrivninger 31. december</b>	<b>316.933</b>	<b>289.643</b>	<b>26.500</b>	<b>26.500</b>
<b>Regnskabsmæssig værdi 31. december</b>	<b>133.278</b>	<b>136.532</b>	<b>0</b>	<b>0</b>

## Noter til aktiver

### Note

#### 10 Materielle anlægsaktiver

	Koncern			
	Grunde og bygninger	Produktionsanlæg og maskiner	Andre anlæg driftsmateriel og inventar	Materielle anlæg under udførelse
	DKK 1.000	DKK 1.000	DKK 1.000	DKK 1.000
Kostpris 1. januar	405.466	244.111	413.823	6.471
Kursregulering			-513	
Til-afgang virksomhedstransaktioner			3.687	
Årets tilgang	1.500	1.566	19.583	-3.784
Årets afgang			-16.068	
<b>Kostpris 31. december</b>	<b>406.966</b>	<b>245.677</b>	<b>420.512</b>	<b>2.687</b>
Opskrivning 1. januar	375.000			
<b>Opskrivning 31. december</b>	<b>375.000</b>			
Af- og nedskrivninger 1. januar	257.434	187.466	357.305	
Kursregulering			-457	
Til-afgang virksomhedstransaktioner			3.149	
Årets af- og nedskrivninger	15.018	13.389	28.549	
Afskrivninger årets afgang			-13.519	
<b>Af- og nedskrivninger 31. december</b>	<b>272.452</b>	<b>200.855</b>	<b>375.027</b>	
<b>Regnskabsmæssig værdi 31. december</b>	<b>509.514</b>	<b>44.822</b>	<b>45.485</b>	<b>2.687</b>

Værdien af grunde og bygninger ifølge senest offentlige vurdering udgør TDKK 542.450 ( TDKK 542.000 i 2012).

## Noter til aktiver

### Note

#### 10 Materielle anlægsaktiver - fortsat

	JP/Politikens Hus A/S		
	Grunde og bygninger	Andre anlæg driftsmateriel og inventar	Materielle anlæg under udførelse
	DKK 1.000	DKK 1.000	DKK 1.000
Kostpris 1. januar	317.376	305.792	3.842
Regulering kostpris, fusion tilknyttet virksomhed		7.794	
Korrigeret kostpris 1. januar	317.376	313.586	3.842
Årets tilgang	1.500	11.906	-3.576
Årets afgang		-1.071	
<b>Kostpris 31. december</b>	<b>318.876</b>	<b>324.421</b>	<b>266</b>
Opskrivning 1. januar	375.000		
<b>Opskrivning 31. december</b>	<b>375.000</b>		
Af- og nedskrivninger 1. januar	226.018	268.924	
Regulering kostpris, fusion tilknyttet virksomhed		5.282	
Korrigeret af- og nedskrivning 1. januar	226.018	274.206	
Årets afskrivninger	12.586	21.310	
Afskrivninger årets afgang		-711	
<b>Af- og nedskrivninger 31. december</b>	<b>238.604</b>	<b>294.805</b>	
<b>Regnskabsmæssig værdi 31. december</b>	<b>455.272</b>	<b>29.616</b>	<b>266</b>

Værdien af grunde og bygninger ifølge senest offentlige vurdering udgør TDKK 507.900 ( TDKK 494.400 i 2012).

## Noter til aktiver

### Note

#### 11 Finansielle anlægsaktiver

	Koncern		JP/Politikens Hus A/S	
	Andre værdi- papirer og kapitalandele	Andre tilgode- havender	Andre værdi- papirer og kapitalandele	Andre tilgode- havender
	DKK 1.000	DKK 1.000	DKK 1.000	DKK 1.000
Kostpris 1. januar	11.392	26.394	11.269	18.513
Regulering kostpris, fusion tilknyttet virksomhed				66
Korrigeret kostpris 1. januar	11.392	26.394	11.269	18.579
Kursregulering		-9		
Til- og afgang virksomhedstransaktioner		241	0	
Årets tilgang	8.207	745		5
Årets afgang	-1.062	-19.389	-1.012	-18.018
<b>Kostpris 31. december</b>	<b>18.537</b>	<b>7.982</b>	<b>10.257</b>	<b>566</b>
<b>Regnskabsmæssig værdi 31. december</b>	<b>18.537</b>	<b>7.982</b>	<b>10.257</b>	<b>566</b>

### Note

#### 12 Varebeholdninger

	Koncern		JP/Politikens Hus A/S	
	2013	2012	2013	2012
	DKK 1.000	DKK 1.000	DKK 1.000	DKK 1.000
Råvarer og hjælpematerialer	2.848	2.643	291	331
Varer under fremstilling	3.009	3.436	3.009	3.436
Handelsvarer	24.071	24.033	23.156	24.033
<b>2013</b>	<b>29.928</b>	<b>30.112</b>	<b>26.456</b>	<b>27.800</b>

## Noter til passiver

Note	JP/Politikens Hus A/S	
	2013 DKK 1.000	2012 DKK 1.000
<b>13 Aktiekapital</b>		
<b>Aktiekapitalen består af:</b>		
Aktier fordelt à kr. 1.000 eller multipla heraf	50.000	50.000
	<b>50.000</b>	<b>50.000</b>

På generalforsamlingen giver hver aktie på kr. 1.000 én stemme.

	Koncern	
	2013 DKK 1.000	2012 DKK 1.000
<b>14 Minoritetsinteressers andel af egenkapital</b>		
Minoritetsinteresser 1. januar	3.405	1.214
Udbetalt udbytte	-3.072	-1.959
Til- og afgang i året	127	2.550
Andel af årets resultat	2.034	1.600
	<b>2.494</b>	<b>3.405</b>

	Koncern		JP/Politikens Hus A/S	
	2013 DKK 1.000	2012 DKK 1.000	2013 DKK 1.000	2012 DKK 1.000
<b>15 Hensættelse til udskudt skat</b>				
Saldo 1. januar	86.701	41.421	77.435	33.410
Regulering kostpris, fusion tilknyttet virksomhed				37
Effekt nedsættelse skatteprocent	-9.950		-9.950	
	76.751	41.421	67.485	33.447
Til-afgang virksomhedstransaktioner	-2.685	-2.820		0
Regulering opskrivning, egenkapital		50.025		50.025
Regulering tidligere år	1.275	3.066	1.499	-1.006
Årets regulering	1.664	-4.991	2.216	-5.031
	<b>77.005</b>	<b>86.701</b>	<b>71.200</b>	<b>77.435</b>
Specifikation af udskudt skat:				
Immaterielle anlægsaktiver	1.705	875	-495	-760
Materielle anlægsaktiver	81.650	92.450	69.950	84.279
Tilgodehavender	6.770	3.290	6.820	2.903
Gældsforpligtelser mv.	-13.120	-9.914	-5.075	-8.987
	<b>77.005</b>	<b>86.701</b>	<b>71.200</b>	<b>77.435</b>



## Noter til passiver

Note	Koncern		JP/Politikens Hus A/S	
	2013 DKK 1.000	2012 DKK 1.000	2013 DKK 1.000	2012 DKK 1.000
<b>16 Langfristede gældsforpligtelser</b>				
Gæld realkredit- og kreditinstitutter, forfalder				
Efter 5 år	1.497	1.605	1.497	1.605
I perioden 1-5 år	397	8.341	397	8.174
	<b>1.894</b>	<b>9.946</b>	<b>1.894</b>	<b>9.779</b>
<b>17 Eventualforpligtelser mv.</b>				
<b>Sikkerhedsstillelser</b>				
<b>Ejer- og løsørepan</b>				
Pantebreve til sikkerhed for gæld realkreditinstitutter, nominal værdi	9.000	9.000	9.000	9.000
Regnskabsmæssig værdi	24.520	20.000	24.520	20.000
<b>Andre</b>				
Der er over for tredjemand stillet garanti, nominal værdi	31.200	46.800	31.000	46.200
Indeholdt i likvide beholdninger indgår garantistillelse overfor tredjemand, nominal værdi	4.167	0	4.167	0
<b>Selvskyldnerkautioner</b>				
Selvskyldnerkaution over for gæld kreditinstitutter, nominal værdi	3.500	3.500	0	0
<b>Leasingforpligtelser</b>				
Leasingforpligtelse andre driftsmidler og inventar				
Inden for 1 år	9.350	10.200	4.040	3.360
I perioden 1-5 år	11.510	13.920	5.190	5.260
	<b>20.860</b>	<b>24.120</b>	<b>9.230</b>	<b>8.620</b>
<b>Andre forpligtelser</b>				
Kapitalindskud Den Danske Presses Fællesindkøbsforening er stillet til sikkerhed for mellemværender med foreningen				
Regnskabsmæssig værdi	9.400	9.400	9.400	9.400

## Noter til passiver

### Note

#### 17 Eventualforpligtelser mv. - fortsat

##### **Retssager og erstatningskrav**

Koncernen er part i verserende sager og retssager, hovedsageligt vedrørende ophavsret og påståede krænkelser i forbindelse med medievirksomhed. Der er i årsrapporten indregnet forpligtelser til de sager, ledelsen vurderer har en økonomisk risiko.

##### **Andre forpligtelser**

JP/Politikens Hus A/S er administrationsselskab i den sambeskattede koncern, der omfatter udenlandske dattervirksomheder. Selskabet hæfter i henhold til selskabsskattelovens regler herom fra regnskabsåret 2013 for indkomstskatter mv. for de sambeskattede danske selskaber.

## Noter til pengestrømsopgørelsen

Note	Koncern		JP/Politikens Hus A/S	
	2013 DKK 1.000	2012 DKK 1.000	2013 DKK 1.000	2012 DKK 1.000
<b>18 Reguleringer</b>				
Af- og nedskrivninger	84.058	89.996	33.749	38.854
Finansielle indtægter	-33.129	-55.117	-34.201	-56.132
Finansielle omkostninger	17.349	3.904	16.749	3.209
Resultat kapitalandele tilknyttede virksomheder	-	-	-25.701	-14.905
Resultat kapitalandele associerede virksomheder	-14.933	7.574	-18.174	-6.564
Skat af årets resultat	52.346	48.885	40.872	38.220
	<b>105.691</b>	<b>95.242</b>	<b>13.294</b>	<b>2.682</b>
<b>19 Ændringer i driftskapital</b>				
Varebeholdninger	1.942	23.345	1.344	22.690
Tilgodehavender	39.501	-14.216	53.429	-28.973
Forudbetalinger	-14.366	-35.072	-14.139	-36.119
Kortfristede gældsforpligtelser	33.786	16.754	17.753	32.274
Ikke likvide virksomhedstransaktioner	-7.000	0	0	0
	<b>53.863</b>	<b>-9.189</b>	<b>58.387</b>	<b>-10.128</b>
<b>20 Køb/salg anlægsaktiver</b>				
<i>Køb/salg immaterielle og materielle anlægsaktiver</i>				
Goodwill	-15.413	-16.374	0	0
Grunde og bygninger	-1.500	-88	-1.500	0
Produktionsanlæg og maskiner, andre anlæg, driftsmateriel og inventar	-17.365	-24.977	-8.330	-14.633
Salg materielle anlæg	3.524	4.920	507	1.613
<i>Køb/salg finansielle anlægsaktiver</i>				
Andre kapitalandele og værdipapirer	11.499	2.428	19.026	3.458
	<b>-19.255</b>	<b>-34.091</b>	<b>9.703</b>	<b>-9.562</b>

## Noter til pengestrømsopgørelsen

Note	Koncern		JP/Politikens Hus A/S	
	2013 DKK 1.000	2012 DKK 1.000	2013 DKK 1.000	2012 DKK 1.000
<b>21 Køb/salg virksomheder</b>				
<i>Køb/salg tilknyttede virksomheder</i>				
Goodwill	-2.000	-2.000		
Materielle anlægsaktiver	-538	-15		
Finansielle anlægsaktiver	-241	0		
Varebeholdninger	-1.759	0		
Tilgodehavender	-4.022	0		
Udskudt skat	-2.865	-2.820		
Kortfristet gæld	13.919	1.280		
Nettoaktiver	2.494	-3.555		
Koncerngoodwill	-8.131	0		
	<b>-5.637</b>	<b>-3.555</b>		
<i>Køb/salg tilknyttede/associerede virksomheder</i>				
Køb/salg tilknyttede virksomheder	-	-	-16.000	-10.508
Køb/salg associerede virksomheder	36.178	3.460	36.178	0
	36.178	3.460	20.178	-10.508
	<b>30.541</b>	<b>-95</b>	<b>20.178</b>	<b>-10.508</b>
<b>22 Likvidt beredskab 31. december</b>				
Værdipapirer	1.183.536	981.879	1.164.531	959.387
Likvide beholdninger	172.768	138.164	148.828	57.858
	1.356.304	1.120.043	1.313.359	1.017.245
Kreditinstitutter	-7.967	-31.361	-46.714	-31.222
	<b>1.348.337</b>	<b>1.088.682</b>	<b>1.266.645</b>	<b>986.023</b>
Andel likvide beholdninger deponeret jf. note 17	4.167	0	4.167	0

## Noter, hvortil der ikke henvises

Note	Koncern		JP/Politikens Hus A/S	
	2013 DKK 1.000	2012 DKK 1.000	2013 DKK 1.000	2012 DKK 1.000
<b>23 Honorar til generalforsamlingsvalgte revisorer</b>				
<b>Deloitte</b>				
Revisionshonorar	2.000	2.020	750	715
Andre erklæringsopgaver	40	25	16	15
Skatterådgivning	115	210	44	95
Andre ydelser	485	325	113	160
	<b>2.640</b>	<b>2.580</b>	<b>923</b>	<b>985</b>
<b>Andre revisorer</b>				
Revisionshonorar	185	180		
Andre ydelser	155	35		
	<b>340</b>	<b>215</b>		

## 24 Nærtstående parter

Ingen parter har bestemmende indflydelse på selskabet.

Transaktioner med nærtstående parter er gennemført på normale markedsvilkår. Koncerninterne transaktioner er elimineret i koncernregnskabet.

## 25 Aktionærforhold

### Udbytte

Bestyrelsen indstiller til generalforsamlingen, at der udbetales et udbytte på 20 % af aktiekapitalen på TDKK 50.000 i alt TDKK 10.000, svarende til et udbytte på DKK 200 pr. aktie à DKK 1.000.

### Aktionærer

Aktionærer, der ejer mere end 5 % af aktiekapitalen:

A/S Politiken Holding  
Rådhuspladsen 37, 1785 København V

Jyllands-Posten Holding A/S  
Grøndalsvej 3, 8260 Viby J.