

# **JP/POLITIKENS HUS A/S**

CVR. NR. 26 93 36 76

## **ÅRSRAPPORT 2012**



---

**Indholdsfortegnelse****Side****Påtegninger**

Ledelsespåtegning	2
Revisors erklæringer	3

**Ledelsens beretning**

Selskabsoplysninger	4
Koncernoversigt	5
Hoved- og nøgletal for koncernen	6
Beretning	7

**Koncern- og årsregnskab**

Regnskabspraksis	9
Resultatopgørelse 1. januar – 31. december	15
Balance 31. december	16
Egenkapitalopgørelse	18
Pengestrømsopgørelse 1. januar – 31. december	20
Noter til resultatopgørelse	22
Noter til aktiver	27
Noter til passiver	31
Noter til pengestrømsopgørelse	34
Noter, hvortil der ikke henvises	36

## Ledespåtegning

Bestyrelse og direktion har dags dato behandlet og godkendt årsrapporten for regnskabsåret 1. januar – 31. december 2012 for JP/Politikens Hus A/S.

Årsrapporten er aflagt i overensstemmelse med årsregnskabsloven.

Det er vores opfattelse, at koncernregnskabet og årsregnskabet giver et retvisende billede af koncernens og selskabets aktiver, passiver, og finansielle stilling pr. 31. december 2012 samt resultatet af koncernens og selskabets aktiviteter og pengestrømme for regnskabsåret 1. januar - 31. december 2012.

Ledelsesberetningen indeholder efter vores opfattelse en retvisende redegørelse for de forhold, beretningen omhandler.

Årsrapporten indstilles til generalforsamlingens godkendelse.

København, den 6. februar 2013

### Direktion

Lars Henrik Munch

Jens Bruun

Henrik Schjerbeck

Stig Kirk Ørskov

### Bestyrelse

Jørgen Ejbøl

Karsten Ohrt

Tina Bryld

Mette Kynne Frandsen

Jeanette Fangel Løgstrup

Inge Elisabeth Meyer

Peter Skak Olufsen

Johannes Poulsen

Ole Ravnsbo

Bjarne Schilling

Jakob Skovgaard-Petersen

Thomas Szlavik

## Den uafhængige revisors erklæringer

### Til kapitalejerne i JP/Politikens Hus A/S Påtegning på koncernregnskabet og årsregnskabet

Vi har revideret koncernregnskabet og årsregnskabet for JP/Politikens Hus A/S for regnskabsåret 1. januar – 31. december 2012, der omfatter anvendt regnskabspraksis, resultatopgørelse, balance, egenkapitalopgørelse, pengestrømsopgørelse og noter for såvel koncernen som moderselskabet. Koncernregnskabet og årsregnskabet aflægges efter årsregnskabsloven.

### Ledelsens ansvar for koncernregnskabet og årsregnskabet

Ledelsen har ansvaret for udarbejdelsen af et koncernregnskab og et årsregnskab, der giver et retvisende billede i overensstemmelse med årsregnskabsloven. Ledelsen har endvidere ansvaret for den interne kontrol, som ledelsen anser for nødvendig for at udarbejde et koncernregnskab og et årsregnskab uden væsentlig fejlinformation, uanset om denne skyldes besvigelser eller fejl.

### Revisors ansvar

Vores ansvar er at udtrykke en konklusion om koncernregnskabet og årsregnskabet på grundlag af vores revision. Vi har udført revisionen i overensstemmelse med internationale standarder om revision og yderligere krav ifølge dansk revisorlovgivning. Dette kræver, at vi overholder etiske krav samt planlægger og udfører revisionen for at opnå høj grad af sikkerhed for, om koncernregnskabet og årsregnskabet er uden væsentlig fejlinformation.

En revision omfatter udførelse af revisionshandlinger for at opnå revisionsbevis for beløb og oplysninger i koncernregnskabet og årsregnskabet. De valgte revisionshandlinger afhænger af revisors vurdering, herunder vurdering af risici for væsentlig fejlinformation i koncernregnskabet og årsregnskabet, uanset om denne skyldes besvigelser eller fejl. Ved risikovurderingen overvejer revisor intern kontrol, der er relevant for virksomhedens udarbejdelse af et koncernregnskab og et årsregnskab, der giver et retvisende billede. Formålet hermed er at udforme revisionshandlinger, der er passende efter omstændighederne, men ikke at udtrykke en konklusion om effektiviteten af virksomhedens interne kontrol. En revision omfatter endvidere vurdering af, om ledelsens valg af regnskabspraksis er passende, om ledelsens regnskabsmæssige skøn er rimelige samt den samlede præsentation af koncernregnskabet og årsregnskabet.

Det er vores opfattelse, at det opnåede revisionsbevis er tilstrækkeligt og egnet som grundlag for vores konklusion.

Revisionen har ikke givet anledning til forbehold.

### Konklusion

Det er vores opfattelse, at koncernregnskabet og årsregnskabet giver et retvisende billede af koncernens og selskabets aktiver, passiver og finansielle stilling pr. 31. december 2012 samt af resultatet af koncernens og selskabets aktiviteter og pengestrømme for regnskabsåret 1. januar – 31. december 2012 i overensstemmelse med årsregnskabsloven.

### Udtalelse om ledelsesberetningen

Vi har i henhold til årsregnskabsloven gennemlæst ledelsesberetningen. Vi har ikke foretaget yderligere handlinger i tillæg til den udførte revision af koncernregnskabet og årsregnskabet. Det er på denne baggrund vores opfattelse, at oplysningerne i ledelsesberetningen er i overensstemmelse med koncernregnskabet og årsregnskabet.

København, den 6. februar 2013

### Deloitte

Statsautoriseret Revisionspartnerselskab

Henrik Vedel  
statsautoriseret revisor

Jens Sejer Pedersen  
statsautoriseret revisor

---

## Selskabsoplysninger

**Selskabet**

JP/Politikens Hus A/S  
Grøndalsvej 3  
8260 Viby J.  
Telefon 87 38 38 38

JP/Politikens Hus A/S  
Rådhuspladsen 37  
1785 København V  
Telefon 33 11 85 11

CVR-nr. 26 93 36 76  
Regnskabsår: 1. januar – 31. december  
Hjemstedskommune: Aarhus

**Bestyrelse**

Jørgen Ejbøl (formand)  
Karsten Ohrt (næstformand)  
Tina Bryld \*  
Mette Kynne Frandsen  
Jeanette Fangel Løgstrup  
Inge Elisabeth Meyer \*  
Peter Skak Olufsen  
Johannes Poulsen  
Ole Ravnsbo  
Bjarne Schilling \*  
Jakob Skovgaard-Petersen  
Thomas Szlavik \*  
\*) medarbejdervalgt

**Direktion**

Administrerende direktør Lars Henrik Munch  
Direktør Jens Bruun  
Koncernøkonomidirektør Henrik Schjerbeck  
Direktør Stig Kirk Ørskov

**Revision**

Deloitte, Statsautoriseret Revisionspartnerselskab

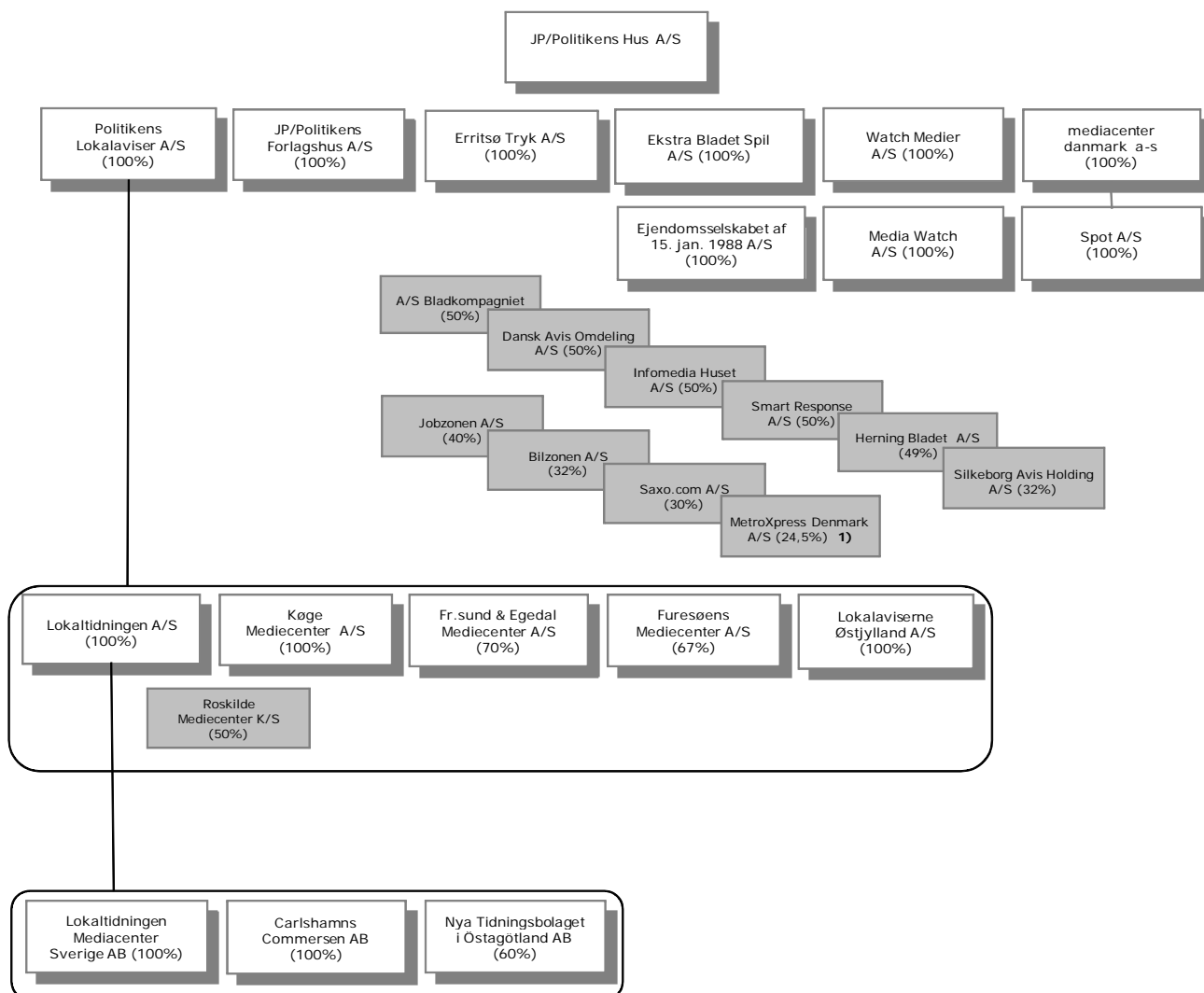
**Godkendelse**

Årsrapporten er fremlagt og godkendt på selskabets ordinære generalforsamling 27. februar 2013

**Dirigent**

---

## Koncernoversigt



### Tilknyttede aktive virksomheder

Koncernen omfatter i øvrigt følgende ikke driftsaktive tilknyttede virksomheder pr. 31.12. 2012:  
 Portal Danmark A/S (100%) og Politikens Lokalradioer ApS (100%),  
 Vestbo Anden Forsalning AB (100%) og Malmomagasin AB (100%)

### Associerede aktive virksomheder

Note 1: Kapitalandele MetroXpress Denmark A/S afhændet januar 2013  
 Note 2: Ritzau Bureau af 2012 A/S - ejerandel på 22,6% er indregnet under Andre kapitalandele.  
 Koncernen omfatter i øvrigt følgende ikke driftsaktive associerede virksomheder pr. 31.12. 2012:  
 Komplementaraktieselskabet Roskilde Mediecenter (50%)

**Hoved- og nøgletal for koncernen**

	2012	2011	2010	2009	2008
<b>Hovedtal – mio. kr.</b>					
Nettoomsætning	3.335,4	3.385,8	3.266,2	3.272,4	3.555,6
Resultat af ordinær primær drift	141,7	208,7	221,5	21,6	-157,9
Resultat af primær drift	149,4	217,2	234,1	31,7	-129,6
Resultat af finansielle poster	43,6	21,9	33,1	46,3	-23,8
Resultat før skat	193,1	239,1	267,1	69,6	-168,9
Årets resultat	144,2	174,5	182,9	39,9	-136,1
<b>Balance – mio. kr.</b>					
Egenkapital	1.347,3	1.059,4	895,8	718,3	685,7
Balancesum	2.388,7	2.081,4	1.946,6	1.749,7	1.830,3
Investering materielle anlægsaktiver	25,1	45,4	38,9	75,1	54,5
<b>Pengestrøm – mio. kr.</b>					
Pengestrømme driftsaktivitet	237,8	267,6	306,2	271,2	78,3
Pengestrømme investeringsaktivitet	-34,2	-161,7	-24,2	-111,2	-143,2
Pengestrømme finansieringsaktivitet	-25,1	-6,5	-8,6	-1,3	0,9
Årets forskydning i likvider	178,6	99,4	273,5	158,6	-64,0
<b>Nøgletal - %</b>					
Overskudsgrad	4,5	6,4	7,2	1,0	-3,6
Egenkapitalforrentning	12,0	17,9	22,3	5,7	-17,9
Egenkapitalandel	56,4	51,2	46,0	41,1	37,5
Antal medarbejdere	2.435	2.405	2.345	2.530	2.900



## Beretning

### Formål og ejerskab

Formålet for JP/Politikens Hus er at formidle nyheder, debat og underholdning. Koncernen er en af Danmarks førende medievirksomheder inden for trykte og digitale udgivelser. JP/Politikens Hus ejes ligeligt af A/S Politiken Holding og Jyllands-Posten Holding A/S. Bag holdingselskaberne står Politiken-Fonden og Jyllands-Postens Fond.

### Aktiviteter og udvikling

Publicisme er omdrejningspunktet for alle koncernens aktiviteter. JP/Politikens Hus udgiver Danmarks tre førende dagblade: Ekstra Bladet, Morgenavisen Jyllands-Posten og Politiken. Titlerne er førende på såvel trykte som digitale medier. JP/Politikens Hus rummer også udgivelsen af 87 lokale, gratis ugeaviser i Danmark og Sydsverige, forlagsaktivitet, en række øvrige digitale aktiviteter samt trykkeri- og distributionsvirksomhed i tilknytning til hovedaktiviteterne.

I et 2012 uden samfundsøkonomisk vækst præsterede JP/Politikens Hus igen et solidt overskud. Samtidig blev den i forvejen stærke likvide position yderligere styrket. Den fortsatte indholds- og produktudvikling og de løbende rationaliseringer sikrer, at koncernen er rustet til år med lav samfundsøkonomisk vækst.

#### *Dagblade med fokus på indholdsudvikling, lønsomhed og styrkede markedspositioner*

Indholds- og produktudvikling af alle udgivelser og fastholdelse af lønsomhed har været nøgleordene for koncernens dagblade i 2012. Resultatet er, at dagbladene samlet set har styrket deres markedsposition: JP/Politikens Hus udgiver de mest læste dagblade med de mest besøgte nyhedssites. På mobilområdet, hvor udviklingen for alvor tog fart i 2012, har koncernens dagblade endog stærkere markedspositioner end på print- og desktopmarkedet.

I december 2012 indførte Jyllands-Posten en abonnementsmodel for digitalt indhold. Ekstra Bladet og Politiken vil lancere deres digitale abonnementsmodeller i 2013.

#### *Lokale ugeaviser med fokus på lønsomhed*

Efter betydelige opkøb i de foregående år har Politikens Lokalaviser i 2012 haft fokus på konsolidering af de tilkøbte aktiviteter. Lønsomheden er forbedret, hvilket særligt skyldes fremgang i den svenske forretning.

#### *Styrket markedsposition i forlagene*

Fremgang på fiktion, salg til internationale bogmarkeder og tilpasning af forlaget til nye markedsvilkår har styrket forlagets markedsposition i 2012 og sikret grundlaget for øget lønsomhed i 2013.

### Økonomisk udvikling

2012 kendetegnes ved stabil omsætning og overskud på alle koncernens hovedaktiviteter. Koncernens primære driftsresultat udgør i 2012 et overskud på 149,4 mio. kroner mod et overskud på 217,2 mio. kroner i 2011. Resultatet før skat udgør 193,1 mio. kroner i 2012 mod 239,1 mio. kroner i 2011. Resultatet er tilfredsstillende i lyset af den generelle økonomiske udvikling i dansk økonomi.

Koncernens samlede indtægter blev i 2012 3.343,2 mio. kroner mod 3.394,4 mio. kroner i 2011. Koncernens balance viser aktiver på 2.388,7 mio. kroner og en egenkapital på 1.347,3 mio. kroner. Sammenlignet med 2011 er aktiverne øget med 307,3 mio. kroner, og egenkapitalen er øget med 287,9 mio. kroner. Forøgelsen skyldes ud over årets resultat en opskrivning af koncernens ejendomme.

Årsrapporten er ikke påvirket af usikkerhed ved indregning og måling, men resultatet er som i 2010 og 2011 påvirket af særlige sikkerhedskostninger som led i et øget beredskab.

## Beretning

### Kapitalberedskab

På baggrund af resultatet udgør pengestrømme fra koncernens driftsaktivitet 237,8 mio. kroner mod 267,6 mio. kroner i 2011. De samlede investeringer i immaterielle og materielle anlægsaktiver og anden investeringsaktivitet i koncernen udgjorde netto 34,2 mio. kroner mod 161,7 mio. kroner i 2011.

Pengestrømme fra finansieringsaktivitet er negative og udgør 25,1 mio. kroner mod 6,5 mio. kroner året før. Koncernens likvide beredskab er øget fra 910,1 mio. kroner i 2011 til 1.088,7 mio. kroner i 2012.

### Forventninger til 2013

JP/Politikens Hus forventer, at resultatet for 2013 vil være på samme niveau som i 2012.

### Moderselskabet – aktiviteter og økonomisk udvikling

Hovedaktiviteter i JP/Politikens Hus A/S er de tre landsdækkende dagblade Ekstra Bladet, Morgenavisen Jyllands-Posten og Politiken. I 2013 samles koncernens forlagsaktiviteter under JP/Politikens Hus A/S ved en fusion med JP/Politikens Forlagshus A/S som ophørende virksomhed. Forlagsaktiviteter omfatter Politikens Forlag, Jyllands-Postens Forlag og Ekstra Bladets Forlag og herunder alle tilhørende udgivelsesaktiviteter.

Resultatet i moderselskabet er et overskud på 179,3 mio. kroner før skat. I 2011 var resultatet et overskud på 221,7 mio. kroner før skat. Efter skat udgør årets resultat et overskud på 142,6 mio. kroner mod et overskud på 173,5 mio. kroner i 2011.

Moderselskabets primære driftsresultat er et overskud på 100,4 mio. kroner mod et overskud i 2011 på 161,4 mio. kroner. Moderselskabets samlede aktiver er på 2.162 mio. kroner og egenkapitalen på 1.343,9 mio. kroner. Egenkapitalen er i 2012 ud over årets resultat påvirket af en opskrivning af selskabets ejendomme til en tilnærmet dagsværdi med 150,1 mio. kroner. Samlede opskrivninger under ejendomme udgør herefter 375 mio. kroner.

Pengestrømmen fra driftsaktiviteter udgør 141,9 mio. kroner. Ændringen i likvide beholdninger er positiv og udgør 183 mio. kroner. De samlede likvide beholdninger udgør 982,2 mio. kroner ultimo 2012.

Resultatet fra tilknyttede virksomheder udviser i 2012 et overskud på 19,5 mio. kroner mod et overskud på 24,9 mio. kroner i 2011, og resultatet fra associerede virksomheder udviser i 2012 et overskud på 6,6 mio. kroner mod et overskud på 9,7 mio. kroner i 2011.

### Særlige risici (drift, kredit, valuta, finansielt)

Koncernens risici knyttet til drift og finansiering er afhængig af den markedsmæssige udvikling. Koncernen har ingen positioner af betydning i fremmed valuta. Der er ikke i forhold til enkeltkunder usædvanlige eller væsentlige kreditrisici, der ikke allerede er afdækket ved hensættelser eller garantier.

### Begivenheder efter regnskabsårets afslutning

Der er fra balancedagen og frem til i dag ikke indtrådt forhold, som ændrer vurderingen af årsrapporten.

### Lovpligtig redegørelse for samfundsansvar, jf. årsregnskabslovens § 99a

JP/Politikens Hus er organiseret i selvstændige redaktionelle enheder og har derfor fravalgt at samle koncernens aktiviteter vedrørende samfundsansvar i fælles politikker, herunder politikker vedrørende respekt for menneskerettigheder og reduktion af klimapåvirkninger ved virksomhedens aktiviteter. En beskrivelse af vores arbejde med samfundsansvar er placeret på koncernens hjemmeside ([jppol.dk/da/specialsider/om-os/samfundsansvar.aspx](http://jppol.dk/da/specialsider/om-os/samfundsansvar.aspx)).

## Regnskabspraksis

### Regnskabsgrundlag

Årsrapporten er aflagt i overensstemmelse med årsregnskabslovens bestemmelser for store virksomheder i regnskabsklasse C.

Årsrapporten er aflagt efter samme regnskabspraksis som sidste år.

### Generelt om indregning og måling

Aktiver indregnes i balancen, når det som følge af en tidligere begivenhed er sandsynligt, at fremtidige økonomiske fordele vil tilflyde koncernen, og aktivets værdi kan måles pålideligt.

Forpligtelser indregnes i balancen, når koncernen som følge af en tidligere begivenhed har en retlig eller faktisk forpligtelse, og det er sandsynligt, at fremtidige økonomiske fordele vil fragå koncernen, og forpligtelsens værdi kan måles pålideligt.

Ved første indregning måles aktiver og forpligtelser til kostpris. Måling efter første indregning sker som beskrevet for hver enkelt regnskabspost nedenfor.

Ved indregning og måling tages hensyn til forudsigelige risici og tab, der fremkommer, inden årsrapporten aflægges, og som be- eller afkræfter forhold, der eksisterede på balancedagen.

I resultatopgørelsen indregnes indtægter, i takt med at de indtjenes, mens omkostninger indregnes med de beløb, der vedrører regnskabsåret.

### Koncernregnskabet

Koncernregnskabet omfatter de virksomheder (tilknyttede virksomheder), hvor modervirksomheden JP/Politikens Hus A/S har bestemmende indflydelse. I koncernregnskabet indregnes dattervirksomhedernes regnskabsposter 100 pct. Minoritetsinteressernes forholdsmæssige andel af resultat og nettoaktiverne præsenteres som særskilte poster i henholdsvis resultatopgørelsen og balancen.

Virksomheder, hvori koncernen direkte eller indirekte besidder mellem 20 pct. og 50 pct. af stemmerettighederne og udøver en betydelig, men ikke bestemmende indflydelse, indregnes som associerede virksomheder. I koncernregnskabet indregnes fællesledede associerede virksomheder ved pro rata metoden.

Koncernregnskabet udarbejdes på grundlag af regnskaber for moderselskabet, tilknyttede virksomheder og fællesledede associerede virksomheder. Udarbejdelse af koncernregnskabet sker ved sammenlægning af regnskabsposter af ensartet karakter.

Ved konsolideringen foretages eliminering af interne indtægter og udgifter, interne mellemværender samt fortjenester og tab ved dispositioner internt mellem de konsoliderede virksomheder. Pro rata konsoliderede associerede virksomheder elimineres forholdsmæssigt.

### Virksomhedssammenslutninger

Nyerhvervede eller nystiftede virksomheder indregnes i koncernregnskabet fra overtagelsestidspunktet. Solgte eller afviklede virksomheder indregnes i den konsoliderede resultatopgørelse frem til afståelses-/afviklingstidspunktet. Sammenligningstal korrigeres ikke for nyhvervede eller solgte virksomheder.

Ved køb af nye virksomheder anvendes overtagelsesmetoden, hvorefter de nytilkøbte virksomheders identificerbare aktiver og forpligtelser måles til dagsværdi på overtagelsestidspunktet. Der tages hensyn til skatteeffekten af foretagne omvurderinger.

## Regnskabspraksis

### Virksomhedssammenslutninger (fortsat)

Positive forskelsbeløb mellem kostprisen for den erhvervede kapitalandel og dagsværdien af de overtagne aktiver og forpligtelser indregnes under immaterielle anlægsaktiver og afskrives systematisk over resultatopgørelsen efter en individuel vurdering af brugstiden, dog maksimalt 10 år.

### Omregning af fremmed valuta

Transaktioner i fremmed valuta omregnes ved første indregning til transaktionsdagens kurs. Tilgodehavender, gældsforpligtelser og andre monetære poster i fremmed valuta, der ikke er afregnet på balancedagen, omregnes til balancedagens valutakurs.

Valutakursdifferencer, der opstår mellem transaktionsdagens kurs og kursen på betalingsdagen henholdsvis balancedagens kurs, indregnes i resultatopgørelsen som finansielle poster. Anlægsaktiver og andre ikke monetære poster, der er købt i fremmed valuta, omregnes til historiske kurser.

Ved indregning af udenlandske tilknyttede virksomheder, der er selvstændige enheder, omregnes resultatopgørelsens poster til gennemsnitlige valutakurser, der ikke afviger væsentligt fra transaktionsdagens kurser. Balanceposterne omregnes til balancedagens kurser.

Valutakursreguleringer opstået ved omregning af udenlandske tilknyttede virksomheders egenkapital ved årets begyndelse til balancedagens kurser inklusive lånemellemværender, der anses for en del af investeringen i tilknyttede virksomheder samt ved omregning af resultatopgørelser fra gennemsnitskurser til balancedagens valutakurs indregnes direkte på egenkapitalen. Goodwill betragtes som tilhørende den selvstændige udenlandske enhed og omregnes til balancedagens kurs.

## Resultatopgørelsen

### Nettoomsætning

Nettoomsætning indregnes i resultatopgørelsen, når levering og risikoovergang til køber har fundet sted.

### Fremstillings- og distributionsomkostninger

Posten indeholder forbrug af direkte og indirekte omkostninger, der afholdes for at opnå nettoomsætningen. I fremstillings- og distributionsomkostninger indregnes råvarer og hjælpematerialer ved produktion, redaktionelle omkostninger, direkte reklame- og salgsomkostninger samt distributionsomkostninger.

### Andre driftsindtægter

Posten indeholder driftsindtægter af sekundær karakter i forhold til hovedaktiviteter.

### Finansielle poster

Finansielle poster omfatter renteindtægter og rentekomkostninger, realiserede og urealiserede kursgevinster og -tab vedrørende værdipapirer, gældsforpligtelser og transaktioner i fremmed valuta, amortiseringstillæg vedrørende prioritetsgæld, kontanrabatter mv. samt tillæg og godtgørelser under acontoskatteordningen.

### Skat

Årets skat, der består af årets aktuelle skat og forskydning i udskudt skat, indregnes i resultatopgørelsen med den del, der kan henføres til årets resultat.

Aktuelle skatteforpligtelser, henholdsvis tilgodehavende aktuel skat, indregnes i balancen opgjort som beregnet skat af årets skattepligtige indkomst reguleret for betalt acontoskat.

## Regnskabspraksis

### Balancen

#### Immaterielle anlægsaktiver

Goodwill afskrives lineært over den vurderede brugstid, der fastlægges på baggrund af ledelsens erfaringer inden for de enkelte forretningsområder. Der foretages lineære afskrivninger baseret på følgende vurdering af aktivernes forventede brugstider:

Goodwill	3-10 år
----------	---------

Afskrivningsperioden udgør sædvanligvis 5 år, men kan udgøre op til 10 år for strategisk erhvervede virksomheder med en stærk markedsposition og langsigtet indtjeningsprofil, såfremt den længere afskrivningsperiode vurderes bedre at afspejle nytteværdien.

Goodwill nedskrives til genindvindingsværdi, såfremt denne er lavere end den regnskabsmæssige værdi.

#### Materielle anlægsaktiver

Grunde og bygninger, produktionsanlæg og maskiner samt andre anlæg, driftsmateriel og inventar måles til kostpris med tillæg af opskrivning og fradrag af akkumulerede af- og nedskrivninger. Der afskrives ikke på grunde.

Kostprisen omfatter anskaffelsesprisen, omkostninger direkte tilknyttet anskaffelsen samt omkostninger til klargøring af aktivet indtil det tidspunkt, hvor aktivet er klar til at blive taget i brug. For egenfremstillede aktiver omfatter kostprisen direkte og indirekte omkostninger til materialer, komponenter, underleverandører og lønninger. Investeringer i it-systemer, herunder udviklingsomkostninger og software, der indgår som en integreret del af produktions- og administrative systemer, indregnes under posten 'Andre anlæg, driftsmateriel og inventar'.

Grunde og bygninger er opskrevet til en tilnærmet dagsværdi.

Afskrivningsgrundlaget for bygninger er tilnærmet dagsværdi med fradrag af forventet restværdi efter afsluttet brugstid. Afskrivningsgrundlaget for øvrige materielle anlægsaktiver er kostpris med fradrag af forventet restværdi efter afsluttet brugstid. Der foretages lineære afskrivninger baseret på følgende vurdering af aktivernes forventede brugstider:

Bygninger	35-50 år
Installationer	5-10 år
Produktionsanlæg og maskiner	5-20 år
Andre anlæg, driftsmateriel og inventar	3-6 år

Anskaffelser til under 25 t. kroner per enhed indregnes som omkostninger i resultatopgørelsen på anskaffelsestidspunktet.

Materielle anlægsaktiver nedskrives til genindvindingsværdi, såfremt denne er lavere end regnskabsmæssig værdi.

Fortjeneste og tab ved afhændelse af materielle anlægsaktiver opgøres som forskellen mellem salgsprisen med fradrag af salgsomkostninger og den regnskabsmæssige værdi på salgstidspunktet. Fortjeneste eller tab indregnes i resultatopgørelsen sammen med af- og nedskrivninger.

#### Kapitalandele i tilknyttede og associerede virksomheder

Kapitalandele indregnes og måles efter den indre værdis metode. Dette indebærer, at kapitalandelene i balancen måles til den forholdsmæssige andel af virksomhedernes regnskabsmæssige indre værdi med tillæg af koncerngoodwill og med fradrag af urealiserede koncerninterne fortjenester.

## Regnskabspraksis

### Kapitalandele i tilknyttede og associerede virksomheder (fortsat)

I resultatopgørelsen indregnes andel af virksomhedernes resultat efter skat og efter eliminering af urealiserede koncerninterne fortjenester og med fradrag af afskrivning på koncerngoodwill.

Kapitalandele med negativ regnskabsmæssig indre værdi måles til nul, og et eventuelt tilgodehavende hos disse virksomheder nedskrives med andel af den negative indre værdi, i det omfang det vurderes uerholdeligt. Såfremt den regnskabsmæssige negative indre værdi overstiger tilgodehavendet, indregnes det resterende beløb under hensatte forpligtelser, i det omfang der er en retlig eller faktisk forpligtelse til at dække disse.

Nettoopskrivning af kapitalandele overføres i forbindelse med resultatdisponeringen til reserve for nettoopskrivning efter den indre værdis metode.

### Andre værdipapirer og kapitalandele

Kapitalandele i andre virksomheder indregnet under anlægsaktiver omfatter virksomheder med ejerandele under 20 procent, der måles til anskaffelsesværdi eller en lavere skønnet værdi.

### Varebeholdninger

Varebeholdninger måles til kostpris opgjort efter FIFO-princippet eller nettorealisationsværdi, hvor denne er lavere.

Kostprisen for handelsvarer, råvarer og hjælpematerialer omfatter anskaffelsespris med tillæg af hjemtagelsesomkostninger. Kostprisen for fremstillede varer samt varer under fremstilling omfatter omkostninger til råvarer, hjælpematerialer og direkte løn samt indirekte produktionsomkostninger.

Nettorealisationsværdi for varebeholdninger opgøres som forventet salgspris med fradrag af færdiggørelsesomkostninger og omkostninger, der skal afholdes for at effektuere salget. Der foretages nedskrivning på ukurante varer, herunder langsomt omsættelige varer, på grundlag af en individuel vurdering.

### Tilgodehavender

Tilgodehavender måles til amortiseret kostpris, der sædvanligvis svarer til nominal værdi, med fradrag af nedskrivninger til imødegåelse af forventede tab.

### Periodeafgrænsningsposter

Periodeafgrænsningsposter indregnet under aktiver omfatter afholdte omkostninger, der vedrører efterfølgende regnskabsår. Periodeafgrænsningsposter måles til amortiseret kostpris, der sædvanligvis svarer til nominal værdi.

### Værdipapirer

Værdipapirer indregnet under omsætningsaktiver omfatter børsnoterede obligationer og kapitalandele, der måles til dagsværdi (børsværdi) på balancedagen.

### Egenkapital

Udbytte indregnes som en gældsforpligtelse på tidspunktet for vedtagelse på generalforsamlingen. Det foreslåede udbytte for regnskabsåret vises som en særskilt post under egenkapitalen.

### Hensættelse til udskudt skat

Udskudt skat indregnes og måles af alle midlertidige forskelle mellem regnskabsmæssige og skattemæssige værdier af aktiver og forpligtelser. Der indregnes dog ikke udskudt skat af midlertidige forskelle vedrørende ikke-skattemæssigt afskrivningsberettiget goodwill samt andre poster opstået på anskaffelsestidspunktet uden at have effekt på det regnskabsmæssige resultat eller den skattepligtige indkomst. Den skattemæssige værdi af aktiverne opgøres med udgangspunkt i den planlagte anvendelse af det enkelte aktiv.

## Regnskabspraksis

### Hensættelse til udskudt skat (fortsat)

Udskudte skatteaktiver, herunder skatteværdien af fremførselsberettiget underskud, indregnes i balancen med den værdi, aktivet forventes at kunne realiseres til, enten ved modregning i udskudte skatteforpligtelser eller som netto skatteaktiv.

### Hensatte forpligtelser

Hensatte forpligtelser indregnes som et skøn, når der foreligger en retlig eller faktisk forpligtelse, og det er sandsynligt, at forpligtelsen vil medføre et forbrug af økonomiske ressourcer.

### Gæld realkreditinstitutter

Gæld realkreditinstitutter måles på tidspunktet for lånoptagelse til kostpris, svarende til det modtagne provenu efter fradrag af afholdte transaktionsomkostninger. Efterfølgende måles prioritetsgæld til amortiseret kostpris, svarende til den kapitaliserede værdi ved anvendelse af den effektive rentes metode.

### Andre finansielle forpligtelser

Andre finansielle forpligtelser indregnes til amortiseret kostpris, der sædvanligvis svarer til nominal værdi.

### Periodeafgrænsningsposter

Periodeafgrænsningsposter indregnet under passiver omfatter modtagne indtægter, herunder modtagne forudbetalinger på avisabonnementer, der vedrører efterfølgende regnskabsår. Forudbetalte avisabonnementer præsenteres som en særskilt post under passiverne benævnt 'Modtagne forudbetalinger abonnementer'.

Periodeafgrænsningsposter måles til amortiseret kostpris, der sædvanligvis svarer til nominal værdi.

## Øvrige oplysninger

### Leasingforhold

Leasingforpligtelser vedrørende operationelt leasede aktiver oplyses under eventualforpligtelser. Leasingforpligtelsen er opgjort som fremtidige betalinger uden tilbagediskontering.

### Pengestrømsopgørelse

Pengestrømsopgørelsen for koncernen og moderselskabet er opstillet efter den indirekte metode og viser pengestrømme fra drift, investeringer og finansiering samt likvider ved årets begyndelse og slutning.

Likvider omfatter likvide beholdninger og andre let realisable værdipapirer optaget under omsætningsaktiver med fradrag af kortfristet gæld i pengeinstitutter indeholdt i posten kreditinstitutter.

### Segmentoplysninger

Der gives oplysninger om nettoomsætning på forretningssegmenter opdelt i aktiviteterne dagblade, forlag, lokale ugeaviser og andet.

### Nøgletal

Nøgletal udarbejdes i overensstemmelse med seneste vejledninger fra Den Danske Finansanalytikerforening, 'Anbefalinger & Nøgletal 2010'.





## Resultatopgørelse 1. januar - 31. december

	Note	Koncern		JP/Politikens Hus A/S	
		2012	2011	2012	2011
		DKK 1.000	DKK 1.000	DKK 1.000	DKK 1.000
Nettoomsætning	1	3.335.440	3.385.848	1.975.610	2.097.020
Andre driftsindtægter		7.769	8.508	21.763	24.902
<b>Indtægter</b>		<b>3.343.209</b>	<b>3.394.356</b>	<b>1.997.373</b>	<b>2.121.922</b>
Fremstillings- og distributionsomkostninger		-1.387.648	-1.414.755	-805.220	-861.777
Andre eksterne omkostninger		-446.940	-462.403	-275.792	-313.801
<b>Bruttofortjeneste</b>		<b>1.508.621</b>	<b>1.517.198</b>	<b>916.361</b>	<b>946.344</b>
Personaleomkostninger	2	-1.269.189	-1.214.721	-778.872	-751.497
Af- og nedskrivninger	3	-89.996	-85.315	-37.113	-33.457
<b>Resultat af primær drift</b>		<b>149.436</b>	<b>217.162</b>	<b>100.376</b>	<b>161.390</b>
Resultat kapitalandele tilknyttede virksomheder	4	-	-	19.459	24.885
Resultat kapitalandele associerede virksomheder	5	-7.574	-1.874	6.564	9.737
Finansielle indtægter	6	55.117	41.377	56.074	43.134
Finansielle omkostninger	7	-3.904	-17.580	-3.173	-17.404
<b>Resultat før skat</b>		<b>193.075</b>	<b>239.085</b>	<b>179.300</b>	<b>221.742</b>
Skat af årets resultat	8	-48.885	-64.575	-36.710	-48.267
<b>Resultat før minoritetsinteresser</b>		<b>144.190</b>	<b>174.510</b>	<b>142.590</b>	<b>173.475</b>
Minoritetsinteressers andel af årets resultat	14	-1.600	-1.035	-	-
<b>Årets resultat</b>		<b>142.590</b>	<b>173.475</b>	<b>142.590</b>	<b>173.475</b>
<b>Resultatdisponering</b>					
<b>Forslag til resultatdisponering</b>					
Foreslået udbytte				8.000	8.000
Overført reserve efter indre værdis metode				-1.065	-310
Overført resultat				135.655	165.785
				<b>142.590</b>	<b>173.475</b>

## Balance 31. december

### Aktiver

	Note	Koncern		JP/Politikens Hus A/S	
		2012 DKK 1.000	2011 DKK 1.000	2012 DKK 1.000	2011 DKK 1.000
Goodwill		136.532	144.876	0	0
<b>Immaterielle anlægsaktiver</b>	<b>9</b>	<b>136.532</b>	<b>144.876</b>	<b>0</b>	<b>0</b>
Grunde og bygninger		523.032	341.501	466.356	279.689
Produktionsanlæg og maskiner		56.645	68.079	0	0
Andre anlæg, driftsmateriel og inventar		56.518	67.700	36.870	46.928
Materielle anlæg under udførelse		6.471	9.566	3.843	4.700
<b>Materielle anlægsaktiver</b>	<b>10</b>	<b>642.666</b>	<b>486.846</b>	<b>507.069</b>	<b>331.317</b>
Kapitalandele tilknyttede virksomheder	4	-	-	249.477	273.897
Kapitalandele associerede virksomheder	5	30.414	38.377	102.011	98.857
Andre værdipapirer og kapitalandele	11	11.902	11.201	11.779	11.007
Andre tilgodehavender	11	25.884	29.004	18.003	22.233
<b>Finansielle anlægsaktiver</b>		<b>68.200</b>	<b>78.582</b>	<b>381.270</b>	<b>405.994</b>
<b>Anlægsaktiver</b>		<b>847.398</b>	<b>710.304</b>	<b>888.339</b>	<b>737.311</b>
<b>Varebeholdninger</b>	<b>12</b>	<b>30.112</b>	<b>53.457</b>	<b>5.786</b>	<b>8.950</b>
Tilgodehavender fra salg og tjenesteydelser		322.082	309.056	116.238	124.752
Tilgodehavender tilknyttede virksomheder		-	-	110.970	124.608
Tilgodehavender associerede virksomheder		0	0	4.969	2.915
Andre tilgodehavender		46.211	44.285	10.702	16.600
Periodeafgrænsningsposter		22.849	23.585	11.537	10.932
<b>Tilgodehavender</b>		<b>391.142</b>	<b>376.926</b>	<b>254.416</b>	<b>279.807</b>
<b>Værdipapirer</b>		<b>981.879</b>	<b>844.048</b>	<b>959.387</b>	<b>823.675</b>
<b>Likvide beholdninger</b>		<b>138.164</b>	<b>96.704</b>	<b>54.074</b>	<b>6.104</b>
<b>Omsætningsaktiver</b>		<b>1.541.297</b>	<b>1.371.135</b>	<b>1.273.663</b>	<b>1.118.536</b>
<b>Aktiver</b>		<b>2.388.695</b>	<b>2.081.439</b>	<b>2.162.002</b>	<b>1.855.847</b>

## Balance 31. december

### Passiver

Note	Koncern		JP/Politikens Hus A/S	
	2012 DKK 1.000	2011 DKK 1.000	2012 DKK 1.000	2011 DKK 1.000
Aktiekapital	13	50.000	50.000	50.000
Reserve for opskrivninger		272.505	272.505	122.429
Overført resultat		1.013.377	1.013.377	877.722
Foreslået udbytte		8.000	8.000	8.000
<b>Egenkapital</b>		<b>1.343.882</b>	<b>1.343.882</b>	<b>1.058.151</b>
Minoritetsinteressers andel af egenkapital	14	3.405	-	-
<b>Koncernens egenkapital</b>		<b>1.347.287</b>	<b>1.343.882</b>	<b>1.058.151</b>
Hensættelse til udskudt skat	15	86.701	78.473	33.410
Kapitalandele tilknyttede virksomheder	4	-	2.529	156
Kapitalandele associerede virksomheder	5	428	665	775
<b>Hensatte forpligtelser</b>		<b>87.129</b>	<b>81.667</b>	<b>34.341</b>
Realkreditinstitutter		9.946	9.779	19.282
<b>Langfristede gældsforpligtelser</b>	16	<b>9.946</b>	<b>9.779</b>	<b>19.282</b>
Realkreditinstitutter		80	80	70
Kreditinstitutter		31.361	31.222	30.578
Modtagne forudbetalinger abonnementer		287.700	276.121	312.241
Leverandører af varer og tjenesteydelser		139.746	59.631	62.529
Gæld tilknyttede virksomheder		-	14.056	9.493
Gæld associerede virksomheder		0	9.181	7.994
Selskabsskat		12.809	15.899	6.070
Anden gæld		467.527	320.484	315.098
Periodeafgrænsningsposter		5.110	0	0
<b>Kortfristede gældsforpligtelser</b>		<b>944.333</b>	<b>726.674</b>	<b>744.073</b>
<b>Gældsforpligtelser</b>		<b>954.279</b>	<b>736.453</b>	<b>763.355</b>
<b>Passiver</b>		<b>2.388.695</b>	<b>2.162.002</b>	<b>1.855.847</b>
Eventualforpligtelser mv.	17			
Honorar til generalforsamlingsvalgt revisor	22			
Nærtstående parter	23			
Aktionærforhold	24			

## Egenkapitalopgørelse

Koncern					
	Aktie- kapital	Reserve for opskriv- ninger	Overført resultat	Foreslået udbytte	I alt
	DKK 1.000	DKK 1.000	DKK 1.000	DKK 1.000	DKK 1.000
Egenkapital 1. januar 2012	50.000	122.429	878.936	8.000	1.059.365
Foreslået udbytte minoritetsinteresser			-1.959	1.959	0
	50.000	122.429	876.977	9.959	1.059.365
Opskrivning i året		150.076			150.076
Betalt udbytte til aktionærer				-9.959	-9.959
Til- og afgang kapitalandele			2.550		2.550
Kursregulering udenlandske virksomheder			1.065		1.065
Årets resultat			136.190	8.000	144.190
<b>Egenkapital 31. december 2012</b>	<b>50.000</b>	<b>272.505</b>	<b>1.016.782</b>	<b>8.000</b>	<b>1.347.287</b>
Egenkapital 1. januar 2011	50.000	122.429	715.409	8.000	895.838
Foreslået udbytte minoritetsinteresser			-2.513	2.513	0
	50.000	122.429	712.896	10.513	895.838
Betalt udbytte til aktionærer				-10.513	-10.513
Til- og afgang kapitalandele			-780		-780
Kursregulering udenlandske virksomheder			310		310
Årets resultat			166.510	8.000	174.510
<b>Egenkapital 31. december 2011</b>	<b>50.000</b>	<b>122.429</b>	<b>878.936</b>	<b>8.000</b>	<b>1.059.365</b>

## Egenkapitalopgørelse

JP/Politikens Hus A/S						
	Aktie- kapital	Reserve for opskriv- ninger	Reserve efter den indre værdi- metode	Overført resultat	Foreslået udbytte	I alt
	DKK 1.000	DKK 1.000	DKK 1.000	DKK 1.000	DKK 1.000	DKK 1.000
Egenkapital 1. januar 2012	50.000	122.429	0	877.722	8.000	1.058.151
Opskrivning i året		150.076				150.076
Betalt udbytte til aktionærer					-8.000	-8.000
Kursregulering udenlandske tilknyttede virksomheder			1.065			1.065
Årets resultat			-1.065	135.655	8.000	142.590
<b>Egenkapital 31. december 2012</b>	<b>50.000</b>	<b>272.505</b>	<b>0</b>	<b>1.013.377</b>	<b>8.000</b>	<b>1.343.882</b>
Egenkapital 1. januar 2011	50.000	122.429	0	711.937	8.000	892.366
Betalt udbytte til aktionærer					-8.000	-8.000
Kursregulering udenlandske tilknyttede virksomheder			310			310
Årets resultat			-310	165.785	8.000	173.475
<b>Egenkapital 31. december 2011</b>	<b>50.000</b>	<b>122.429</b>	<b>0</b>	<b>877.722</b>	<b>8.000</b>	<b>1.058.151</b>

## Pengestrømsopgørelse 1. januar - 31. december

	Note	Koncern		JP/Politikens Hus A/S	
		2012 DKK 1.000	2011 DKK 1.000	2012 DKK 1.000	2011 DKK 1.000
Årets resultat		144.190	174.510	142.590	173.475
Reguleringer	18	95.242	127.967	-5.101	21.372
Ændringer i driftskapital	19	-9.189	-3.630	-16.658	-24.504
<b>Pengestrømme fra drift før finansielle poster</b>		<b>230.243</b>	<b>298.847</b>	<b>120.831</b>	<b>170.343</b>
Finansielle poster		51.213	23.797	52.901	25.730
<b>Pengestrømme fra ordinær drift</b>		<b>281.456</b>	<b>322.644</b>	<b>173.732</b>	<b>196.073</b>
Selskabsskat		-43.625	-55.090	-31.844	-43.842
<b>Pengestrømme fra driftsaktivitet</b>		<b>237.831</b>	<b>267.554</b>	<b>141.888</b>	<b>152.231</b>
Køb/salg anlægsaktiver	20	-34.186	-161.678	-19.813	-58.279
<b>Pengestrømme fra investeringsaktivitet</b>		<b>-34.186</b>	<b>-161.678</b>	<b>-19.813</b>	<b>-58.279</b>
Optagelse/nedbringelse gæld realkreditinstitutter		-75	20	-75	-70
Optagelse/nedbringelse gæld kreditinstitutter		-9.502	0	-9.418	0
Tilgodehavender/gæld tilknyttede virksomheder		-	-	45.023	-62.251
Tilgodehavender/gæld associerede virksomheder		-6.331	3.223	-867	205
Modtaget udbytte tilknyttede virksomheder		-	-	31.000	36.000
Modtaget udbytte associerede virksomheder		800	800	3.300	11.800
Betalt udbytte til aktionærer		-9.959	-10.513	-8.000	-8.000
<b>Pengestrømme finansieringsaktivitet</b>		<b>-25.067</b>	<b>-6.470</b>	<b>60.963</b>	<b>-22.316</b>
<b>Ændring i likvider</b>		<b>178.578</b>	<b>99.406</b>	<b>183.038</b>	<b>71.636</b>
Likvidt beredskab 1. januar		910.104	810.698	799.201	727.565
<b>Likvidt beredskab 31. december</b>	21	<b>1.088.682</b>	<b>910.104</b>	<b>982.239</b>	<b>799.201</b>



## Noter til resultatopgørelsen

Note	Koncern		JP/Politikens Hus A/S	
	2012	2011	2012	2011
	DKK 1.000	DKK 1.000	DKK 1.000	DKK 1.000
<b>1 Nettoomsætning - primært segment</b>				
Dagblade	1.975.610	2.097.020		
Lokale ugeaviser	549.910	514.747		
Forlag	240.036	213.800		
Andet	569.884	560.281		
	<b>3.335.440</b>	<b>3.385.848</b>		
<b>2 Personaleomkostninger</b>				
Lønninger og gager	1.141.465	1.092.337	710.645	686.045
Pensioner	84.615	85.523	54.493	52.819
Andre omkostninger til social sikring	43.109	36.861	13.734	12.633
	<b>1.269.189</b>	<b>1.214.721</b>	<b>778.872</b>	<b>751.497</b>
Heraf udgør vederlag til direktion og bestyrelse:				
Direktion			16.705	15.220
Bestyrelse			3.325	2.475
			<b>20.030</b>	<b>17.695</b>
Gennemsnitlig antal beskæftigede medarbejdere	2.435	2.405	1.365	1.370
I den administrerende direktørs kontrakt fra 2005 indgår desuden en fastholdelsesaftale, der efter 10 års ansættelse medfører betaling af en godtgørelse. Denne forpligtelse hensættes i årene 2012-14.				
<b>3 Af- og nedskrivninger immaterielle og materielle anlægsaktiver</b>				
Goodwill	25.478	20.790	0	1.200
Bygninger	15.908	12.486	13.434	9.715
Produktionsanlæg og maskiner	15.177	17.594	0	0
Andre anlæg, driftsmateriel og inventar	34.386	34.621	24.301	22.721
Fortjeneste og tab ved salg af anlægsaktiver	-953	-176	-622	-179
	<b>89.996</b>	<b>85.315</b>	<b>37.113</b>	<b>33.457</b>



## Noter til resultatopgørelsen

### Note

#### 4 Resultat kapitalandele tilknyttede virksomheder

Virksomhed	Hjemsted	Ejerandel	JP/Politikens Hus A/S' andel af resultat og egenkapital		
			Resultat før skat	Resultat efter skat	Egenkapital
			DKK 1.000	DKK 1.000	DKK 1.000
Politikens Lokalaviser A/S	København	100,0%	20.729	14.985	83.958
JP/Politikens Forlagshus A/S	København	100,0%	6.064	4.554	73.590
Erritsø Tryk A/S	Fredericia	100,0%	10.648	7.942	83.470
Ekstra Bladet Spil A/S	København	100,0%	-3.068	-2.239	2.512
mediacenter danmark a-s	København	100,0%	710	461	4.028
Ejendomsselskabet af 15. jan. 1988 A/S	Aarhus	100,0%	282	208	1.463
Portal Danmark A/S	Aarhus	100,0%	1.371	1.412	456
Watch Medier A/S	København	100,0%	-8.244	-6.300	-2.518
Media Watch A/S	København	100,0%	190	106	-11
			<b>28.682</b>	<b>21.129</b>	<b>246.948</b>
Goodwill 31. december					0
Afskrivning goodwill			-1.670	-1.670	-
			<b>27.012</b>	<b>19.459</b>	<b>246.948</b>

#### Kapitalandele tilknyttede virksomheder

	2012	2011
	DKK 1.000	DKK 1.000
Kostpris 1. januar	275.649	262.704
Årets til- og afgang	-72.656	12.945
<b>Kostpris 31. december</b>	<b>202.993</b>	<b>275.649</b>
Op- og nedskrivninger 1. januar	-8.655	2.150
Kursregulering	1.065	310
Årets til- og afgang	63.086	0
Årets resultat	19.459	24.885
Årets udbytte	-31.000	-36.000
<b>Op- og nedskrivninger 31. december</b>	<b>43.955</b>	<b>-8.655</b>
<b>Regnskabsmæssig værdi før modregning</b>	<b>246.948</b>	<b>266.994</b>
Kapitalandele med negativ værdi modregnet udlån kapitalandele	0	6.747
Kapitalandele med negativ værdi optaget under hensættelser	2.529	156
<b>Regnskabsmæssig værdi kapitalandele tilknyttede virksomheder 31. december</b>	<b>249.477</b>	<b>273.897</b>

## Noter til resultatopgørelsen

### Note

#### 5 Resultat kapitalandele associerede virksomheder

Virksomhed	Hjemsted	Ejerandel	Koncernens andel af resultat og egenkapital		
			Resultat før skat	Resultat efter skat	Egenkapital
			DKK 1.000	DKK 1.000	DKK 1.000
Silkeborg Avis Holding A/S	Silkeborg	32,3%	-350	-5	13.945
MetroXpress Denmark A/S <sup>1)</sup>	København	24,5%	-3.289	-3.289	-
Herning Bladet A/S	Herning	49,0%	435	326	-428
Saxo.com A/S	København	30,0%	33	20	3.369
			<b>-3.171</b>	<b>-2.948</b>	<b>16.886</b>
Goodwill 31. december					13.100
Afskrivning goodwill			-4.626	-4.626	-
			<b>-7.797</b>	<b>-7.574</b>	<b>29.986</b>

Note 1: Kapitalandel MetroXpress Denmark A/S afhændet januar 2013

#### Kapitalandele associerede virksomheder

	2012	2011
	DKK 1.000	DKK 1.000
Kostpris 1. januar	70.635	50.314
Årets til- og afgang	-17	20.321
<b>Kostpris 31. december</b>	<b>70.618</b>	<b>70.635</b>
Op- og nedskrivninger 1. januar	-32.258	-29.584
Årets resultat	-7.574	-1.874
Årets udbytte	-800	-800
<b>Op- og nedskrivninger 31. december</b>	<b>-40.632</b>	<b>-32.258</b>
<b>Regnskabsmæssig værdi 31. december</b>	<b>29.986</b>	<b>38.377</b>
Kapitalandele med negativ værdi optaget under hensættelser	428	0
<b>Regnskabsmæssig værdi associerede virksomheder 31. december</b>	<b>30.414</b>	<b>38.377</b>

## Noter til resultatopgørelsen

### Note

#### 5 Resultat kapitalandele associerede virksomheder - fortsat

Virksomhed	Hjemsted	Ejerandel	JP/Politikens Hus A/S' andel af resultat og egenkapital		
			Resultat før skat	Resultat efter skat	Egenkapital
			DKK 1.000	DKK 1.000	DKK 1.000
A/S Bladkompagniet	København	50,0%	11.037	9.496	34.768
Dansk Avis Omdeling A/S	Vejle	50,0%	3.886	2.914	9.991
InfoMedia Huset A/S	København	50,0%	5.752	4.135	18.499
Smart Response A/S	København	50,0%	40	40	9.321
Jobzonen A/S	København	40,0%	-1.017	-766	-237
Bilzonen A/S	København	32,0%	319	319	1.018
Silkeborg Avis Holding A/S	Silkeborg	32,3%	-350	-5	13.945
MetroXpress Denmark A/S <sup>1)</sup>	København	24,5%	-3.289	-3.289	-
Herning Bladet A/S	Herning	49,0%	435	326	-428
Saxo.com A/S	København	30,0%	33	20	3.369
			<b>16.846</b>	<b>13.190</b>	<b>90.246</b>
Goodwill 31. december					11.100
Afskrivning goodwill			-6.626	-6.626	-
			<b>10.220</b>	<b>6.564</b>	<b>101.346</b>

Note 1: Kapitalandel MetroXpress Denmark A/S afhændet januar 2013

#### Kapitalandele associerede virksomheder

	2012	2011
	DKK 1.000	DKK 1.000
Kostpris 1. januar	194.807	172.486
Årets til- og afgang	0	22.321
<b>Kostpris 31. december</b>	<b>194.807</b>	<b>194.807</b>
Op- og nedskrivninger 1. januar	-96.725	-121.024
Årets til- og afgang	0	26.362
Årets resultat	6.564	9.737
Årets udbytte	-3.300	-11.800
<b>Op- og nedskrivninger 31. december</b>	<b>-93.461</b>	<b>-96.725</b>
<b>Regnskabsmæssig værdi før modregning</b>	<b>101.346</b>	<b>98.082</b>
Kapitalandele med negativ værdi optaget under hensættelser	665	775
<b>Regnskabsmæssig værdi kapitalandele associerede virksomheder 31. december</b>	<b>102.011</b>	<b>98.857</b>

## Noter til resultatopgørelsen

Note	Koncern		JP/Politikens Hus A/S	
	2012 DKK 1.000	2011 DKK 1.000	2012 DKK 1.000	2011 DKK 1.000
<b>6 Finansielle indtægter</b>				
Renteindtægter tilknyttede virksomheder	-	-	4.129	4.110
Renteindtægter associerede virksomheder	971	1.042	971	1.552
Kursgevinster værdipapirer	19.495	15.444	19.213	15.235
Øvrige renteindtægter	34.651	24.891	31.761	22.237
	<b>55.117</b>	<b>41.377</b>	<b>56.074</b>	<b>43.134</b>
<b>7 Finansielle omkostninger</b>				
Renteomkostninger tilknyttede virksomheder	-	-	146	596
Kurstab værdipapirer	0	14.415	0	14.372
Øvrige renteomkostninger	3.904	3.165	3.027	2.436
	<b>3.904</b>	<b>17.580</b>	<b>3.173</b>	<b>17.404</b>
<b>8 Skat af årets resultat</b>				
Aktuel skat	53.618	58.420	41.250	39.250
Kursregulering	0	6	0	0
Regulering udskudt skat	-4.991	7.792	-3.985	8.500
Regulering aktuel skat tidligere år	-2.808	-6.827	422	-4.047
Regulering udskudt skat tidligere år	3.066	5.184	-977	4.564
	<b>48.885</b>	<b>64.575</b>	<b>36.710</b>	<b>48.267</b>
Skat af ordinært resultat kan forklares således:				
Beregnet skat af ordinært resultat	25,0%	25,0%		
Skatteeffekt af:				
Regulering beregnet skat associerede virksomheder	-0,9%	-0,3%		
Ikke fradragsberettiget afskrivning goodwill	1,1%	1,0%		
Ikke fradragsberettigede omkostninger i øvrigt	0,8%	2,0%		
Ikke skattepligtige indtægter	-0,9%	0,0%		
Andet herunder regulering tidligere år	0,2%	-0,7%		
<b>Effektiv skatteprocent</b>	<b>25,3%</b>	<b>27,0%</b>		
<b>Betalte skatter</b>				
Betalte skatter i året vedrørende tidligere år	1.960	3.543	6.493	10.662
Betalt acontoskat for året	41.665	51.547	25.351	33.180
	<b>43.625</b>	<b>55.090</b>	<b>31.844</b>	<b>43.842</b>

## Noter til aktiver

Note	Koncern		JP/Politikens Hus A/S	
	2012 DKK 1.000	2011 DKK 1.000	2012 DKK 1.000	2011 DKK 1.000
<b>9 Immaterielle anlægsaktiver</b>				
<b>Goodwill</b>				
Kostpris 1. januar	408.281	300.065	20.300	19.100
Kursregulering	1.520	281		
Årets tilgang	17.574	107.935		1.200
Årets afgang	-1.200			
<b>Kostpris 31. december</b>	<b>426.175</b>	<b>408.281</b>	<b>20.300</b>	<b>20.300</b>
Af- og nedskrivninger 1. januar	263.405	242.482	20.300	19.100
Kursregulering	760	133		
Årets af- og nedskrivninger	25.478	20.790		1.200
<b>Af- og nedskrivninger 31. december</b>	<b>289.643</b>	<b>263.405</b>	<b>20.300</b>	<b>20.300</b>
<b>Regnskabsmæssig værdi 31. december</b>	<b>136.532</b>	<b>144.876</b>	<b>0</b>	<b>0</b>

## Noter til aktiver

### Note

10 Materielle anlægsaktiver	Koncern			
	Grunde og bygninger	Produktionsanlæg og maskiner	Andre anlæg driftsmateriel og inventar	Materielle anlæg under udførelse
	DKK 1.000	DKK 1.000	DKK 1.000	DKK 1.000
Kostpris 1. januar	408.378	240.368	408.096	9.566
Til-afgang virksomhedstransaktioner			343	
Kursregulering			525	
Årets tilgang	88	3.743	24.329	-3.095
Årets afgang	-3.000		-19.470	
<b>Kostpris 31. december</b>	<b>405.466</b>	<b>244.111</b>	<b>413.823</b>	<b>6.471</b>
Opskrivning 1. januar	174.899			
Opskrivning i året	200.101			
<b>Opskrivning 31. december</b>	<b>375.000</b>			
Af- og nedskrivninger 1. januar	241.776	172.289	340.396	
Til-afgang virksomhedstransaktioner			327	
Kursregulering			449	
Årets af- og nedskrivninger	15.908	15.177	34.386	
Afskrivninger årets afgang	-250		-18.253	
<b>Af- og nedskrivninger 31. december</b>	<b>257.434</b>	<b>187.466</b>	<b>357.305</b>	
<b>Regnskabsmæssig værdi 31. december</b>	<b>523.032</b>	<b>56.645</b>	<b>56.518</b>	<b>6.471</b>

Værdien af grunde og bygninger ifølge senest offentlige vurdering udgør TDKK 542.000 ( TDKK 642.250 i 2011).

## Noter til aktiver

### Note

#### 10 Materielle anlægsaktiver - fortsat

	JP/Politikens Hus A/S		
	Grunde og bygninger	Andre anlæg driftsmateriel og inventar	Materielle anlæg under udførelse
	DKK 1.000	DKK 1.000	DKK 1.000
Kostpris 1. januar	317.374	298.001	4.700
Årets tilgang		15.233	-857
Årets afgang		-7.440	
<b>Kostpris 31. december</b>	<b>317.374</b>	<b>305.794</b>	<b>3.843</b>
Opskrivning 1. januar	174.899		
Opskrivning i året	200.101		
<b>Opskrivning 31. december</b>	<b>375.000</b>		
Af- og nedskrivninger 1. januar	212.584	251.073	
Årets afskrivninger	13.434	24.301	
Afskrivninger årets afgang		-6.450	
<b>Af- og nedskrivninger 31. december</b>	<b>226.018</b>	<b>268.924</b>	
<b>Regnskabsmæssig værdi 31. december</b>	<b>466.356</b>	<b>36.870</b>	<b>3.843</b>

Værdien af grunde og bygninger ifølge senest offentlige vurdering udgør TDKK 494.400 ( TDKK 587.400 i 2011).

## Noter til aktiver

### Note

#### 11 Finansielle anlægsaktiver

	Koncern		JP/Politikens Hus A/S	
	Andre værdi- papirer og kapitalandele	Andre tilgode- havender	Andre værdi- papirer og kapitalandele	Andre tilgode- havender
	DKK 1.000	DKK 1.000	DKK 1.000	DKK 1.000
Kostpris 1. januar	11.201	29.004	11.007	22.233
Kursregulering		9		
Årets tilgang	1.810	2.764	1.810	1.552
Årets afgang	-1.109	-5.893	-1.038	-5.782
<b>Kostpris 31. december</b>	<b>11.902</b>	<b>25.884</b>	<b>11.779</b>	<b>18.003</b>
<b>Regnskabsmæssig værdi 31. december</b>	<b>11.902</b>	<b>25.884</b>	<b>11.779</b>	<b>18.003</b>

### Note

#### 12 Varebeholdninger

	Koncern		JP/Politikens Hus A/S	
	2012	2011	2012	2011
	DKK 1.000	DKK 1.000	DKK 1.000	DKK 1.000
Råvarer og hjælpematerialer	2.643	3.302	331	334
Varer under fremstilling	3.436	5.043	0	0
Handelsvarer	24.033	45.112	5.455	8.616
<b>30.112</b>	<b>53.457</b>	<b>5.786</b>	<b>8.950</b>	



## Noter til passiver

Note	JP/Politikens Hus A/S	
	2012 DKK 1.000	2011 DKK 1.000
<b>13 Aktiekapital</b>		
<b>Aktiekapitalen består af:</b>		
Aktier fordelt à kr. 1.000 eller multipla heraf	50.000	50.000
	<b>50.000</b>	<b>50.000</b>

På generalforsamlingen giver hver aktie på kr. 1.000 én stemme.

	Koncern	
	2012 DKK 1.000	2011 DKK 1.000
<b>14 Minoritetsinteressers andel af egenkapital</b>		
Minoritetsinteresser 1. januar	1.214	3.472
Udbetalt udbytte	-1.959	-2.513
Til- og afgang i året	2.550	-780
Andel af årets resultat	1.600	1.035
	<b>3.405</b>	<b>1.214</b>

	Koncern		JP/Politikens Hus A/S	
	2012 DKK 1.000	2011 DKK 1.000	2012 DKK 1.000	2011 DKK 1.000
<b>15 Hensættelse til udskudt skat</b>				
Saldo 1. januar	41.421	28.445	33.410	20.346
Til-afgang virksomhedstransaktioner	-2.820	0	0	0
Regulering opskrivning, egenkapital	50.025	0	50.025	0
Regulering tidligere år	3.066	5.184	-977	4.564
Årets regulering	-4.991	7.792	-3.985	8.500
	<b>86.701</b>	<b>41.421</b>	<b>78.473</b>	<b>33.410</b>
Specifikation af udskudt skat:				
Immaterielle anlægsaktiver	875	1.385	-760	-1.015
Materielle anlægsaktiver	92.450	48.610	84.460	40.005
Værdipapirer og tilgodehavender	3.290	3.280	2.885	1.525
Gældsforpligtelser	-9.914	-11.854	-8.112	-7.105
	<b>86.701</b>	<b>41.421</b>	<b>78.473</b>	<b>33.410</b>

## Noter til passiver

Note	Koncern		JP/Politikens Hus A/S	
	2012 DKK 1.000	2011 DKK 1.000	2012 DKK 1.000	2011 DKK 1.000
<b>16 Langfristede gældsforpligtelser</b>				
Gæld realkredit- og kreditinstitutter, forfalder				
Efter 5 år	1.605	1.708	1.605	1.708
I perioden 1-5 år	8.341	17.825	8.174	17.574
	<b>9.946</b>	<b>19.533</b>	<b>9.779</b>	<b>19.282</b>
<b>17 Eventualforpligtelser mv.</b>				
<b>Sikkerhedsstillelser</b>				
<b>Ejer- og løsøre pant</b>				
Pantebreve til sikkerhed for gæld realkreditinstitutter, nominel værdi	9.000	9.000	9.000	9.000
Regnskabsmæssig værdi	20.000	17.940	20.000	17.940
<b>Andre</b>				
Der er over for tredjemand stillet garanti, nominel værdi	46.800	46.800	46.200	46.600
<b>Selvskyldnerkautioner</b>				
Selvskyldnerkaution over for gæld kreditinstitutter, nominel værdi	3.500	3.500	0	0
<b>Leasingforpligtelser</b>				
Leasingforpligtelse andre driftsmidler og inventar				
Inden for 1 år	10.200	9.190	3.360	3.400
I perioden 1-5 år	13.920	15.520	5.260	5.990
	<b>24.120</b>	<b>24.710</b>	<b>8.620</b>	<b>9.390</b>
<b>Andre forpligtelser</b>				
Kapitalindskud Den Danske Presses Fællesindkøbs-Forening er stillet til sikkerhed for mellemværender med foreningen				
Regnskabsmæssig værdi	9.400	10.300	9.400	10.300

## Noter til passiver

### Note

#### 17 Eventualforpligtelser mv. - fortsat

##### **Retssager og erstatningskrav**

Koncernen er part i verserende sager og retssager, hovedsageligt vedrørende ophavsret og påståede krænkelser i forbindelse med medievirksomhed. Der er i årsrapporten indregnet forpligtelser til de sager, ledelsen vurderer har en økonomisk risiko.

##### **Andre forpligtelser**

JP/Politikens Hus A/S er administrationsselskab i den sambeskattede koncern, der omfatter udenlandske dattervirksomheder.

## Noter til pengestrømsopgørelsen

Note	Koncern		JP/Politikens Hus A/S	
	2012 DKK 1.000	2011 DKK 1.000	2012 DKK 1.000	2011 DKK 1.000
<b>18 Reguleringer</b>				
Af- og nedskrivninger	89.996	85.315	37.113	33.457
Finansielle indtægter	-55.117	-41.377	-56.074	-43.134
Finansielle omkostninger	3.904	17.580	3.173	17.404
Resultat kapitalandele tilknyttede virksomheder	-	-	-19.459	-24.885
Resultat kapitalandele associerede virksomheder	7.574	1.874	-6.564	-9.737
Skat af årets resultat	48.885	64.575	36.710	48.267
	<b>95.242</b>	<b>127.967</b>	<b>-5.101</b>	<b>21.372</b>
<b>19 Ændringer i driftskapital</b>				
Varebeholdninger	23.345	2.765	3.164	-2.888
Tilgodehavender	-14.216	23.566	13.811	12.128
Forudbetalinger	-35.072	-24.137	-36.119	-22.593
Kortfristede gældsforpligtelser	16.754	-5.824	2.486	-11.151
	<b>-9.189</b>	<b>-3.630</b>	<b>-16.658</b>	<b>-24.504</b>
<b>20 Køb/salg anlægsaktiver</b>				
<b>Immaterielle anlægsaktiver</b>				
Goodwill	-16.374	-107.935	0	-1.200
<b>Materielle anlægsaktiver</b>				
Grunde og bygninger	-88	-3.441	0	-2.657
Produktionsanlæg og maskiner, andre anlæg, driftsmateriel og inventar	-24.977	-41.884	-14.376	-26.604
Salg materielle anlæg	4.920	2.109	1.613	1.564
<b>Finansielle anlægsaktiver</b>				
Tilknyttede/associerede virksomheder	-95	-14.050	-10.508	-30.420
Kapitalandele og værdipapirer	2.428	3.523	3.458	1.038
	<b>-34.186</b>	<b>-161.678</b>	<b>-19.813</b>	<b>-58.279</b>
<b>21 Likvidt beredskab 31. december</b>				
Værdipapirer	981.879	844.048	959.387	823.675
Likvide beholdninger	138.164	96.704	54.074	6.104
	1.120.043	940.752	1.013.461	829.779
Kreditinstitutter	-31.361	-30.648	-31.222	-30.578
	<b>1.088.682</b>	<b>910.104</b>	<b>982.239</b>	<b>799.201</b>

## Noter, hvortil der ikke henvises

Note	Koncern		JP/Politikens Hus A/S	
	2012 DKK 1.000	2011 DKK 1.000	2012 DKK 1.000	2011 DKK 1.000
<b>22 Honorar til generalforsamlingsvalgte revisorer</b>				
<b>Deloitte</b>				
Revisionshonorar	2.020	2.070	715	795
Andre erklæringsopgaver	25	45	15	45
Skatterådgivning	210	155	95	50
Andre ydelser	325	300	160	145
	<b>2.580</b>	<b>2.570</b>	<b>985</b>	<b>1.035</b>
<b>Andre revisorer</b>				
Revisionshonorar	180	120		
Andre ydelser	35	40		
	<b>215</b>	<b>160</b>		

### 23 Nærtstående parter

Ingen parter har bestemmende indflydelse på selskabet.

Transaktioner med nærtstående parter er gennemført på normale markedsvilkår. Koncerninterne transaktioner er elimineret i koncernregnskabet.

### 24 Aktionærforhold

#### Udbytte

Bestyrelsen indstiller til generalforsamlingen, at der udbetales et udbytte på 16 % af aktiekapitalen på TDKK 50.000 i alt TDKK 8.000, svarende til et udbytte på DKK 160 pr. aktie à DKK 1.000.

#### Aktionærer

Aktionærer, der ejer mere end 5 % af aktiekapitalen:

A/S Politiken Holding  
Rådhuspladsen 37, 1785 København V

Jyllands-Posten Holding A/S  
Grøndalsvej 3, 8260 Viby J.