

JP/POLITIKENS HUS A/S

CVR. NR. 26 93 36 76

ÅRSRAPPORT 2011

Indholdsfortegnelse**Side****Påtegninger**

Ledelsespåtegning	2
Revisionspåtegning	3

Ledelsens beretning

Selskabsoplysninger	4
Koncernoversigt	5
Hoved- og nøgletal for koncernen	6
Beretning	7

Koncern- og årsregnskab

Regnskabspraksis	9
Resultatopgørelse 1. januar – 31. december	15
Balance 31. december	16
Egenkapitalopgørelse	18
Pengestrømsopgørelse 1. januar – 31. december	20
Noter til resultatopgørelse	22
Noter til aktiver	27
Noter til passiver	31
Noter til pengestrømsopgørelse	34
Noter, hvortil der ikke henvises	36

Ledespåtegning

Bestyrelse og direktion har dags dato behandlet og godkendt årsrapporten for regnskabsåret 1. januar – 31. december 2011 for JP/Politikens Hus A/S.

Årsrapporten er aflagt i overensstemmelse med årsregnskabsloven. Vi anser den valgte regnskabspraksis for hensigtsmæssig og de udøvede regnskabsmæssige skøn for forsvarlige. Koncernregnskabet og årsregnskabet giver derfor efter vor opfattelse et retvisende billede af koncernens og moderselskabets aktiver og passiver, den finansielle stilling samt resultatet af koncernens og moderselskabets aktiviteter og pengestrømme. Samtidig er det vores opfattelse, at ledelsesberetningen indeholder en retvisende redegørelse for de forhold beretningen omhandler.

Årsrapporten indstilles til generalforsamlingens godkendelse.

København, den 1. februar 2012

Direktion

Lars Henrik Munch Jens Bruun

Henrik Schjerbeck Stig Kirk Ørskov

Bestyrelse

Jørgen Ejbøl Karsten Ohrt Tina Bryld

Mette Kynne Frandsen Jeanette Fangel Løgstrup Inge Elisabeth Meyer

Peter Skak Olufsen Johannes Poulsen Ole Ravnsbo

Bjarne Schilling Jakob Skovgaard-Petersen Thomas Szlavik

Revisionspåtegning afgivet af uafhængig revisor

Påtegning på koncernregnskabet og årsregnskabet

Til kapitalejerne i JP/Politikens Hus A/S

Vi har revideret koncernregnskabet og årsregnskabet for JP/Politikens Hus A/S for regnskabsåret 1. januar – 31. december 2011, der omfatter anvendt regnskabspraksis, resultatopgørelse, balance, egenkapitalopgørelse, pengestrømsopgørelse og noter for såvel koncernen som moderselskabet. Koncernregnskabet og årsregnskabet aflægges efter årsregnskabsloven.

Ledelsens ansvar for koncernregnskabet og årsregnskabet

Ledelsen har ansvaret for udarbejdelsen af et koncernregnskab og et årsregnskab, der giver et retvisende billede i overensstemmelse med årsregnskabsloven. Ledelsen har endvidere ansvaret for den interne kontrol, som ledelsen anser for nødvendig for at udarbejde et koncernregnskab og et årsregnskab uden væsentlig fejlinformation, uanset om denne skyldes besvigelser eller fejl.

Revisors ansvar

Vores ansvar er at udtrykke en konklusion om koncernregnskabet og årsregnskabet på grundlag af vores revision. Vi har udført revisionen i overensstemmelse med internationale standarder om revision og yderligere krav ifølge dansk revisorlovgivning. Dette kræver, at vi overholder etiske krav samt planlægger og udfører revisionen for at opnå høj grad af sikkerhed for, om koncernregnskabet og årsregnskabet er uden væsentlig fejlinformation.

En revision omfatter udførelse af revisionshandlinger for at opnå revisionsbevis for beløb og oplysninger i koncernregnskabet og årsregnskabet. De valgte revisionshandlinger afhænger af revisors vurdering, herunder vurdering af risici for væsentlig fejlinformation i koncernregnskabet og årsregnskabet, uanset om denne skyldes besvigelser eller fejl. Ved risikovurderingen overvejer revisor intern kontrol, der er relevant for virksomhedens udarbejdelse af et koncernregnskab og et årsregnskab, der giver et retvisende billede. Formålet hermed er at udforme revisionshandlinger, der er passende efter omstændighederne, men ikke at udtrykke en konklusion om effektiviteten af virksomhedens interne kontrol. En revision omfatter endvidere vurdering af, om ledelsens valg af regnskabspraksis er passende, om ledelsens regnskabsmæssige skøn er rimelige samt den samlede præsentation af koncernregnskabet og årsregnskabet.

Det er vores opfattelse, at det opnåede revisionsbevis er tilstrækkeligt og egnet som grundlag for vores konklusion.

Revisionen har ikke givet anledning til forbehold.

Konklusion

Det er vores opfattelse, at koncernregnskabet og årsregnskabet giver et retvisende billede af koncernens og selskabets aktiver, passiver og finansielle stilling pr. 31. december 2011 samt af resultatet af koncernens og selskabets aktiviteter og pengestrømme for regnskabsåret 1. januar – 31. december 2011 i overensstemmelse med årsregnskabsloven.

Udtalelse om ledelsesberetningen

Vi har i henhold til årsregnskabsloven gennemlæst ledelsesberetningen. Vi har ikke foretaget yderligere handlinger i tillæg til den udførte revision af koncernregnskabet og årsregnskabet. Det er på denne baggrund vores opfattelse, at oplysningerne i ledelsesberetningen er i overensstemmelse med koncernregnskabet og årsregnskabet.

København, den 1. februar 2012

Deloitte

Statsautoriseret Revisionspartnerselskab

Henrik Vedel
statsautoriseret revisor

Jens Sejer Pedersen
statsautoriseret revisor

Selskabsoplysninger

Selskabet

JP/Politikens Hus A/S
Grøndalsvej 3
8260 Viby J.
Telefon 87 38 38 38

JP/Politikens Hus A/S
Rådhuspladsen 37
1785 København V
Telefon 33 11 85 11

CVR-nr. 26 93 36 76
Regnskabsår: 1. januar – 31. december
Hjemstedskommune: Århus

Bestyrelse

Jørgen Ejbøl (formand)
Karsten Ohrt (næstformand)
Tina Bryld *
Mette Kynne Frandsen
Jeanette Fangel Løgstrup
Inge Elisabeth Meyer *
Peter Skak Olufsen
Johannes Poulsen
Ole Ravnsbo
Bjarne Schilling *
Jakob Skovgaard-Petersen
Thomas Szlavik *
*) medarbejdervalgt

Direktion

Administrerende direktør Lars Henrik Munch
Direktør Jens Bruun
Koncernøkonomidirektør Henrik Schjerbeck
Direktør Stig Kirk Ørskov

Revision

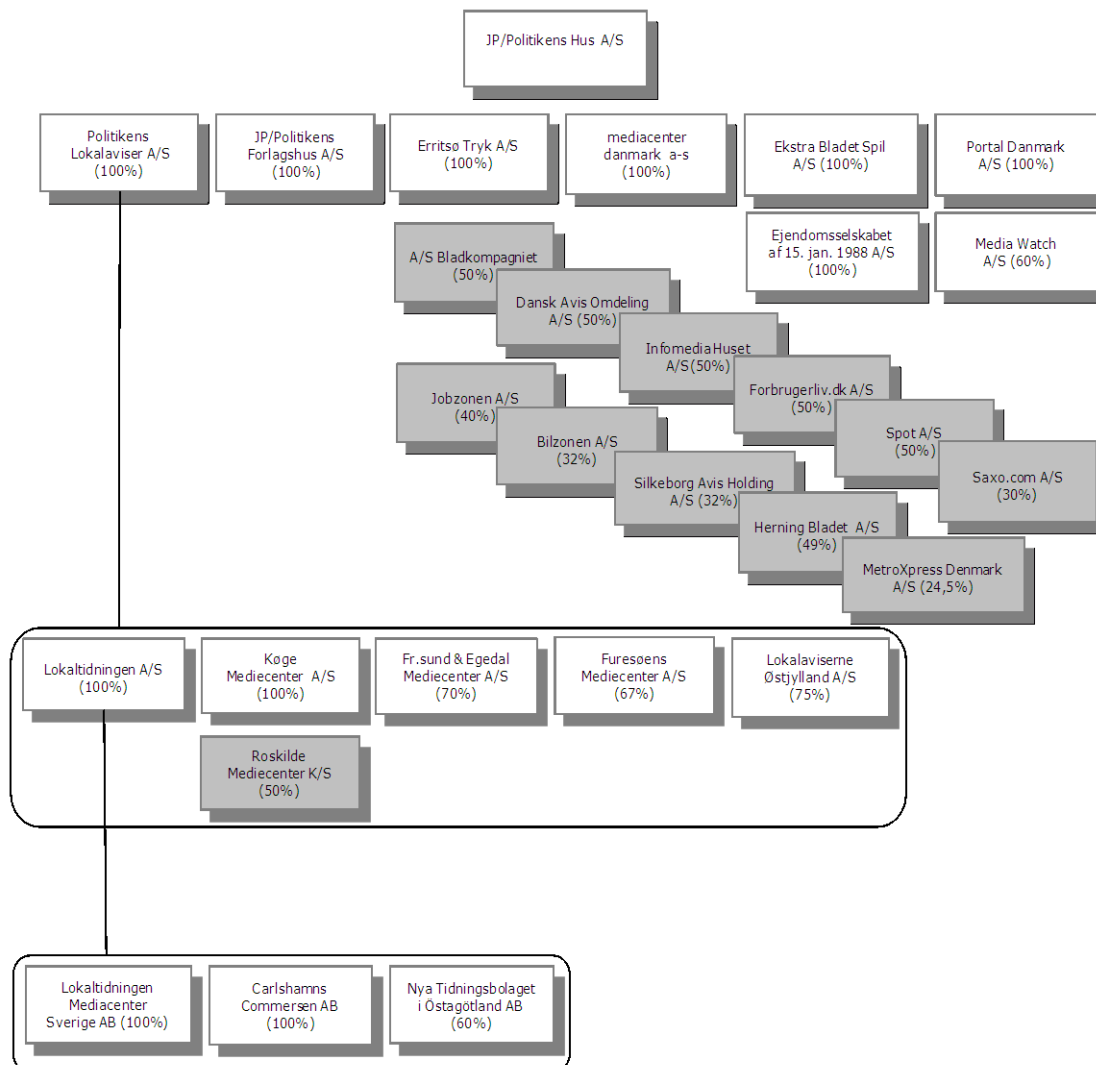
Deloitte, Statsautoriseret Revisionspartnerselskab

Godkendelse

Årsrapporten er fremlagt og godkendt på selskabets ordinære generalforsamling 29. februar 2012

Dirigent

Koncernoversigt



Tilnyttede aktive virksomheder

Koncernen omfatter iverigt følgende ikke driftsaktive tilnyttede virksomheder pr. 31.12. 2011:
 Skandinavisk Film Kompagni Holding A/S i Meridation (100%), Jyllands-Posten Tryk A/S i Meridation (100%)
 Irak Centeret ApS i Meridation (100%), Eboriglovet A/S (100%), Politikens Lokalaviser ApS (100%),
 Vestbo Anden Forsalping AB (100%) og Mahnimagasinet AB (100%)

Associerede aktive virksomheder

Koncernen omfatter iverigt følgende ikke driftsaktive associerede virksomheder pr. 31.12. 2011:
 Komplementaraktieselskabet Roskilde Mediacenter (50%)

Hoved- og nøgletal for koncernen

	<u>2011</u>	<u>2010</u>	<u>2009</u>	<u>2008</u>	<u>2007</u>
Hovedtal – mio. kr.					
Nettoomsætning	3.385,8	3.266,2	3.272,4	3.555,6	3.660,5
Resultat af ordinær primær drift	208,7	221,5	21,6	-157,9	-186
Resultat af primær drift	217,2	234,1	-31,7	-129,6	-147
Resultat af finansielle poster	21,9	33,1	46,3	-23,8	12,5
Resultat før skat	239,1	267,1	69,6	-168,9	-134,2
Årets resultat	174,5	182,9	39,9	-136,1	-104,4
Balance – mio. kr.					
Egenkapital	1.059,4	895,8	718,3	685,7	832,5
Balancesum	2.070,8	1.946,6	1.749,7	1.830,3	1.978,9
Investering materielle anlægsaktiver	45,4	38,9	75,1	54,5	75,6
Pengestrøm – mio. kr.					
Pengestrømme driftsaktivitet	267,6	306,2	271,2	78,3	35,3
Pengestrømme investeringsaktivitet	-161,7	-24,2	-111,2	-143,2	-92,0
Pengestrømme finansieringsaktivitet	-6,5	-8,6	-1,3	0,9	-8,2
Årets forskydning i likvider	99,4	273,5	158,6	-64,0	-64,8
Nøgletal - %					
Overskudsgrad	6,4	7,2	1,0	-3,6	-4,0
Egenkapitalforrentning	17,9	22,3	5,7	-17,9	-11,8
Egenkapitalandel	51,2	46,0	41,1	37,5	42,1
Antal medarbejdere	2.405	2.345	2.530	2.900	2.915

Beretning

Formål og ejerskab

Hovedformålet for JP/Politikens Hus er at formidle nyheder, debat og underholdning. Koncernen er Danmarks førende medievirksomhed inden for trykte, digitale og mobile udgivelser. JP/Politikens Hus ejes ligeligt af A/S Politiken Holding og Jyllands-Posten Holding A/S. Bag holdingselskaberne står Politiken-Fonden og Jyllands-Postens Fond.

Aktiviteter og udvikling

Publicisme er omdrejningspunktet for alle koncernens aktiviteter. JP/Politikens Hus udgiver Danmarks tre førende dagblade på trykte, digitale og mobile medier: Ekstra Bladet, Morgenavisen Jyllands-Posten og Politiken. Igen i 2011 har vore dagblade udbygget positionen som de mest læste dagblade med de mest besøgte nyhedssites og mest anvendte mobile nyhedstjenester. Samtidig er rentabiliteten i koncernens digitale aktiviteter øget.

JP/Politikens Hus rummer også udgivelsen af 95 lokale, gratis ugeaviser i Danmark og Sydsverige, forlagsaktivitet, en række øvrige digitale aktiviteter samt trykkeri- og distributionsvirksomhed i tilknytning til hovedaktiviteterne.

Høj journalistisk kvalitet og fortsat udvikling af alle trykte, digitale og mobile udgivelser er hovedårsagen til, at JP/Politikens Hus har øget det samlede antal af læsere i 2011, har øget rentabiliteten i de digitale aktiviteter og har overskud på alle koncernens hovedaktiviteter. En sund økonomi og en stærk likvid position sikrer, at JP/Politikens Hus også i 2012 kan og vil udvikle koncernens trykte, digitale og mobile udgivelser såvel publicistisk som teknologisk.

De trykte aviser tegner sig for hovedparten af koncernens resultat. Økonomien i koncernens mange digitale og mobile tiltag er forbedret, og de i forvejen stærke markedspositioner er udbygget yderligere gennem året.

Dagblade med stærk økonomi og styrkede markedspositioner

Udvikling af indhold i såvel trykte, digitale som mobile udgivelser har været nøgleord for koncernens dagblade i 2011. Resultatet er, at det samlede antal læsere på avisernes mobile, digitale og trykte udgaver er historisk højt. Dagbladenes bladsalgsøkonomi er forbedret, og koncernens dagblade har trods oplagsfald fastholdt annonceomsætningen på samme niveau som i 2010. De opnåede resultater er tilfredsstillende.

Ekspansion og styrket markedsposition for lokale ugeaviser

Ekspansion og vækst i aktiviteter og omsætning kendetegner Politikens Lokalaviser i 2011. Fuld effekt af opkøb opnås først fra 2012. Årets resultat er tilfredsstillende.

Styrket markedsposition i forlagene

Stor fremgang på fiktion, salg til internationale bogmarkeder og fortsat udnyttelse af eksisterende partnerskaber er medvirkende til, at koncernens forlag har styrket markedspositionen og leveret et tilfredsstillende resultat i 2011.

Økonomisk udvikling

2011 kendetegnes af en samlet øget omsætning, overskud i alle koncernens hovedaktiviteter og en forbedret økonomi i koncernens digitale og mobile udgivelser. Hertil kommer en forbedret økonomi i koncernens tryk- og distributionsaktiviteter.

Koncernens primære driftsresultat udgør i 2011 et overskud på 217,2 mio. kroner mod et overskud på 234,1 mio. kroner i 2010. Resultatet før skat udgør 239,1 mio. kroner i 2011 mod 267,1 mio. kroner i 2011. Et driftsresultat på samme høje niveau som i 2010 er i lyset af konjunkturerne tilfredsstillende.

Koncernens samlede indtægter blev i 2011 3.394,4 mio. kroner mod 3.278,8 mio. kroner i 2010. Koncernens balance viser aktiver på 2.070,8 mio. kroner og en egenkapital på 1.059,4 mio. kroner. Sammenlignet med 2010 er aktiverne øget med 124,2 mio. kroner, og egenkapitalen er øget med 163,5 mio. kroner.

Beretning

Årsrapporten er ikke påvirket af usikkerhed ved indregning og måling, men resultatet er som i 2010 påvirket af særlige sikkerhedsomkostninger som led i et øget beredskab.

Kapitalberedskab

På baggrund af resultatet udgør pengestrømme fra koncernens driftsaktivitet 267,6 mio. kroner mod 306,2 mio. kroner i 2010. De samlede investeringer i immaterielle og materielle anlægsaktiver og anden investeringsaktivitet i koncernen udgjorde netto 161,7 mio. kroner mod 24,2 mio. kroner i 2010. Pengestrømme fra finansieringsaktivitet er negativ og udgør 6,5 mio. kroner mod 8,6 mio. kroner året før. Koncernens likvide beredskab er øget fra 810,7 mio. kroner i 2010 til 910,1 mio. kroner i 2011.

Forventninger til 2012

Den strukturelle tilpasning af koncernens aktiviteter gennem de senere år bevirker, at JP/Politikens Hus er godt rustet til år med lavkonjunktur. Forventningen er en fortsat vækst på de digitale aktiviteter i 2012, ligesom der forventes en tilfredsstillende udvikling for koncernens forretningsområder. JP/Politikens Hus forventer samlet et tilfredsstillende resultat i 2012 på niveau med 2011.

Moderselskabet – aktiviteter og økonomisk udvikling

Moderselskabets hovedaktiviteter er de tre landsdækkende dagblade Ekstra Bladet, Morgenavisen Jyllands-Posten og Politiken.

Resultatet i moderselskabet er et overskud på 221,7 mio. kroner før skat. I 2010 var resultatet et overskud på 235,1 mio. kroner før skat. Efter skat udgør årets resultat et overskud på 173,5 mio. kroner mod et overskud på 179,9 mio. kroner i 2010.

Moderselskabets primære driftsresultat er et overskud på 161,4 mio. kroner mod et overskud i 2010 på 167,1 mio. kroner. Moderselskabets samlede aktiver er på 1.855,8 mio. kroner og egenkapitalen på 1.058,2 mio. kroner. Pengestrømmen fra driftsaktiviteter udgør 152,2 mio. kroner, og ændringen i likvide beholdninger er positiv og udgør 71,6 mio. kroner. De samlede likvide beholdninger udgør 799,2 mio. kroner per ultimo året 2011.

Resultatet fra tilknyttede virksomheder udviser i 2011 et overskud på 24,9 mio. kroner mod et overskud på 28,4 mio. kroner i 2010, og resultatet fra associerede virksomheder udviser i 2011 et overskud på 9,7 mio. kroner mod et underskud på 0,3 mio. kroner i 2010.

Særlige risici (drift, kredit, valuta, finansielt)

Koncernens risici knyttet til drift og finansiering er afhængig af den markedsmæssige udvikling. Koncernen har ingen positioner af betydning i fremmed valuta. Der er ikke i forhold til enkeltkunder usædvanlige eller væsentlige kreditrisici, der ikke allerede er afdækket ved hensættelser eller garantier.

Begivenheder efter regnskabsårets afslutning

Der er fra balancedagen og frem til i dag ikke indtrådt forhold, som ændrer vurderingen af årsrapporten.

Lovpligtig redegørelse for samfundsansvar, jf. årsregnskabslovens § 99a

JP/Politikens Hus er decentralt organiseret og har derfor fravalgt at samle aktiviteter vedrørende samfundsansvar i én fælles politik. En beskrivelse af vores arbejde på området er placeret på koncernens hjemmeside (jppol.dk/da/specialsider/om-os/samfundsansvar.aspx).

Regnskabspraksis

Regnskabsgrundlag

Årsrapporten er aflagt i overensstemmelse med årsregnskabslovens bestemmelser for store virksomheder i regnskabsklasse C.

Årsrapporten er aflagt efter samme regnskabspraksis som sidste år.

Koncernregnskabet

Koncernregnskabet omfatter de virksomheder (tilknyttede virksomheder), hvor modervirksomheden JP/Politikens Hus A/S har bestemmende indflydelse.

Virksomheder, hvori koncernen direkte eller indirekte besidder mellem 20 procent og 50 procent af stemmerettighederne og udøver en betydelig, men ikke bestemmende indflydelse, indregnes som associerede virksomheder. I koncernregnskabet indregnes fælleslede associerede virksomheder ved pro rata metoden.

Koncernregnskabet udarbejdes på grundlag af regnskaber for moderselskabet, tilknyttede virksomheder og fælleslede associerede virksomheder. Udarbejdelse af koncernregnskabet sker ved sammenlægning af regnskabsposter af ensartet karakter.

Ved konsolideringen foretages eliminering af interne indtægter og udgifter, interne mellemværender samt fortjenester og tab ved dispositioner internt mellem de konsoliderede virksomheder. Pro rata konsoliderede associerede virksomheder elimineres forholdsmæssigt.

Virksomhedssammenslutninger

Nyerhvervede eller nystiftede virksomheder indregnes i koncernregnskabet fra overtagelsestidspunktet. Solgte eller afviklede virksomheder indregnes i den konsoliderede resultatopgørelse frem til afståelses-/afviklingstidspunktet. Sammenligningstal korrigeres ikke for nyhvervede eller solgte virksomheder.

Ved køb af nye virksomheder anvendes overtagelsesmetoden, hvorefter de nytilkøbte virksomheders identificerbare aktiver og forpligtelser måles til dagsværdi på overtagelsestidspunktet. Der tages hensyn til skatteeffekten af foretagne omvurderinger.

Positive forskelsbeløb mellem kostprisen for den erhvervede kapitalandel og dagsværdien af de overtagne aktiver og forpligtelser indregnes under immaterielle anlægsaktiver og afskrives systematisk over resultatopgørelsen efter en individuel vurdering af brugstiden, dog maksimalt 10 år.

Omregning af fremmed valuta

Transaktioner i fremmed valuta omregnes ved første indregning til transaktionsdagens kurs. Tilgodehavender, gældsforpligtelser og andre monetære poster i fremmed valuta, der ikke er afregnet på balancedagen, omregnes til balancedagens valutakurs.

Valutakursdifferencer, der opstår mellem transaktionsdagens kurs og kursen på betalingsdagen henholdsvis balancedagens kurs, indregnes i resultatopgørelsen som finansielle poster. Anlægsaktiver og andre ikke monetære poster, der er købt i fremmed valuta, omregnes til historiske kurser.

Ved indregning af udenlandske tilknyttede virksomheder, der er selvstændige enheder, omregnes resultatopgørelsens poster til gennemsnitlige valutakurser, der ikke afviger væsentligt fra transaktionsdagens kurser. Balanceposterne omregnes til balancedagens kurser.

Regnskabspraksis

Omregning af fremmed valuta (fortsat)

Valutakursreguleringer opstået ved omregning af udenlandske tilknyttede virksomheders egenkapital ved årets begyndelse til balancedagens kurser inklusive lånemellemværender, der anses for en del af investeringen i tilknyttede virksomheder samt ved omregning af resultatopgørelser fra gennemsnitskurser til balancedagens valutakurs indregnes direkte på egenkapitalen.

Resultatopgørelsen

Nettoomsætning

Nettoomsætning indregnes i resultatopgørelsen, når levering og risikoovergang til køber har fundet sted.

Fremstillings- og distributionsomkostninger

Posten indeholder forbrug af direkte og indirekte omkostninger, der afholdes for at opnå nettoomsætningen. I fremstillings- og distributionsomkostninger indregnes råvarer og hjælpematerialer ved produktion, redaktionelle omkostninger, direkte reklame- og salgsomkostninger samt distributionsomkostninger.

Andre driftsindtægter

Posten indeholder driftsindtægter af sekundær karakter i forhold til hovedaktiviteter.

Finansielle poster

Finansielle poster omfatter renteindtægter og rentekomkostninger, realiserede og urealiserede kursgevinster og -tab vedrørende værdipapirer, gældsforpligtelser og transaktioner i fremmed valuta, amortiseringstillæg vedrørende prioritetsgæld, kontanrabatter mv. samt tillæg og godtgørelser under acontoskatteordningen.

Skat

Årets skat, der består af årets aktuelle skat og forskydning i udskudt skat, indregnes i resultatopgørelsen med den del, der kan henføres til årets resultat.

Aktuelle skatteforpligtelser, henholdsvis tilgodehavende aktuel skat, indregnes i balancen opgjort som beregnet skat af årets skattepligtige indkomst reguleret for betalt acontoskat.

Balancen

Immaterielle anlægsaktiver

Goodwill afskrives lineært over den vurderede brugstid, der fastlægges på baggrund af ledelsens erfaringer inden for de enkelte forretningsområder. Der foretages lineære afskrivninger baseret på følgende vurdering af aktivernes forventede brugstider:

Goodwill	3-10 år
----------	---------

Afskrivningsperioden udgør sædvanligvis 5 år, men kan udgøre op til 10 år for strategisk erhvervede virksomheder med en stærk markedsposition og langsigtet indtjeningsprofil, såfremt den længere afskrivningsperiode vurderes bedre at afspejle nytteværdien.

Goodwill nedskrives til genindvindingsværdi, såfremt denne er lavere end den regnskabsmæssige værdi.

Regnskabspraksis

Materielle anlægsaktiver

Grunde og bygninger, produktionsanlæg og maskiner samt andre anlæg, driftsmateriel og inventar måles til kostpris med fradrag af akkumulerede af- og nedskrivninger. Der afskrives ikke på grunde.

Investeringer i it-systemer, herunder udviklingsomkostninger og software, der indgår som en integreret del af produktions- og administrative systemer, indregnes under posten 'Andre anlæg, driftsmateriel og inventar'.

Kostprisen omfatter anskaffelsesprisen, omkostninger direkte tilknyttet anskaffelsen samt omkostninger til klargøring af aktivet indtil det tidspunkt, hvor aktivet er klar til at blive taget i brug. For egenfremstillede aktiver omfatter kostprisen direkte og indirekte omkostninger til materialer, komponenter, underleverandører og lønninger.

Afskrivningsgrundlaget er kostpris med fradrag af forventet restværdi efter afsluttet brugstid.

Der foretages lineære afskrivninger baseret på følgende vurdering af aktivernes forventede brugstider:

Bygninger	35-50 år
Installationer	5-10 år
Produktionsanlæg og maskiner	5-20 år
Andre anlæg, driftsmateriel og inventar	3-6 år

Anskaffelser til under 25 t. kroner per enhed indregnes som omkostninger i resultatopgørelsen på anskaffelsestidspunktet.

Materielle anlægsaktiver nedskrives til genindvindingsværdi, såfremt denne er lavere end regnskabsmæssig værdi.

Fortjeneste og tab ved afhændelse af materielle anlægsaktiver opgøres som forskellen mellem salgsprisen med fradrag af salgskomkostninger og den regnskabsmæssige værdi på salgstidspunktet. Fortjeneste eller tab indregnes i resultatopgørelsen sammen med af- og nedskrivninger.

Kapitalandele i tilknyttede og associerede virksomheder

Kapitalandele indregnes og måles efter den indre værdis metode. Dette indebærer, at kapitalandelene i balancen måles til den forholdsmæssige andel af virksomhedernes regnskabsmæssige indre værdi med tillæg af koncerngoodwill og med fradrag af urealiserede koncerninterne fortjenester.

I resultatopgørelsen indregnes andel af virksomhedernes resultat efter skat og efter eliminering af urealiserede koncerninterne fortjenester og med fradrag af afskrivning på koncerngoodwill.

Kapitalandele med negativ regnskabsmæssig indre værdi måles til nul, og et eventuelt tilgodehavende hos disse virksomheder nedskrives med andel af den negative indre værdi, i det omfang det vurderes uerholdeligt. Såfremt den regnskabsmæssige negative indre værdi overstiger tilgodehavendet, indregnes det resterende beløb under hensatte forpligtelser, i det omfang der er en retlig eller faktisk forpligtelse til at dække disse.

Nettoopskrivning af kapitalandele overføres til reserve for nettoopskrivning af kapitalandele, i det omfang den regnskabsmæssige værdi overstiger kostprisen.

Regnskabspraksis

Andre værdipapirer og kapitalandele

Kapitalandele i andre virksomheder indregnet under anlægsaktiver omfatter virksomheder med ejerandele under 20 procent, der måles til anskaffelsessværdi eller en lavere skønnet værdi.

Varebeholdninger

Varebeholdninger måles til kostpris opgjort efter FIFO-princippet eller nettorealisationsværdi, hvor denne er lavere.

Kostprisen for handelsvarer, råvarer og hjælpematerialer omfatter anskaffelsespris med tillæg af hjemtagelsesomkostninger. Kostprisen for fremstillede varer samt varer under fremstilling omfatter omkostninger til råvarer, hjælpematerialer og direkte løn samt indirekte produktionsomkostninger i form af blandt andet lønninger.

Nettorealisationsværdi for varebeholdninger opgøres som forventet salgspris med fradrag af færdiggørelsesomkostninger og omkostninger, der skal afholdes for at effektuere salget. Der foretages nedskrivning på ukurante varer, herunder langsomt omsættelige varer, på grundlag af en individuel vurdering.

Tilgodehavender fra salg og tjenesteydelser

Tilgodehavender måles til amortiseret kostpris, der sædvanligvis svarer til nominel værdi, med fradrag af nedskrivninger til imødegåelse af forventede tab.

Periodeafgrænsningsposter

Periodeafgrænsningsposter indregnet under aktiver omfatter afholdte omkostninger, der vedrører efterfølgende regnskabsår. Periodeafgrænsningsposter måles til amortiseret kostpris, der sædvanligvis svarer til nominel værdi.

Værdipapirer

Værdipapirer indregnet under omsætningsaktiver omfatter børsnoterede obligationer og kapitalandele, der måles til dagsværdi (børsværdi) på balancedagen.

Egenkapital

Udbytte indregnes som en gældsforpligtelse på tidspunktet for vedtagelse på generalforsamlingen. Det foreslåede udbytte for regnskabsåret vises som en særskilt post under egenkapitalen.

Hensættelse til udskudt skat

Udskudt skat indregnes og måles af alle midlertidige forskelle mellem regnskabsmæssige og skattemæssige værdier af aktiver og forpligtelser. Der indregnes dog ikke udskudt skat af midlertidige forskelle vedrørende ikke-skattemæssigt afskrivningsberettiget goodwill samt andre poster opstået på anskaffelsestidspunktet uden at have effekt på det regnskabsmæssige resultat eller den skattepligtige indkomst. Den skattemæssige værdi af aktiverne opgøres med udgangspunkt i den planlagte anvendelse af det enkelte aktiv.

Udskudte skatteaktiver, herunder skatteværdien af fremførselsberettiget underskud, indregnes i balancen med den værdi, aktivet forventes at kunne realiseres til, enten ved modregning i udskudte skatteforpligtelser eller som netto skatteaktiv.

Hensatte forpligtelser

Hensatte forpligtelser indregnes som et skøn, når der foreligger en retlig eller faktisk forpligtelse, og det er sandsynligt, at forpligtelsen vil medføre et forbrug af økonomiske ressourcer.

Regnskabspraksis

Gæld realkreditinstitutter

Gæld realkreditinstitutter måles på tidspunktet for lånoptagelse til kostpris, svarende til det modtagne provenu efter fradrag af afholdte transaktionsomkostninger. Efterfølgende måles prioritetsgæld til amortiseret kostpris, svarende til den kapitaliserede værdi ved anvendelse af den effektive rentes metode.

Andre finansielle forpligtelser

Andre finansielle forpligtelser indregnes til amortiseret kostpris, der sædvanligvis svarer til nominal værdi.

Periodeafgrænsningsposter

Periodeafgrænsningsposter indregnet under passiver omfatter modtagne indtægter, herunder modtagne forudbetalinger på avisabonnementer, der vedrører efterfølgende regnskabsår. Forudbetalte avisabonnementer præsenteres som en særskilt post under passiverne benævnt 'Modtagne forudbetalinger abonnementer'.

Periodeafgrænsningsposter måles til amortiseret kostpris, der sædvanligvis svarer til nominal værdi.

Øvrige oplysninger

Leasingforhold

Leasingforpligtelser vedrørende operationelt leasede aktiver oplyses under eventualforpligtelser. Leasingforpligtelsen er opgjort som fremtidige betalinger uden tilbagediskontering.

Pengestrømsopgørelse

Pengestrømsopgørelsen for koncernen og moderselskabet er opstillet efter den indirekte metode og viser pengestrømme fra drift, investeringer og finansiering samt likvider ved årets begyndelse og slutning.

Likvider omfatter likvide beholdninger og andre let realisable værdipapirer optaget under omsætningsaktiver med fradrag af kortfristet gæld i pengeinstitutter indeholdt i posten kreditinstitutter.

Segmentoplysninger

Der gives oplysninger om nettoomsætning på forretningssegmenter opdelt i aktiviteterne dagblade, forlag, lokal- og gratisaviser og andet.

Nøgletal

Nøgletal udarbejdes i overensstemmelse med seneste vejledninger fra Den Danske Finansanalytikerforening, 'Anbefalinger & Nøgletal 2010'.

Resultatopgørelse 1. januar - 31. december

	Note	Koncern		JP/Politikens Hus A/S	
		2011	2010	2011	2010
		DKK 1.000	DKK 1.000	DKK 1.000	DKK 1.000
Nettoomsætning	1	3.385.848	3.266.186	2.097.020	2.141.563
Andre driftsindtægter		8.508	12.590	24.902	28.352
Indtægter		3.394.356	3.278.776	2.121.922	2.169.915
Fremstillings- og distributionsomkostninger		-1.414.755	-1.348.483	-861.777	-882.464
Andre eksterne omkostninger		-462.403	-435.399	-313.801	-328.540
Bruttofortjeneste		1.517.198	1.494.894	946.344	958.911
Personaleomkostninger	2	-1.214.721	-1.172.073	-751.497	-750.859
Af- og nedskrivninger	3	-85.315	-88.753	-33.457	-40.966
Resultat af primær drift		217.162	234.068	161.390	167.086
Resultat kapitalandele tilknyttede virksomheder	4	-	-	24.885	28.406
Resultat kapitalandele associerede virksomheder	5	-1.874	-3.338	9.737	-333
Finansielle indtægter	6	41.377	43.529	43.134	44.643
Finansielle omkostninger	7	-17.580	-7.135	-17.404	-4.681
Resultat før skat		239.085	267.124	221.742	235.121
Skat af årets resultat	8	-64.575	-84.199	-48.267	-55.206
Resultat før minoritetsinteresser		174.510	182.925	173.475	179.915
Minoritetsinteressers andel af årets resultat	14	-1.035	-3.010	-	-
Årets resultat		173.475	179.915	173.475	179.915
Resultatdisponering					
Forslag til resultatdisponering					
Foreslået udbytte				8.000	8.000
Overført reserve efter indre værdis metode				-310	-4.521
Overført resultat				165.785	176.436
				173.475	179.915

Balance 31. december

Aktiver

	Note	Koncern		JP/Politikens Hus A/S	
		2011 DKK 1.000	2010 DKK 1.000	2011 DKK 1.000	2010 DKK 1.000
Goodwill		144.876	57.583	0	0
Immaterielle anlægsaktiver	9	144.876	57.583	0	0
Grunde og bygninger		341.501	350.546	279.689	286.747
Produktionsanlæg og maskiner		68.079	82.865	0	0
Andre anlæg, driftsmateriel og inventar		67.700	55.151	46.928	35.909
Materielle anlæg under udførelse		9.566	19.578	4.700	13.221
Materielle anlægsaktiver	10	486.846	508.140	331.317	335.877
Kapitalandele tilknyttede virksomheder	4	-	-	273.897	280.015
Kapitalandele associerede virksomheder	5	38.377	20.730	98.857	76.958
Andre værdipapirer og kapitalandele	11	15.386	19.136	11.007	17.278
Andre tilgodehavender	11	24.819	28.342	22.233	23.269
Finansielle anlægsaktiver		78.582	68.208	405.994	397.520
Anlægsaktiver		710.304	633.931	737.311	733.397
Varebeholdninger	12	53.457	56.223	8.950	6.062
Tilgodehavender fra salg og tjenesteydelser		309.056	334.269	124.752	134.895
Tilgodehavender tilknyttede virksomheder		-	-	124.608	59.611
Tilgodehavender associerede virksomheder		-	-	2.915	2.947
Tilgodehavende skat		0	2.904	0	0
Andre tilgodehavender		44.285	49.432	16.600	22.880
Periodeafgrænsningsposter		12.908	20.896	10.932	6.643
Tilgodehavender		366.249	407.501	279.807	226.976
Værdipapirer		844.048	616.447	823.675	609.048
Likvide beholdninger		96.704	232.472	6.104	145.645
Omsætningsaktiver		1.360.458	1.312.643	1.118.536	987.731
Aktiver		2.070.762	1.946.574	1.855.847	1.721.128

Balance 31. december

Passiver

	Note	Koncern		JP/Politikens Hus A/S	
		2011 DKK 1.000	2010 DKK 1.000	2011 DKK 1.000	2010 DKK 1.000
Aktiekapital	13	50.000	50.000	50.000	50.000
Reserve for opskrivninger		122.429	122.429	122.429	122.429
Overført resultat		877.722	711.937	877.722	711.937
Foreslået udbytte		8.000	8.000	8.000	8.000
Egenkapital		1.058.151	892.366	1.058.151	892.366
Minoritetsinteressers andel af egenkapital	14	1.214	3.472	-	-
Koncernens egenkapital		1.059.365	895.838	1.058.151	892.366
Hensættelse til udskudt skat	15	41.421	28.445	33.410	20.346
Kapitalandele tilknyttede virksomheder	4	-	-	156	15.161
Kapitalandele associerede virksomheder	5	0	0	775	558
Hensatte forpligtelser		41.421	28.445	34.341	36.065
Realkreditinstitutter		19.533	19.513	19.282	19.352
Langfristede gældsforpligtelser	16	19.533	19.513	19.282	19.352
Realkreditinstitutter		70	70	70	70
Kreditinstitutter		30.648	38.221	30.578	27.128
Modtagne forudbetalinger abonnemeter		322.771	346.908	312.241	333.540
Leverandører af varer og tjenesteydelser		139.599	150.127	62.529	70.921
Gæld tilknyttede virksomheder		-	-	9.493	0
Gæld associerede virksomheder		6.332	3.105	7.994	7.822
Selskabsskat		5.670	12.073	6.070	14.709
Anden gæld		438.993	443.840	315.098	318.440
Periodeafgrænsningsposter		6.360	8.434	0	715
Kortfristede gældsforpligtelser		950.443	1.002.778	744.073	773.345
Gældsforpligtelser		969.976	1.022.291	763.355	792.697
Passiver		2.070.762	1.946.574	1.855.847	1.721.128

Eventualforpligtelser mv.	17
Honorar til generalforsamlingsvalgt revisor	22
Nærtstående parter	23
Aktionærforhold	24

Egenkapitalopgørelse

Koncern					
	Aktie- kapital	Reserve for opskriv- ninger	Overført resultat	Foreslået udbytte	I alt
	DKK 1.000	DKK 1.000	DKK 1.000	DKK 1.000	DKK 1.000
Egenkapital 1. januar 2011	50.000	122.429	715.409	8.000	895.838
Foreslået udbytte minoritetsinteresser			-2.513	2.513	0
	50.000	122.429	712.896	10.513	895.838
Betalt udbytte til aktionærer				-10.513	-10.513
Til- og afgang kapitalandele			-780		-780
Kursregulering udenlandske virksomheder			310		310
Årets resultat			166.510	8.000	174.510
Egenkapital 31. december 2011	50.000	122.429	878.936	8.000	1.059.365
Egenkapital 1. januar 2010	50.000	122.429	537.855	8.000	718.284
Foreslået udbytte minoritetsinteresser			-1.196	1.196	0
	50.000	122.429	536.659	9.196	718.284
Betalt udbytte til aktionærer				-9.196	-9.196
Til- og afgang kapitalandele			-696		-696
Kursregulering udenlandske virksomheder			4.521		4.521
Årets resultat			174.925	8.000	182.925
Egenkapital 31. december 2010	50.000	122.429	715.409	8.000	895.838

Egenkapitalopgørelse

JP/Politikens Hus A/S

	Aktie- kapital	Reserve for opskriv- ninger	Reserve efter den indre værdi- metode	Overført resultat	Foreslået udbytte	I alt
	DKK 1.000	DKK 1.000	DKK 1.000	DKK 1.000	DKK 1.000	DKK 1.000
Egenkapital 1. januar 2011	50.000	122.429	0	711.937	8.000	892.366
Betalt udbytte til aktionærer					-8.000	-8.000
Kursregulering udenlandske tilknyttede virksomheder			310			310
Årets resultat			-310	165.785	8.000	173.475
Egenkapital 31. december 2011	50.000	122.429	0	877.722	8.000	1.058.151
Egenkapital 1. januar 2010	50.000	122.429	0	535.501	8.000	715.930
Betalt udbytte til aktionærer					-8.000	-8.000
Kursregulering udenlandske tilknyttede virksomheder			4.521			4.521
Årets resultat			-4.521	176.436	8.000	179.915
Egenkapital 31. december 2010	50.000	122.429	0	711.937	8.000	892.366

Pengestrømsopgørelse 1. januar - 31. december

	Note	Koncern		JP/Politikens Hus A/S	
		2011 DKK 1.000	2010 DKK 1.000	2011 DKK 1.000	2010 DKK 1.000
Årets resultat		174.510	182.925	173.475	179.915
Reguleringer	18	127.967	134.606	21.372	28.137
Ændringer i driftskapital	19	-3.630	4.582	-24.504	19.190
Pengestrømme fra drift før finansielle poster		298.847	322.113	170.343	227.242
Finansielle poster		23.797	36.394	25.730	39.962
Pengestrømme fra ordinær drift		322.644	358.507	196.073	267.204
Selskabsskat		-55.090	-52.295	-43.842	-30.903
Pengestrømme fra driftsaktivitet		267.554	306.212	152.231	236.301
Køb/salg anlægsaktiver	20	-161.678	-24.162	-58.279	-22.460
Pengestrømme fra investeringsaktivitet		-161.678	-24.162	-58.279	-22.460
Optagelse/nedbringelse gæld realkreditinstitutter		20	-461	-70	-66
Tilgodehavender/gæld tilknyttede virksomheder		-	-	-62.251	-5.347
Tilgodehavender/gæld associerede virksomheder		3.223	280	205	-2.025
Modtaget udbytte tilknyttede virksomheder		-	-	36.000	62.500
Modtaget udbytte associerede virksomheder		800	800	11.800	16.800
Betalt udbytte til aktionærer		-10.513	-9.196	-8.000	-8.000
Pengestrømme finansieringsaktivitet		-6.470	-8.577	-22.316	63.862
Ændring i likvider		99.406	273.473	71.636	277.703
Likvidt beredskab 1. januar		810.698	545.215	727.565	449.862
Regulering likvide beholdninger virksomhedskøb/-salg		0	-7.990	0	0
Likvidt beredskab 31. december	21	910.104	810.698	799.201	727.565

Noter til resultatopgørelsen

Note	Koncern		JP/Politikens Hus A/S	
	2011	2010	2011	2010
	DKK 1.000	DKK 1.000	DKK 1.000	DKK 1.000
1 Nettoomsætning - primært segment				
Dagblade	2.097.020	2.128.100		
Gratis lokale ugeaviser	514.747	462.860		
Forlag	213.800	215.000		
Andet	560.281	460.226		
	3.385.848	3.266.186		
2 Personaleomkostninger				
Lønninger og gager	1.092.337	1.043.425	686.045	681.859
Pensioner	85.523	83.982	52.819	55.475
Andre omkostninger til social sikring	36.861	44.666	12.633	13.525
	1.214.721	1.172.073	751.497	750.859
Heraf udgør vederlag til direktion og bestyrelse:				
Direktion			15.220	16.150
Bestyrelse			2.475	1.875
			17.695	18.025
Gennemsnitlig antal beskæftigede medarbejdere	2.405	2.345	1.370	1.415
3 Af- og nedskrivninger immaterielle og materielle anlægsaktiver				
Goodwill	20.790	18.381	1.200	0
Bygninger	12.486	15.255	9.715	11.837
Produktionsanlæg og maskiner	17.594	20.398	0	3.301
Andre anlæg, driftsmateriel og inventar	34.621	37.415	22.721	26.404
Fortjeneste og tab ved salg af anlægsaktiver	-176	-2.696	-179	-576
	85.315	88.753	33.457	40.966

Noter til resultatopgørelsen

Note

4 Resultat kapitalandele tilknyttede virksomheder

Virksomhed	Hjemsted	Ejerandel	JP/Politikens Hus A/S' andel af resultat og egenkapital		
			Resultat før skat	Resultat efter skat	Egenkapital
			DKK 1.000	DKK 1.000	DKK 1.000
Politikens Lokaviser A/S	København	100,0%	16.834	12.424	77.908
JP/Politikens Forlagshus A/S	København	100,0%	4.736	3.396	74.037
Erritsø Tryk A/S	Fredericia	100,0%	10.769	8.117	85.529
Ekstra Bladet Spil A/S	København	100,0%	-248	-248	4.752
mediacenter danmark a-s	København	100,0%	1.941	1.970	9.340
Ejendomsselskabet af 15. jan. 1988 A/S	Århus	100,0%	1.017	763	2.255
Portal Danmark A/S	Århus	100,0%	-2.250	-1.868	-956
Boligtorvet A/S	København	100,0%	-427	-311	-1.219
Media Watch A/S	København	60,0%	-616	-475	-4.728
Jyllands-Posten Tryk A/S i likvidation	Århus	100,0%	884	583	12.775
Skandinavisk Film Kompagni Holding A/S i likvidation	København	100,0%	562	534	7.301
			33.202	24.885	266.994

Kapitalandele tilknyttede virksomheder

	2011	2010
	DKK 1.000	DKK 1.000
Kostpris 1. januar	262.704	270.654
Årets til- og afgang	12.945	-7.950
Kostpris 31. december	275.649	262.704
Op- og nedskrivninger 1. januar	2.150	28.319
Kursregulering	310	4.521
Årets til- og afgang	0	3.404
Årets resultat	24.885	28.406
Årets udbytte	-36.000	-62.500
Op- og nedskrivninger 31. december	-8.655	2.150
Regnskabsmæssig værdi før modregning	266.994	264.854
Kapitalandele med negativ værdi modregnet udlån kapitalandele	6.747	0
Kapitalandele med negativ værdi optaget under hensættelser	156	15.161
Regnskabsmæssig værdi kapitalandele tilknyttede virksomheder 31. december	273.897	280.015

Noter til resultatopgørelsen

Note

5 Resultat kapitalandele associerede virksomheder

Virksomhed	Hjemsted	Ejerandel	Koncernens andel af resultat og egenkapital		
			Resultat før skat	Resultat efter skat	Egenkapital
			DKK 1.000	DKK 1.000	DKK 1.000
Silkeborg Avis Holding A/S	Silkeborg	32,3%	1.529	1.441	13.950
MetroXpress Denmark A/S	København	24,5%	1.065	1.065	-10.711
Herning Bladet A/S	Herning	49,0%	378	284	46
Spot A/S	København	50,0%	-3.395	-1.983	17
Saxo.com A/S	København	30,0%	-	-	571
			-423	807	3.873
Goodwill 31. december					34.504
Afskrivning goodwill			-2.681	-2.681	-
			-3.104	-1.874	38.377

Kapitalandele associerede virksomheder

	2011	2010
	DKK 1.000	DKK 1.000
Kostpris 1. januar	50.314	53.314
Årets til- og afgang	20.321	-3.000
Kostpris 31. december	70.635	50.314
Op- og nedskrivninger 1. januar	-29.584	-28.321
Årets til- og afgang	0	2.875
Årets resultat	-1.874	-3.338
Årets udbytte	-800	-800
Op- og nedskrivninger 31. december	-32.258	-29.584
Regnskabsmæssig værdi associerede virksomheder 31. december	38.377	20.730

Noter til resultatopgørelsen

Note

5 Resultat kapitalandele associerede virksomheder - fortsat

Virksomhed	Hjemsted	Ejerandel	JP/Politikens Hus A/S' andel af resultat og egenkapital		
			Resultat før skat	Resultat efter skat	Egenkapital
			DKK 1.000	DKK 1.000	DKK 1.000
A/S Bladkompagniet	København	50,0%	17.207	13.035	27.772
Dansk Avis Omdeling A/S	Vejle	50,0%	5.005	3.738	7.076
InfoMedia Huset A/S	København	50,0%	5.151	3.401	14.363
Forbrugerviv.dk A/S	København	50,0%	-3.165	-3.284	9.281
Jobzonen A/S	København	40,0%	-5.234	-5.234	-775
Bilzonen A/S	København	32,0%	-166	1.139	2.005
Silkeborg Avis Holding A/S	Silkeborg	32,3%	1.529	1.441	13.950
MetroXpress Denmark A/S	København	24,5%	1.065	1.065	-10.711
Herning Bladet A/S	Herning	49,0%	378	284	46
Saxo.com A/S	København	30,0%	-	-	571
			21.770	15.585	63.578
Goodwill 31. december					34.504
Afskrivning goodwill			-5.848	-5.848	-
			15.922	9.737	98.082

Kapitalandele associerede virksomheder

	2011	2010
	DKK 1.000	DKK 1.000
Kostpris 1. januar	172.486	175.486
Årets til- og afgang	22.321	-3.000
Kostpris 31. december	194.807	172.486
Op- og nedskrivninger 1. januar	-121.024	-106.766
Årets til- og afgang	26.362	2.875
Årets resultat	9.737	-333
Årets udbytte	-11.800	-16.800
Op- og nedskrivninger 31. december	-96.725	-121.024
Regnskabsmæssig værdi før modregning	98.082	51.462
Kapitalandele med negativ værdi modregnet udlån kapitalandele	0	24.938
Kapitalandele med negativ værdi optaget under hensættelser	775	558
Regnskabsmæssig værdi kapitalandele associerede virksomheder 31. december	98.857	76.958

Noter til resultatopgørelsen

Note	Koncern		JP/Politikens Hus A/S	
	2011 DKK 1.000	2010 DKK 1.000	2011 DKK 1.000	2010 DKK 1.000
6 Finansielle indtægter				
Renteindtægter tilknyttede virksomheder	-	-	4.110	3.099
Renteindtægter associerede virksomheder	1.042	1.994	1.552	1.994
Kursgevinster værdipapirer	15.444	21.752	15.235	21.526
Øvrige renteindtægter	24.891	19.783	22.237	18.024
	41.377	43.529	43.134	44.643
7 Finansielle omkostninger				
Renteomkostninger tilknyttede virksomheder	-	-	596	1.013
Renteomkostninger associerede virksomheder	0	0	0	0
Kurstab værdipapirer	14.415	0	14.372	0
Øvrige renteomkostninger	3.165	7.135	2.436	3.668
	17.580	7.135	17.404	4.681
8 Skat af årets resultat				
Aktuel skat	58.420	66.773	39.250	52.800
Kursregulering	6	0	0	0
Regulering udskudt skat	7.792	695	8.500	-5.000
Regulering aktuel skat tidligere år	-6.827	391	-4.047	-13.036
Regulering udskudt skat tidligere år	5.184	16.340	4.564	20.442
	64.575	84.199	48.267	55.206
Skat af ordinært resultat kan forklares således:				
Beregnet skat af ordinært resultat	25,0%	25,0%		
Skatteeffekt af:				
Regulering af beregnet skat tilknyttede og associerede virksomheder i forhold til 25%	-0,3%	0,5%		
Ikke fradragsberettiget afskrivning goodwill	1,0%	1,5%		
Ikke fradragsberettigede omkostninger i øvrigt	2,0%	0,5%		
Andet herunder regulering tidligere år	-0,7%	4,0%		
Effektiv skatteprocent	27,0%	31,5%		
Betalte skatter				
Betalte skatter i året vedrørende tidligere år	3.543	-3.099	10.662	-7.188
Betalt acontoskat for året	51.547	55.394	33.180	38.091
	55.090	52.295	43.842	30.903

Noter til aktiver

Note	Koncern		JP/Politikens Hus A/S	
	2011 DKK 1.000	2010 DKK 1.000	2011 DKK 1.000	2010 DKK 1.000
9 Immaterielle anlægsaktiver				
Goodwill				
Kostpris 1. januar	300.065	304.377	19.100	19.100
Kursregulering	281	423		
Årets tilgang	107.935		1.200	
Årets afgang		-4.735		
Kostpris 31. december	408.281	300.065	20.300	19.100
Af- og nedskrivninger 1. januar	242.482	225.082	19.100	19.100
Kursregulering	133	427		
Årets af- og nedskrivninger	20.790	18.381	1.200	
Afskrivninger årets afgang		-1.408		
Af- og nedskrivninger 31. december	263.405	242.482	20.300	19.100
Regnskabsmæssig værdi 31. december	144.876	57.583	0	0

Noter til aktiver

Note

10 Materielle anlægsaktiver

	Koncern			
	Grunde og bygninger	Produktions-anlæg og maskiner	Andre anlæg driftsmateriel og inventar	Materielle anlæg under udførelse
	DKK 1.000	DKK 1.000	DKK 1.000	DKK 1.000
Kostpris 1. januar	404.937	237.560	367.683	19.578
Kursregulering			92	
Årets tilgang	3.441	2.808	49.088	9.566
Årets afgang			-8.767	-19.578
Kostpris 31. december	408.378	240.368	408.096	9.566
Opskrivning 1. januar	174.899			
Opskrivning 31. december	174.899			
Af- og nedskrivninger 1. januar	229.290	154.695	312.532	
Kursregulering			77	
Årets af- og nedskrivninger	12.486	17.594	34.621	
Afskrivninger årets afgang			-6.834	
Af- og nedskrivninger 31. december	241.776	172.289	340.396	
Regnskabsmæssig værdi 31. december	341.501	68.079	67.700	9.566

Værdien af grunde og bygninger ifølge offentlig vurdering 2010 udgør TDKK 642.250.

Noter til aktiver

Note

10 Materielle anlægsaktiver - fortsat

	JP/Politikens Hus A/S		
	Grunde og bygninger	Andre anlæg driftsmateriel og inventar	Materielle anlæg under udførelse
	DKK 1.000	DKK 1.000	DKK 1.000
Kostpris 1. januar	314.717	269.187	13.221
Årets tilgang	2.657	35.125	
Årets afgang		-6.311	-8.521
Kostpris 31. december	317.374	298.001	4.700
Opskrivning 1. januar	174.899		
Opskrivning 31. december	174.899		
Af- og nedskrivninger 1. januar	202.869	233.278	
Årets afskrivninger	9.715	22.721	
Afskrivninger årets afgang		-4.926	
Af- og nedskrivninger 31. december	212.584	251.073	
Regnskabsmæssig værdi 31. december	279.689	46.928	4.700

Værdien af grunde og bygninger ifølge offentlig vurdering 2010 udgør TDKK 587.400.

Noter til aktiver

Note

11 Finansielle anlægsaktiver

	Koncern		JP/Politikens Hus A/S	
	Andre værdi- papirer og kapitalandele DKK 1.000	Andre tilgode- havender DKK 1.000	Andre værdi- papirer og kapitalandele DKK 1.000	Andre tilgode- havender DKK 1.000
Kostpris 1. januar	19.136	28.342	17.278	48.207
Årets tilgang	2.521			2.521
Årets afgang	-6.271	-3.523	-6.271	-28.495
Kostpris 31. december	15.386	24.819	11.007	22.233
Op- og nedskrivninger 1. januar				-24.938
Årets regulering				24.938
Op- og nedskrivninger 31. december				0
Regnskabsmæssig værdi 31. december	15.386	24.819	11.007	22.233

Note

12 Varebeholdninger

	Koncern		JP/Politikens Hus A/S	
	2011 DKK 1.000	2010 DKK 1.000	2011 DKK 1.000	2010 DKK 1.000
Råvarer og hjælpematerialer	3.302	3.225	334	396
Varer under fremstilling	5.043	5.983	0	0
Handelsvarer	45.112	47.015	8.616	5.666
	53.457	56.223	8.950	6.062

Noter til passiver

Note	JP/Politikens Hus A/S	
	2011 DKK 1.000	2010 DKK 1.000
13 Aktiekapital		
Aktiekapitalen består af:		
Aktier fordelt à kr. 1.000 eller multipla heraf	50.000	50.000
	50.000	50.000

På generalforsamlingen giver hver aktie på kr. 1.000 én stemme.

	Koncern	
	2011 DKK 1.000	2010 DKK 1.000
14 Minoritetsinteressers andel af egenkapital		
Minoritetsinteresser 1. januar	3.472	2.354
Udbetalt udbytte	-2.513	-1.196
Til- og afgang i året	-780	-696
Andel af årets resultat	1.035	3.010
	1.214	3.472

	Koncern		JP/Politikens Hus A/S	
	2011 DKK 1.000	2010 DKK 1.000	2011 DKK 1.000	2010 DKK 1.000
15 Hensættelse til udskudt skat				
Saldo 1. januar	28.445	11.410	20.346	4.904
Regulering tidligere år	5.184	16.340	4.564	20.442
Årets regulering	7.792	695	8.500	-5.000
	41.421	28.445	33.410	20.346
Specifikation af udskudt skat:				
Immaterielle anlægsaktiver	1.385	1.000	-1.015	0
Materielle anlægsaktiver	48.610	40.745	40.005	31.540
Finansielle anlægsaktiver	0	0	0	0
Værdipapirer og tilgodehavender	3.280	-5.850	1.525	-5.705
Gældsforpligtelser	-11.854	-7.450	-7.105	-5.489
	41.421	28.445	33.410	20.346

Noter til passiver

Note	Koncern		JP/Politikens Hus A/S	
	2011 DKK 1.000	2010 DKK 1.000	2011 DKK 1.000	2010 DKK 1.000
16 Langfristede gældsforpligtelser				
Gæld realkreditinstitutter, forfalder				
Efter 5 år	1.708	1.804	1.708	1.804
I perioden 1-5 år	17.825	17.709	17.574	17.548
	19.533	19.513	19.282	19.352
17 Eventualforpligtelser mv.				
Sikkerhedsstillelser				
Ejer- og løsørepan				
Til sikkerhed for gæld realkreditinstitutter - pantebreve i grunde og bygninger samt tekniske anlæg og maskiner, nominal værdi	9.000	9.000	9.000	9.000
Regnskabsmæssig værdi	17.940	18.370	17.940	18.370
Andre				
Der er over for tredjemand stillet garantier, nominal værdi	46.800	24.800	46.600	24.600
Selvskyldnerkautioner				
Selvskyldnerkaution over for gæld kreditinstitutter, nominal værdi	3.500	3.600	0	0
Leasingforpligtelser				
Leasingforpligtelse andre driftsmidler og inventar				
Inden for 1 år	9.190	8.420	3.400	3.100
I perioden 1-5 år	15.520	9.850	5.990	3.650
	24.710	18.270	9.390	6.750
Andre forpligtelser				
Kapitalindskud Den Danske Presses Fællesindkøbs-Forening er stillet til sikkerhed for mellemværender med foreningen				
Regnskabsmæssig værdi	10.300	10.300	10.300	10.300

Noter til passiver

Note

17 Eventualforpligtelser mv. - fortsat

Retssager og erstatningskrav

Koncernen er part i verserende sager og retssager, hovedsageligt vedrørende ophavsret og påståede krænkelser i forbindelse med medievirksomhed. Der er i årsrapporten indregnet forpligtelser til de sager, ledelsen vurderer har en økonomisk risiko.

Andre forpligtelser

JP/Politikens Hus A/S er administrationsselskab i den sambeskattede koncern, der omfatter udenlandske dattervirksomheder.

Solidarisk hæftelse med øvrige bladhus / interessenter for gæld i Ritzaus Bureau.

Noter til pengestrømsopgørelsen

Note	Koncern		JP/Politikens Hus A/S	
	2011 DKK 1.000	2010 DKK 1.000	2011 DKK 1.000	2010 DKK 1.000
18 Reguleringer				
Af- og nedskrivninger	85.315	88.753	33.457	40.966
Finansielle indtægter	-41.377	-43.529	-43.134	-44.643
Finansielle omkostninger	17.580	7.135	17.404	4.681
Resultat kapitalandele tilknyttede virksomheder	-	-	-24.885	-28.406
Resultat kapitalandele associerede virksomheder	1.874	3.338	-9.737	333
Andel af andre driftsindtægter	0	-5.290	0	0
Skat af årets resultat	64.575	84.199	48.267	55.206
	127.967	134.606	21.372	28.137
19 Ændringer i driftskapital				
Varebeholdninger	2.765	18.531	-2.888	1.001
Tilgodehavender	23.566	-31.942	12.128	-7.176
Forudbetalinger	-24.137	1.219	-22.593	-1.729
Kortfristede gældsforpligtelser	-5.824	16.774	-11.151	27.094
	-3.630	4.582	-24.504	19.190
20 Køb/salg anlægsaktiver				
Immaterielle anlægsaktiver				
Køb goodwill	-107.935	0	-1.200	0
Materielle anlægsaktiver				
Grunde og bygninger	-3.441	-4.405	-2.657	-4.000
Produktionsanlæg og maskiner, andre anlæg, driftsmateriel og inventar	-41.884	-34.461	-26.604	-22.116
Salg materielle anlæg	2.109	6.200	1.564	1.164
Nettoaktiver overtagelse af virksomhed				
Nettoaktiver overtagelse af virksomhed	0	9.388	0	0
Finansielle anlægsaktiver				
Tilknyttede/associerede virksomheder	-14.050	-419	-30.420	4.672
Kapitalandele og værdipapirer	3.523	-465	1.038	-2.180
	-161.678	-24.162	-58.279	-22.460
21 Likvidt beredskab 31. december				
Værdipapirer	844.048	616.447	823.675	609.048
Likvide beholdninger	96.704	232.472	6.104	145.645
	940.752	848.919	829.779	754.693
Kreditinstitutter	-30.648	-38.221	-30.578	-27.128
	910.104	810.698	799.201	727.565

Noter, hvortil der ikke henvises

Note	Koncern		JP/Politikens Hus A/S	
	2011 DKK 1.000	2010 DKK 1.000	2011 DKK 1.000	2010 DKK 1.000
22 Honorar til generalforsamlingsvalgte revisorer				
Deloitte				
Revisionshonorar	2.070	2.105	795	800
Andre erklæringsopgaver	45	125	45	50
Skatterådgivning	155	280	50	190
Andre ydelser	300	995	145	170
	2.570	3.505	1.035	1.210
Andre revisorer				
Revisionshonorar	120	160		
Andre ydelser	40	45		
	160	205		

23 Nærtstående parter

Ingen parter har bestemmende indflydelse på selskabet.

Transaktioner med nærtstående parter er gennemført på normale markedsvilkår.
Koncerninterne transaktioner er elimineret i koncernregnskabet.

24 Aktionærforhold

Udbytte

Bestyrelsen indstiller til generalforsamlingen, at der udbetales et udbytte på 16 % af aktiekapitalen på TDKK 50.000 i alt TDKK 8.000, svarende til et udbytte på DKK 160 pr. aktie à DKK 1.000.

Aktionærer

Aktionærer, der ejer mere end 5 % af aktiekapitalen:

A/S Politiken Holding
Rådhuspladsen 37, 1785 København V

Jyllands-Posten Holding A/S
Grøndalsvej 3, 8260 Viby J.