

# **JP/ POLITIKENS HUS A/ S**

CVR. NR. 26 93 36 76

## **ÅRSRAPPORT 2010**



**Indholdsfortegnelse****Side****Påtegninger**

Ledelsespåtegning	2
Revisionspåtegning	3

**Ledelsens beretning**

Selskabsoplysninger	4
Koncernoversigt	5
Hoved- og nøgletal for koncernen	6
Beretning	7

**Koncern- og årsregnskab**

Regnskabspraksis	9
Resultatopgørelse 1. januar – 31. december	15
Balance 31. december	16
Egenkapitalopgørelse	18
Pengestrømsopgørelse 1. januar – 31. december	20
Noter til resultatopgørelse	22
Noter til aktiver	27
Noter til passiver	31
Noter til pengestrømsopgørelse	34
Noter, hvortil der ikke henvises	36

## Ledelsespåtegning

Bestyrelse og direktion har dags dato behandlet og godkendt årsrapporten for regnskabsåret 1. januar – 31. december 2010 for JP/Politikens Hus A/S.

Årsrapporten er aflagt i overensstemmelse med årsregnskabsloven. Vi anser den valgte regnskabspraksis for hensigtsmæssig og de udøvede regnskabsmæssige skøn for forsvarlige. Koncernregnskabet og årsregnskabet giver derfor efter vor opfattelse et retvisende billede af koncernens og moderselskabets aktiver og passiver, den finansielle stilling samt resultatet af koncernens og moderselskabets aktiviteter og pengestrømme. Samtidig er det vores opfattelse, at ledelsesberetningen indeholder en retvisende redegørelse for de forhold beretningen omhandler.

Årsrapporten indstilles til generalforsamlingens godkendelse.

København, den 3. februar 2011

### Direktion

Lars Henrik Munch

Jens Bruun

Henrik Schjerbeck

Stig Kirk Ørskov

### Bestyrelse

Jørgen Ejbøl

Karsten Ohrt

Tina Bryld

Mette Kynne Frandsen

Jeanette Fangel Løgstrup

Inge Elisabeth Meyer

Peter Skak Olufsen

Johannes Poulsen

Ole Ravnsbo

Uffe Ring-Petersen

Jakob Skovgaard-Petersen

Thomas Szlavik

## Revisionspåtegning afgivet af uafhængig revisor

### Til aktionærerne i JP/Politikens Hus A/S

Vi har revideret koncernregnskabet og årsregnskabet for JP/Politikens Hus A/S for regnskabsåret 1. januar – 31. december 2010 omfattende, anvendt regnskabspraksis, resultatopgørelse, balance, egenkapitalopgørelse, pengestrømsopgørelse og noter for såvel koncernen som moderselskabet. Koncernregnskabet, årsregnskabet og ledelsesberetningen aflægges efter årsregnskabsloven.

### Ledelsens ansvar for koncernregnskabet, årsregnskabet og ledelsesberetningen

Ledelsen har ansvaret for at udarbejde og aflægge et koncernregnskab og et årsregnskab, der giver et retvisende billede i overensstemmelse med årsregnskabsloven, og en ledelsesberetning der indeholder en retvisende redegørelse i overensstemmelse med årsregnskabsloven. Dette ansvar omfatter udformning, implementering og opretholdelse af interne kontroller, der er relevante for at udarbejde og aflægge et koncernregnskab, et årsregnskab og en ledelsesberetning uden væsentlig fejlinformation, uanset om fejlinformationen skyldes besvigelser eller fejl samt valg og anvendelse af en hensigtsmæssig regnskabspraksis og udøvelse af regnskabsmæssige skøn, som er rimelige efter omstændighederne.

### Revisors ansvar og den udførte revision

Vores ansvar er at udtrykke en konklusion om koncernregnskabet, årsregnskabet og ledelsesberetningen på grundlag af vores revision. Vi har udført vores revision i overensstemmelse med danske revisionsstandarder. Disse standarder kræver, at vi lever op til etiske krav samt planlægger og udfører revisionen med henblik på at opnå høj grad af sikkerhed for, at koncernregnskabet, årsregnskabet og ledelsesberetningen ikke indeholder væsentlig fejlinformation.

En revision omfatter handlinger for at opnå revisionsbevis for de beløb og oplysninger, der er anført i koncernregnskabet, årsregnskabet og ledelsesberetningen. De valgte handlinger afhænger af revisors vurdering, herunder vurderingen af risikoen for væsentlig fejlinformation i koncernregnskabet, årsregnskabet og ledelsesberetningen, uanset om fejlinformationen skyldes besvigelser eller fejl. Ved risikovurderingen overvejer revisor interne kontroller, der er relevante for virksomhedens udarbejdelse og aflæggelse af et koncernregnskab og et årsregnskab, der giver et retvisende billede, samt for udarbejdelse af en ledelsesberetning, der indeholder en retvisende redegørelse, med henblik på at udforme revisionshandlingerne, der er passende efter omstændighederne, men ikke med det formål at udtrykke en konklusion om effektiviteten af selskabets interne kontrol. En revision omfatter endvidere stillingtagen til, om den af ledelsen anvendte regnskabspraksis er passende, om de af ledelsen udøvede regnskabsmæssige skøn er rimelige samt en vurdering af den samlede præsentation af koncernregnskabet, årsregnskabet og ledelsesberetningen.

Det er vores opfattelse, at det opnåede revisionsbevis er tilstrækkeligt og egnet som grundlag for vores konklusion.

Revisionen har ikke givet anledning til forbehold.

### Konklusion

Det er vores opfattelse, at koncernregnskabet og årsregnskabet giver et retvisende billede af koncernens og moderselskabets aktiver, passiver og finansielle stilling pr. 31. december 2010 samt af resultatet af koncernens og moderselskabets aktiviteter og pengestrømme for regnskabsåret 1. januar – 31. december 2010. Det er endvidere vores opfattelse, at ledelsesberetningen indeholder en retvisende redegørelse i overensstemmelse med årsregnskabsloven.

København, den 3. februar 2011

Deloitte

Statsautoriseret Revisionsaktieselskab

Karsten Mumm  
statsautoriseret revisor

Jens Sejer Pedersen  
statsautoriseret revisor

---

## Selskabsoplysninger

**Selskabet**

JP/Politikens Hus A/S  
Grøndalsvej 3  
8260 Viby J.  
Telefon 87 38 38 38

JP/Politikens Hus A/S  
Rådhuspladsen 37  
1785 København V  
Telefon 33 11 85 11

CVR-nr. 26 93 36 76  
Regnskabsår: 1. januar – 31. december  
Hjemstedskommune: Århus

**Bestyrelse**

Jørgen Ejbøl (formand)  
Karsten Ohrt (næstformand)  
Tina Bryld \*  
Mette Kynne Frandsen  
Jeanette Fangel Løgstrup  
Inge Elisabeth Meyer \*  
Peter Skak Olufsen  
Johannes Poulsen  
Ole Ravnsbo  
Uffe Ring-Petersen \*  
Jakob Skovgaard-Petersen  
Thomas Szlavik \*  
\*) medarbejdervalgt

**Direktion**

Administrerende direktør Lars Henrik Munch  
Direktør Jens Bruun  
Koncernøkonomidirektør Henrik Schjerbeck  
Direktør Stig Kirk Ørskov

**Revision**

Deloitte, Statsautoriseret Revisionsaktieselskab

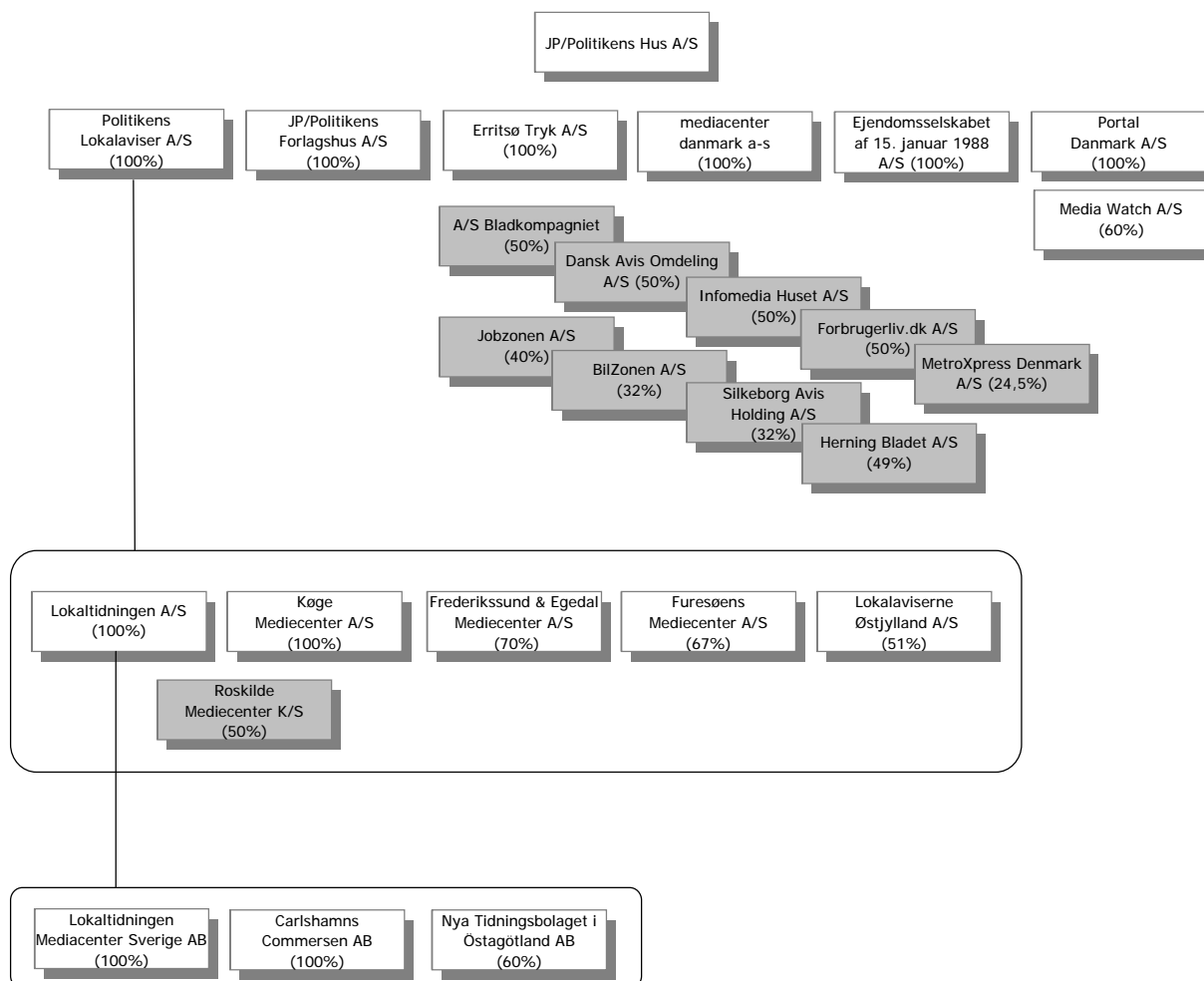
**Godkendelse**

Årsrapporten er fremlagt og godkendt på selskabets ordinære generalforsamling den 2. marts 2011

**Dirigent**

---

## Koncernoversigt



### Tilknyttede aktive virksomheder

Koncernen omfatter i øvrigt følgende ikke driftsaktive tilknyttede virksomheder pr. 31.12. 2010:  
 EjendomsAvisen/BilAvisen A/S i likvidation (100%), Side6.dk A/S i likvidation (100%), Skandinavisk Film Kompagni Holding A/S (100%), Borligtorvet A/S (100%), Jyllands-Postens Tryk A/S (100%), Politikens Lokalradioer ApS (100%), Vestbo Anden Forsalning AB (100%), Malmomagasinets AB (100%) og Irak Centeret ApS (100%)

### Associerede aktive virksomheder

Koncernen omfatter i øvrigt følgende ikke driftsaktive associerede virksomheder pr. 31.12. 2010:  
 Komplementaraktieselskabet Roskilde Mediecenter (50%)

**Hoved- og nøgletal for koncernen**

	<u>2010</u>	<u>2009</u>	<u>2008</u>	<u>2007</u>	<u>2006</u>
<b>Hovedtal – mio. kr.</b>					
Nettoomsætning	3.266,2	3.272,4	3.555,6	3.660,5	3.503,1
Indeks	93	93	101	104	100
Resultat af ordinær primær drift	221,5	21,6	-157,9	-186,0	68,1
Indeks	325	32	-232	-273	100
Resultat af primær drift	234,1	31,7	-129,6	-147,0	91,2
Indeks	257	35	-23,8	-161	100
Resultat af finansielle poster	33,1	46,3	-23,8	12,5	21,3
Indeks	155	217	-112	59	100
Årets resultat	182,9	39,9	-136,1	-104,4	75,3
Indeks	243	53	-181	-139	100
<b>Balance – mio. kr.</b>					
Egenkapital	895,8	718,3	685,7	832,5	943,1
Indeks	95	76	73	88	100
Balancesum	1.946,6	1.749,7	1.830,3	1.978,9	2.057,8
Indeks	95	85	89	96	100
Investering materielle anlægsaktiver	38,9	75,1	54,5	75,6	101,1
Indeks	38	74	54	75	100
<b>Pengestrøm – mio. kr.</b>					
Pengestrømme fra driftsaktivitet	306,2	271,2	78,3	35,3	178,0
Pengestrømme investeringsaktiviteter	-24,2	-111,2	-143,2	-92,0	-144,6
Pengestrømme finansieringsaktiviteter	-8,6	-1,3	0,9	-8,2	-67,4
Årets forskydning i likvider	273,5	158,6	-64,0	-64,8	-34,0
<b>Nøgletal - %</b>					
Overskudsgrad	7,2	1,0	-3,6	-4,0	2,6
Egenkapitalforrentning	22,3	5,7	-17,9	-11,8	8,3
<b>Antal medarbejdere</b>					
Antal medarbejdere	2.345	2.530	2.900	2.915	2.630
Indeks	89	96	110	111	100



## Beretning

### Formål og ejerskab

Hovedformålet for JP/ Politikens Hus er at formidle nyheder, debat og underholdning. Koncernen er Danmarks førende medievirksomhed inden for trykte, digitale og mobile udgivelser. JP/ Politikens Hus ejes ligeligt af A/ S Politiken Holding og Jyllands-Posten Holding A/S. Bag holdingselskaberne står Politiken-Fonden og Jyllands-Postens Fond.

### Aktiviteter og udvikling

JP/ Politikens Hus ejer Danmarks tre førende dagblade på trykte, digitale og mobile medier: Ekstra Bladet, Morgenavisen Jyllands-Posten og Politiken. De tre medier har også i 2010 markeret sig med de mest besøgte nyhedssites og de mest anvendte mobile nyhedstjenester.

Derudover rummer JP/ Politikens Hus en række digitale tjenester, udgivelsen af 66 lokale, gratis ugeaviser i Danmark og Sydsverige samt forlagsaktivitet og trykkeri- og distributionsvirksomhed i tilknytning til hovedaktiviteterne.

Høj journalistisk kvalitet og fortsat udvikling af alle trykte, digitale og mobile udgivelser er baggrunden for, at JP/ Politikens Hus aldrig har haft flere læsere end i 2010, har balance i de digitale aktiviteter økonomi og er tilbage på indtjeningsniveauet fra 2004 og 2005. En sund økonomi og en stærk likvid position sikrer, at JP/ Politikens Hus kan fortsætte den publicistiske og digitale udvikling i 2011 og frem.

Alle selskaber giver overskud

De trykte aviser tegner sig for hovedparten af koncernens overskud – trods en historisk lav annonceindgang i starten af året. Økonomien i koncernens mange digitale og mobile tiltag er forbedret, og de i forvejen stærke markedspositioner er udbygget yderligere gennem året.

Dagblade med styrket økonomi og markedsposition

Digital udvikling og udvikling af indhold har været nøgleord for koncernens dagblade i 2010. Resultatet er, at det samlede antal læsere på avisernes mobile, digitale og trykte udgaver er historisk højt. Dagbladenes bladsalgsøkonomi er endvidere forbedret betydeligt, og alle koncernens dagblade har – trods oplagsfald i varierende grad – opnået tilfredsstillende resultater.

Forbedret omsætning og indtjening i lokale ugeaviser

God vækst i både aktiviteter og omsætning og en betydelig resultatfremgang kendetegner Politikens Lokalaviser i 2010. Hertil kommer effekten af rationaliseringer fra tidligere år, som slår igennem i 2010. Årets resultat er tilfredsstillende.

Styrket markedsposition og økonomi i forlagene

Stor fremgang på fiktion, salg til internationale bogmarkeder og udnyttelse af partnerskaber med Politiken PLUS og SAXO.com på markedet for e-handel med bøger er medvirkende til, at koncernens forlag har styrket markedspositionen og leveret et tilfredsstillende resultat i 2010.

### Økonomisk udvikling

Den økonomiske udvikling for JP/ Politikens Hus i 2010 er under indflydelse af tre væsentlige faktorer: forbedret økonomi i bladsalget, balance i økonomien i de digitale aktiviteter og effekten af strukturtilpasninger, som er gennemført de seneste år.

Koncernens resultat udgør i 2010 et overskud på 267,1 mio. kroner før skat mod et overskud på 69,6 mio. kroner i 2009. Overskuddet efter skat udgør 182,9 mio. kroner i 2010 mod et overskud på 39,9 mio. kroner i 2009. Årets resultat er tilfredsstillende.

## Beretning

Koncernens samlede indtægter blev i 2010 3.278,8 mio. kroner mod 3.282,4 mio. kroner i 2009. Koncernens balance viser aktiver på 1.946,6 mio. kroner og en egenkapital på 895,8 mio. kroner. Sammenlignet med 2009 er aktiverne øget med 196,9 mio. kroner, og egenkapitalen er øget med 177,6 mio. kroner.

Årsrapporten er ikke påvirket af usikkerhed ved indregning og måling, men resultatet er påvirket af særlige sikkerhedskostninger som led i et øget beredskab.

### Kapitalberedskab

På baggrund af resultatet udgør pengestrømme fra koncernens driftsaktivitet 306,2 mio. kroner mod 271,2 mio. kroner i 2009. De samlede investeringer i immaterielle og materielle anlægsaktiver og anden investeringsaktivitet i koncernen udgjorde netto 24,2 mio. kroner mod 111,2 mio. kroner i 2009. Pengestrømme fra finansieringsaktivitet er negativ og udgør 8,6 mio. kroner mod 1,3 mio. kroner året før. Koncernens likviditet er øget fra 545,2 mio. kroner i 2009 til 810,7 mio. kroner i 2010.

### Forventninger til 2011

Som følge af den strukturelle tilpasning af koncernens mange aktiviteter gennem de seneste år står JP/Politikens Hus godt rustet på print, net og mobil. Koncernen forventer stærk vækst på de digitale aktiviteter i 2011, og for alle koncernens forretningsområder forventes et tilfredsstillende resultat i 2011.

### Moderselskabet – aktiviteter og økonomisk udvikling

Moderselskabets hovedaktiviteter er de tre landsdækkende dagblade Ekstra Bladet, Morgenavisen Jyllands-Posten og Politiken.

Resultatet i moderselskabet er et overskud på 235,1 mio. kroner før skat. I 2009 var resultatet et overskud på 58,9 mio. kroner før skat. Efter skat udgør årets resultat et overskud på 179,9 mio. kroner mod et overskud på 40,2 mio. kroner i 2009.

Moderselskabets primære driftsresultat er et overskud på 167,1 mio. kroner mod et overskud i 2009 på 12,6 mio. kroner. Moderselskabets samlede aktiver er på 1.721,1 mio. kroner og egenkapitalen på 892,4 mio. kroner. Pengestrømmen fra driftsaktiviteter udgør 236,3 mio. kroner, og ændringen i likvide beholdninger er positiv og udgør 277,7 mio. kroner. De samlede likvide beholdninger udgør 727,6 mio. kroner per ultimo året 2010.

Resultatet fra tilknyttede virksomheder udviser i 2010 et overskud på 28,4 mio. kroner mod et underskud på 4,6 mio. kroner i 2009, og resultatet fra associerede virksomheder udviser i 2010 et underskud på 0,3 mio. kroner mod et overskud på 1,2 mio. kroner i 2009.

### Særlige risici (drift, kredit, valuta, finansielt)

Koncernens risici knyttet til drift og finansiering er afhængig af den markedsræssige udvikling. Koncernen har ingen positioner af betydning i fremmed valuta. Der er ikke i forhold til enkeltkunder usædvanlige eller væsentlige kreditrisici, der ikke allerede er afdækket ved hensættelser eller garantier.

### Begivenheder efter regnskabsårets afslutning

Der er fra balancedagen og frem til i dag ikke indtrådt forhold, som ændrer vurderingen af årsrapporten.

### Lovpligtig redegørelse for samfundsansvar, jf. årsregnskabslovens § 99a

Den lovpligtige redegørelse for JP/Politikens Hus samfundsansvar er placeret på koncernens hjemmeside. ([jppol.dk/da/specialsider/om-os/samfundsansvar.aspx](http://jppol.dk/da/specialsider/om-os/samfundsansvar.aspx))

## Regnskabspraksis

### Regnskabsgrundlag

Årsrapporten er aflagt i overensstemmelse med årsregnskabslovens bestemmelser for store virksomheder i regnskabsklasse C.

Årsrapporten er aflagt efter samme regnskabspraksis som sidste år.

### Koncernregnskabet

Koncernregnskabet omfatter de virksomheder (tilknyttede virksomheder), hvor modervirksomheden JP/ Politikens Hus A/S har bestemmende indflydelse.

Virksomheder, hvori koncernen direkte eller indirekte besidder mellem 20 procent og 50 procent af stemmerettighederne og udøver en betydelig, men ikke bestemmende indflydelse, indregnes som associerede virksomheder. I koncernregnskabet indregnes fællesledede associerede virksomheder ved pro rata metoden.

Koncernregnskabet udarbejdes på grundlag af regnskaber for moderselskabet, tilknyttede virksomheder og fællesledede associerede virksomheder. Udarbejdelse af koncernregnskabet sker ved sammenlægning af regnskabsposter af ensartet karakter.

Ved konsolideringen foretages eliminering af interne indtægter og udgifter, interne mellemværender samt fortjenester og tab ved dispositioner internt mellem de konsoliderede virksomheder. Pro rata konsoliderede associerede virksomheder elimineres forholdsmæssigt.

### Virksomhedssammenslutninger

Nyerhvervede eller nystiftede virksomheder indregnes i koncernregnskabet fra overtagelsestidspunktet. Solgte eller afviklede virksomheder indregnes i den konsoliderede resultatopgørelse frem til afståelses-/afviklingstidspunktet. Sammenligningstal korrigeres ikke for nyhvervede eller solgte virksomheder.

Ved køb af nye virksomheder anvendes overtagelsesmetoden, hvorefter de nytilkøbte virksomheders identificerbare aktiver og forpligtelser måles til dagsværdi på overtagelsestidspunktet. Der tages hensyn til skatteeffekten af foretagne omvurderinger.

Positive forskelsbeløb mellem kostprisen for den erhvervede kapitalandel og dagsværdien af de overtagne aktiver og forpligtelser indregnes under immaterielle anlægsaktiver og afskrives systematisk over resultatopgørelsen efter en individuel vurdering af brugstiden, dog maksimalt 10 år.

### Omregning af fremmed valuta

Transaktioner i fremmed valuta omregnes ved første indregning til transaktionsdagens kurs. Tilgodehavender, gældsforpligtelser og andre monetære poster i fremmed valuta, der ikke er afregnet på balancedagen, omregnes til balancedagens valutakurs.

Valutakursdifferencer, der opstår mellem transaktionsdagens kurs og kursen på betalingsdagen henholdsvis balancedagens kurs, indregnes i resultatopgørelsen som finansielle poster. Anlægsaktiver og andre ikke monetære poster, der er købt i fremmed valuta, omregnes til historiske kurser.

Ved indregning af udenlandske tilknyttede virksomheder, der er selvstændige enheder, omregnes resultatopgørelsens poster til gennemsnitlige valutakurser, der ikke afviger væsentligt fra transaktionsdagens kurser. Balanceposterne omregnes til balancedagens kurser.

## Regnskabspraksis

### Omregning af fremmed valuta (fortsat)

Valutakursreguleringer opstået ved omregning af udenlandske tilknyttede virksomheders egenkapital ved årets begyndelse til balancedagens kurser inklusive lånemellemværender, der anses for en del af investeringen i tilknyttede virksomheder samt ved omregning af resultatopgørelser fra gennemsnitskurser til balancedagens valutakurs indregnes direkte på egenkapitalen.

### Resultatopgørelsen

#### Nettoomsætning

Nettoomsætning indregnes i resultatopgørelsen, når levering og risikoovergang til køber har fundet sted.

#### Fremstillings- og distributionsomkostninger

Posten indeholder forbrug af direkte og indirekte omkostninger, der afholdes for at opnå nettoomsætningen. I fremstillings- og distributionsomkostninger indregnes råvarer og hjælpematerialer ved produktion, redaktionelle omkostninger, direkte reklame- og salgskomkostninger samt distributionsomkostninger.

#### Andre driftsindtægter

Posten indeholder driftsindtægter af sekundær karakter i forhold til hovedaktiviteter.

#### Finansielle poster

Finansielle poster omfatter renteindtægter og rentekomkostninger, realiserede og urealiserede kursgevinster og -tab vedrørende værdipapirer, gældsforpligtelser og transaktioner i fremmed valuta, amortiseringstillæg vedrørende prioritetsgæld, kontanrabatter mv. samt tillæg og godtgørelser under acontoskatteordningen.

#### Skat

Årets skat, der består af årets aktuelle skat og forskydning i udskudt skat, indregnes i resultatopgørelsen med den del, der kan henføres til årets resultat.

Aktuelle skatteforpligtelser, henholdsvis tilgodehavende aktuel skat, indregnes i balancen opgjort som beregnet skat af årets skattepligtige indkomst reguleret for betalt acontoskat.

### Balancen

#### Immaterielle anlægsaktiver

Goodwill afskrives lineært over den vurderede brugstid, der fastlægges på baggrund af ledelsens erfaringer inden for de enkelte forretningsområder. Der foretages lineære afskrivninger baseret på følgende vurdering af aktivernes forventede brugstider:

Goodwill	3-10 år
----------	---------

Afskrivningsperioden udgør sædvanligvis 5 år, men kan udgøre op til 10 år for strategisk erhvervede virksomheder med en stærk markedsposition og langsigtet indtjeningsprofil, såfremt den længere afskrivningsperiode vurderes bedre at afspejle nytteværdien.

Goodwill nedskrives til genindvindingsværdi, såfremt denne er lavere end den regnskabsmæssige værdi.

## Regnskabspraksis

### Materielle anlægsaktiver

Grunde og bygninger, produktionsanlæg og maskiner samt andre anlæg, driftsmateriel og inventar måles til kostpris med fradrag af akkumulerede af- og nedskrivninger. Der afskrives ikke på grunde.

Investeringer i it-systemer, herunder udviklingsomkostninger og software, der indgår som en integreret del af produktions- og administrative systemer, indregnes under posten 'Andre anlæg, driftsmateriel og inventar'.

Kostprisen omfatter anskaffelsesprisen, omkostninger direkte tilknyttet anskaffelsen samt omkostninger til klargøring af aktivet indtil det tidspunkt, hvor aktivet er klar til at blive taget i brug. For egenfremstillede aktiver omfatter kostprisen direkte og indirekte omkostninger til materialer, komponenter, underleverandører og lønninger.

Afskrivningsgrundlaget er kostpris med fradrag af forventet restværdi efter afsluttet brugstid.

Der foretages lineære afskrivninger baseret på følgende vurdering af aktivernes forventede brugstider:

Bygninger	35-50 år
Installationer	5-10 år
Produktionsanlæg og maskiner	5-20 år
Andre anlæg, driftsmateriel og inventar	3-6 år

Anskaffelser til under 25 t. kroner per enhed indregnes som omkostninger i resultatopgørelsen på anskaffelsestidspunktet.

Materielle anlægsaktiver nedskrives til genindvindingsværdi, såfremt denne er lavere end den regnskabsmæssige værdi.

Fortjeneste og tab ved afhændelse af materielle anlægsaktiver opgøres som forskellen mellem salgsprisen med fradrag af salgsomkostninger og den regnskabsmæssige værdi på salgstidspunktet. Fortjeneste eller tab indregnes i resultatopgørelsen sammen med af- og nedskrivninger.

### Kapitalandele i tilknyttede og associerede virksomheder

Kapitalandele indregnes og måles efter den indre værdis metode. Dette indebærer, at kapitalandelene i balancen måles til den forholdsmæssige andel af virksomhedernes regnskabsmæssige indre værdi med tillæg af koncerngoodwill og med fradrag af urealiserede koncerninterne fortjenester.

I resultatopgørelsen indregnes andel af virksomhedernes resultat efter skat og efter eliminering af urealiserede koncerninterne fortjenester og med fradrag af afskrivning på koncerngoodwill.

Kapitalandele med negativ regnskabsmæssig indre værdi måles til nul, og et eventuelt tilgodehavende hos disse virksomheder nedskrives med andel af den negative indre værdi, i det omfang det vurderes uerholdeligt. Såfremt den regnskabsmæssige negative indre værdi overstiger tilgodehavendet, indregnes det resterende beløb under hensatte forpligtelser, i det omfang der er en retlig eller faktisk forpligtelse til at dække disse.

Nettoopskrivning af kapitalandele overføres til reserve for nettoopskrivning af kapitalandele, i det omfang den regnskabsmæssige værdi overstiger kostprisen.

## Regnskabspraksis

### Andre værdipapirer og kapitalandele

Kapitalandele i andre virksomheder indregnet under anlægsaktiver omfatter virksomheder med ejerandele under 20 procent, der måles til anskaffelsesværdi eller en lavere skønnet værdi.

### Varebeholdninger

Varebeholdninger måles til kostpris opgjort efter FIFO-princippet eller nettorealisationsværdi, hvor denne er lavere.

Kostprisen for handelsvarer, råvarer og hjælpematerialer omfatter anskaffelsespris med tillæg af hjemtagelsesomkostninger. Kostprisen for fremstillede varer samt varer under fremstilling omfatter omkostninger til råvarer, hjælpematerialer og direkte løn samt indirekte produktionsomkostninger i form af blandt andet lønninger.

Nettorealisationsværdi for varebeholdninger opgøres som forventet salgspris med fradrag af færdiggørelsesomkostninger og omkostninger, der skal afholdes for at effektivere salget. Der foretages nedskrivning på ukurante varer, herunder langsomt omsættelige varer, på grundlag af en individuel vurdering.

### Tilgodehavender fra salg og tjenesteydelser

Tilgodehavender måles til amortiseret kostpris, der sædvanligvis svarer til nominel værdi, med fradrag af nedskrivninger til imødegåelse af forventede tab. Retursalgsforpligtelser er modregnet i regnskabsposten.

### Periodeafgrænsningsposter

Periodeafgrænsningsposter indregnet under aktiver omfatter afholdte omkostninger, der vedrører efterfølgende regnskabsår. Periodeafgrænsningsposter måles til amortiseret kostpris, der sædvanligvis svarer til nominel værdi.

### Værdipapirer

Værdipapirer indregnet under omsætningsaktiver omfatter børsnoterede obligationer og kapitalandele, der måles til dagsværdi (børsværdi) på balancedagen.

### Egenkapital

Udbytte indregnes som en gældsforpligtelse på tidspunktet for vedtagelse på generalforsamlingen. Det foreslåede udbytte for regnskabsåret vises som en særskilt post under egenkapitalen.

### Hensættelse til udskudt skat

Udskudt skat indregnes og måles af alle midlertidige forskelle mellem regnskabsmæssige og skattemæssige værdier af aktiver og forpligtelser. Der indregnes dog ikke udskudt skat af midlertidige forskelle vedrørende ikke-skattemæssigt afskrivningsberettiget goodwill samt andre poster opstået på anskaffelsestidspunktet uden at have effekt på det regnskabsmæssige resultat eller den skattepligtige indkomst. Den skattemæssige værdi af aktiverne opgøres med udgangspunkt i den planlagte anvendelse af det enkelte aktiv.

Udskudte skatteaktiver, herunder skatteværdien af fremførselsberettiget underskud, indregnes i balancen med den værdi, aktivet forventes at kunne realiseres til, enten ved modregning i udskudte skatteforpligtelser eller som netto skatteaktiv.

### Hensatte forpligtelser

Hensatte forpligtelser indregnes som et skøn, når der foreligger en retlig eller faktisk forpligtelse, og det er sandsynligt, at forpligtelsen vil medføre et forbrug af økonomiske ressourcer.

## Regnskabspraksis

### Gæld realkreditinstitutter

Gæld realkreditinstitutter måles på tidspunktet for lånoptagelse til kostpris, svarende til det modtagne provenu efter fradrag af afholdte transaktionsomkostninger. Efterfølgende måles prioritetsgæld til amortiseret kostpris, svarende til den kapitaliserede værdi ved anvendelse af den effektive rentes metode.

### Andre finansielle forpligtelser

Andre finansielle forpligtelser indregnes til amortiseret kostpris, der sædvanligvis svarer til nominel værdi.

### Periodeafgrænsningsposter

Periodeafgrænsningsposter indregnet under passiver omfatter modtagne indtægter, herunder modtagne forudbetalinger på avisabonnementer, der vedrører efterfølgende regnskabsår. Forudbetalte avisabonnementer præsenteres som en særskilt post under passiverne benævnt 'Modtagne forudbetalinger abonnementer'.

Periodeafgrænsningsposter måles til amortiseret kostpris, der sædvanligvis svarer til nominel værdi.

### Øvrige oplysninger

#### Leasingforhold

Leasingforpligtelser vedrørende operationelt leasede aktiver oplyses under eventualforpligtelser. Leasingforpligtelsen er opgjort som fremtidige betalinger uden tilbagediskontering.

#### Pengestrømsopgørelse

Pengestrømsopgørelsen for koncernen og moderselskabet er opstillet efter den indirekte metode og viser pengestrømme fra drift, investeringer og finansiering samt likvider ved årets begyndelse og slutning.

Likvider omfatter likvide beholdninger og andre let realisable værdipapirer optaget under omsætningsaktiver med fradrag af kortfristet gæld i pengeinstitutter indeholdt i posten kreditinstitutter.

#### Segmentoplysninger

Der gives oplysninger om nettoomsætning på forretningssegmenter opdelt i aktiviteterne dagblade, forlag, lokal- og gratisaviser og andet.

#### Nøgletal

Nøgletal udarbejdes i overensstemmelse med seneste vejledninger fra Den Danske Finansanalytikerforening, 'Anbefalinger & Nøgletal 2010'.





**Resultatopgørelse 1. januar - 31. december**

	Note	Koncern		JP/Politikens Hus A/S	
		2010	2009	2010	2009
		DKK 1.000	DKK 1.000	DKK 1.000	DKK 1.000
Nettoomsætning	1	3.266.186	3.272.425	2.141.563	2.172.166
Andre driftsindtægter		12.590	10.115	28.352	21.958
<b>Indtægter</b>		<b>3.278.776</b>	<b>3.282.540</b>	<b>2.169.915</b>	<b>2.194.124</b>
Fremstillings- og distributionsomkostninger		(1.348.483)	(1.459.214)	(882.464)	(1.054.630)
Andre eksterne omkostninger		(435.399)	(422.590)	(328.540)	(318.027)
<b>Bruttofortjeneste</b>		<b>1.494.894</b>	<b>1.400.736</b>	<b>958.911</b>	<b>821.467</b>
Personaleomkostninger	2	(1.172.073)	(1.240.985)	(750.859)	(759.178)
Af- og nedskrivninger	3	(88.753)	(128.072)	(40.966)	(49.699)
<b>Resultat af primær drift</b>		<b>234.068</b>	<b>31.679</b>	<b>167.086</b>	<b>12.590</b>
Resultat kapitalandele tilknyttede virksomheder	4	-	-	28.406	(4.574)
Resultat kapitalandele associerede virksomheder	5	(3.338)	(8.338)	(333)	1.153
Finansielle indtægter	6	43.529	54.750	44.643	55.588
Finansielle omkostninger	7	(7.135)	(8.458)	(4.681)	(5.864)
<b>Resultat før skat</b>		<b>267.124</b>	<b>69.633</b>	<b>235.121</b>	<b>58.893</b>
Skat af årets resultat	8	(84.199)	(29.710)	(55.206)	(18.743)
<b>Resultat før minoritetsinteresser</b>		<b>182.925</b>	<b>39.923</b>	<b>179.915</b>	<b>40.150</b>
Minoritetsinteressers andel af årets resultat	14	(3.010)	227	-	-
<b>Årets resultat</b>		<b>179.915</b>	<b>40.150</b>	<b>179.915</b>	<b>40.150</b>
<b>Resultatdisponering</b>					
<b>Forslag til resultatdisponering</b>					
Foreslået udbytte				8.000	8.000
Overført til reserve for nettoopskrivning				(4.521)	(1.466)
Overført resultat				176.436	33.616
				<b>179.915</b>	<b>40.150</b>

## Balance 31. december

### Aktiver

	Note	Koncern		JP/Politikens Hus A/S	
		2010 DKK 1.000	2009 DKK 1.000	2010 DKK 1.000	2009 DKK 1.000
Goodwill		57.583	79.295	0	0
<b>Immaterielle anlægsaktiver</b>	<b>9</b>	<b>57.583</b>	<b>79.295</b>	<b>0</b>	<b>0</b>
Grunde og bygninger		350.546	363.256	286.747	294.584
Produktionsanlæg og maskiner		82.865	103.288	0	3.315
Andre anlæg, driftsmateriel og inventar		55.151	69.480	35.909	43.599
Materielle anlæg under udførelse		19.578	11.801	13.221	10.393
<b>Materielle anlægsaktiver</b>	<b>10</b>	<b>508.140</b>	<b>547.825</b>	<b>335.877</b>	<b>351.891</b>
Kapitalandele tilknyttede virksomheder	4	-	-	280.015	309.991
Kapitalandele associerede virksomheder	5	20.730	24.993	76.958	86.643
Andre værdipapirer og kapitalandele	11	19.136	18.985	17.278	18.282
Andre tilgodehavender	11	28.342	28.415	23.269	27.103
Skatteaktiver	15	0	0	0	0
<b>Finansielle anlægsaktiver</b>		<b>68.208</b>	<b>72.393</b>	<b>397.520</b>	<b>442.019</b>
<b>Anlægsaktiver</b>		<b>633.931</b>	<b>699.513</b>	<b>733.397</b>	<b>793.910</b>
<b>Varebeholdninger</b>	<b>12</b>	<b>56.223</b>	<b>82.110</b>	<b>6.062</b>	<b>7.064</b>
Tilgodehavender fra salg og tjenesteydelser		334.269	285.105	134.895	98.153
Tilgodehavender tilknyttede virksomheder		-	-	59.611	67.300
Tilgodehavender associerede virksomheder		0	0	2.947	10.985
Tilgodehavende skat		2.904	3.896	0	0
Andre tilgodehavender		49.432	74.930	22.880	49.726
Periodeafgrænsningsposter		20.896	12.446	6.643	9.358
<b>Tilgodehavender</b>		<b>407.501</b>	<b>376.377</b>	<b>226.976</b>	<b>235.522</b>
<b>Værdipapirer</b>		<b>616.447</b>	<b>424.850</b>	<b>609.048</b>	<b>424.848</b>
<b>Likvide beholdninger</b>		<b>232.472</b>	<b>166.820</b>	<b>145.645</b>	<b>68.358</b>
<b>Omsætningsaktiver</b>		<b>1.312.643</b>	<b>1.050.157</b>	<b>987.731</b>	<b>735.792</b>
<b>Aktiver</b>		<b>1.946.574</b>	<b>1.749.670</b>	<b>1.721.128</b>	<b>1.529.702</b>

**Balance 31. december**
**Passiver**

	Note	Koncern		JP/Politikens Hus A/S	
		2010 DKK 1.000	2009 DKK 1.000	2010 DKK 1.000	2009 DKK 1.000
Aktiekapital	13	50.000	50.000	50.000	50.000
Reserve for opskrivninger		122.429	122.429	122.429	122.429
Overført resultat		711.937	535.501	711.937	535.501
Foreslået udbytte		8.000	8.000	8.000	8.000
<b>Egenkapital</b>		<b>892.366</b>	<b>715.930</b>	<b>892.366</b>	<b>715.930</b>
Minoritetsinteressers andel af egenkapital	14	3.472	2.354	-	-
<b>Koncernens egenkapital</b>		<b>895.838</b>	<b>718.284</b>	<b>892.366</b>	<b>715.930</b>
Hensættelse til udskudt skat	15	28.445	11.410	20.346	4.904
Kapitalandele tilknyttede virksomheder	4	-	-	15.161	11.018
Kapitalandele associerede virksomheder	5	0	0	558	0
<b>Hensatte forpligtelser</b>		<b>28.445</b>	<b>11.410</b>	<b>36.065</b>	<b>15.922</b>
Realkreditinstitutter		19.513	19.918	19.352	19.422
<b>Langfristede gældsforpligtelser</b>	16	<b>19.513</b>	<b>19.918</b>	<b>19.352</b>	<b>19.422</b>
Realkreditinstitutter		70	126	70	66
Kreditinstitutter		38.221	46.455	27.128	43.344
Modtagne forudbetalinger abonnemeter		346.908	345.689	333.540	335.269
Leverandører af varer og tjenesteydelser		150.127	139.476	70.921	47.739
Gæld tilknyttede virksomheder		-	-	0	13.037
Gæld associerede virksomheder		3.105	2.825	7.822	17.885
Selskabsskat		12.073	0	14.709	5.848
Anden gæld		443.840	449.501	318.440	313.382
Periodeafgrænsningsposter		8.434	15.986	715	1.858
<b>Kortfristede gældsforpligtelser</b>		<b>1.002.778</b>	<b>1.000.058</b>	<b>773.345</b>	<b>778.428</b>
<b>Gældsforpligtelser</b>		<b>1.022.291</b>	<b>1.019.976</b>	<b>792.697</b>	<b>797.850</b>
<b>Passiver</b>		<b>1.946.574</b>	<b>1.749.670</b>	<b>1.721.128</b>	<b>1.529.702</b>
Eventualforpligtelser mv.	17				
Honorar til generalforsamlingsvalgt revisor	23				
Nærtstående parter	24				
Aktionærforhold	25				

## Egenkapitalopgørelse

## Koncern

	Aktie- kapital	Reserve for opskriv- ninger	Overført resultat	Foreslået udbytte	I alt
	DKK 1.000	DKK 1.000	DKK 1.000	DKK 1.000	DKK 1.000
Egenkapital 1. januar 2010	50.000	122.429	537.855	8.000	718.284
Foreslået udbytte minoritetsinteresser			(1.196)	1.196	0
	50.000	122.429	536.659	9.196	718.284
Betalt udbytte til aktionærer				(9.196)	(9.196)
Til- og afgang kapitalandele			(696)		(696)
Kursregulering udenlandske virksomheder			4.521		4.521
Årets resultat			174.925	8.000	182.925
<b>Egenkapital 31. december 2010</b>	<b>50.000</b>	<b>122.429</b>	<b>715.409</b>	<b>8.000</b>	<b>895.838</b>
Egenkapital 1. januar 2009	50.000	122.429	505.316	8.000	685.745
Foreslået udbytte minoritetsinteresser			(726)	726	0
	50.000	122.429	504.590	8.726	685.745
Betalt udbytte til aktionærer				(8.726)	(8.726)
Til- og afgang kapitalandele			(124)		(124)
Kursregulering udenlandske virksomheder			1.466		1.466
Årets resultat			31.923	8.000	39.923
<b>Egenkapital 31. december 2009</b>	<b>50.000</b>	<b>122.429</b>	<b>537.855</b>	<b>8.000</b>	<b>718.284</b>

## Egenkapitalopgørelse

### JP/Politikens Hus A/S

	Aktie- kapital	Reserve for opskriv- ninger	Reserve efter den indre værdi- metode	Overført resultat	Foreslået udbytte	I alt
	DKK 1.000	DKK 1.000	DKK 1.000	DKK 1.000	DKK 1.000	DKK 1.000
Egenkapital 1. januar 2010	50.000	122.429	0	535.501	8.000	715.930
Betalt udbytte til aktionærer					(8.000)	(8.000)
Kursregulering udenlandske tilknyttede virksomheder			4.521			4.521
Årets resultat			(4.521)	176.436	8.000	179.915
<b>Egenkapital 31. december 2010</b>	<b>50.000</b>	<b>122.429</b>	<b>0</b>	<b>711.937</b>	<b>8.000</b>	<b>892.366</b>
Egenkapital 1. januar 2009	50.000	122.429	0	501.885	8.000	682.314
Betalt udbytte til aktionærer					(8.000)	(8.000)
Kursregulering udenlandske tilknyttede virksomheder			1.466			1.466
Årets resultat			(1.466)	33.616	8.000	40.150
<b>Egenkapital 31. december 2009</b>	<b>50.000</b>	<b>122.429</b>	<b>0</b>	<b>535.501</b>	<b>8.000</b>	<b>715.930</b>

## Pengestrømsopgørelse 1. januar - 31. december

	Note	Koncern		JP/Politikens Hus A/S	
		2010 DKK 1.000	2009 DKK 1.000	2010 DKK 1.000	2009 DKK 1.000
Årets resultat		182.925	39.923	179.915	40.150
Reguleringer	18	134.606	119.828	28.137	22.139
Ændringer i driftskapital	19	4.582	63.839	19.190	22.967
<b>Pengestrømme fra drift før finansielle poster</b>		<b>322.113</b>	<b>223.590</b>	<b>227.242</b>	<b>85.256</b>
Finansielle poster		36.394	46.292	39.962	49.724
<b>Pengestrømme fra ordinær drift</b>		<b>358.507</b>	<b>269.882</b>	<b>267.204</b>	<b>134.980</b>
Selskabsskat		(52.295)	1.299	(30.903)	17.570
<b>Pengestrømme fra driftsaktivitet</b>		<b>306.212</b>	<b>271.181</b>	<b>236.301</b>	<b>152.550</b>
Køb/salg anlægsaktiver	20	(33.550)	(106.590)	(22.460)	(47.929)
Køb/salg virksomheder	21	9.388	(4.599)	-	-
<b>Pengestrømme fra investeringsaktivitet</b>		<b>(24.162)</b>	<b>(111.189)</b>	<b>(22.460)</b>	<b>(47.929)</b>
Optagelse/nedbringelse gæld realkreditinstitutter		(461)	(116)	(66)	(62)
Optagelse/nedbringelse anden gæld		0	7.565	0	7.827
Tilgodehavender/gæld tilknyttede virksomheder		-	-	(5.347)	25.604
Tilgodehavender/gæld associerede virksomheder		280	(1.471)	(2.025)	14.455
Kapitalindskud tilknyttede og associerede virksomheder		0	600	0	0
Modtaget udbytte tilknyttede virksomheder		-	-	62.500	2.000
Modtaget udbytte associerede virksomheder		800	800	16.800	9.452
Betalt udbytte til aktionærer		(9.196)	(8.726)	(8.000)	(8.000)
<b>Pengestrømme finansieringsaktivitet</b>		<b>(8.577)</b>	<b>(1.348)</b>	<b>63.862</b>	<b>51.276</b>
<b>Ændring i likvider</b>		<b>273.473</b>	<b>158.644</b>	<b>277.703</b>	<b>155.897</b>
Likvide beholdninger 1. januar		545.215	383.314	449.862	293.965
Regulering likvide beholdninger virksomhedskøb/-salg		(7.990)	3.257	0	0
<b>Likvide beholdninger 31. december</b>	22	<b>810.698</b>	<b>545.215</b>	<b>727.565</b>	<b>449.862</b>



## Noter til resultatopgørelsen

Note	Koncern			
	2010	2009		
	DKK 1.000	DKK 1.000		
<b>1 Nettoomsætning - primært segment</b>				
Dagblade	2.128.100	2.152.200		
Gratis lokale ugeaviser	462.860	430.455		
Forlag	215.000	182.700		
Andet	460.226	507.070		
	<b>3.266.186</b>	<b>3.272.425</b>		
			JP/Politikens Hus A/S	
			2010	2009
			DKK 1.000	DKK 1.000
<b>2 Personaleomkostninger</b>				
Lønninger og gager	1.043.425	1.124.965	681.859	692.071
Pensioner	83.982	87.884	55.475	57.333
Andre omkostninger til social sikring	44.666	28.136	13.525	9.774
	<b>1.172.073</b>	<b>1.240.985</b>	<b>750.859</b>	<b>759.178</b>
Heraf udgør vederlag til direktion og bestyrelse:				
Direktion			16.150	12.340
Bestyrelse			1.875	1.875
			<b>18.025</b>	<b>14.215</b>
Gennemsnitlig antal beskæftigede medarbejdere	2.345	2.530	1.415	1.470
Direktionen er udvidet fra 3 til 4 personer i 2010.				
<b>3 Af- og nedskrivninger immaterielle og materielle anlægsaktiver</b>				
Goodwill	18.381	33.205	0	7.100
Bygninger	15.255	11.974	11.837	9.442
Produktionsanlæg og maskiner	20.398	35.717	3.301	3.824
Andre anlæg, driftsmateriel og inventar	37.415	47.517	26.404	30.004
Fortjeneste og tab ved salg af anlægsaktiver	(2.696)	(341)	(576)	(671)
	<b>88.753</b>	<b>128.072</b>	<b>40.966</b>	<b>49.699</b>



## Noter til resultatopgørelsen

### Note

#### 4 Resultat kapitalandele tilknyttede virksomheder

Virksomhed	Hjemsted	Ejerandel	JP/Politikens Hus A/S' andel af resultat og egenkapital		
			Resultat før skat	Resultat efter skat	Egenkapital
			DKK 1.000	DKK 1.000	DKK 1.000
Politikens Lokalaviser A/S	København	100,0%	27.722	16.976	85.174
JP/Politikens Forlagshus A/S	København	100,0%	8.106	6.032	75.641
Erritsø Tryk A/S	Fredericia	100,0%	12.134	8.943	87.412
Jyllands-Posten Tryk A/S	Århus	100,0%	1.318	1.027	12.191
mediacenter danmark a-s	København	100,0%	(3.340)	(2.530)	7.370
Skandinavisk Film Kompagni Holding A/S	København	100,0%	2.901	2.719	6.769
Boligtorvet A/S	København	100,0%	(362)	(2.952)	(10.908)
Ejendomsselskabet af 15. jan. 1988 A/S	Århus	100,0%	840	978	2.492
Portal Danmark A/S	Århus	100,0%	(1.187)	(423)	912
Media Watch A/S	København	60,0%	(1.245)	(1.191)	(4.253)
EjendomsAvisen/BilAvisen A/S	Århus	100,0%	41	34	1.167
Side6.dk A/S	København	100,0%	5	(2)	887
			<b>46.933</b>	<b>29.611</b>	<b>264.854</b>
Goodwill 31. december					0
Afskrivning goodwill			(3.550)	(3.550)	-
Interne avancer og tab 31. december					0
Forskydning interne avancer og tab			2.345	2.345	-
			<b>45.728</b>	<b>28.406</b>	<b>264.854</b>

#### Kapitalandele tilknyttede virksomheder

	2010	2009
	DKK 1.000	DKK 1.000
Kostpris 1. januar	270.654	262.364
Årets til- og afgang	(7.950)	8.290
<b>Kostpris 31. december</b>	<b>262.704</b>	<b>270.654</b>
Op- og nedskrivninger 1. januar	28.319	33.427
Kursregulering	4.521	1.466
Årets til- og afgang	3.404	0
Årets resultat	28.406	(4.574)
Årets udbytte	(62.500)	(2.000)
<b>Op- og nedskrivninger 31. december</b>	<b>2.150</b>	<b>28.319</b>
<b>Regnskabsmæssig værdi før modregning</b>	<b>264.854</b>	<b>298.973</b>
Kapitalandele med negativ værdi optaget under hensættelser	15.161	11.018
<b>Regnskabsmæssig værdi kapitalandele tilknyttede virksomheder 31. december</b>	<b>280.015</b>	<b>309.991</b>

## Noter til resultatopgørelsen

### Note

#### 5 Resultat kapitalandele associerede virksomheder

Virksomhed	Hjemsted	Ejerandel	Koncernens andel af resultat og egenkapital		
			Resultat før skat	Resultat efter skat	Egenkapital
			DKK 1.000	DKK 1.000	DKK 1.000
Silkeborg Avis Holding A/S	Silkeborg	32,3%	752	491	12.509
MetroXpress Denmark A/S	København	24,5%	(1.576)	(1.576)	(11.776)
Herning Bladet A/S	Herning	49,0%	438	328	562
			<b>(386)</b>	<b>(757)</b>	<b>1.295</b>
Goodwill 31. december					19.435
Afskrivning goodwill			(2.581)	(2.581)	-
			<b>(2.967)</b>	<b>(3.338)</b>	<b>20.730</b>

#### Kapitalandele associerede virksomheder

	2010	2009
	DKK 1.000	DKK 1.000
Kostpris 1. januar	53.314	43.871
Årets til- og afgang	(3.000)	9.443
<b>Kostpris 31. december</b>	<b>50.314</b>	<b>53.314</b>
Op- og nedskrivninger 1. januar	(28.321)	(19.183)
Årets til- og afgang	2.875	0
Årets resultat	(3.338)	(8.338)
Årets udbytte	(800)	(800)
<b>Op- og nedskrivninger 31. december</b>	<b>(29.584)</b>	<b>(28.321)</b>
<b>Regnskabsmæssig værdi associerede virksomheder 31. december</b>	<b>20.730</b>	<b>24.993</b>

## Noter til resultatopgørelsen

### Note

#### 5 Resultat kapitalandele associerede virksomheder - fortsat

Virksomhed	Hjemsted	Ejerandel	JP/Politikens Hus A/S' andel af resultat og egenkapital		
			Resultat før skat	Resultat efter skat	Egenkapital
			DKK 1.000	DKK 1.000	DKK 1.000
A/S Bladkompagniet	København	50,0%	8.747	6.557	20.738
Dansk Avis Omdeling A/S	Vejle	50,0%	4.371	3.273	3.338
InfoMedia Huset A/S	København	50,0%	8.761	5.973	14.462
Forbrugertiliv.dk A/S	København	50,0%	1.614	1.210	14.065
Jobzonen A/S	København	40,0%	(3.224)	(2.418)	458
Bilzonen A/S	København	32,0%	(861)	(7.573)	(25.496)
Silkeborg Avis Holding A/S	Silkeborg	32,3%	752	491	12.509
MetroXpress Denmark A/S	København	24,5%	(1.576)	(1.576)	(11.776)
Herning Bladet A/S	Herning	49,0%	438	328	562
			<b>19.022</b>	<b>6.265</b>	<b>28.860</b>
Goodwill 31. december					22.602
Afskrivning goodwill			(7.498)	(7.498)	-
Interne avancer og tab 31. december					0
Forskydning interne avancer og tab			900	900	-
			<b>12.424</b>	<b>(333)</b>	<b>51.462</b>

#### Kapitalandele associerede virksomheder

	2010	2009
	DKK 1.000	DKK 1.000
Kostpris 1. januar	175.486	225.486
Regulering kostpris, afvikling associeret virksomhed	0	(50.000)
Årets til- og afgang	(3.000)	0
<b>Kostpris 31. december</b>	<b>172.486</b>	<b>175.486</b>
Op- og nedskrivninger 1. januar	(106.766)	(268.467)
Regulering af- og nedskrivninger, afvikling associeret virksomhed	0	170.000
Årets til- og afgang	2.875	0
Årets resultat	(333)	1.153
Årets udbytte	(16.800)	(9.452)
<b>Op- og nedskrivninger 31. december</b>	<b>(121.024)</b>	<b>(106.766)</b>
<b>Regnskabsmæssig værdi før modregning</b>	<b>51.462</b>	<b>68.720</b>
Kapitalandele med negativ værdi modregnet udlån kapitalandele	24.938	17.923
Kapitalandele med negativ værdi optaget under hensættelser	558	0
<b>Regnskabsmæssig værdi kapitalandele associerede virksomheder 31. december</b>	<b>76.958</b>	<b>86.643</b>

## Noter til resultatopgørelsen

Note	Koncern		JP/Politikens Hus A/S	
	2010 DKK 1.000	2009 DKK 1.000	2010 DKK 1.000	2009 DKK 1.000
<b>6 Finansielle indtægter</b>				
Renteindtægter tilknyttede virksomheder	-	-	3.099	3.940
Renteindtægter associerede virksomheder	1.994	931	1.994	2.353
Kursgevinster værdipapirer	21.752	23.463	21.526	23.462
Øvrige renteindtægter	19.783	30.356	18.024	25.833
	<b>43.529</b>	<b>54.750</b>	<b>44.643</b>	<b>55.588</b>
<b>7 Finansielle omkostninger</b>				
Renteomkostninger tilknyttede virksomheder	-	-	1.013	907
Øvrige renteomkostninger	7.135	8.458	3.668	4.957
	<b>7.135</b>	<b>8.458</b>	<b>4.681</b>	<b>5.864</b>
<b>8 Skat af årets resultat</b>				
Aktuel skat	66.773	3.965	52.800	0
Regulering udskudt skat	695	25.620	(5.000)	15.580
Regulering aktuel skat tidligere år	391	(12.298)	(13.036)	(14.692)
Regulering udskudt skat tidligere år	16.340	12.423	20.442	17.855
	<b>84.199</b>	<b>29.710</b>	<b>55.206</b>	<b>18.743</b>
Skat af ordinært resultat kan forklares således:				
Beregnet skat af ordinært resultat	25,0%	25,0%		
Skatteeffekt af:				
Regulering af beregnet skat tilknyttede og associerede virksomheder i forhold til 25%	0,5%	2,0%		
Ikke fradragsberettiget afskrivning goodwill	1,5%	12,0%		
Ikke fradragsberettigede omkostninger i øvrigt	0,5%	3,5%		
Andet herunder regulering tidligere år	4,0%	0,2%		
<b>Effektiv skatteprocent</b>	<b>31,5%</b>	<b>42,7%</b>		
<b>Betalte skatter</b>				
Betalte skatter i året vedrørende tidligere år	(3.099)	(7.832)	(7.188)	(11.722)
Betalt acontoskat for året	55.394	6.533	38.091	(5.848)
	<b>52.295</b>	<b>(1.299)</b>	<b>30.903</b>	<b>(17.570)</b>

## Noter til aktiver

Note	Koncern		JP/Politikens Hus A/S	
	2010 DKK 1.000	2009 DKK 1.000	2010 DKK 1.000	2009 DKK 1.000
<b>9 Immaterielle anlægsaktiver</b>				
<b>Goodwill</b>				
Kostpris 1. januar	304.377	293.306	19.100	12.000
Kursregulering	423	1.664		
Til- og afgang virksomhedstransaktioner	(4.735)	5.000		
Årets tilgang		11.729		7.100
Årets afgang		(7.322)		
<b>Kostpris 31. december</b>	<b>300.065</b>	<b>304.377</b>	<b>19.100</b>	<b>19.100</b>
Af- og nedskrivninger 1. januar	225.082	192.309	19.100	12.000
Kursregulering	427	525		
Til- og afgang virksomhedstransaktioner	(1.408)	0		
Årets af- og nedskrivninger	18.381	33.205		7.100
Afskrivninger årets afgang		(957)		
<b>Af- og nedskrivninger 31. december</b>	<b>242.482</b>	<b>225.082</b>	<b>19.100</b>	<b>19.100</b>
<b>Regnskabsmæssig værdi 31. december</b>	<b>57.583</b>	<b>79.295</b>	<b>0</b>	<b>0</b>

## Noter til aktiver

### Note

#### 10 Materielle anlægsaktiver

	Koncern			
	Grunde og bygninger	Produktionsanlæg og maskiner	Andre anlæg driftsmateriel og inventar	Materielle anlæg under udførelse
	DKK 1.000	DKK 1.000	DKK 1.000	DKK 1.000
Kostpris 1. januar	402.532	432.123	395.930	11.801
Kursregulering			351	
Til-afgang virksomhedstransaktioner			(26.598)	
Årets tilgang	4.405		26.684	18.505
Årets afgang	(2.000)	(194.563)	(28.684)	(10.728)
<b>Kostpris 31. december</b>	<b>404.937</b>	<b>237.560</b>	<b>367.683</b>	<b>19.578</b>
Opskrivning 1. januar	174.899			
<b>Opskrivning 31. december</b>	<b>174.899</b>			
Af- og nedskrivninger 1. januar	214.175	328.835	326.450	
Kursregulering			245	
Til-afgang virksomhedstransaktioner			(24.513)	
Årets af- og nedskrivninger	15.255	20.398	37.415	
Afskrivninger årets afgang	(140)	(194.538)	(27.065)	
<b>Af- og nedskrivninger 31. december</b>	<b>229.290</b>	<b>154.695</b>	<b>312.532</b>	
<b>Regnskabsmæssig værdi 31. december</b>	<b>350.546</b>	<b>82.865</b>	<b>55.151</b>	<b>19.578</b>

Værdien af grunde og bygninger ifølge offentlig vurdering 1. januar 2009 udgør TDKK 738.700.

## Noter til aktiver

### Note

#### 10 Materielle anlægsaktiver - fortsat

	JP/Politikens Hus A/S			
	Grunde og bygninger	Produktionsanlæg og maskiner	Andre anlæg driftsmateriel og inventar	Materielle anlæg under udførelse
	DKK 1.000	DKK 1.000	DKK 1.000	DKK 1.000
Kostpris 1. januar	310.717	94.159	255.742	10.393
Årets tilgang	4.000		19.288	13.220
Årets afgang		(94.159)	(5.843)	(10.392)
<b>Kostpris 31. december</b>	<b>314.717</b>	<b>0</b>	<b>269.187</b>	<b>13.221</b>
Opskrivning 1. januar	174.899			
<b>Opskrivning 31. december</b>	<b>174.899</b>			
Af- og nedskrivninger 1. januar	191.032	90.844	212.143	
Årets afskrivninger	11.837	3.301	26.404	
Afskrivninger årets afgang		(94.145)	(5.269)	
<b>Af- og nedskrivninger 31. december</b>	<b>202.869</b>	<b>0</b>	<b>233.278</b>	
<b>Regnskabsmæssig værdi 31. december</b>	<b>286.747</b>	<b>0</b>	<b>35.909</b>	<b>13.221</b>

Værdien af grunde og bygninger ifølge offentlig vurdering 1. januar 2009 udgør TDKK 672.800.

## Noter til aktiver

### Note

#### 11 Finansielle anlægsaktiver

	Koncern		JP/Politikens Hus A/S	
	Andre værdipapirer og kapitalandele DKK 1.000	Andre tilgodehavender DKK 1.000	Andre værdipapirer og kapitalandele DKK 1.000	Andre tilgodehavender DKK 1.000
Kostpris 1. januar	18.985	28.415	18.282	45.026
Kursregulering		24		
Til- og afgang virksomhedstransaktioner		(411)		
Årets tilgang	3.917	456	196	4.215
Årets afgang	(3.766)	(142)	(1.200)	(1.034)
<b>Kostpris 31. december</b>	<b>19.136</b>	<b>28.342</b>	<b>17.278</b>	<b>48.207</b>
Op- og nedskrivninger 1. januar				(17.923)
Årets regulering				(7.015)
<b>Op- og nedskrivninger 31. december</b>				<b>(24.938)</b>
<b>Regnskabsmæssig værdi 31. december</b>	<b>19.136</b>	<b>28.342</b>	<b>17.278</b>	<b>23.269</b>

### Note

#### 12 Varebeholdninger

	Koncern		JP/Politikens Hus A/S	
	2010 DKK 1.000	2009 DKK 1.000	2010 DKK 1.000	2009 DKK 1.000
Råvarer og hjælpematerialer	3.225	3.922	396	359
Varer under fremstilling	5.983	15.210	0	0
Handelsvarer	47.015	62.978	5.666	6.705
<b>56.223</b>	<b>82.110</b>	<b>6.062</b>	<b>7.064</b>	



## Noter til passiver

Note	JP/Politikens Hus A/S	
	2010 DKK 1.000	2009 DKK 1.000
<b>13 Aktiekapital</b>		
<b>Aktiekapitalen består af:</b>		
Aktier fordelt à kr. 1.000 eller multipla heraf	50.000	50.000
	<b>50.000</b>	<b>50.000</b>

På generalforsamlingen giver hver aktie på kr. 1.000 én stemme.

	Koncern	
	2010 DKK 1.000	2009 DKK 1.000
<b>14 Minoritetsinteressers andel af egenkapital</b>		
Minoritetsinteresser 1. januar	2.354	3.431
Udbetalt udbytte	(1.196)	(726)
Til- og afgang i året	(696)	(124)
Andel af årets resultat	3.010	(227)
	<b>3.472</b>	<b>2.354</b>

	Koncern		JP/Politikens Hus A/S	
	2010 DKK 1.000	2009 DKK 1.000	2010 DKK 1.000	2009 DKK 1.000
<b>15 Hensættelse til udskudt skat</b>				
Saldo 1. januar	11.410	(26.690)	4.904	(28.531)
Regulering tidligere år	16.340	12.423	20.442	17.855
Årets regulering	695	25.620	(5.000)	15.580
Til- og afgang virksomhedstransaktioner	0	57	0	0
	<b>28.445</b>	<b>11.410</b>	<b>20.346</b>	<b>4.904</b>
Specifikation af udskudt skat:				
Immaterielle anlægsaktiver	1.000	2.500	0	1.500
Materielle anlægsaktiver	40.745	55.000	31.540	45.500
Værdipapirer og tilgodehavender	(5.850)	(9.875)	(5.705)	(8.625)
Gældsforpligtelser	(7.450)	(17.500)	(5.489)	(15.500)
Underskudsfrømførsel mv.	0	(18.715)	0	(17.971)
	<b>28.445</b>	<b>11.410</b>	<b>20.346</b>	<b>4.904</b>

## Noter til passiver

Note	Koncern		JP/Politikens Hus A/S	
	2010 DKK 1.000	2009 DKK 1.000	2010 DKK 1.000	2009 DKK 1.000
<b>16 Langfristede gældsforpligtelser</b>				
Gæld realkreditinstitutter, forfalder				
Efter 5 år	1.804	10.101	1.804	9.721
I perioden 1-5 år	17.709	9.817	17.548	9.701
	<b>19.513</b>	<b>19.918</b>	<b>19.352</b>	<b>19.422</b>
<b>17 Eventualforpligtelser mv.</b>				
<b>Sikkerhedsstillelser</b>				
<b>Ejer- og løsørepan</b>				
Til sikkerhed for gæld realkreditinstitutter - pantebreve i grunde og bygninger samt tekniske anlæg og maskiner, nominal værdi	9.000	10.000	9.000	9.000
Regnskabsmæssig værdi	18.370	21.800	18.370	18.800
<b>Andre</b>				
Der er over for tredjemand stillet garantier, nominal værdi	24.800	33.800	24.600	33.600
<b>Selvskyldnerkautioner</b>				
Selvskyldnerkaution over for gæld kreditinstitutter, nominal værdi	3.600	6.100	0	2.500
<b>Leasingforpligtelser</b>				
Leasingforpligtelse andre driftsmidler og inventar				
Inden for 1 år	8.420	8.880	3.100	2.990
I perioden 1-5 år	9.850	6.930	3.650	2.050
	<b>18.270</b>	<b>15.810</b>	<b>6.750</b>	<b>5.040</b>
<b>Andre forpligtelser</b>				
Kapitalindskud Den Danske Presses Fællesindkøbs- Forening er stillet til sikkerhed for mellemværender med foreningen				
Regnskabsmæssig værdi	10.300	10.300	10.300	10.300

## Noter til passiver

### Note

#### 17 Eventualforpligtelser mv. - fortsat

##### **Retssager og erstatningskrav**

Koncernen er part i verserende retssager, hovedsageligt vedrørende ophavsret og påståede krænkelse i forbindelse med medievirksomhed. Der er i årsrapporten indregnet forpligtelser til de sager, ledelsen vurderer har en økonomisk risiko.

##### **Andre forpligtelser**

JP/Politikens Hus A/S er administrationsselskab i den sambeskattede koncern, der omfatter udenlandske dattervirksomheder.

Solidarisk hæftelse med øvrige bladhuse / interessenter for gæld i Ritzaus Bureau.

## Noter til pengestrømsopgørelsen

Note	Koncern		JP/Politikens Hus A/S	
	2010 DKK 1.000	2009 DKK 1.000	2010 DKK 1.000	2009 DKK 1.000
<b>18 Reguleringer</b>				
Af- og nedskrivninger	88.753	128.072	40.966	49.699
Finansielle indtægter	(43.529)	(54.750)	(44.643)	(55.588)
Finansielle omkostninger	7.135	8.458	4.681	5.864
Resultat kapitalandele tilknyttede virksomheder	-	-	(28.406)	4.574
Resultat kapitalandele associerede virksomheder	3.338	8.338	333	(1.153)
Andre driftsindtægter	(5.290)	0	0	0
Skat af årets resultat	84.199	29.710	55.206	18.743
	<b>134.606</b>	<b>119.828</b>	<b>28.137</b>	<b>22.139</b>
<b>19 Ændringer i driftskapital</b>				
Varebeholdninger	18.531	7.475	1.001	(2.202)
Tilgodehavender	(31.942)	95.881	(7.176)	12.872
Forudbetalinger	1.219	15.372	(1.729)	16.823
Kortfristede gældsforpligtelser	16.774	(103.299)	27.094	(4.526)
Ikke likvide virksomhedstransaktioner	0	48.410	0	0
	<b>4.582</b>	<b>63.839</b>	<b>19.190</b>	<b>22.967</b>
<b>20 Køb/salg anlægsaktiver</b>				
<b>Immaterielle anlægsaktiver</b>				
Køb goodwill	0	(11.729)	0	(7.100)
Salg goodwill	0	6.365	0	0
- heraf ikke likvid afgang materielle anlæg ved virksomhedstransaktioner	0	(6.365)	0	0
<b>Materielle anlægsaktiver</b>				
Grunde og bygninger	(4.405)	(10.441)	(4.000)	(200)
Produktionsanlæg og maskiner, andre anlæg, driftsmateriel og inventar	(34.461)	(64.687)	(22.116)	(18.090)
Salg materielle anlæg	6.200	43.137	1.164	1.529
- heraf ikke likvid afgang materielle anlæg ved virksomhedstransaktioner	0	(40.050)	0	0
<b>Finansielle anlægsaktiver</b>				
Tilknyttede/associerede virksomheder	(419)	(11.780)	4.672	(9.523)
Kapitalandele og værdipapirer	(465)	(11.040)	(2.180)	(14.545)
	<b>(33.550)</b>	<b>(106.590)</b>	<b>(22.460)</b>	<b>(47.929)</b>

## Noter til pengestrømsopgørelsen

Note	Koncern		JP/Politikens Hus A/S	
	2010	2009	2010	2009
	DKK 1.000	DKK 1.000	DKK 1.000	DKK 1.000
<b>21 Køb/salg virksomheder</b>				
Goodwill	3.327	0		
Materielle anlægsaktiver	2.085	(344)		
Finansielle anlægsaktiver	411	(373)		
Tilgodehavender	13.279	(649)		
Skatteaktiv	3.530	0		
Likvide beholdninger	7.790	(3.257)		
Udskudt skat	0	(57)		
Kortfristet gæld	(21.034)	5.081		
Nettoaktiver	9.388	401	-	-
Koncerngoodwill	0	(5.000)		
	<b>9.388</b>	<b>(4.599)</b>	-	-

	Koncern		JP/Politikens Hus A/S	
	2010	2009	2010	2009
	DKK 1.000	DKK 1.000	DKK 1.000	DKK 1.000
<b>22 Likvide beholdninger 31. december</b>				
Værdipapirer	616.447	424.850	609.048	424.848
Likvide beholdninger	232.472	166.820	145.645	68.358
	848.919	591.670	754.693	493.206
Kreditinstitutter	(38.221)	(46.455)	(27.128)	(43.344)
	<b>810.698</b>	<b>545.215</b>	<b>727.565</b>	<b>449.862</b>

## Noter, hvortil der ikke henvises

Note	Koncern		JP/Politikens Hus A/S	
	2010 DKK 1.000	2009 DKK 1.000	2010 DKK 1.000	2009 DKK 1.000
<b>23 Honorar til generalforsamlingsvalgte revisorer</b>				
<b>Deloitte</b>				
Revisionshonorar	2.105	2.210	800	800
Andre erklæringsopgaver	125	50	50	40
Skatterådgivning	280	260	190	190
Andre ydelser	995	600	170	240
	<b>3.505</b>	<b>3.120</b>	<b>1.210</b>	<b>1.270</b>
<b>Andre revisorer</b>				
Revisionshonorar	160	220		
Andre ydelser	45	20		
	<b>205</b>	<b>240</b>		

## 24 Nærtstående parter

Ingen parter har bestemmende indflydelse på selskabet.

Transaktioner med nærtstående parter er gennemført på normale markedsvilkår.  
Koncerninterne transaktioner er elimineret i koncernregnskabet.

## Noter, hvortil der ikke henvises

### Note

#### 25 Aktionærforhold

##### Udbytte

Bestyrelsen indstiller til generalforsamlingen, at der udbetales et udbytte på 16 % af aktiekapitalen på TDKK 50.000 i alt TDKK 8.000, svarende til et udbytte på DKK 160 pr. aktie à DKK 1.000.

##### Aktionærer

Aktionærer, der ejer mere end 5 % af aktiekapitalen:

A/S Politiken Holding  
Rådhuspladsen 37, 1785 København V

Jyllands-Posten Holding A/S  
Grøndalsvej 3, 8260 Viby J.