

JP/ POLITIKENS HUS A/ S

CVR. NR. 26 93 36 76

ÅRSRAPPORT 2004

Årsrapporten er fremlagt og godkendt på
selskabets ordinære generalforsamling den
18. marts 2005

Dirigent

Indholdsfortegnelse	<u>Side</u>
Påtegninger	
Ledelsespåtegning	2
Revisionspåtegning	3
Ledelsens beretning	
Selskabsoplysninger	4
Koncernoversigt	5
Hoved- og nøgletal for koncernen	6
Beretning	7
Koncern- og årsregnskab	
Regnskabspraksis	13
Resultatopgørelse 1. januar – 31. december	23
Balance 31. december	24
Egenkapitalopgørelse	26
Pengestrømsopgørelse 1. januar – 31. december	27
Noter til resultatopgørelsen	29
Noter til aktiver	34
Noter til passiver	38
Noter til pengestrømsopgørelsen	42
Noter, hvortil der ikke henvises	44

Ledelsespåtegning

Bestyrelse og direktion har dags dato behandlet og godkendt årsrapporten for regnskabsåret 1. januar – 31. december 2004 for JP/Politikens Hus A/S.

Årsrapporten er aflagt i overensstemmelse med årsregnskabsloven. Vi anser den valgte regnskabspraksis for hensigtsmæssig og de udøvede regnskabsmæssige skøn for forsvarlige. Årsrapporten giver derfor efter vor opfattelse et retvisende billede af koncernens og moderselskabets aktiver og passiver, den finansielle stilling samt resultatet af koncernens og moderselskabets aktiviteter og pengestrømme.

Årsrapporten indstilles til generalforsamlingens godkendelse.

København, den 28. februar 2005

Direktion

Lars Henrik Munch

Merete Eldrup

Jens Bruun

Bestyrelse

Jørgen Ejbøl

Holger Lavesen

Dag Holmstad

Bent Nyløkke Jørgensen

Inge Elisabeth Meyer

Hanne Fall Nielsen

Elisabet Svane

Peter Skak Olufsen

Johannes Poulsen

Kjeld Ranum

Ole Ravnsbo

Per Øhrgaard

Revisionspåtegning

Til aktionærerne i JP/Politikens Hus A/S

Vi har revideret årsrapporten for JP/Politikens Hus A/S for regnskabsåret 2004, der aflægges efter årsregnskabsloven.

Selskabets ledelse har ansvaret for årsrapporten. Vores ansvar er på grundlag af vores revision at udtrykke en konklusion om årsrapporten.

Den udførte revision

Vi har udført vores revision i overensstemmelse med danske revisionsstandarder. Disse standarder kræver, at vi tilrettelægger og udfører revisionen med henblik på at opnå høj grad af sikkerhed for, at årsrapporten ikke indeholder væsentlig fejlinformation. Revisionen omfatter stikprøvevis undersøgelse af information, der understøtter de i årsrapporten anførte beløb og oplysninger. Revisionen omfatter endvidere stillingtagen til den af ledelsen anvendte regnskabspraksis og til de væsentlige skøn, som ledelsen har udøvet, samt vurdering af den samlede præsentation af årsrapporten. Det er vores opfattelse, at den udførte revision giver et tilstrækkeligt grundlag for vores konklusion.

Revisionen har ikke givet anledning til forbehold.

Konklusion

Det er vores opfattelse, at årsrapporten giver et retvisende billede af koncernens og moderselskabets aktiver, passiver og finansielle stilling per 31.12.2004 samt af resultatet af koncernens og moderselskabets aktiviteter og pengestrømme for regnskabsåret 2004 i overensstemmelse med årsregnskabsloven.

København, den 28. februar 2005

Deloitte

Statsautoriseret Revisionsaktieselskab

Karsten Mumm
statsautoriseret revisor

Jens Sejer Pedersen
statsautoriseret revisor

Selskabsoplysninger

Selskabet

JP/Politikens Hus A/S
Grøndalsvej 3
8260 Viby J.
Telefon 87 38 38 38

JP/Politikens Hus A/S
Rådhuspladsen 37
1785 København V
Telefon 33 11 85 11

CVR-nr. 26 93 36 76
Regnskabsår: 1. januar – 31. december
Hjemstedskommune: Århus

Bestyrelse

Jørgen Ejbøl (formand)
Holger Lavesen (næstformand)
Bent Nyløkke Jørgensen
Peter Skak Olufsen
Johannes Poulsen
Kjeld Ranum
Ole Ravnsbo
Per Øhrgaard
Inge Elisabeth Meyer *
Dag Holmstad *
Hanne Fall Nielsen *
Elisabet Svane *
) medarbejdervalgt

Direktion

Administrerende direktør Lars Henrik Munch
Direktør Merete Eldrup
Direktør Jens Bruun

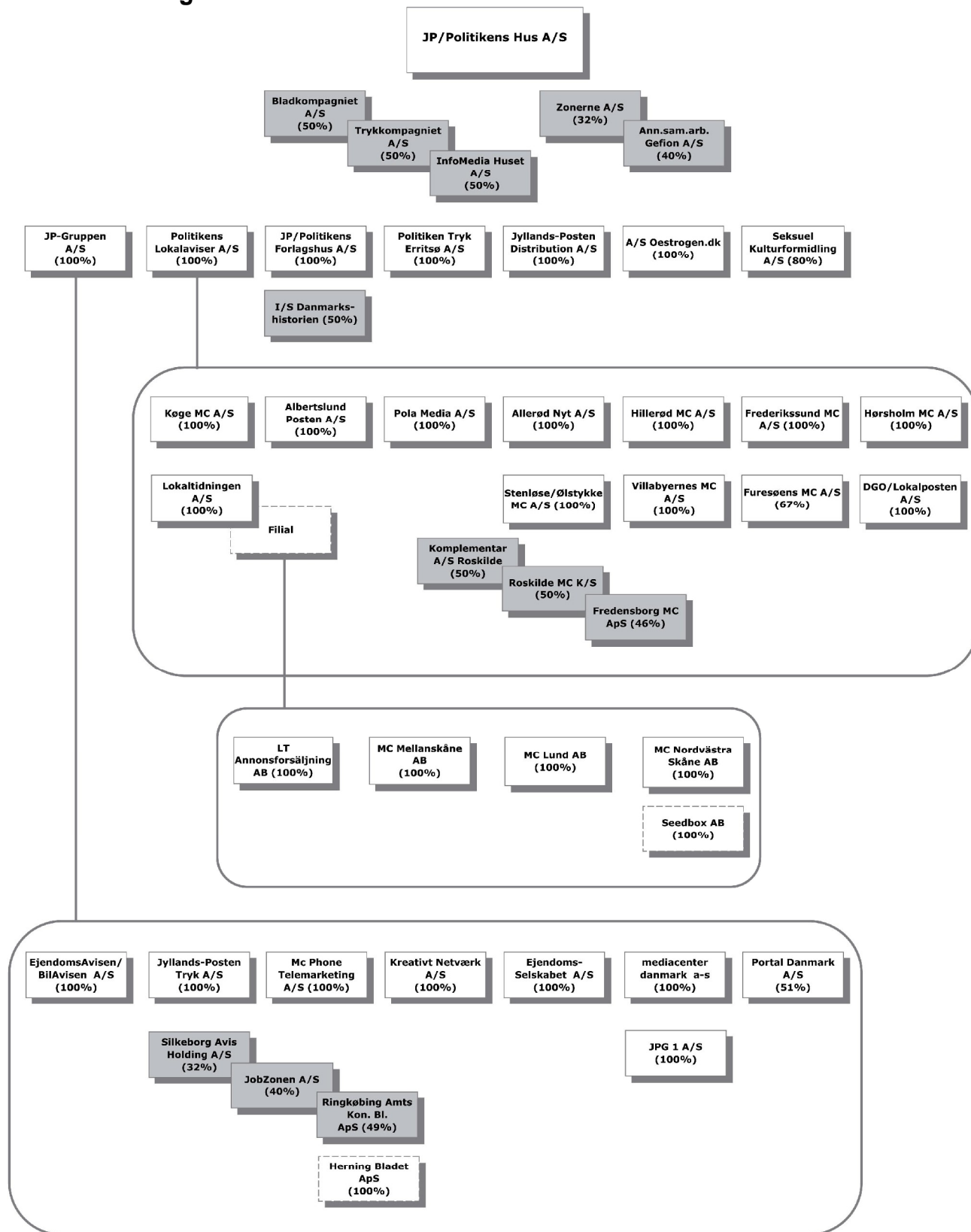
Revision

Deloitte, Statsautoriseret Revisionsaktieselskab

Godkendelse

Generalforsamling den 18. marts 2005

Koncernoversigt



Tilknyttede virksomheder

Associerede virksomheder

Hoved- og nøgletal for koncernen

	<u>2004</u>	<u>2003</u>	<u>2002</u> (Proforma)
Hovedtal – mio. kr.			
Nettoomsætning	3.071,8	2.954,6	2.652,6
Indeks	104	100	
Resultat af ordinær primær drift	170,6	49,9	14,8
Indeks	342	100	
Resultat af primær drift	207,5	58,6	21,0
Indeks	354	100	
Resultat af finansielle poster	-1,4	3,5	9,1
Indeks	-40	100	
Koncernens resultat	138,1	40,3	37,8
Indeks	343	100	
Balance – mio. kr.			
Egenkapital	718,8	591,9	554,3
Indeks	121	100	
Balancesum	1.737,5	1.569,7	1.392,6
Indeks	111	100	
Pengestrøm – mio. kr.			
Pengestrømme fra driftsaktivitet	309,4	198,2	80,8
Pengestrømme investeringsaktiviteter	-158,3	-221,8	-106,8
Årets forskydning i likvider	153,5	5,6	-42,9
Nøgletal - %			
Overskudsgrad	6,8	2,0	0,8
Afkastningsgrad	15,7	4,6	1,9
Egenkapitalens forrentning	21,1	7,0	6,8
Egenkapitalandel	41,4	37,7	39,8
Antal medarbejdere			
Antal medarbejdere	2.420	2.385	2.256
Indeks	102	100	

Nøgletal

Nøgletal er udarbejdet i overensstemmelse med Den Danske Finansanalytikerforenings ”Anbefalinger & Nøgletal 1997”. Der henvises til definitioner i afsnittet om regnskabspraksis.

Nøgletal omfatter perioden for 2004 – 2002, idet nøgletal for 2002 er proformatal, som om virksomhederne Jyllands-Posten A/S og A/S Dagbladet Politiken havde været sammenlagt fra 1. januar 2002.

Hoved- og nøgletallene er tilpasset som følge af den i 2004 foretagne ændring af anvendt regnskabspraksis, idet proformatal for 2002 ikke er tilrettet. Som konsekvens heraf er indeksudvikling vist fra 2003.

Beretning

Aktiviteter

JP/Politikens Hus A/S-koncernens hovedaktiviteter er de tre landsdækkende dagblade Ekstra Bladet, Jyllands-Posten og Politiken. Koncernen ejer i øvrigt en række gratis lokal- og annonceaviser, en større forlagsvirksomhed, et billedbureau, en telemarketingvirksomhed og har elektroniske aktiviteter. Desuden driver koncernen trykkeri- og distributionsvirksomhed primært rettet mod egne produkter.

Økonomisk udvikling

Der var fremgang og gode resultater overalt i koncernen i 2004.

Efter flere år med dårlige konjunkturer på annoncemarkedene var der i 2004 bedring at spore. Øget annonceomsætning, forbedret bladsalgøkonomi og reducerede omkostninger medførte resultatfremgang på alle tre dagblade. Resultatet af gratisavisaktiviteten er fortsat yderst solidt på trods af, at årets resultat er præget af en række nye markedsinitiativer. Koncernens forlagsaktiviteter fik en markant fremgang i omsætningen, der også viste sig i resultatet. Desuden blev 2004 året, hvor koncernens internetaktiviteter efter flere års investeringer blev overskudsgivende.

I forlængelse af sammenlægningen af Jyllands-Posten A/S og A/S Dagbladet Politiken den 1. januar 2003 blev der gennemført rationaliseringer på især distributionsområdet, hvilket er slået positivt igennem på omkostningssiden.

Resultat

Koncernens resultat udgør i 2004 205,8 mio. kroner før skat og 138,1 mio. kroner efter skat, hvilket er tilfredsstillende.

Fremgangen i forhold til 2003 er betragtelig. I 2003 var det tilsvarende resultat 59,6 mio. kroner før skat. Ses der bort fra engangsomkostninger i relation til sammenlægningen, var resultatet i 2003 cirka 90 mio. kroner.

I resultatet for 2004 på 205,8 mio. kroner er som andre driftsindtægter inkluderet en udlodning fra strejkesikringsfonden på 27,1 mio. kroner. Uden denne engangsindegt er resultatet cirka 180 mio. kroner, hvilket er en fordobling i forhold til året før.

Koncernens samlede indtægter blev i 2004 3.108,7 mio. kroner set i forhold til 2.963,2 mio. kroner i 2003.

Koncernens balance viser aktiver på 1.737,5 mio. kroner og en egenkapital på 718,8 mio. kroner. Sammenlignet med 2003 er aktiverne øget med 167,9 mio. kroner, og egenkapitalen er vokset med 126,9 mio. kroner.

En fortsat udbygning af samarbejdet med andre mediekoncerner primært på trykkeri- og distributionsområdet har de seneste år medført betydelige investeringer samt øget ledelsesmæssig indsats i disse virksomheder. For bedre at afspejle aktivitetsomfang og investeringer i delejede virksomheder er regnskabspraksis tilpasset, hvorefter delejede virksomheder indregnes forholdsmæssigt svarende til ejerandel.

Beretning

Denne praksis afspejler bedre koncernens aktivitetsomfang og sikrer derigennem et korrekt billede af koncernens økonomiske udvikling og resultat, samlede position samt finansielle stilling. Ændringen medfører ikke ændringer af resultat eller egenkapital. Konsekvenser af praksisændringen er beskrevet under afsnittet anvendt regnskabspraksis.

De delejede virksomheder, der er omfattet af praksisændringen, vedrører væsentligst: Bladkompagniet, Trykkompagniet, Silkeborg Avis Holding samt koncernens interesser i en række elektroniske medievirksomheder.

Kapitalberedskab

På baggrund af resultatet udgør pengestrømmen fra driftsaktivitet 309,4 mio. kroner mod 198,2 mio. kroner per 31. december 2003.

De samlede investeringer i immaterielle og materielle anlægsaktiver og anden investeringsaktivitet i koncernen udgjorde netto 158,3 mio. kroner mod 221,8 mio. kroner forrige år. Pengestrømme fra finansieringsaktivitet er positive og udgjorde 2,4 mio. kroner mod 29,2 mio. kroner forrige år.

Som en konsekvens af ovenstående er koncernens likviditet øget fra 246,3 mio. kroner til 402,3 mio. kroner.

Aktiviteter og udvikling

Dagbladene

Alle tre dagblade opnåede flotte resultater og økonomisk fremgang i 2004.

Oplagene var generelt vigende, men det lykkedes alligevel aviserne at få mere lønsomhed i bladsalget. Annonce-markedet forbedredes, hvilket især morgenaviserne fik glæde af. I øvrigt medvirkede rationaliseringer samt faldende papirpriser til de gode resultater.

Ekstra Bladet

I 2004 fejrede Ekstra Bladet 100-års jubilæum, og igen fik Ekstra Bladet slået fast, at det er en særdeles indtjenende avis.

På landsplan faldt formiddagsavisernes samlede oplag i 2004 med 7 procent på hverdage. Ekstra Bladet klarede sig bedre end dette med et fald på 5.600 eksemplarer i forhold til året før, hvilket svarer til et fald på 5 procent. Hverdagsoplaget blev dermed 107.000. Søndagsoplaget faldt med 8.000 eksemplarer til et gennemsnitligt oplag i 2004 på 137.100.

Ekstra Bladet fastholder sin position som Danmarks suverænt største løssalgsavis, og igen i 2004 var Ekstra Bladets bladsalgsøkonomi meget god. Den samlede udvikling i annonceindtægterne var positiv, hvilket især skyldes stigende mængder af tekstsideoannoncer.

Redaktionelt og i markedsføringen var fokus på yderligere udvikling af "Den Nødvendige Avis", og journalisterne Jeppe Facius og Anders-Peter Mathiasen blev tildelt Cavlingprisen for deres artikler om Dan Lyngesagen.

Beretning

På internettet er Ekstra Bladet fortsat den avis med flest besøgende. Det stigende brug af internettet som reklame-medie begynder nu at påvirke resultatet i positiv retning, og Ekstra Bladet Internet gav i 2004 for første gang overskud.

Jyllands-Posten

Jyllands-Posten opnåede ligeledes et betydeligt overskud og forbedrede sit resultat markant i forhold til året før. Øgede annoncemængder, forbedret lønsomhed i bladsalget, faldende papirpriser samt rationaliseringer har alt sammen medvirket til fremgangen.

Jyllands-Posten er fortsat Danmarks største betalte dagblad målt i både oplag og antal læsere. Hverdagsoplaget blev på 153.700 eksemplarer, hvilket er et fald på 13.300 i forhold til 2003. Dette skyldes primært en bevidst ned-drosling af abonnemeter. Søndagsoplaget blev på 210.900 eksemplarer, hvilket er et fald på 15.400. Dette hænger også sammen med målet om større lønsomhed i bladsalget.

Efter flere år med dårlige annoncekonjunkturer vendte kurverne så småt i løbet af 2004. Jyllands-Posten fik en fremgang i både mængder og omsætning. Fremgangen kan især henføres til rubrikmarkederne, hvor Jyllands-Postens position blev yderligere forstærket i kraft af større markedsandele.

JP Master er avisens nye abonnemestype, som mod en merpris tilbyder abonnenten en række fordele, blandt andet adgang til e-avis og andre internettjenester. Allerede efter få måneder er salget over det forventede. JP Århus+ er en ny trafikavis, der omdeles gratis i det østjyske område. Trafikavisen er blevet godt modtaget af læsere og annoncører.

Avisen har i øvrigt gennemgået en betydelig redaktionel produktudvikling: Lanceringen af "KulturWeekend" i en skarpere profil, mere fokus på Job & Karriere, relancering af weekendens fritidsstof i sektionen "Fritid", styrkelse af motor- og forbrugerstoffet og tabloidisering af sektionerne Bil, Båd & Camping og Bolig & Design. Desuden er korrespondentnettet blevet styrket - blandt andet med en ny korrespondent i Kina.

Politiken

Det samlede oplag for de landsdækkende aviser faldt i 2004. Politiken vandt dog markedsandele i det vigende marked og er nu den næststørste morgenavis efter Jyllands-Posten. Hverdagsoplaget blev på 131.600 eksemplarer, hvilket er et fald på 4.000 i forhold til året før, mens søndagsoplaget blev på 170.400 eksemplarer, hvilket er på niveau med 2003.

Politiken realiserede igen i 2004 overskud og resultatfremgang, og sammenholdt med 2003 er der tale om en væsentlig forbedring. Fremgangen kan primært henføres til væksten i annonceomsætningen, en stigende lønsomhed i bladsalget, faldende papirpriser og generelle omkostningsbesparelser.

Bedringen i annoncemarkedet slog også igennem hos Politiken, der fik en stigning i både omsætning og mængder og en marginal forbedring af markedsandelen i forhold til året før. De største fremgange var på tekstsiderannoncemarkedet, på markedet for salg af kommercielle indstik og på rubrikannoncemarkedet, hvor især antallet af boligannoncer er øget, således at Politiken nu for alvor har etableret sig på boligmarkedet.

Beretning

Ud over en række redaktionelle produktforbedringer - herunder en yderligere styrkelse af kulturstoffet og adskillige nye særtillæg inden for blandt andet design og sundhed - lancerede Politiken tre nye sektioner i løbet af 2004: "iBYEN" i fredagsavisen og "Videnskab & Debat" samt "SøndagsLiv" i søndagsavisen.

Lokalaviser og forlag

Politikens Lokalaviser fik i 2004 et overskud på 19 mio. kroner før skat og minoritetsinteresser. Resultatet er en mindre tilbagegang i forhold til året før som følge af udgivelsen af avisen hver/DAG i foråret 2004. Hver/DAG er nu lukket og erstattet af en ugentlig udgivelse Hver Weekend, som udvikler sig positivt. De danske lokalaviser præsterede flotte resultater. Der er fremgang i de svenske udgivelser, men fortsat et beskedent underskud.

EjendomsAvisen/BilAvisen præsterede et overskud i 2004 på 1,3 mio. kroner før skat. Resultatet er en tilbagegang i forhold til året før primært som følge af neddrøsling af en række aktiviteter samt konkurrence på boligannonce-markedet i både Århus og København. I København steg annoncesalget betydeligt i forhold til året før.

JP/Politikens Forlagshus fik et overskud i 2004 på 11,6 mio. kroner før skat. Baseret på et meget varieret udgivelserprogram steg omsætningen med 16 procent. Koncernens forlagsaktiviteter blev i årets løb samlet under fælles ledelse i JP/Politikens Forlagshus, med det formål at skabe en ny struktur og vækst på bogområdet. Forlagshuset omfatter nu Politikens Forlag, Jyllands-Postens Forlag, Ekstra Bladets Forlag samt Forlaget Olivia og Politikens Boghal.

Distribution og trykkerier

I starten af 2004 blev Jyllands-Postens hidtidige egen distribution skilt ud i et særskilt aktieselskab. Jyllands-Posten Distribution fik et overskud på 12,5 mio. kroner før skat i sit første regnskabsår.

I 2004 blev trykkeriet på Rådhuspladsen lukket, og trykningen af Politikens og Ekstra Bladets østoplag blev flyttet til Trykkompagniet, der ejes ligeligt af JP/Politikens Hus og Det Berlingske Officin. I regnskabet for 2004 indgår omkostninger til nedtagning af det gamle trykkeri og pakkeri på Rådhuspladsen.

Politiken Tryk Erritsø fik et overskud på 10,2 mio. kroner før skat i 2004. Indkøringen af et nyt indstiksanlæg gik godt og kapacitetsudnyttelsen i trykkeriet er særdeles høj.

Jyllands-Posten Tryk i Viby fik et overskud på 2,3 mio. kroner før skat i 2004. Kapacitetsudnyttelsen har været høj i hele perioden.

McPhone Telemarketing fik et overskud på 4,4 mio. kr. før skat. Resultatet er cirka en fordobling i forhold til forrige år. McPhone beskæftiger sig med telemarketing og avancerede voice-response opgaver.

Forventninger til 2005

Koncernen forventer også i 2005 et tilfredsstillende resultat.

TV 2 skal privatiseres, og JP/Politikens Hus har sammen med Egmont vist interesse for at købe TV 2. Det forventes, at salget bliver afsluttet i løbet af 2005, og det vil i givet fald kunne påvirke koncernens økonomi for 2005.

Beretning

Moderselskabet – økonomisk udvikling

Resultatet i moderselskabet er et overskud på 205 mio. kroner før skat. I 2003 var resultatet et overskud på 56,9 mio. kroner. Efter skat udgør årets resultat 137,7 mio. kroner mod 38,5 mio. kroner i 2003.

Moderselskabets primære driftsresultat er et overskud på 112,4 mio. kroner mod et overskud i 2003 på 16 mio. kroner før fusionsomkostninger. Moderselskabets samlede aktiver udviser 1.577,4 mio. kroner og en egenkapital på 717,5 mio. kroner.

Pengestrømmen fra driftsaktiviteter udgør 118,7 mio. kroner, og ændringen i likvide beholdninger er positiv med 118,3 mio. kroner. De samlede likvide beholdninger udgør 262,8 mio. kroner per ultimo året 2004.

Resultatet fra tilknyttede virksomheder udviser i 2004 et overskud på 70,9 mio. kroner mod 56,1 mio. kroner i 2003, og resultatet fra associerede virksomheder udviser i 2004 et overskud på 16,3 mio. kroner mod 6,7 mio. kroner i 2003.

Resultat af finansielle poster udviser i 2004 et overskud på 5,3 mio. kroner mod 10 mio. kroner i 2003.

Usikkerhed ved indregning og måling og usædvanlige forhold

Årsrapporten er ikke påvirket af usikkerhed ved indregning og måling ligesom årsrapporten ikke er påvirket af usædvanlige forhold.

Særlige risici (drift, kredit, valuta, finansielt)

Koncernens risici knyttet til drift og finansiering er afgrænset til den markedsmæssige udvikling. Koncernen har ingen positioner i fremmed valuta af betydning. Der er ikke i forhold til enkeltkunder usædvanlige eller væsentlige kreditrisici, der ikke allerede er afdækket ved hensættelser eller garantier.

Miljøforhold

Produktionsaktiviteter, herunder trykkeriaktivitet i koncernen, foregår i fuld overensstemmelse med givne miljøgodkendelser.

Forsknings- og udviklingsaktiviteter

Koncernen har ikke egentlig forsknings- og udviklingsaktivitet. Der pågår dog en fortsat udvikling af den redaktionelle nyhedsformidling såvel på print som elektronisk. Der foretages endvidere fortsatte tilpasninger og udvikling af salgs-, produktions-, distributions- og administrative processer og systemer.

Begivenheder efter regnskabsårets afslutning

Der er fra balancedagen og frem til i dag ikke indtrådt forhold, som ændrer vurderingen af årsrapporten.

Regnskabspraksis

Regnskabsgrundlag

Årsrapporten er aflagt i overensstemmelse med årsregnskabslovens bestemmelser for regnskabsklasse C (stor).

Ændringer i anvendt regnskabspraksis

Selskabet har fra regnskabsåret 2004 foretaget ændring af regnskabspraksis for så vidt angår indregning af fællesledede associerede virksomheder i koncernregnskabet, hvorefter disse virksomheder indregnes ved pro rata konsolidering.

Ændringen medfører, at koncernen indregner den forholdsmæssige andel af fællesledede associerede virksomheders resultatopgørelse, balance og pengestrømme, der modsvarer JP/ Politikens Hus' ejerandel.

Konsolidering af fællesledede virksomheder foretages ved sammenlægning af regnskabsposter af ensartet karakter. Der foretages i den forbindelse eliminering af samhandel mellem de fællesledede virksomheder og JP/Politikens Hus A/S-koncernen med en andel svarende til koncernens ejerandel.

Der er ved ændring af regnskabspraksis foretaget tilpasning af sammenligningstal fra tidligere år.

Bortset fra ovennævnte områder er årsrapporten aflagt efter samme regnskabspraksis som sidste år.

Effekten af praksisændringen

Ændringen i anvendt regnskabspraksis medfører ikke ændringer i koncernens resultat eller egenkapital. Ændringen har alene effekt på de enkelte poster i koncernens resultatopgørelse, balance og pengestrømme, og effekten på hovedposter er specificeret nedenfor:

	Netto- omsætning mio. kr.	Primær drift mio. kr.	Pengestrøm driftsaktivitet mio. kr.	Balance- sum mio. kr.
Før praksisændringer 2004	2.697,8	178,2	202,5	1.607,0
Indregning pro rata	374,0	29,3	106,9	130,5
Efter praksisændringer 2004	3.071,8	207,5	309,4	1.737,5

Sammenligningstal og de på side 6 anførte hoved- og nøgletal er tilpasset den ændrede regnskabspraksis.

Regnskabspraksis

Koncernregnskabet

Koncernregnskabet omfatter JP/Politikens Hus A/S (modervirksomheden) og de virksomheder (tilknyttede virksomheder), som kontrolleres af modervirksomheden. Kontrol opnås, ved at moderselskabet enten direkte eller indirekte ejer mere end 50 procent af stemmerettighederne eller på anden måde kan udøve eller faktisk udøver bestemmende indflydelse.

Virksomheder, hvori koncernen direkte eller indirekte besidder mellem 20 procent og 50 procent af stemmerettighederne og udøver en betydelig, men ikke bestemmende indflydelse, betragtes som associerede virksomheder. I koncernregnskabet indregnes fællesledede associerede virksomheder – der betragtes som joint ventures - ved pro rata metoden svarende til forholdsmæssig andel af resultatopgørelse, balance og pengestrømme.

Konsolideringsprincipper

Koncernregnskabet udarbejdes på grundlag af regnskaber for moderselskabet og tilknyttede virksomheder og fællesledede associerede virksomheder. Udarbejdelse af koncernregnskabet sker ved sammenlægning af regnskabsposter af ensartet karakter. Ved konsolideringen foretages eliminering af interne indtægter og udgifter, interne mellemværender samt fortjenester og tab ved dispositioner internt mellem de konsoliderede virksomheder. Eliminering af pro rata konsoliderede associerede virksomheder foretages forholdsmæssigt.

De regnskaber, der anvendes til brug for konsolideringen, udarbejdes i overensstemmelse med koncernens regnskabspraksis.

I koncernregnskabet indregnes tilknyttede virksomheders regnskabsposter 100 procent. Minoritetsinteressernes forholdsmæssige andel af resultatet og egenkapitalen præsenteres som særskilte poster i henholdsvis resultatopgørelsen og balancen.

Virksomhedssammenslutninger

Nyerhvervede eller nystiftede virksomheder indregnes i koncernregnskabet fra overtagelsestidspunktet. Solgte eller afviklede virksomheder indregnes i den konsoliderede resultatopgørelse frem til afståelsestidspunktet. Sammenligningstal korrigeres ikke for nyhvervede eller solgte virksomheder.

Ved køb af nye virksomheder anvendes overtagelsesmetoden, hvorefter de nytilkøbte virksomheders identificerbare aktiver og forpligtelser måles til dagsværdi på overtagelsestidspunktet. Der tages hensyn til skatteeffekten af foretagne omvurderinger.

Positive forskelsbeløb (goodwill) mellem kostprisen for den erhvervede kapitalandel og dagsværdien af de overtagne aktiver og forpligtelser indregnes under immaterielle anlægsaktiver og afskrives systematisk over resultatopgørelsen efter en individuel vurdering af brugstiden, dog maksimalt 10 år.

Regnskabspraksis

Omregning af fremmed valuta

Transaktioner i fremmed valuta omregnes ved første indregning til transaktionsdagens kurs. Tilgodehavender, gældsforpligtelser og andre monetære poster i fremmed valuta, der ikke er afregnet på balancedagen, omregnes til balancedagens valutakurs.

Valutakursdifferencer, der opstår mellem transaktionsdagens kurs og kursen på betalingsdagen henholdsvis balancedagens kurs, indregnes i resultatopgørelsen som finansielle poster. Anlægsaktiver, der er købt i fremmed valuta, omregnes til historiske kurser.

Ved indregning af udenlandske tilknyttede virksomheder, der er selvstændige enheder, omregnes resultatopgørelsens poster til gennemsnitlige valutakurser, der ikke afviger væsentligt fra transaktionsdagens kurser. Balanceposterne omregnes til balancedagens kurser.

Valutakursreguleringer opstået ved omregning af udenlandske tilknyttede virksomheders egenkapital ved årets begyndelse til balancedagens valutakurser samt ved omregning af resultatopgørelser fra gennemsnitskurser til balancedagens valutakurs indregnes direkte på egenkapitalen.

Afledte finansielle instrumenter

Afledte finansielle instrumenter måles ved første indregning i balancen til kostpris og efterfølgende til dagsværdi.

Ændringer i dagsværdien af afledte finansielle instrumenter, der er klassificeret som og opfylder betingelserne for sikring af fremtidige transaktioner, indregnes direkte på egenkapitalen. Når de sikrede transaktioner realiseres, indregnes ændringerne i de pågældende regnskabsposter.

Resultatopgørelsen

Nettoomsætning

Nettoomsætning indregnes i resultatopgørelsen, når levering og risikoovergang til køber har fundet sted. Nettoomsætning indregnes eksklusive moms og afgifter, ligesom rabatter og provisioner er fratrukket.

Modtagne forudbetalinger på avisabonnementer periodiseres, og posten indregnes særskilt under passiverne i posten "Modtagne forudbetalinger abonnementer".

Fremstillings- og distributionsomkostninger

Posten indeholder forbrug af direkte og indirekte omkostninger, der affholdes for at opnå nettoomsætningen. I fremstillings- og distributionsomkostninger indregnes råvarer og hjælpematerialer ved avisproduktion mv., redaktionelle omkostninger, direkte reklame- og salgsomkostninger samt distributionsomkostninger.

Andre driftsindtægter

Posten indeholder driftsindtægter af sekundær karakter i forhold til koncernens hovedaktivitet.

Regnskabspraksis

Finansielle poster

Finansielle poster omfatter renteindtægter og renteomkostninger, realiserede og urealiserede kursgevinster og -tab vedrørende værdipapirer, gældsforpligtelser og transaktioner i fremmed valuta, amortiseringstillæg vedrørende prioritetsgæld, kontantrabatter mv. samt tillæg og godtgørelser under acontoskatteordningen.

Skat

Årets skat, der består af årets aktuelle skat og forskydning i udskudt skat, indregnes i resultatopgørelsen med den del, der kan henføres til årets resultat.

Aktuelle skatteforpligtelser, henholdsvis tilgodehavende aktuel skat, indregnes i balancen opgjort som beregnet skat af årets skattepligtige indkomst reguleret for betalt acontoskat.

Udskudt skat indregnes og måles efter den balanceorienterede gældsmetode af alle midlertidige forskelle mellem regnskabsmæssige og skattemæssige værdier af aktiver og forpligtelser. Den skattemæssige værdi af aktiverne opgøres med udgangspunkt i den planlagte anvendelse af det enkelte aktiv.

Udskudt skat måles på grundlag af de skatteregler og skattesatser, der efter lovgivningen på balancedagen vil være gældende, når den udskudte skat forventes udløst som aktuel skat. Ændring i udskudt skat som følge af ændringer i skattesatser indregnes i resultatopgørelsen.

Udskudte skatteaktiver indregnes i balancen med den værdi, hvortil aktivet forventes at kunne realiseres, enten ved modregning i udskudte skatteforpligtelser eller som nettoskatteaktiver.

JP/Politikens Hus A/S er modervirksomhed i den sambeskattede koncern. Modervirksomheden er sambeskattet med helejede danske og udenlandske tilknyttede virksomheder, der opfylder betingelserne herfor. Den aktuelle danske selskabsskat fordeles mellem de sambeskattede danske selskaber i forhold til disses skattepligtige indkomster (fuld fordeling med refusion vedrørende skattemæssige underskud).

Balancen

Immaterielle anlægsaktiver

Goodwill afskrives lineært over den vurderede brugstid, der fastlægges på baggrund af ledelsens erfaringer inden for de enkelte forretningsområder.

Der foretages lineære afskrivninger baseret på følgende vurdering af aktivernes forventede brugstider:

Goodwill	4-10 år
----------	---------

Afskrivningsperioden udgør sædvanligvis 5 år, men kan udgøre op til 10 år for strategisk erhvervede virksomheder med en stærk markedsposition og langsigtet indtjeningsprofil, såfremt den længere afskrivningsperiode vurderes bedre at afspejle koncernens nytte af de pågældende ressourcer.

Regnskabspraksis

Immaterielle anlægsaktiver (fortsat)

Den regnskabsmæssige værdi af goodwill vurderes løbende og nedskrives til genindvindingsværdi, såfremt den regnskabsmæssige værdi overstiger de forventede fremtidige nettoindtægter fra den virksomhed eller aktivitet, som goodwillen er knyttet til.

Materielle anlægsaktiver

Grunde og bygninger, produktionsanlæg og maskiner samt andre anlæg, driftsmateriel og inventar måles til kostpris med fradrag af akkumulerede af- og nedskrivninger. Der afskrives ikke på grunde.

Investeringer i it-systemer, herunder udviklingsomkostninger og software, der indgår som en integreret del af koncernens produktions- og/ eller administrative systemer, kategoriseres og indregnes under posten "Andre anlæg, driftsmateriel og inventar".

Kostprisen omfatter anskaffelsesprisen, omkostninger direkte tilknyttet anskaffelsen samt omkostninger til klargøring af aktivet indtil det tidspunkt, hvor aktivet er klar til at blive taget i brug. For egenfremstillede aktiver omfatter kostprisen direkte og indirekte omkostninger til materialer, komponenter, underleverandører og lønninger.

Afskrivningsgrundlaget er kostpris med fradrag af forventet restværdi efter afsluttet brugstid.

Der foretages lineære afskrivninger baseret på følgende vurdering af aktivernes forventede brugstider:

Bygninger	35-50 år
Installationer	5-10 år
Produktionsanlæg og maskiner	5-20 år
Andre anlæg, driftsmateriel og inventar	3-6 år

Anskaffelser til under 25 t. kroner per enhed indregnes som omkostninger i resultatopgørelsen på anskaffelsestidspunktet.

Materielle anlægsaktiver nedskrives til genindvindingsværdi, såfremt denne er lavere end den regnskabsmæssige værdi.

Fortjeneste og tab ved afhændelse af materielle anlægsaktiver opgøres som forskellen mellem salgsprisen med fradrag af salgsmkostninger og den regnskabsmæssige værdi på salgstidspunktet. Fortjeneste eller tab indregnes i resultatopgørelsen sammen med af- og nedskrivninger.

Regnskabspraksis

Kapitalandele i tilknyttede og associerede virksomheder

Kapitalandele i tilknyttede og associerede virksomheder indregnes og måles efter den indre værdis metode. Dette indebærer, at kapitalandelene i balancen måles til den forholdsmæssige andel af virksomhedernes regnskabsmæssige indre værdi med tillæg af uafskrevet koncerngoodwill og med fradrag af urealiserede koncerninterne fortjenester.

I resultatopgørelsen indregnes moderselskabets andel af virksomhedernes resultat efter eliminering af urealiserede koncerninterne fortjenester og med fradrag af afskrivning på koncerngoodwill.

Kapitalandele i tilknyttede og associerede virksomheder med negativ regnskabsmæssig indre værdi måles til nul, og et eventuelt tilgodehavende hos disse virksomheder nedskrives med moderselskabets andel af den negative indre værdi, i det omfang det vurderes uerholdeligt. Såfremt den regnskabsmæssige negative indre værdi overstiger tilgodehavendet, indregnes det resterende beløb under hensatte forpligtelser, i det omfang modervirksomheden har en retlig eller faktisk forpligtelse til at dække den pågældende virksomheds forpligtelser.

Nettoopskrivning af kapitalandele i tilknyttede og associerede virksomheder overføres til reserve for nettoopskrivning af kapitalandele, i det omfang den regnskabsmæssige værdi overstiger kostprisen.

Ved køb af tilknyttede og fællesledede associerede virksomheder anvendes overtagelsesmetoden, jf. beskrivelsen ovenfor under virksomhedssammenslutninger.

Andre værdipapirer og kapitalandele

Kapitalandele i andre virksomheder indregnes under anlægsaktiver og måles til anskaffelsværdi eller en lavere skønnet værdi.

Kapitalandele omfatter væsentligst andele i virksomheder og/eller foreninger, der indgår som en naturlig del af selskabets/koncernens virke og drift, herunder Ritzaus Bureau og Den Danske Presses Fællesindkøbs-Forening.

Varebeholdninger

Varebeholdninger måles til kostpris opgjort efter FIFO-princippet eller nettorealisationsværdi, hvor denne er lavere.

Kostprisen for handelsvarer, råvarer og hjælpematerialer omfatter anskaffelsespris med tillæg af hjemtagelsesomkostninger. Kostprisen for fremstillede varer samt varer under fremstilling omfatter omkostninger til råvarer, hjælpematerialer og direkte løn samt indirekte produktionsomkostninger i form af lønninger blandt andet til tekst- og billedredigering for forlagsbøger.

Nettorealisationsværdi for varebeholdninger opgøres som forventet salgspris med fradrag af færdiggørelsesomkostninger og omkostninger, der skal afholdes for at effektuere salget. Der foretages nedskrivning på ukurante varer, herunder langsomt omsættelige varer, på grundlag af en individuel vurdering.

Regnskabspraksis

Tilgodehavender fra salg og tjenesteydelser

Tilgodehavender måles til amortiseret kostpris, der sædvanligvis svarer til nominel værdi, med fradrag af nedskrivninger til imødegåelse af forventede tab. Retursalgforpligtelse for forlagsbøger er modregnet i regnskabsposten tilgodehavender fra salg og tjenesteydelser.

Periodeafgrænsningsposter

Periodeafgrænsningsposter indregnet under aktiver omfatter afholdte omkostninger, der vedrører efterfølgende regnskabsår. Periodeafgrænsningsposter måles til amortiseret kostpris, der sædvanligvis svarer til nominel værdi.

Værdipapirer

Værdipapirer indregnet under omsætningsaktiver omfatter børsnoterede obligationer og kapitalandele, der måles til dagsværdi (børsværdi) på balancedagen.

Egenkapital

Udbytte indregnes som en gældsforpligtelse på tidspunktet for vedtagelse på generalforsamlingen. Det foreslåede udbytte for regnskabsåret vises som en særskilt post under egenkapitalen.

Hensatte forpligtelser

Hensatte forpligtelser indregnes, når koncernen som følge af en tidligere begivenhed har en retlig eller faktisk forpligtelse og det er sandsynligt, at forpligtelsen vil medføre et forbrug af selskabets økonomiske ressourcer.

Hensatte forpligtelser måles som det bedste skøn over de udgifter, der er nødvendige for på balancedagen at afvikle forpligtelserne.

Gæld realkreditinstitutter

Gæld realkreditinstitutter måles på tidspunktet for lånoptagelse til kostpris, svarende til det modtagne provenu efter fradrag af afholdte transaktionsomkostninger. Efterfølgende måles prioritetsgæld til amortiseret kostpris, svarende til den kapitaliserede værdi ved anvendelse af den effektive rentes metode.

Andre finansielle forpligtelser

Andre finansielle forpligtelser indregnes til amortiseret kostpris, der sædvanligvis svarer til nominel værdi.

Periodeafgrænsningsposter

Periodeafgrænsningsposter indregnet under passiver omfatter modtagne indtægter, herunder modtagne forudbetalinger på avisabonnementer, der vedrører efterfølgende regnskabsår. Forudbetalte avisabonnementer præsenteres som en særskilt post under passiverne benævnt "Modtagne forudbetalinger abonnementer".

Øvrige modtagne forudbetalinger indregnes under posten periodeafgrænsningsposter.

Periodeafgrænsningsposter måles til amortiseret kostpris, der sædvanligvis svarer til nominel værdi.

Regnskabspraksis

Øvrige oplysninger

Leasingforhold

Leasingforpligtelser vedrørende operationelt leasede aktiver oplyses under eventualforpligtelser. Leasingforpligtelsen er opgjort som fremtidige betalinger uden tilbagediskontering.

Offentlige tilskud/byfornyelse

Der modtages rente- og afdragsstøtte på prioritetsgæld ydet efter byfornylesloven. Regnskabsmæssigt er gælden modregnet i ejendom, hvortil tilskud er modtaget.

Pengestrømsopgørelse

Pengestrømsopgørelsen for koncernen er opstillet efter den indirekte metode og viser pengestrømme fra drift, investeringer og finansiering samt likvider ved årets begyndelse og slutning.

Likviditeten ved køb og salg af virksomheder vises separat under pengestrømme vedrørende investeringsaktiviteter. I pengestrømsopgørelsen indregnes pengestrømme vedrørende købte virksomheder fra anskaffelsestidspunktet og pengestrømme vedrørende solgte virksomheder frem til salgstidspunktet.

Pengestrømme fra driften opgøres som årets resultat reguleret for ikke kontante driftsposter, ændring i driftskapitalen samt betalt selskabsskat.

Pengestrømme fra investeringer omfatter køb og salg af anlægsaktiver, køb og salg af virksomheder, køb og salg af andre værdipapirer og kapitalandele samt ændring i tilgodehavender/gæld tilknyttede og associerede virksomheder.

Pengestrømme fra finansiering omfatter optagelse af og afdrag på langfristet gæld, kapitalindskud samt betaling af udbytte.

Likvider omfatter likvide beholdninger og børsnoterede værdipapirer optaget under omsætningsaktiver med fradrag af kortfristet gæld i pengeinstitutter indeholdt i posten kreditinstitutter.

Regnskabspraksis

Segmentoplysninger

Der gives oplysninger om nettoomsætning på forretningssegmenter (primært segment). Segmentoplysningerne følger koncernens regnskabspraksis og interne økonomistyring. Primært segment følger koncernens selskabsstruktur, der er opdelt i aktiviteterne dagblade, lokal-/gratisaviser, forlag og andet.

Nøgletal

Overskudsgrad	=	$\frac{\text{Resultat primær drift} \times 100}{\text{Nettoomsætning}}$
Afkastningsgrad	=	$\frac{\text{Resultat primær drift} \times 100}{\text{Gennemsnitlige operative aktiver}}$
Egenkapitalens forrentning	=	$\frac{\text{Årets resultat} \times 100}{\text{Gennemsnitlig egenkapital}}$
Egenkapitalandel	=	$\frac{\text{Egenkapital} \times 100}{\text{Balancesum}}$

Definitioner

Resultat af ordinær primær drift:	Resultat primær drift korrigeret for andre driftsindtægter og -omkostninger.
Gennemsnitlige operative aktiver:	Balancesum fratrukket likvide beholdninger, rentebærende aktiver inklusive aktier samt kapitalandele i associerede virksomheder.

Resultatopgørelse 1. januar - 31. december

	Note	Koncern		JP/Politikens Hus A/S	
		2004 DKK 1.000	2003 DKK 1.000	2004 DKK 1.000	2003 DKK 1.000
Nettoomsætning	1	3.071.804	2.954.569	2.272.430	2.218.359
Andre driftsindtægter		36.855	8.670	36.434	16.479
Indtægter		3.108.659	2.963.239	2.308.864	2.234.838
Fremstillings- og distributionsomkostninger		(1.228.028)	(1.257.208)	(1.075.225)	(1.017.329)
Andre eksterne omkostninger		(439.514)	(375.778)	(321.950)	(288.692)
Bruttofortjeneste		1.441.117	1.330.253	911.689	928.817
Personaleomkostninger	2	(1.117.101)	(1.130.258)	(745.977)	(858.894)
Af- og nedskrivninger	3	(116.542)	(109.455)	(53.293)	(53.926)
Resultat af primær drift før fusionsomkostninger		207.474	90.540	112.419	15.997
Fusionsomkostninger	4	0	(31.950)	0	(31.950)
Resultat af primær drift efter fusionsomkostninger		207.474	58.590	112.419	(15.953)
Resultat kapitalandele tilknyttede virksomheder	5	-	-	70.900	56.129
Resultat kapitalandele associerede virksomheder	6	(315)	(2.454)	16.340	6.695
Finansielle indtægter	7	16.220	15.062	21.404	16.591
Finansielle omkostninger	8	(17.573)	(11.575)	(16.103)	(6.608)
Resultat før skat		205.806	59.623	204.960	56.854
Skat af årets resultat	9	(67.660)	(19.279)	(67.231)	(18.340)
Resultat før minoritetsinteresser		138.146	40.344	137.729	38.514
Minoritetsinteressers andel af årets resultat	15	(417)	(1.830)	-	-
Årets resultat		137.729	38.514	137.729	38.514

Resultatdisponering

Forslag til resultatdisponering

Foreslået udbytte	8.000	8.000
Overført til reserve for nettoopskrivning	32.912	38.395
Overført resultat	96.817	(7.881)
	137.729	38.514

Balance 31. december

Aktiver

	Note	Koncern		JP/Politikens Hus A/S	
		2004 DKK 1.000	2003 DKK 1.000	2004 DKK 1.000	2003 DKK 1.000
Goodwill		77.045	76.734	1.000	4.000
Immaterielle anlægsaktiver	10	77.045	76.734	1.000	4.000
Grunde og bygninger		420.296	402.397	295.297	304.814
Produktionsanlæg og maskiner		280.190	263.532	9.094	14.260
Andre anlæg, driftsmateriel og inventar		75.616	98.786	54.853	77.556
Materielle anlæg under udførelse		20.331	13.365	16.809	1.605
Materielle anlægsaktiver	11	796.433	778.080	376.053	398.235
Kapitalandele tilknyttede virksomheder	5	-	-	346.353	313.597
Kapitalandele associerede virksomheder	6	9.052	8.718	118.509	110.504
Andre værdipapirer og kapitalandele	12	13.293	13.228	10.617	10.621
Andre tilgodehavender	12	68.389	47.448	125.041	80.004
Finansielle anlægsaktiver		90.734	69.394	600.520	514.726
Anlægsaktiver		964.212	924.208	977.573	916.961
Varebeholdninger	13	76.394	73.201	5.163	6.373
Tilgodehavender fra salg og tjenesteydelser		221.807	245.739	112.567	126.114
Tilgodehavender tilknyttede virksomheder		-	-	165.170	147.485
Tilgodehavender associerede virksomheder		0	0	353	13.693
Tilgodehavende skat		0	1.350	0	1.405
Andre tilgodehavender		53.646	35.272	46.168	22.908
Periodeafgrænsningsposter		12.333	9.541	7.543	5.609
Tilgodehavender		287.786	291.902	331.801	317.214
Værdipapirer		101.640	134.237	84.821	126.785
Likvide beholdninger	24	307.473	146.107	178.028	59.071
Omsætningsaktiver		773.293	645.447	599.813	509.443
Aktiver		1.737.505	1.569.655	1.577.386	1.426.404

Balance 31. december

Passiver

	Note	Koncern		JP/Politikens Hus A/S	
		2004 DKK 1.000	2003 DKK 1.000	2004 DKK 1.000	2003 DKK 1.000
Aktiekapital	14	50.000	50.000	50.000	50.000
Overkurs ved emission		0	9.000	0	9.000
Reserve for opskrivninger		122.429	122.429	122.429	122.429
Reserve efter den indre værdis metode		0	8.948	115.717	82.305
Overført resultat		537.108	388.931	421.391	315.574
Foreslået udbytte		8.000	8.000	8.000	8.000
Egenkapital		717.537	587.308	717.537	587.308
Minoritetsinteressers andel af egenkapital	15	1.250	4.586	-	-
Koncernens egenkapital		718.787	591.894	717.537	587.308
Hensættelse til udskudt skat	16	62.558	61.344	38.297	40.866
Kapitalandele tilknyttede virksomheder	5	0	0	1.487	0
Kapitalandele associerede virksomheder	6	0	1.157	0	0
Andre hensatte forpligtelser	17	31.000	29.100	31.000	29.100
Hensatte forpligtelser		93.558	91.601	70.784	69.966
Realkreditinstitutter		122.444	109.264	2.497	2.545
Langfristede gældsforpligtelser	18	122.444	109.264	2.497	2.545
Realkreditinstitutter		9.236	9.246	48	45
Kreditinstitutter		6.782	34.015	0	21.285
Modtagne forudbetalinger abonnemeter		303.454	286.179	299.358	283.999
Leverandører af varer og tjenesteydelser		124.700	109.573	63.962	62.531
Gæld tilknyttede virksomheder		-	-	188.645	133.457
Gæld associerede virksomheder		0	0	4.140	9
Selskabsskat		17.736	0	19.675	0
Anden gæld		334.037	334.045	210.740	265.259
Periodeafgrænsningsposter		6.771	3.838	0	0
Kortfristede gældsforpligtelser		802.716	776.896	786.568	766.585
Gældsforpligtelser		925.160	886.160	789.065	769.130
Passiver		1.737.505	1.569.655	1.577.386	1.426.404
Eventualforpligtelser mv.	19				
Honorar til generalforsamlingsvalgt revisor	25				
Nærtstående parter	26				
Aktionærforhold	27				

Egenkapitalopgørelse

Koncern							
	Akte- kapital	Overkurs ved emission	Reserve for opskriv- ninger	Reserve efter den indre værdis metode	Overført resultat	Foreslået udbytte	I alt
	DKK 1.000	DKK 1.000	DKK 1.000	DKK 1.000	DKK 1.000	DKK 1.000	DKK 1.000
Egenkapital 1. januar	50.000	9.000	122.429	8.948	393.517	8.000	591.894
Foreslået udbytte minoritets- interesser					(2.742)	2.742	-
Korrigeret egenkapital 1. januar	50.000	9.000	122.429	8.948	390.775	10.742	591.894
Betalt udbytte til aktionærer						(10.742)	(10.742)
Til/afgange kapitalandele					(1.011)		(1.011)
Regulering finansielle kontrakter og udenlandske virksomheder				500			500
Overkurs overført til frie reserver		(9.000)			9.000		0
Årets resultat				(9.448)	139.594	8.000	138.146
Egenkapital 31. december	50.000	0	122.429	0	538.358	8.000	718.787

JP/Politikens Hus A/S

	Akte- kapital	Overkurs ved emission	Reserve for opskriv- ninger	Reserve efter den indre værdis metode	Overført resultat	Foreslået udbytte	I alt
	DKK 1.000	DKK 1.000	DKK 1.000	DKK 1.000	DKK 1.000	DKK 1.000	DKK 1.000
Egenkapital 1. januar	50.000	9.000	122.429	82.305	315.574	8.000	587.308
Betalt udbytte til aktionærer						(8.000)	(8.000)
Kursregulering finansielle kontrakter				399			399
Kursregulering udenlandske tilknyttede virksomheder				101			101
Overkurs overført til frie reserver		(9.000)			9.000		0
Årets resultat				32.912	96.817	8.000	137.729
Egenkapital 31. december	50.000	0	122.429	115.717	421.391	8.000	717.537

Pengestrømsopgørelse 1. januar - 31. december

	Note	Koncern		JP/Politikens Hus A/S	
		2004 DKK 1.000	2003 DKK 1.000	2004 DKK 1.000	2003 DKK 1.000
Årets resultat		138.146	40.344	137.729	38.514
Reguleringer	20	187.770	136.751	29.883	8.509
Ændringer i driftskapital	21	34.900	53.146	(35.815)	77.598
Pengestrømme fra drift før finansielle poster		360.816	230.241	131.797	124.621
Finansielle poster		(1.353)	3.487	5.301	9.983
Pengestrømme fra ordinær drift		359.463	233.728	137.098	134.604
Betalt selskabsskat		(50.085)	(35.578)	(18.392)	(12.578)
Pengestrømme fra driftsaktivitet		309.378	198.150	118.706	122.026
Køb/salg anlægsaktiver	22	(134.521)	(184.285)	(28.378)	(21.566)
Køb/salg virksomheder	23	0	0	0	0
Tilgodehavender/gæld associerede virksomheder		0	0	(45.000)	(75.000)
Andre tilgodehavender (udlån)		(22.500)	(37.500)		
Kapitalindsud associerede virksomheder		(1.245)	0	0	(49.750)
Pengestrømme fra investeringsaktivitet		(158.266)	(221.785)	(73.378)	(146.316)
Optagelse gæld realkreditinstitutter		22.500	37.500	0	0
Nedbringelse gæld realkreditinstitutter		(9.330)	(6.099)	(45)	(43)
Tilgodehavender/gæld tilknyttede virksomheder		-	-	39.524	24.248
Tilgodehavender/gæld associerede virksomheder		0	0	17.471	(2.030)
Kapitalindsud tilknyttede og associerede virksomheder		0	0	0	(2.635)
Modtaget udbytte tilknyttede virksomheder		-	-	20.500	0
Modtaget udbytte associerede virksomheder		0	0	3.500	3.500
Betalt udbytte til aktionærer		(10.742)	(2.185)	(8.000)	0
Pengestrømme finansieringsaktivitet		2.428	29.216	72.950	23.040
Ændring i likvider		153.540	5.581	118.278	(1.250)
Likvide beholdninger 1. januar		246.329	240.748	164.571	165.821
Regulering likvide beholdninger ved køb/salg af virksomheder		2.462	0	(20.000)	0
Likvide beholdninger 31. december	24	402.331	246.329	262.849	164.571

Noter til resultatopgørelsen

Note	Koncern			
	2004	2003		
	DKK 1.000	DKK 1.000		
1 Nettoomsætning - primært segment				
Dagblade	2.156.147	2.108.932		
Forlag	130.400	109.100		
Lokal-/Gratisaviser	317.575	290.544		
Andet	467.682	445.993		
	3.071.804	2.954.569		
			JP/Politikens Hus A/S	
	Koncern		2004	2003
	2004	2003	2004	2003
	DKK 1.000	DKK 1.000	DKK 1.000	DKK 1.000
2 Personaleomkostninger				
Lønninger og gager	1.034.433	1.051.295	689.279	798.664
Pensioner	65.973	64.544	47.882	50.640
Andre omkostninger til social sikring	16.695	14.419	8.816	9.590
	1.117.101	1.130.258	745.977	858.894
Heraf udgør vederlag til bestyrelse og direktion:				
Bestyrelse			1.500	1.500
Direktion			8.965	9.718
			10.465	11.218
Gennemsnitlig antal beskæftigede medarbejdere	2.420	2.385	1.568	1.716
3 Af- og nedskrivninger immaterielle og materielle anlægsaktiver				
Goodwill	17.524	16.065	3.000	3.150
Bygninger	12.850	12.676	9.517	9.517
Produktionsanlæg og maskiner	42.713	36.227	4.029	4.740
Andre anlæg, driftsmateriel og inventar	42.393	54.255	35.468	46.054
- heraf optaget som fusionsomkostninger	-	(9.050)	-	(9.050)
Fortjeneste og tab ved salg af anlægsaktiver	1.062	(718)	1.279	(485)
	116.542	109.455	53.293	53.926
4 Fusionsomkostninger				
Fratrædelser mv.	-	21.400	-	21.400
Nedskrivninger materielle anlæg	-	9.050	-	9.050
Konsulentonorar og andet	-	1.500	-	1.500
	-	31.950	-	31.950

Noter til resultatopgørelsen

Note

5 Resultat kapitalandele tilknyttede virksomheder

Der specificeres således:

Virksomhed	Hjemsted	Ejerandel	JP/Politikens Hus A/S' andel af resultat og egenkapital		
			Resultat før skat	Resultat efter skat	Egenkapital
			DKK 1.000	DKK 1.000	DKK 1.000
Politikens Lokalaviser A/S	København	100%	18.366	9.759	61.091
JP/Politikens Forlagshus A/S	København	100%	11.571	8.097	47.398
Politiken Tryk Erritsø A/S	Fredericia	100%	10.241	7.164	87.222
JP-Gruppen A/S	Århus	100%	16.912	10.430	139.113
Jyllands-Posten Distribution A/S	Århus	100%	12.501	8.752	16.145
A/S Oestrogen.dk	København	100%	(4)	(4)	(1.488)
Seksuel Kulturformidling A/S	København	80%	348	243	30
			69.935	44.441	349.511
Interne avancer og tab 31. december			-	-	(4.645)
Forskydning interne avancer og tab			965	965	-
			70.900	45.406	344.866

Kapitalandele tilknyttede virksomheder

	2004 DKK 1.000	2003 DKK 1.000
Kostpris 1. januar	257.423	0
Tilgang ved sammenlægning	0	257.348
Korrigeret kostpris 1. januar	257.423	257.348
Årets tilgang	7.884	75
Kostpris 31. december	265.307	257.423
Op- og nedskrivninger 1. januar	54.152	0
Tilgang ved sammenlægning	0	18.082
Kursregulering	501	(450)
Afgang kapitalandele	0	(166)
Årets resultat	45.406	36.686
Betalt udbytte	(20.500)	0
Op- og nedskrivninger 31. december	79.559	54.152
Regnskabsmæssig værdi 31. december	344.866	311.575
Kapitalandele med negativ værdi modregnet tilgodehavende tilknyttede virksomheder	1.487	2.022
Regnskabsmæssig værdi kapitalandele tilknyttede virksomheder 31. december	346.353	313.597

Noter til resultatopgørelsen

Note

6 Resultat kapitalandele associerede virksomheder

Der specificeres således:

Virksomhed	Hjemsted	Ejerandel	Koncernens andel af resultat og egenkapital		
			Resultat før skat	Resultat efter skat	Andel af egenkapital
			DKK 1.000	DKK 1.000	DKK 1.000
Annoncesamarbejdet Gefion A/S	København	40%	(5)	(10)	263
I/S Danmarkshistorien	København	50%	487	487	4.050
Ringkøbing Amts Konservative Blade A/S	Herning	49%	400	118	704
Lokaltidningen A/S	Birkerød	50%	(656)	(656)	0
			226	(61)	5.017
Interne avancer og tab 31. december			-	-	4.035
Forskydning interne avancer og tab			(541)	(541)	-
			(315)	(602)	9.052

Kapitalandele associerede virksomheder

	2004	2003
	DKK 1.000	DKK 1.000
Kostpris 1. januar	11.254	0
Tilgang ved sammenlægning	-	73.045
Ændring anvendt regnskabspraksis	-	(58.158)
Korrigeret kostpris 1. januar	11.254	14.887
Årets tilgang	0	56.790
Ændring anvendt regnskabspraksis	-	(56.790)
Årets afgang	(500)	(3.633)
Kostpris 31. december	10.754	11.254
Op- og nedskrivninger 1. januar	(3.693)	0
Tilgang ved sammenlægning	-	7.312
Ændring anvendt regnskabspraksis	-	(9.081)
Korrigeret op- og nedskrivning 1. januar	(3.693)	(1.769)
Årets til-/afgang	2.593	530
Årets resultat	(602)	(2.454)
Op- og nedskrivninger 31. december	(1.702)	(3.693)
Regnskabsmæssig værdi 31. december	9.052	7.561
Kapitalandele med negativ værdi optaget under hensættelser	0	1.157
Regnskabsmæssig værdi associerede virksomheder 31. december	9.052	8.718

Noter til resultatopgørelsen

Note

6 Resultat kapitalandele associerede virksomheder - fortsat

Der specificeres således:

Virksomhed	Hjemsted	Ejerandel	JP/Politikens Hus A/S' andel af resultat og egenkapital		
			Resultat før skat DKK 1.000	Resultat efter skat DKK 1.000	Andel af egenkapital DKK 1.000
A/S Bladkompagniet	København	50%	18.197	13.022	43.127
Trykkompagniet A/S	København	50%	(1.545)	(1.086)	49.408
InfoMedia Huset A/S	København	50%	829	206	19.392
Annoncesamarbejdet Gefion A/S	København	40%	(5)	(10)	263
Zonerne A/S	København	32%	(1.936)	(1.427)	52
			15.540	10.705	112.242
Interne avancer og tab 31. december			-	-	6.267
Forskydning interne avancer og tab			800	800	-
			16.340	11.505	118.509
				2004	2003
				DKK 1.000	DKK 1.000
Kapitalandele associerede virksomheder					
Kostpris 1. januar				82.351	0
Tilgang ved sammenlægning				-	30.041
Korrigeret kostpris 1. januar				82.351	30.041
Årets tilgang				0	52.310
Kostpris 31. december				82.351	82.351
Op- og nedskrivninger 1. januar				28.153	0
Tilgang ved sammenlægning				-	26.444
Årets resultat				11.505	5.209
Betalt udbytte				(3.500)	(3.500)
Op- og nedskrivninger 31. december				36.158	28.153
Regnskabsmæssig værdi kapitalandele associerede virksomheder 31. december				118.509	110.504

Noter til resultatopgørelsen

Note	Koncern		JP/Politikens Hus A/S	
	2004 DKK 1.000	2003 DKK 1.000	2004 DKK 1.000	2003 DKK 1.000
7 Finansielle indtægter				
Renteindtægter tilknyttede virksomheder	-	-	4.662	2.618
Renteindtægter associerede virksomheder	0	0	3.782	2.317
Kursgevinster værdipapirer	240	88	15	0
Øvrige renteindtægter	15.980	14.974	12.945	11.656
	16.220	15.062	21.404	16.591
8 Finansielle omkostninger				
Renteomkostninger tilknyttede virksomheder	-	-	4.520	4.370
Kurstab værdipapirer	7.664	479	7.634	367
Øvrige renteomkostninger	9.909	11.096	3.949	1.871
	17.573	11.575	16.103	6.608
9 Skat af årets resultat				
Aktuel skat	65.265	31.944	38.000	14.704
Regulering udskudt skat	1.718	(10.436)	(1.550)	(16.582)
Regulering aktuel skat tidligere år	1.206	3.766	1.471	(287)
Regulering udskudt skat tidligere år	(816)	(5.880)	(1.019)	(424)
Skat kapitalandele tilknyttede virksomheder	-	-	25.494	19.443
Skat kapitalandele associerede virksomheder	287	(115)	4.835	1.486
	67.660	19.279	67.231	18.340
Skat af ordinært resultat kan forklares således:				
Beregnet skat af ordinært resultat før skat	30,0%	30,0%	30,0%	30,0%
Skatteeffekt af:				
Regulering af beregnet skat i udenlandske tilknyttede virksomheder i forhold til 30% tilknyttede virksomheder i forhold til 30%	-	-	0,0%	-2,2%
Regulering af beregnet skat i associerede virksomheder i forhold til ikke fradragsberettiget afskrivning goodwill	-0,3%	-2,0%	0,0%	-0,9%
Ikke fradragsberettigede omkostninger i øvrigt	1,1%	4,1%	-	-
Ikke skattepligtige indtægter	0,9%	2,4%	0,4%	1,6%
Ikke skattepligtige indtægter	-0,1%	-0,3%	-0,1%	-0,2%
Andet herunder regulering til tidligere år	1,3%	-1,9%	0,3%	-0,5%
Effektiv skatteprocent	32,9%	32,3%	32,8%	32,3%
Betalte skatter				
Betalte skatter i året vedrørende tidligere år	(1.919)	848	(951)	(4.549)
Betalt acontoskat for året	52.004	34.730	19.343	17.127
	50.085	35.578	18.392	12.578

Noter til aktiver

Note	Koncern		JP/Politikens Hus A/S	
	2004 DKK 1.000	2003 DKK 1.000	2004 DKK 1.000	2003 DKK 1.000
10 Immaterielle anlægsaktiver				
Goodwill				
Kostpris 1. januar	137.290	0	12.000	0
Tilgang ved sammenlægning	0	139.581	0	12.250
Korrigeret kostpris 1. januar	137.290	139.581	12.000	12.250
Kursregulering	0	6	0	0
Tilgang ved virksomhedskøb	3.919	7.733	0	0
Årets tilgang	15.113	0	0	0
Årets afgang	(390)	(10.030)	0	(250)
Kostpris 31. december	155.932	137.290	12.000	12.000
Af- og nedskrivninger 1. januar	60.556	0	8.000	0
Tilgang ved sammenlægning	0	45.320	0	5.100
Korrigeret af- og nedskrivning 1. januar	60.556	45.320	8.000	5.100
Tilgang ved virksomhedskøb	807	486	0	0
Årets afskrivninger	17.524	16.065	3.000	3.150
Afskrivninger årets afgang	0	(1.315)	0	(250)
Af- og nedskrivninger 31. december	78.887	60.556	11.000	8.000
Regnskabsmæssig værdi 31. december	77.045	76.734	1.000	4.000

Noter til aktiver

Note

11 Materielle anlægsaktiver

	Koncern			
	Grunde og bygninger	Produktionsanlæg og maskiner	Andre anlæg driftsmateriel og inventar	Materielle anlæg under udførelse
	DKK 1.000	DKK 1.000	DKK 1.000	DKK 1.000
Kostpris 1. januar	371.093	662.675	347.153	13.365
Tilgang ved virksomhedskøb	0	0	1.358	0
Årets tilgang	34.096	60.663	19.847	20.331
Årets afgang	(4.100)	(157.579)	(33.194)	(13.365)
Kostpris 31. december	401.089	565.759	335.164	20.331
Opskrivning 1. januar	174.899			
Opskrivning 31. december	174.899			
Af- og nedskrivninger 1. januar	143.595	399.143	248.367	
Tilgang virksomhedskøb	0	0	854	
Årets afskrivninger	12.850	42.713	42.393	
Afskrivninger årets afgang	(753)	(156.287)	(32.066)	
Af- og nedskrivninger 31. december	155.692	285.569	259.548	
Regnskabsmæssig værdi 31. december	420.296	280.190	75.616	20.331

Værdien af grunde og bygninger ifølge senest foreliggende offentlige vurdering udgør TDKK 537.680 (TDKK 521.000 1. januar 2003).

Noter til aktiver

Note

11 Materielle anlægsaktiver - fortsat

	JP/Politikens Hus A/S			
	Grunde og bygninger	Produktions-anlæg og maskiner	Andre anlæg driftsmateriel og inventar	Materielle anlæg under udførelse
	DKK 1.000	DKK 1.000	DKK 1.000	DKK 1.000
Kostpris 1. januar	264.234	304.153	294.327	1.605
Årets tilgang	0	247	13.751	16.809
Årets afgang	0	(157.578)	(32.141)	(1.605)
Kostpris 31. december	264.234	146.822	275.937	16.809
Opskrivning 1. januar	174.899			
Opskrivning 31. december	174.899			
Af- og nedskrivninger 1. januar	134.319	289.893	216.771	
Årets afskrivninger	9.517	4.029	35.468	
Afskrivninger årets afgang	0	(156.194)	(31.155)	
Af- og nedskrivninger 31. december	143.836	137.728	221.084	
Regnskabsmæssig værdi 31. december	295.297	9.094	54.853	16.809

Værdien af grunde og bygninger ifølge senest foreliggende offentlige vurdering udgør TDKK 417.480 (TDKK 402.400 1. januar 2003).

Noter til aktiver

Note

12 Finansielle anlægsaktiver

	Koncern		JP/Politikens Hus A/S	
	Andre værdi- papirer og kapitalandele DKK 1.000	Andre tilgode- havender DKK 1.000	Andre værdi- papirer og kapitalandele DKK 1.000	Andre tilgode- havender DKK 1.000
Kostpris 1. januar	13.318	47.448	10.621	5.004
Regulering primo	(90)	(1.602)	0	0
Reklassifikation af udlån associeret virksomhed	0	0	0	75.000
Korrigeret kostpris 1. januar	13.228	45.846	10.621	80.004
Årets tilgang	110	23.153	0	45.082
Årets afgang	(45)	(610)	(4)	(45)
Kostpris 31. december	13.293	68.389	10.617	125.041
Regnskabsmæssig værdi 31. december	13.293	68.389	10.617	125.041

Note

13 Varebeholdninger

	Koncern		JP/Politikens Hus A/S	
	2004 DKK 1.000	2003 DKK 1.000	2004 DKK 1.000	2003 DKK 1.000
Råvarer og hjælpematerialer	10.578	7.124	2.092	3.485
Varer under fremstilling	11.427	10.576	0	0
Handelsvarer	54.389	55.501	3.071	2.888
	76.394	73.201	5.163	6.373

Noter til passiver

Note	JP/Politikens Hus A/S	
	2004 DKK 1.000	2003 DKK 1.000
14 Aktiekapital		
Aktiekapitalen består af:		
Aktier fordelt à kr. 1.000 eller multipla heraf	50.000	50.000
	50.000	50.000

På generalforsamlingen giver hver aktie på kr. 1.000 én stemme.

Aktiekapitalen er pr. 1. januar 2003 udvidet med 49.000 t.kr. i forbindelse med apportindskud af de af henholdsvis Jyllands-Posten A/S (nu Jyllands-Posten Holding A/S) og Aktieselskabet Dagbladet Politiken (nu A/S Politiken Holding) hidtil drevne virksomheder.

Kapitalen er i øvrigt uændret fra selskabets stiftelse den 12. december 2002.

	Koncern	
	2004 DKK 1.000	2003 DKK 1.000
15 Minoritetsinteresser		
Minoritetsinteresser 1. januar	4.586	0
Udbetalt udbytte	(2.742)	(2.185)
Kapitalindskud/ tilgang sammenlægning	550	5.011
Til-/afgang i året	(1.561)	(70)
Andel af årets resultat	417	1.830
	1.250	4.586

Noter til passiver

Note	Koncern		JP/Politikens Hus A/S	
	2004 DKK 1.000	2003 DKK 1.000	2004 DKK 1.000	2003 DKK 1.000
16 Hensættelse til udskudt skat				
Saldo 1. januar	61.344	0	40.866	0
Tilgang ved sammenlægning	0	77.660	0	57.872
Regulering primo	431	0	0	0
Korrigeret saldo 1. januar	61.775	77.660	40.866	57.872
Regulering tidligere år	(816)	(5.880)	(1.018)	(424)
Årets regulering	1.599	(10.436)	(1.551)	(16.582)
	62.558	61.344	38.297	40.866
Specifikation af udskudt skat:				
Immaterielle anlægsaktiver	(3.327)	(981)	(952)	(919)
Materielle anlægsaktiver	90.543	94.649	62.261	68.313
Finansielle anlægsaktiver	(419)	(491)	0	0
Værdipapirer og tilgodehavender	(1.686)	(3.838)	(549)	(1.306)
Gældsforpligtelser	(22.553)	(27.995)	(22.463)	(25.222)
	62.558	61.344	38.297	40.866
17 Andre hensatte forpligtelser				
Fratrædelsesomkostninger, lukning trykkeri	18.200	28.500	18.200	28.500
Nedtagning/retablering, lukning trykkeri	12.000	-	12.000	-
Andre hensættelser	800	600	800	600
	31.000	29.100	31.000	29.100
Forfaldstidspunktet for hensatte forpligtelser forventes at blive:				
Inden for 1 år	27.000	9.100	27.000	9.100
Mellem 1 og 5 år	4.000	20.000	4.000	20.000
	31.000	29.100	31.000	29.100

Andre hensatte forpligtelser er baseret på en konkret vurdering af indgåede aftaler knyttet til lukning af koncernens trykkeri på Rådhuspladsen i København samt en konkret vurdering af verserende sager primært af redaktionel karakter.

Noter til passiver

Note	Koncern		JP/Politikens Hus A/S	
	2004 DKK 1.000	2003 DKK 1.000	2004 DKK 1.000	2003 DKK 1.000
18 Langfristede gældsforpligtelser				
Gæld realkreditinstitutter, forfalder efter 5 år	24.085	32.491	2.270	2.332
Gæld realkreditinstitutter, forfalder i perioden 1-5	98.359	76.773	227	213
	122.444	109.264	2.497	2.545
Gæld realkreditinstitutter i koncernen kan prolongeres ved forfald				
19 Eventualforpligtelser mv.				
Sikkerhedsstillelser				
Ejer- og løsørepan				
Til sikkerhed for gæld kreditinstitutter - Ejerpantebreve i grunde og bygninger, nominel værdi	0	11.000	0	11.000
Regnskabsmæssig værdi	-	175.300	-	175.300
Til sikkerhed for gæld realkreditinstitutter - Pantebreve i grunde og bygninger samt tekniske anlæg og maskiner, nominel værdi	103.500	103.500	9.000	9.000
Regnskabsmæssig værdi	171.684	160.300	21.490	21.400
Andre				
Der er over for tredjemand stillet bankgarantier, nominel værdi	5.675	6.115	5.675	5.895
Selvskyldnerkautioner				
Selvskyldnerkaution over for gæld kreditinstitutter for tilknyttede virksomheder, nominel værdi	1.000	1.000	0	0
Leasingforpligtelser				
Leasingforpligtelse andre driftsmidler og inventar Inden for 1 år	5.880	6.232	3.856	4.225
I perioden 1-5 år	5.657	6.992	3.355	3.586
	11.537	13.224	7.211	7.811
Investeringsforpligtelser				
Produktionsanlæg og maskiner, herunder investeringsforpligtelser via ejerskab associerede virksomheder	0	50.000	0	30.000
Andel af investeringsforpligtelse indregnet under materielle anlæg under udførelse jf. note 11	0	12.000	0	0

Noter til passiver

Note	Koncern		JP/Politikens Hus A/S	
	2004	2003	2004	2003
	DKK 1.000	DKK 1.000	DKK 1.000	DKK 1.000
19 Eventualforpligtelser mv. - fortsat				
Andre forpligtelser				
Koncernens virksomheder hæfter solidarisk for skat af koncernens sambeskattede indkomst				
JP/Politikens Hus A/S er moderselskab i den danske sambeskattede koncern og hæfter herigennem for skat af sambeskatningsindkomsten				
Rest-/ (overskydende) skat i sambeskatningen			17.000	(1.165)
Kapitalindsud i Den Danske Presses Fællesindkøbs-Forening er stillet til sikkerhed for mellemværender med foreningen				
Regnskabsmæssig værdi	10.282	10.282	10.282	10.282
Solidarisk hæftelse med øvrige bladhus / interessenter for gæld i Ritzaus Bureau				

Noter til pengestrømsopgørelsen

Note	Koncern		JP/Politikens Hus A/S	
	2004 DKK 1.000	2003 DKK 1.000	2004 DKK 1.000	2003 DKK 1.000
20 Reguleringer				
Af- og nedskrivninger	116.542	118.505	53.293	62.976
Ændring hensættelser	1.900	0	1.900	0
Finansielle indtægter	(16.220)	(15.062)	(21.404)	(16.591)
Finansielle omkostninger	17.573	11.575	16.103	6.608
Resultat kapitalandele tilknyttede virksomheder	-	-	(70.900)	(56.129)
Resultat kapitalandele associerede virksomheder	315	2.454	(16.340)	(6.695)
Skat af årets resultat	67.660	19.279	67.231	18.340
	187.770	136.751	29.883	8.509
21 Ændringer i driftskapital				
Varebeholdninger	(3.193)	2.374	1.210	(365)
Tilgodehavender	2.766	(4.540)	(13.040)	(5.514)
Forudbetalinger	17.275	15.023	15.358	15.001
Kortfristede gældsforpligtelser	18.052	40.289	(39.343)	68.476
	34.900	53.146	(35.815)	77.598
22 Køb/salg anlægsaktiver				
Immaterielle anlægsaktiver				
Køb goodwill	(18.225)	(7.247)	0	0
Salg goodwill	390	8.715	0	0
Materielle anlægsaktiver				
Grunde og bygninger	(34.096)	(32.027)	0	(1.064)
Produktionsanlæg og maskiner, andre anlæg, driftsmateriel og inventar	(67.649)	(95.079)	(12.393)	(24.469)
Materielle anlæg under opførelse	(20.331)	(63.486)	(16.809)	
Salg materielle anlæg	4.705	3.400	1.091	2.041
Udskillelse af materielle anlæg	-	-	(234)	0
Finansielle anlægsaktiver				
Køb og salg kapitalandele og værdipapirer	750	2.051	4	2.054
Andre tilgodehavender/deposita	(65)	(612)	(37)	(128)
	(134.521)	(184.285)	(28.378)	(21.566)

Noter til pengestrømsopgørelsen

Note	Koncern		JP/Politikens Hus A/S	
	2004 DKK 1.000	2003 DKK 1.000	2004 DKK 1.000	2003 DKK 1.000
23 Køb/salg virksomheder				
Goodwill	(3.112)	(7.247)		
Materielle anlægsaktiver	(270)	(1.717)	234	
Varebeholdninger		(1.771)		
Tilgodehavender	(3.453)	(1.248)	1.393	
Likvider	(2.462)	0	20.000	
Forudbetalinger	0	2.951		
Kortfristet gæld i øvrigt	9.718	0	(13.743)	
	421	(9.032)	7.884	
Overtagelse/salg af nettoaktiver	(421)	9.032	(7.884)	
	0	0	0	-
24 Likvide beholdninger 31. december				
Værdipapirer	101.640	134.237	84.821	126.785
Likvide beholdninger	307.473	146.107	178.028	59.071
	409.113	280.344	262.849	185.856
Kreditinstitutter	(6.782)	(34.015)	0	(21.285)
	402.331	246.329	262.849	164.571

Noter, hvortil der ikke henvises

Note	Koncern		JP/Politikens Hus A/S	
	2004 DKK 1.000	2003 DKK 1.000	2004 DKK 1.000	2003 DKK 1.000
25 Honorar til generalforsamlingsvalgte revisorer				
Deloitte				
Revisionshonorar	1.950	1.970	875	900
Andre ydelser	720	810	550	530
	2.670	2.780	1.425	1.430
Andre revisorer				
Revisionshonorar	390	295		
Andre ydelser	1.675	90		
	2.065	385		

26 Nærtstående parter

Grundlag

Juridisk rådgivning - Interlex Advokater (Advokat Ole Ravnsbo er partner og indehaver). Der er ydet juridisk rådgivning på markedsmæssige vilkår.

Bestyrelsesmedlem

Bortset fra normalt ledelsesvederlag har der ikke været transaktioner med bestyrelse, direktion, ledende medarbejdere eller andre nærtstående parter.

JP/Politikens Hus A/S-koncernen har i regnskabsårets løb kun haft få og uvæsentlige transaktioner med ejerselskaber og ejerfonde. Transaktionerne er af uvæsentlig betydning for regnskabsafregningen og i øvrigt på markedsvilkår.

Transaktioner mellem tilknyttede og associerede virksomheder er gennemført på markedsvilkår. Koncerninterne transaktioner, herunder transaktioner med fællesledede associerede virksomheder, er elimineret i koncernregnskabet.

27 Aktionærforhold

Udbytte

Bestyrelsen indstiller til generalforsamlingen, at der udbetales et udbytte på 16% af aktiekapitalen på 50.000 t.kr. i alt 8.000 t.kr., svarende til et udbytte på 160 kr. per aktie à kr. 1.000.

Aktionærer

Aktionærer, der ejer mere end 5% af aktiekapitalen:

A/S Politiken Holding
Rådhuspladsen 37, 1785 København V

Jyllands-Posten Holding A/S
Grøndalsvej 3, 8260 Viby J.