

JP/POLITIKENS HUS A/S

CVR. NR. 26 93 36 76

ÅRSRAPPORT 2005

Indholdsfortegnelse

Side

Påtegninger

Ledelsespåtegning	2
Revisionspåtegning	3

Ledelsens beretning

Selskabsoplysninger	4
Koncernoversigt	5
Hoved- og nøgletal for koncernen	6
Beretning	7

Koncern- og årsregnskab

Regnskabspraksis	9
Resultatopgørelse 1. januar – 31. december	15
Balance 31. december	16
Egenkapitalopgørelse	18
Pengestrømsopgørelse 1. januar – 31. december	19
Noter til resultatopgørelse	20
Noter til aktiver	25
Noter til passiver	29
Noter til pengestrømsopgørelse	33
Noter, hvortil der ikke henvises	35

Ledelsespåtegning

Bestyrelse og direktion har dags dato behandlet og godkendt årsrapporten for regnskabsåret 1. januar – 31. december 2005 for JP/Politikens Hus A/S.

Årsrapporten er aflagt i overensstemmelse med årsregnskabsloven. Vi anser den valgte regnskabspraksis for hensigtsmæssig og de udøvede regnskabsmæssige skøn for forsvarlige. Årsrapporten giver derfor efter vor opfattelse et retvisende billede af koncernens og moderselskabets aktiver og passiver, den finansielle stilling samt resultatet af koncernens og moderselskabets aktiviteter og pengestrømme.

Årsrapporten indstilles til generalforsamlingens godkendelse.

København, den 24. februar 2006

Direktion

Lars Henrik Munch

Merete Eldrup

Jens Bruun

Bestyrelse

Jørgen Ejbøl

Holger Lavesen

Dag Holmstad

Bent Nyløkke Jørgensen

Inge Elisabeth Meyer

Hanne Fall Nielsen

Elisabet Svane

Peter Skak Olufsen

Johannes Poulsen

Kjeld Ranum

Ole Ravnsbo

Per Øhrgaard

Revisionspåtegning

Til aktionærene i JP/Politikens Hus A/S

Vi har revideret årsrapporten for JP/Politikens Hus A/S for regnskabsåret 2005, der aflægges efter årsregnskabsloven.

Selskabets ledelse har ansvaret for årsrapporten. Vores ansvar er på grundlag af vores revision at udtrykke en konklusion om årsrapporten.

Den udførte revision

Vi har udført vores revision i overensstemmelse med danske revisionsstandarder. Disse standarder kræver, at vi tilrettelægger og udfører revisionen med henblik på at opnå høj grad af sikkerhed for, at årsrapporten ikke indeholder væsentlig fejlinformation. Revisionen omfatter stikprøvevis undersøgelse af information, der understøtter de i årsrapporten anførte beløb og oplysninger. Revisionen omfatter endvidere stillingtagen til den af ledelsen anvendte regnskabspraksis og til de væsentlige skøn, som ledelsen har udøvet, samt vurdering af den samlede præsentation af årsrapporten. Det er vores opfattelse, at den udførte revision giver et tilstrækkeligt grundlag for vores konklusion.

Revisionen har ikke givet anledning til forbehold.

Konklusion

Det er vores opfattelse, at årsrapporten giver et retvisende billede af koncernens og moderselskabets aktiver, passiver og finansielle stilling per 31.12.2005 samt af resultatet af koncernens og moderselskabets aktiviteter og pengestrømme for regnskabsåret 2005 i overensstemmelse med årsregnskabsloven.

København, den 24. februar 2006

Deloitte

Statsautoriseret Revisionsaktieselskab

Karsten Mumm
statsautoriseret revisor

Jens Sejer Pedersen
statsautoriseret revisor

Selskabsoplysninger

Selskabet

JP/Politikens Hus A/S
Grøndalsvej 3
8260 Viby J.
Telefon 87 38 38 38

JP/Politikens Hus A/S
Rådhuspladsen 37
1785 København V
Telefon 33 11 85 11

CVR-nr. 26 93 36 76

Regnskabsår: 1. januar – 31. december

Hjemstedskommune: Århus

Bestyrelse

Jørgen Ejbøl (formand)
Holger Lavesen (næstformand)
Bent Nyløkke Jørgensen
Peter Skak Olufsen
Johannes Poulsen
Kjeld Ranum
Ole Ravnsbo
Per Øhrgaard
Inge Elisabeth Meyer *
Dag Holmstad *
Hanne Fall Nielsen *
Elisabet Svane *
*) medarbejdervalgt

Direktion

Administrerende direktør Lars Henrik Munch
Direktør Merete Eldrup
Direktør Jens Bruun

Revision

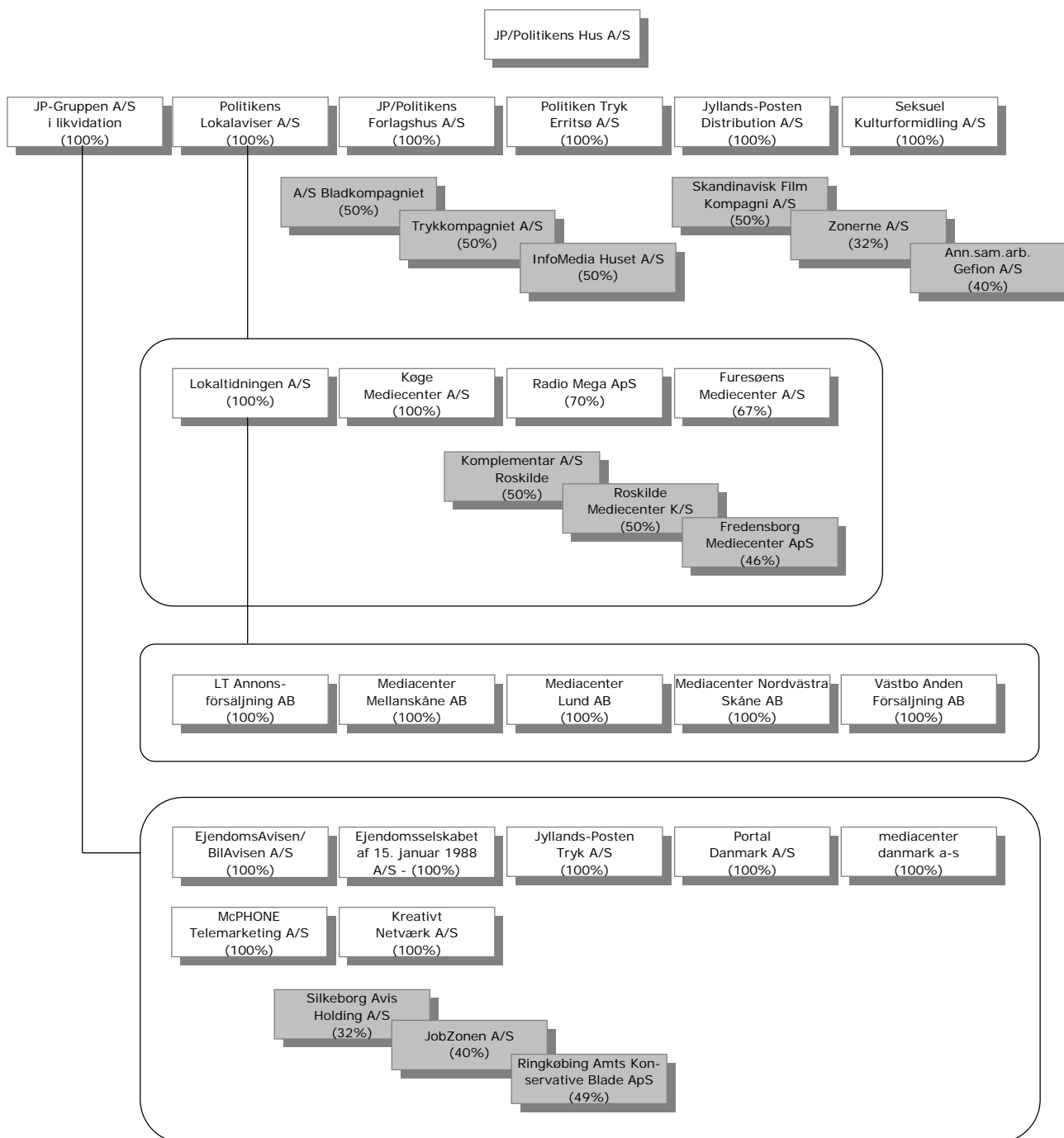
Deloitte, Statsautoriseret Revisionsaktieselskab

Godkendelse

Årsrapporten er fremlagt og godkendt på selskabets ordinære generalforsamling den 17. marts 2006

Dirigent

Koncernoversigt



Tilknyttede virksomheder

Associerede virksomheder

Hoved- og nøgletal for koncernen

	2005	2004	2003	2002 <i>(Proforma)</i>
Hovedtal – mio. kr.				
Nettoomsætning	3.342,4	3.071,8	2.954,6	2.652,6
<i>Indeks</i>	<i>113</i>	<i>104</i>	<i>100</i>	
Resultat af ordinær primær drift	209,9	170,6	49,9	14,8
<i>Indeks</i>	<i>421</i>	<i>342</i>	<i>100</i>	
Resultat af primær drift	229,5	207,5	58,6	21,0
<i>Indeks</i>	<i>392</i>	<i>354</i>	<i>100</i>	
Resultat af finansielle poster	3,5	-1,4	3,5	9,1
<i>Indeks</i>	<i>100</i>	<i>-40</i>	<i>100</i>	
Koncernens resultat	167,0	138,1	40,3	37,8
<i>Indeks</i>	<i>414</i>	<i>343</i>	<i>100</i>	
Balance – mio. kr.				
Egenkapital	876,8	718,8	591,9	554,3
<i>Indeks</i>	<i>148</i>	<i>121</i>	<i>100</i>	
Balancesum	1.891,9	1.731,5	1.569,7	1.392,6
<i>Indeks</i>	<i>121</i>	<i>110</i>	<i>100</i>	
Investering materielle anlægsaktiver	59,6	122,1	190,6	71,0
<i>Indeks</i>	<i>31</i>	<i>64</i>	<i>100</i>	
Pengestrøm – mio. kr.				
Pengestrømme fra driftsaktivitet	235,4	309,4	198,2	80,8
Pengestrømme investeringsaktiviteter	-92,8	-158,3	-221,8	-106,8
Årets forskydning i likvider	127,7	153,5	5,6	-42,9
Nøgletal - %				
Overskudsgrad	6,9	6,8	2,0	0,8
Egenkapitalforrentning	20,9	21,1	7,0	6,8
Egenkapitalandel	46,3	41,5	37,7	39,8
Antal medarbejdere				
	2.490	2.420	2.385	2.256
<i>Indeks</i>	<i>104</i>	<i>102</i>	<i>100</i>	

Nøgletal

Nøgletal omfatter perioden for 2005 – 2002, idet nøgletal for 2002 er proformatal, som om virksomhederne Jyllands-Posten A/S og A/S Dagbladet Politiken havde været sammenlagt fra 1. januar 2002.

Hoved- og nøgletal er tilpasset den i 2004 foretagne ændring af anvendt regnskabspraksis, idet proformatal for 2002 ikke er tilrettet. Som konsekvens heraf er indeksudvikling vist fra 2003.

Beretning

Aktiviteter og udvikling

JP/Politikens Hus A/S-koncernen er en af Danmarks førende medievirksomheder, der i mere end 100 år har formidlet nyheder, debat og oplysning til den danske befolkning.

Koncernen står bag Danmarks tre førende landsdækkende dagblade Ekstra Bladet, Morgenavisen Jyllands-Posten og Politiken og tilhørende internetudgivelser, en række af Danmarks mest læste lokal- og gratisaviser samt forlagsaktivitet. Desuden driver koncernen trykkeri- og distributionsvirksomhed i tilknytning til hovedaktiviteterne.

Koncernen har i årets løb udvidet med aktiviteter inden for både tv og radio. På tv-området ved investering i tv-produktionsselskabet Skandinavisk Film Kompagni A/S og inden for radioområdet ved investering i lokalradiostationer i Nord- og Midtsjælland.

Koncernen ejes ligeligt af A/S Politiken Holding og Jyllands-Posten Holding A/S. Bag disse holdingselskaber står et fondsejerskab, der sikrer den redaktionelle uafhængighed, som er afgørende for koncernens virksomhed inden for dagbladsaktivitet.

Dagblade

Væksten i annoncemarkedet er fortsat i 2005, og de forbedrede konjunkturer er udnyttet til en intensiveret investering i avissalget for at imødegå de vigende oplag. Især er det tilfredsstillende, at Ekstra Bladets oplagsudvikling nu synes vendt, og bladet har for første gang i en længere årrække et stigende oplag. Alle tre dagblade opnåede tilfredsstillende positive resultater.

Lokal- og gratisaviser

Resultatet af gratisavisaktiviteten er tilfredsstillende på trods af, at årets resultat som sidste år er præget af omkostningskrævende markedsinitiativer samt skærpet konkurrence.

Forlag

Forlagsaktiviteten fik endnu et år med en markant fremgang i omsætningen og et tilfredsstillende resultat med fremgang på alle væsentlige udgivelsesområder.

Økonomisk udvikling

Koncernens resultat udgør i 2005 233,4 mio. kroner før skat og 167 mio. kroner efter skat, hvilket er tilfredsstillende.

Koncernens samlede indtægter blev i 2005 3.362 mio. kroner set i forhold til 3.108,7 mio. kroner i 2004.

Koncernens balance viser aktiver på 1.891,9 mio. kroner og en egenkapital på 876,8 mio. kroner. Sammenlignet med 2004 er aktiverne øget med 160,4 mio. kroner, og egenkapitalen er vokset med 158,1 mio. kroner.

Årsrapporten er ikke påvirket af usikkerhed ved indregning og måling, ligesom årsrapporten ikke er påvirket af usædvanlige forhold.

Beretning

Kapitalberedskab

På baggrund af resultatet udgør pengestrømme fra koncernens driftsaktivitet 235,4 mio. kroner mod 309,4 mio. kroner i 2004.

De samlede investeringer i immaterielle og materielle anlægsaktiver og anden investeringsaktivitet i koncernen udgjorde netto 92,8 mio. kroner mod 158,3 mio. kroner i 2004. Pengestrømme fra finansieringsaktivitet er negativ med 14,9 mio. kroner mod en positiv pengestrøm på 2,4 mio. kroner året før.

Koncernens likviditet er øget fra 402,3 mio. kroner til 537 mio. kroner.

Forventninger til 2006

Koncernen forventer i 2006 et resultat på samme niveau som i 2005.

Moderselskabet – aktiviteter og økonomisk udvikling

Moderselskabets hovedaktiviteter er de tre landsdækkende dagblade Ekstra Bladet, Morgenavisen Jyllands-Posten og Politiken.

Moderselskabet - økonomisk udvikling

Resultatet i moderselskabet er et overskud på 232,2 mio. kroner før skat. I 2004 var resultatet et overskud på 205 mio. kroner. Efter skat udgør årets resultat 166,2 mio. kroner mod 137,7 mio. kroner i 2004.

Moderselskabets primære driftsresultat er et overskud på 123,7 mio. kroner mod et overskud i 2004 på 112,4 mio. kroner. Moderselskabets samlede aktiver udviser 1.625,2 mio. kroner og en egenkapital på 875,9 mio. kroner.

Pengestrømmen fra driftsaktiviteter udgør 134,3 mio. kroner, og ændringen i likvide beholdninger er positiv med 85,8 mio. kroner. De samlede likvide beholdninger udgør 348,7 mio. kroner per ultimo året 2005.

Resultatet fra tilknyttede virksomheder udviser i 2005 et overskud på 93,3 mio. kroner mod 70,9 mio. kroner i 2004, og resultatet fra associerede virksomheder udviser i 2005 et overskud på 4 mio. kroner mod 16,3 mio. kroner i 2004.

Særlige risici (drift, kredit, valuta, finansielt)

Koncernens risici knyttet til drift og finansiering er afgrænset til den markedsdækkende udvikling. Koncernen har ingen positioner i fremmed valuta af betydning. Der er ikke i forhold til enkeltkunder usædvanlige eller væsentlige kreditrisici, der ikke allerede er afdækket ved hensættelser eller garantier.

Begivenheder efter regnskabsårets afslutning

Der er fra balancedagen og frem til i dag ikke indtrådt forhold, som ændrer vurderingen af årsrapporten.

Regnskabspraksis

Regnskabsgrundlag

Årsrapporten er aflagt i overensstemmelse med årsregnskabslovens bestemmelser for store virksomheder i regnskabsklasse C.

Årsrapporten er aflagt efter samme regnskabspraksis som sidste år.

Der er foretaget justeringer af klassifikationen af regnskabsposter i resultatopgørelse og balance, og sammenligningstal er tilpasset hertil.

Koncernregnskabet

Koncernregnskabet omfatter de virksomheder (tilknyttede virksomheder), hvor modervirksomheden JP/Politikens Hus A/S har bestemmende indflydelse.

Virksomheder, hvori koncernen direkte eller indirekte besidder mellem 20 procent og 50 procent af stemmerettighederne og udøver en betydelig, men ikke bestemmende indflydelse, indregnes som associerede virksomheder. I koncernregnskabet indregnes fællesledede associerede virksomheder ved pro rata metoden.

Koncernregnskabet udarbejdes på grundlag af regnskaber for moderselskabet, tilknyttede virksomheder og fællesledede associerede virksomheder. Udarbejdelse af koncernregnskabet sker ved sammenlægning af regnskabsposter af ensartet karakter.

Ved konsolideringen foretages eliminering af interne indtægter og udgifter, interne mellemværender samt fortjener og tab ved dispositioner internt mellem de konsoliderede virksomheder. Pro rata konsoliderede associerede virksomheder elimineres forholdsmæssigt.

Virksomhedssammenslutninger

Nyerhvervede eller nystiftede virksomheder indregnes i koncernregnskabet fra overtagelsestidspunktet. Solgte eller afviklede virksomheder indregnes i den konsoliderede resultatopgørelse frem til afståelses-/afviklingstidspunktet. Sammenligningstal korrigeres ikke for nyhvervede eller solgte virksomheder.

Ved køb af nye virksomheder anvendes overtagelsesmetoden, hvorefter de nytilkøbte virksomheders identificerbare aktiver og forpligtelser måles til dagsværdi på overtagelsestidspunktet. Der tages hensyn til skatteeffekten af foretagne omvurderinger.

Positive forskelsbeløb mellem kostprisen for den erhvervede kapitalandel og dagsværdien af de overtagne aktiver og forpligtelser indregnes under immaterielle anlægsaktiver og afskrives systematisk over resultatopgørelsen efter en individuel vurdering af brugstiden, dog maksimalt 10 år.

Omregning af fremmed valuta

Transaktioner i fremmed valuta omregnes ved første indregning til transaktionsdagens kurs. Tilgodehavender, gældsforpligtelser og andre monetære poster i fremmed valuta, der ikke er afregnet på balancedagen, omregnes til balancedagens valutakurs.

Valutakursdifferencer, der opstår mellem transaktionsdagens kurs og kursen på betalingsdagen henholdsvis balancedagens kurs, indregnes i resultatopgørelsen som finansielle poster. Anlægsaktiver, der er købt i fremmed valuta, omregnes til historiske kurser.

Regnskabspraksis

Omregning af fremmed valuta (fortsat)

Ved indregning af udenlandske tilknyttede virksomheder, der er selvstændige enheder, omregnes resultatopgørelsens poster til gennemsnitlige valutakurser, der ikke afviger væsentligt fra transaktionsdagens kurser. Balanceposterne omregnes til balancedagens kurser.

Valutakursreguleringer opstået ved omregning af udenlandske tilknyttede virksomheders egenkapital ved årets begyndelse til balancedagens valutakurser samt ved omregning af resultatopgørelser fra gennemsnitskurser til balancedagens valutakurs indregnes direkte på egenkapitalen.

Resultatopgørelsen

Nettoomsætning

Nettoomsætning indregnes i resultatopgørelsen, når levering og risikoovergang til køber har fundet sted.

Fremstillings- og distributionsomkostninger

Posten indeholder forbrug af direkte og indirekte omkostninger, der afholdes for at opnå nettoomsætningen. I fremstillings- og distributionsomkostninger indregnes råvarer og hjælpematerialer ved produktion, redaktionelle omkostninger, direkte reklame- og salgsomkostninger samt distributionsomkostninger.

Andre driftsindtægter

Posten indeholder driftsindtægter af sekundær karakter i forhold til hovedaktiviteter.

Finansielle poster

Finansielle poster omfatter renteindtægter og rentekomkostninger, realiserede og urealiserede kursgevinster og -tab vedrørende værdipapirer, gældsforpligtelser og transaktioner i fremmed valuta, amortiseringstillæg vedrørende prioritetsgæld, kontantrabatter mv. samt tillæg og godtgørelser under acontoskatteordningen.

Skat

Årets skat, der består af årets aktuelle skat og forskydning i udskudt skat, indregnes i resultatopgørelsen med den del, der kan henføres til årets resultat.

Aktuelle skatteforpligtelser, henholdsvis tilgodehavende aktuel skat, indregnes i balancen opgjort som beregnet skat af årets skattepligtige indkomst reguleret for betalt acontoskat.

Balancen

Immaterielle anlægsaktiver

Goodwill afskrives lineært over den vurderede brugstid, der fastlægges på baggrund af ledelsens erfaringer inden for de enkelte forretningsområder. Der foretages lineære afskrivninger baseret på følgende vurdering af aktivernes forventede brugstider:

Goodwill 3-10 år

Afskrivningsperioden udgør sædvanligvis 5 år, men kan udgøre op til 10 år for strategisk erhvervede virksomheder med en stærk markedsposition og langsigtet indtjeningsprofil, såfremt den længere afskrivningsperiode vurderes bedre at afspejle nytteværdien.

Regnskabspraksis

Materielle anlægsaktiver

Grunde og bygninger, produktionsanlæg og maskiner samt andre anlæg, driftsmateriel og inventar måles til kostpris med fradrag af akkumulerede af- og nedskrivninger. Der afskrives ikke på grunde.

Investeringer i it-systemer, herunder udviklingsomkostninger og software, der indgår som en integreret del af produktions- og administrative systemer, indregnes under posten 'Andre anlæg, driftsmateriel og inventar'.

Kostprisen omfatter anskaffelsesprisen, omkostninger direkte tilknyttet anskaffelsen samt omkostninger til klargøring af aktivet indtil det tidspunkt, hvor aktivet er klar til at blive taget i brug. For egenfremstillede aktiver omfatter kostprisen direkte og indirekte omkostninger til materialer, komponenter, underleverandører og lønninger.

Afskrivningsgrundlaget er kostpris med fradrag af forventet restværdi efter afsluttet brugstid.

Der foretages lineære afskrivninger baseret på følgende vurdering af aktivernes forventede brugstider:

Bygninger	35-50 år
Installationer	5-10 år
Produktionsanlæg og maskiner	5-20 år
Andre anlæg, driftsmateriel og inventar	3-6 år

Anskaffelser til under 25 t. kroner per enhed indregnes som omkostninger i resultatopgørelsen på anskaffelsestidspunktet.

Materielle anlægsaktiver nedskrives til genindvindingsværdi, såfremt denne er lavere end den regnskabsmæssige værdi.

Fortjeneste og tab ved afhændelse af materielle anlægsaktiver opgøres som forskellen mellem salgsprisen med fradrag af salgsomkostninger og den regnskabsmæssige værdi på salgstidspunktet. Fortjeneste eller tab indregnes i resultatopgørelsen sammen med af- og nedskrivninger.

Kapitalandele i tilknyttede og associerede virksomheder

Kapitalandele indregnes og måles efter den indre værdis metode. Dette indebærer, at kapitalandelene i balancen måles til den forholdsmæssige andel af virksomhedernes regnskabsmæssige indre værdi med tillæg af koncern-goodwill og med fradrag af urealiserede koncerninterne fortjenester.

I resultatopgørelsen indregnes andel af virksomhedernes resultat efter eliminering af urealiserede koncerninterne fortjenester og med fradrag af afskrivning på koncerngoodwill.

Kapitalandele med negativ regnskabsmæssig indre værdi måles til nul, og et eventuelt tilgodehavende hos disse virksomheder nedskrives med andel af den negative indre værdi, i det omfang det vurderes uerholdeligt. Såfremt den regnskabsmæssige negative indre værdi overstiger tilgodehavendet, indregnes det resterende beløb under hensatte forpligtelser, i det omfang der er en retlig eller faktisk forpligtelse til at dække disse.

Nettoopskrivning af kapitalandele overføres til reserve for nettoopskrivning af kapitalandele, i det omfang den regnskabsmæssige værdi overstiger kostprisen.

Regnskabspraksis

Andre værdipapirer og kapitalandele

Kapitalandele i andre virksomheder indregnes under anlægsaktiver og måles til anskaffelsesværdi eller en lavere skønnet værdi.

Varebeholdninger

Varebeholdninger måles til kostpris opgjort efter FIFO-princippet eller nettorealisationsværdi, hvor denne er lavere.

Kostprisen for handelsvarer, råvarer og hjælpematerialer omfatter anskaffelsespris med tillæg af hjemtagelsesomkostninger. Kostprisen for fremstillede varer samt varer under fremstilling omfatter omkostninger til råvarer, hjælpematerialer og direkte løn samt indirekte produktionsomkostninger i form af lønninger blandt andet til tekst- og billedredigering af forlagsbøger.

Nettorealisationsværdi for varebeholdninger opgøres som forventet salgspris med fradrag af færdiggørelsesomkostninger og omkostninger, der skal afholdes for at effektuere salget. Der foretages nedskrivning på ukurante varer, herunder langsomt omsættelige varer, på grundlag af en individuel vurdering.

Tilgodehavender fra salg og tjenesteydelser

Tilgodehavender måles til amortiseret kostpris, der sædvanligvis svarer til nominel værdi, med fradrag af nedskrivninger til imødegåelse af forventede tab. Retursalgforpligtelser er modregnet i regnskabsposten.

Periodeafgrænsningsposter

Periodeafgrænsningsposter indregnet under aktiver omfatter afholdte omkostninger, der vedrører efterfølgende regnskabsår. Periodeafgrænsningsposter måles til amortiseret kostpris, der sædvanligvis svarer til nominel værdi.

Værdipapirer

Værdipapirer indregnet under omsætningsaktiver omfatter børsnoterede obligationer og kapitalandele, der måles til dagsværdi (børsværdi) på balancedagen.

Egenkapital

Udbytte indregnes som en gældsforpligtelse på tidspunktet for vedtagelse på generalforsamlingen. Det foreslåede udbytte for regnskabsåret vises som en særskilt post under egenkapitalen.

Hensættelse til udskudt skat

Udskudt skat indregnes og måles af alle midlertidige forskelle mellem regnskabsmæssige og skattemæssige værdier af aktiver og forpligtelser. Den skattemæssige værdi af aktiverne opgøres med udgangspunkt i den planlagte anvendelse af det enkelte aktiv.

Hensatte forpligtelser

Hensatte forpligtelser indregnes som et skøn, når der foreligger en retlig eller faktisk forpligtelse, og det er sandsynligt, at forpligtelsen vil medføre et forbrug af økonomiske ressourcer.

Gæld realkreditinstitutter

Gæld realkreditinstitutter måles på tidspunktet for lånoptagelse til kostpris, svarende til det modtagne provenu efter fradrag af afholdte transaktionsomkostninger. Efterfølgende måles prioritetsgæld til amortiseret kostpris, svarende til den kapitaliserede værdi ved anvendelse af den effektive rentes metode.

Regnskabspraksis

Andre finansielle forpligtelser

Andre finansielle forpligtelser indregnes til amortiseret kostpris, der sædvanligvis svarer til nominel værdi.

Periodeafgrænsningsposter

Periodeafgrænsningsposter indregnet under passiver omfatter modtagne indtægter, herunder modtagne forudbetalinger på avisabonnementer, der vedrører efterfølgende regnskabsår. Forudbetalte avisabonnementer præsenteres som en særskilt post under passiverne benævnt 'Modtagne forudbetalinger abonnementer'.

Periodeafgrænsningsposter måles til amortiseret kostpris, der sædvanligvis svarer til nominel værdi.

Øvrige oplysninger

Leasingforhold

Leasingforpligtelser vedrørende operationelt leasede aktiver oplyses under eventualforpligtelser. Leasingforpligtelsen er opgjort som fremtidige betalinger uden tilbagediskontering.

Pengestrømsopgørelse

Pengestrømsopgørelsen for koncernen og moderselskabet er opstillet efter den indirekte metode og viser pengestrømme fra drift, investeringer og finansiering samt likvider ved årets begyndelse og slutning.

Likvider omfatter likvide beholdninger og andre let realisable værdipapirer optaget under omsætningsaktiver med fradrag af kortfristet gæld i pengeinstitutter indeholdt i posten kreditinstitutter.

Segmentoplysninger

Der gives oplysninger om nettoomsætning på forretningssegmenter, der er opdelt i aktiviteterne dagblade, forlag, lokal- og gratisaviser og andet.

Nøgletal

Nøgletal udarbejdes i overensstemmelse med seneste vejledninger fra Den Danske Finansanalytikerforening, 'Anbefalinger & Nøgletal 2005'.

Resultatopgørelse 1. januar - 31. december

	Note	Koncern		JP/Politikens Hus A/S	
		2005 DKK 1.000	2004 DKK 1.000	2005 DKK 1.000	2004 DKK 1.000
Nettoomsætning	1	3.342.385	3.071.804	2.351.853	2.272.430
Andre driftsindtægter		19.652	36.855	24.552	36.434
Indtægter		3.362.037	3.108.659	2.376.405	2.308.864
Fremstillings- og distributionsomkostninger		(1.394.657)	(1.247.928)	(1.163.217)	(1.095.125)
Andre eksterne omkostninger		(455.875)	(419.614)	(329.803)	(302.050)
Bruttofortjeneste		1.511.505	1.441.117	883.385	911.689
Personaleomkostninger	2	(1.174.209)	(1.117.101)	(721.232)	(745.977)
Af- og nedskrivninger	3	(107.748)	(116.542)	(38.420)	(53.293)
Resultat af primær drift		229.548	207.474	123.733	112.419
Resultat kapitalandele tilknyttede virksomheder	4	-	-	93.258	70.900
Resultat kapitalandele associerede virksomheder	5	351	(315)	3.960	16.340
Finansielle indtægter	6	19.483	16.220	20.162	21.404
Finansielle omkostninger	7	(16.021)	(17.573)	(8.930)	(16.103)
Resultat før skat		233.361	205.806	232.183	204.960
Skat af årets resultat	8	(66.343)	(67.660)	(66.023)	(67.231)
Resultat før minoritetsinteresser		167.018	138.146	166.160	137.729
Minoritetsinteressers andel af årets resultat	14	(858)	(417)	-	-
Årets resultat		166.160	137.729	166.160	137.729
Resultatdisponering					
Forslag til resultatdisponering					
Foreslået udbytte				8.000	8.000
Overført til reserve for nettoopskrivning				24.366	32.912
Overført resultat				133.794	96.817
				166.160	137.729

Balance 31. december

Aktiver

	Note	Koncern		JP/Politikens Hus A/S	
		2005	2004	2005	2004
		DKK 1.000	DKK 1.000	DKK 1.000	DKK 1.000
Goodwill		94.067	77.045	0	1.000
Immaterielle anlægsaktiver	9	94.067	77.045	0	1.000
Grunde og bygninger		407.520	420.296	285.619	295.297
Produktionsanlæg og maskiner		250.356	280.190	12.893	9.094
Andre anlæg, driftsmateriel og inventar		87.868	75.616	60.648	54.853
Materielle anlæg under udførelse		18.608	20.331	12.926	16.809
Materielle anlægsaktiver	10	764.352	796.433	372.086	376.053
Kapitalandele tilknyttede virksomheder	4	-	-	383.967	346.353
Kapitalandele associerede virksomheder	5	8.974	9.052	128.465	118.509
Andre værdipapirer og kapitalandele	11	13.225	13.293	10.617	10.617
Andre tilgodehavender	11	68.316	68.389	124.966	125.041
Finansielle anlægsaktiver		90.515	90.734	648.015	600.520
Anlægsaktiver		948.934	964.212	1.020.101	977.573
Varebeholdninger	12	76.662	70.394	3.372	5.163
Tilgodehavender fra salg og tjenesteydelser		269.442	221.807	127.588	112.567
Tilgodehavender tilknyttede virksomheder		-	-	84.664	163.683
Tilgodehavender associerede virksomheder		0	0	15.687	353
Tilgodehavende skat		1.102	0	6.379	0
Andre tilgodehavender		43.294	53.646	14.729	46.168
Periodeafgrænsningsposter		7.668	12.333	4.048	7.543
Tilgodehavender		321.506	287.786	253.095	330.314
Værdipapirer		38.370	101.640	22.244	84.821
Likvide beholdninger		506.396	307.473	326.436	178.028
Omsætningsaktiver		942.934	767.293	605.147	598.326
Aktiver		1.891.868	1.731.505	1.625.248	1.575.899

Balance 31. december
Passiver

	Note	Koncern		JP/Politikens Hus A/S	
		2005	2004	2005	2004
		DKK 1.000	DKK 1.000	DKK 1.000	DKK 1.000
Aktiekapital	13	50.000	50.000	50.000	50.000
Reserve for opskrivninger		122.429	122.429	122.429	122.429
Reserve efter den indre værdis metode		0	0	140.242	115.717
Overført resultat		695.427	537.108	555.185	421.391
Foreslået udbytte		8.000	8.000	8.000	8.000
Egenkapital		875.856	717.537	875.856	717.537
Minoritetsinteressers andel af egenkapital	14	987	1.250	-	-
Koncernens egenkapital		876.843	718.787	875.856	717.537
Hensættelse til udskudt skat	15	67.354	62.558	52.707	38.297
Kapitalandele associerede virksomheder	5	0	0	2.032	0
Andre hensatte forpligtelser	16	2.300	31.000	2.300	31.000
Hensatte forpligtelser		69.654	93.558	57.039	69.297
Realkreditinstitutter		112.137	122.444	2.445	2.497
Langfristede gældsforpligtelser	17	112.137	122.444	2.445	2.497
Realkreditinstitutter		9.485	9.236	51	48
Kreditinstitutter		7.760	6.782	0	0
Modtagne forudbetalinger abonnemeter		313.965	303.454	309.225	298.077
Leverandører af varer og tjenesteydelser		132.436	124.700	72.214	63.962
Gæld tilknyttede virksomheder		-	-	84.800	188.645
Gæld associerede virksomheder		3.752	0	12.497	4.140
Selskabsskat		0	17.736	0	19.675
Anden gæld		356.909	328.037	209.709	210.740
Periodeafgrænsningsposter		8.927	6.771	1.412	1.281
Kortfristede gældsforpligtelser		833.234	796.716	689.908	786.568
Gældsforpligtelser		945.371	919.160	692.353	789.065
Passiver		1.891.868	1.731.505	1.625.248	1.575.899
Eventualforpligtelser mv.	18				
Honorar til generalforsamlingsvalgt revisor	23				
Nærtstående parter	24				
Aktionærforhold	25				

Egenkapitalopgørelse

Koncern

	Aktie- kapital	Reserve for opskriv- ninger	Reserve efter den indre værdis metode	Overført resultat	Foreslået udbytte	I alt
	DKK 1.000	DKK 1.000	DKK 1.000	DKK 1.000	DKK 1.000	DKK 1.000
Egenkapital 1. januar	50.000	122.429	-	538.358	8.000	718.787
Foreslået udbytte minoritetsinteresser				(931)	931	-
	50.000	122.429	-	537.427	8.931	718.787
Betalt udbytte til aktionærer					(8.931)	(8.931)
Til/afgange kapitalandele				(190)		(190)
Kursregulering udenlandske virksomheder				159		159
Årets resultat				159.018	8.000	167.018
Egenkapital 31. december	50.000	122.429	-	696.414	8.000	876.843

JP/Politikens Hus A/S

	Aktie- kapital	Reserve for opskriv- ninger	Reserve efter den indre værdis metode	Overført resultat	Foreslået udbytte	I alt
	DKK 1.000	DKK 1.000	DKK 1.000	DKK 1.000	DKK 1.000	DKK 1.000
Egenkapital 1. januar	50.000	122.429	115.717	421.391	8.000	717.537
Betalt udbytte til aktionærer					(8.000)	(8.000)
Kursregulering udenlandske tilknyttede virksomheder			159			159
Årets resultat			24.366	133.794	8.000	166.160
Egenkapital 31. december	50.000	122.429	140.242	555.185	8.000	875.856

Pengestrømsopgørelse 1. januar - 31. december

	Note	Koncern		JP/Politikens Hus A/S	
		2005	2004	2005	2004
		DKK 1.000	DKK 1.000	DKK 1.000	DKK 1.000
Årets resultat		167.018	138.146	166.160	137.729
Reguleringer	19	141.578	187.770	(32.707)	29.883
Ændringer i driftskapital	20	3.691	34.900	40.204	(35.815)
Pengestrømme fra drift før finansielle poster		312.287	360.816	173.657	131.797
Finansielle poster		3.462	(1.353)	11.232	5.301
Pengestrømme fra ordinær drift		315.749	359.463	184.889	137.098
Betalt selskabsskat		(80.325)	(50.085)	(50.576)	(18.392)
Pengestrømme fra driftsaktivitet		235.424	309.378	134.313	118.706
Køb/salg anlægsaktiver	21	(92.817)	(135.766)	(56.378)	(28.378)
Tilgodehavender/gæld associerede virksomheder		0	0	0	(45.000)
Andre langfristede tilgodehavender/gæld		0	(22.500)	0	0
Pengestrømme fra investeringsaktivitet		(92.817)	(158.266)	(56.378)	(73.378)
Optagelse/nedbringelse gæld realkreditinstitutter		(10.058)	13.170	(48)	(45)
Tilgodehavender/gæld tilknyttede virksomheder		-	-	(24.829)	39.524
Tilgodehavender/gæld associerede virksomheder		3.752	0	(6.977)	17.471
Modtaget udbytte tilknyttede virksomheder		-	-	32.000	20.500
Modtaget udbytte associerede virksomheder		300	0	15.750	3.500
Betalt udbytte til aktionærer		(8.931)	(10.742)	(8.000)	(8.000)
Pengestrømme finansieringsaktivitet		(14.937)	2.428	7.896	72.950
Ændring i likvider		127.670	153.540	85.831	118.278
Likvide beholdninger 1. januar		402.331	246.329	262.849	164.571
Regulering likvide beholdninger ved køb/salg af virksomheder		7.005	2.462	0	(20.000)
Likvide beholdninger 31. december	22	537.006	402.331	348.680	262.849

Noter til resultatopgørelsen

Note	Koncern		JP/Politikens Hus A/S	
	2005	2004	2005	2004
	DKK 1.000	DKK 1.000	DKK 1.000	DKK 1.000
1 Nettoomsætning - primært segment				
Dagblade	2.296.200	2.216.100		
Lokal-/Gratisaviser	384.500	317.600		
Forlag	176.600	150.200		
Andet	485.085	387.904		
	3.342.385	3.071.804		
2 Personaleomkostninger				
Lønninger og gager	1.087.497	1.034.433	666.758	689.279
Pensioner	70.023	65.973	46.712	47.882
Andre omkostninger til social sikring	16.689	16.695	7.762	8.816
	1.174.209	1.117.101	721.232	745.977
Heraf udgør vederlag til bestyrelse og direktion:				
Bestyrelse			1.500	1.500
Direktion			10.259	8.965
			11.759	10.465
Gennemsnitlig antal beskæftigede medarbejdere	2.490	2.420	1.468	1.568
3 Af- og nedskrivninger immaterielle og materielle anlægsaktiver				
Goodwill	17.313	17.524	1.000	3.000
Bygninger	13.629	12.850	9.678	9.517
Produktionsanlæg og maskiner	43.156	42.713	4.101	4.029
Andre anlæg, driftsmateriel og inventar	33.578	42.393	23.528	35.468
Fortjeneste og tab ved salg af anlægsaktiver	72	1.062	113	1.279
	107.748	116.542	38.420	53.293

Noter til resultatopgørelsen

Note

4 Resultat kapitalandele tilknyttede virksomheder

Der specificeres således:

Virksomhed	Hjemsted	Ejerandel	JP/Politikens Hus A/S' andel af resultat og egenkapital		
			Resultat før skat	Resultat efter skat	Egenkapital
			DKK 1.000	DKK 1.000	DKK 1.000
Politikens Lokalaviser A/S	København	100%	27.344	20.016	68.766
JP/Politikens Forlagshus A/S	København	100%	12.482	8.908	56.306
Politiken Tryk Erritsø A/S	Fredericia	100%	14.346	11.586	88.308
JP-Gruppen A/S i likvidation	Århus	100%	20.592	14.494	144.607
Jyllands-Posten Distribution A/S	Århus	100%	17.172	12.304	28.448
Seksuel Kulturformidling A/S	København	100%	502	323	1.307
			92.438	67.631	387.742
Interne avancer og tab 31. december			-	-	(3.775)
Forskydning interne avancer og tab			820	820	-
			93.258	68.451	383.967

Kapitalandele tilknyttede virksomheder

	2005	2004
	DKK 1.000	DKK 1.000
Kostpris 1. januar	265.307	257.423
Årets tilgang	1.000	7.884
Årets afgang	(500)	0
Kostpris 31. december	265.807	265.307
Op- og nedskrivninger 1. januar	79.559	54.152
Kursregulering	159	501
Afgang kapitalandele	1.991	0
Årets resultat	68.451	45.406
Betalt udbytte	(32.000)	(20.500)
Op- og nedskrivninger 31. december	118.160	79.559
Regnskabsmæssig værdi før modregning	383.967	344.866
Kapitalandele med negativ værdi modregnet tilgodehavende tilknyttede virksomheder	0	1.487
Regnskabsmæssig værdi kapitalandele tilknyttede virksomheder 31. december	383.967	346.353

Noter til resultatopgørelsen

Note

5 Resultat kapitalandele associerede virksomheder

Der specificeres således:

Virksomhed	Hjemsted	Ejerandel	Koncernens andel af resultat og egenkapital		
			Resultat før skat	Resultat efter skat	Egenkapital
			DKK 1.000	DKK 1.000	DKK 1.000
Annoncesamarbejdet Gefion A/S	København	40%	15	(2)	262
I/S Danmarkshistorien	København	50%	(63)	(63)	3.988
Ringkøbing Amts Konservative Blade A/S	Herning	49%	961	868	1.273
Andre interessentskabsandele	-	50%	132	132	110
			1.045	935	5.633
Goodwill 31. december			-	-	3.341
Afskrivning goodwill			(694)	(694)	-
			351	241	8.974

Kapitalandele associerede virksomheder

	2005	2004
	DKK 1.000	DKK 1.000
Kostpris 1. januar	10.754	11.254
Tilgang ved virksomhedskøb	128	0
Årets til-/afgang	0	(500)
Kostpris 31. december	10.882	10.754
Op- og nedskrivninger 1. januar	(1.702)	(3.693)
Tilgang ved virksomhedskøb	(147)	0
Årets til-/afgang	0	2.593
Årets resultat	241	(602)
Betalt udbytte	(300)	0
Op- og nedskrivninger 31. december	(1.908)	(1.702)
Regnskabsmæssig værdi associerede virksomheder 31. december	8.974	9.052

Noter til resultatopgørelsen

Note

5 Resultat kapitalandele associerede virksomheder - fortsat

Der specificeres således:

Virksomhed	Hjemsted	Ejerandel	JP/Politikens Hus A/S' andel af resultat og egenkapital		
			Resultat før skat	Resultat efter skat	Egenkapital
			DKK 1.000	DKK 1.000	DKK 1.000
A/S Bladkompagniet	København	50%	15.298	10.556	37.932
Trykkompagniet A/S	København	50%	(13.062)	(9.425)	39.983
InfoMedia Huset A/S	København	50%	2.352	1.392	22.384
Skandinavisk Film Kompagni A/S	København	50%	1.316	1.027	5.327
Zonerne A/S	København	32%	(2.169)	(2.084)	(2.032)
Annoncesamarbejdet Gefion A/S	København	40%	15	(2)	262
			3.750	1.464	103.856
Interne avancer og tab 31. december			-	-	5.467
Forskydning interne avancer og tab			800	800	-
Goodwill 31. december			-	-	17.110
Afskrivning goodwill			(590)	(590)	-
			3.960	1.674	126.433

Kapitalandele associerede virksomheder

	2005	2004
	DKK 1.000	DKK 1.000
Kostpris 1. januar	82.351	82.351
Årets tilgang	22.000	0
Kostpris 31. december	104.351	82.351
Op- og nedskrivninger 1. januar	36.158	28.153
Årets resultat	1.674	11.505
Betalt udbytte	(15.750)	(3.500)
Op- og nedskrivninger 31. december	22.082	36.158
Regnskabsmæssig værdi før modregning	126.433	118.509
Kapitalandele med negativ værdi optaget under hensættelser	2.032	0
Regnskabsmæssig værdi kapitalandele associerede virksomheder 31. december	128.465	118.509

Noter til resultatopgørelsen

Note	Koncern		JP/Politikens Hus A/S	
	2005 DKK 1.000	2004 DKK 1.000	2005 DKK 1.000	2004 DKK 1.000
6 Finansielle indtægter				
Renteindtægter tilknyttede virksomheder	-	-	3.337	4.662
Renteindtægter associerede virksomheder	-	-	4.655	3.782
Kursgevinster værdipapirer	7	240	5	15
Øvrige renteindtægter	19.476	15.980	12.165	12.945
	19.483	16.220	20.162	21.404
7 Finansielle omkostninger				
Renteomkostninger tilknyttede virksomheder	-	-	1.863	4.520
Kurstab værdipapirer	1.688	7.664	1.493	7.634
Øvrige renteomkostninger	14.333	9.909	5.574	3.949
	16.021	17.573	8.930	16.103
8 Skat af årets resultat				
Aktuel skat	65.864	65.265	29.050	38.000
Regulering udskudt skat	2.380	1.718	10.368	(1.550)
Regulering aktuel skat tidligere år	(4.652)	1.206	(4.530)	1.471
Regulering udskudt skat tidligere år	2.641	(816)	4.042	(1.019)
Skat kapitalandele tilknyttede virksomheder	-	-	24.807	25.494
Skat kapitalandele associerede virksomheder	110	287	2.286	4.835
	66.343	67.660	66.023	67.231
Skat af ordinært resultat kan forklares således:				
Beregnet skat af ordinært resultat	28,0%	30,0%	28,0%	30,0%
Skatteeffekt af:				
Regulering af beregnet skat tilknyttede virksomheder i forhold til 28%	-	-	-0,6%	2,2%
Regulering af beregnet skat associerede virksomheder i forhold til 28%	-0,1%	-0,3%	0,5%	0,0%
Regulering effekt skatnedsættelse	-2,1%	-	-1,3%	0,0%
Ikke fradragsberettiget afskrivning goodwill	0,7%	1,1%	-	-
Ikke fradragsberettigede omkostninger i øvrigt	0,8%	0,9%	0,5%	0,4%
Ikke skattepligtige indtægter	0,0%	-0,1%	0,0%	-0,1%
Andet herunder regulering tidligere år	1,1%	1,3%	1,3%	0,3%
Effektiv skatteprocent	28,4%	32,9%	28,4%	32,8%
Betalte skatter				
Betalte skatter i året vedrørende tidligere år	12.812	(1.919)	14.720	(951)
Betalt acontoskat for året	67.513	52.004	35.856	19.343
	80.325	50.085	50.576	18.392

Noter til aktiver

Note	Koncern		JP/Politikens Hus A/S	
	2005 DKK 1.000	2004 DKK 1.000	2005 DKK 1.000	2004 DKK 1.000
9 Immaterielle anlægsaktiver				
Goodwill				
Kostpris 1. januar	158.741	140.099	12.000	12.000
Kursregulering	1.540	0	0	0
Årets tilgang	34.566	18.642	0	0
Kostpris 31. december	194.847	158.741	12.000	12.000
Af- og nedskrivninger 1. januar	81.696	63.365	11.000	8.000
Kursregulering	1.771	0	0	0
Årets tilgang	0	807	0	0
Årets afskrivninger	17.313	17.524	1.000	3.000
Af- og nedskrivninger 31. december	100.780	81.696	12.000	11.000
Regnskabsmæssig værdi 31. december	94.067	77.045	0	1.000

Noter til aktiver

Note

10 Materielle anlægsaktiver	Koncern			
	Grunde og bygninger	Produktionsanlæg og maskiner	Andre anlæg driftsmateriel og inventar	Materielle anlæg under udførelse
	DKK 1.000	DKK 1.000	DKK 1.000	DKK 1.000
Kostpris 1. januar	401.089	546.262	354.714	20.331
Kursregulering			(110)	
Tilgang ved virksomhedskøb			1.659	
Årets tilgang	853	15.719	43.406	18.608
Årets afgang			(5.515)	(20.331)
Kostpris 31. december	401.942	561.981	394.154	18.608
Opskrivning 1. januar	174.899			
Opskrivning 31. december	174.899			
Af- og nedskrivninger 1. januar	155.692	268.469	276.648	
Tilgang virksomhedskøb			293	
Årets afskrivninger	13.629	43.156	33.578	
Afskrivninger årets afgang			(4.233)	
Af- og nedskrivninger 31. december	169.321	311.625	306.286	
Regnskabsmæssig værdi 31. december	407.520	250.356	87.868	18.608

Værdien af grunde og bygninger ifølge senest foreliggende offentlige vurdering udgør TDKK 567.400 (TDKK 494.800 pr. 1. januar 2004).

Noter til aktiver

Note

10 Materielle anlægsaktiver - fortsat

	JP/Politikens Hus A/S			
	Grunde og bygninger	Produktionsanlæg og maskiner	Andre anlæg driftsmateriel og inventar	Materielle anlæg under udførelse
	DKK 1.000	DKK 1.000	DKK 1.000	DKK 1.000
Kostpris 1. januar	264.234	146.822	275.937	16.809
Årets tilgang		7.900	30.033	12.926
Årets afgang			(3.552)	(16.809)
Kostpris 31. december	264.234	154.722	302.418	12.926
Opskrivning 1. januar	174.899			
Opskrivning 31. december	174.899			
Af- og nedskrivninger 1. januar	143.836	137.728	221.084	
Årets afskrivninger	9.678	4.101	23.528	
Afskrivninger årets afgang			(2.842)	
Af- og nedskrivninger 31. december	153.514	141.829	241.770	
Regnskabsmæssig værdi 31. december	285.619	12.893	60.648	12.926

Værdien af grunde og bygninger ifølge senest foreliggende offentlige vurdering udgør TDKK 473.300 (TDKK 417.500 pr. 1. januar 2004).

Noter til aktiver

Note

11 Finansielle anlægsaktiver

	Koncern		JP/Politikens Hus A/S	
	Andre værdi- papirer og kapitalandele DKK 1.000	Andre tilgode- havender DKK 1.000	Andre værdi- papirer og kapitalandele DKK 1.000	Andre tilgode- havender DKK 1.000
Kostpris 1. januar	13.293	68.389	10.617	125.041
Tilgang ved virksomhedskøb	77	225	0	0
Årets tilgang	0	300	0	194
Årets afgang	(145)	(598)	0	(269)
Kostpris 31. december	13.225	68.316	10.617	124.966
Regnskabsmæssig værdi 31. december	13.225	68.316	10.617	124.966

Note

12 Varebeholdninger

	Koncern		JP/Politikens Hus A/S	
	2005 DKK 1.000	2004 DKK 1.000	2005 DKK 1.000	2004 DKK 1.000
Råvarer og hjælpematerialer	8.776	10.578	2.247	2.092
Varer under fremstilling	9.898	11.427	0	0
Handelsvarer	57.988	48.389	1.125	3.071
76.662	70.394	3.372	5.163	

Noter til passiver

Note	JP/Politikens Hus A/S	
	2005 DKK 1.000	2004 DKK 1.000
13 Aktiekapital		
Aktiekapitalen består af:		
Aktier fordelt à kr. 1.000 eller multipla heraf	50.000	50.000
	50.000	50.000

På generalforsamlingen giver hver aktie på kr. 1.000 én stemme.

Aktiekapitalen er pr. 1. januar 2003 udvidet med 49.000 t.kr. i forbindelse med apportindskud af de af henholdsvis Jyllands-Posten A/S (nu Jyllands-Posten Holding A/S) og Aktieselskabet Dagbladet Politiken (nu A/S Politiken Holding) hidtil drevne virksomheder.

Kapitalen er i øvrigt uændret fra selskabets stiftelse den 12. december 2002.

	Koncern	
	2005 DKK 1.000	2004 DKK 1.000
14 Minoritetsinteressers andel af egenkapital		
Minoritetsinteresser 1. januar	1.250	4.586
Udbetalt udbytte	(931)	(2.742)
Kapitalindskud	0	550
Til-/afgang i året	(190)	(1.561)
Andel af årets resultat	858	417
	987	1.250

Noter til passiver

Note	Koncern		JP/Politikens Hus A/S	
	2005 DKK 1.000	2004 DKK 1.000	2005 DKK 1.000	2004 DKK 1.000
15 Hensættelse til udskudt skat				
Saldo 1. januar	62.558	61.344	38.297	40.866
Tilgang ved køb af virksomhed	(225)	0	0	0
Regulering nedsættelse skatteprocent	4.171	431	2.807	0
Regulering tidligere år	(1.530)	(816)	1.235	(1.018)
Årets regulering	2.380	1.599	10.368	(1.551)
	67.354	62.558	52.707	38.297
Specifikation af udskudt skat:				
Immaterielle anlægsaktiver	(4.280)	(3.327)	(705)	(952)
Materielle anlægsaktiver	82.960	90.543	57.805	62.261
Finansielle anlægsaktiver	(260)	(419)	0	0
Værdipapirer og tilgodehavender	(1.345)	(1.686)	140	(549)
Gældsforpligtelser m.v	(9.721)	(22.553)	(4.533)	(22.463)
	67.354	62.558	52.707	38.297
16 Andre hensatte forpligtelser				
Fratrædelsesomkostninger, lukning trykkeri	1.500	18.200	1.500	18.200
Nedtagning/reablering, lukning trykkeri	0	12.000	0	12.000
Andre hensættelser	800	800	800	800
	2.300	31.000	2.300	31.000
Forfaldstidspunktet for hensatte forpligtelser forventes at blive:				
Inden for 1 år	2.300	27.000	2.300	27.000
Mellem 1 og 5 år	0	4.000	0	4.000
	2.300	31.000	2.300	31.000

Andre hensatte forpligtelser er baseret på en konkret vurdering af indgåede aftaler knyttet til lukning af koncernens trykkeri på Rådhuspladsen i København samt en konkret vurdering af verserende sager primært af redaktionel karakter.

Noter til passiver

Note	Koncern		JP/Politikens Hus A/S	
	2005 DKK 1.000	2004 DKK 1.000	2005 DKK 1.000	2004 DKK 1.000
17 Langfristede gældsforpligtelser				
Gæld realkreditinstitutter, forfalder				
Efter 5 år	17.218	24.085	2.204	2.270
I perioden 1-5 år	94.919	98.359	241	227
	112.137	122.444	2.445	2.497
18 Eventualforpligtelser mv.				
Sikkerhedsstillelser				
Ejer- og løsørepan				
Til sikkerhed for gæld realkreditinstitutter - Pantebreve i grunde og bygninger samt tekniske anlæg og maskiner, nominel værdi	103.500	103.500	9.000	9.000
Regnskabsmæssig værdi	157.050	171.685	20.550	21.490
Andre				
Der er over for tredjemand stillet bankgarantier, nominel værdi	6.275	5.675	5.675	5.675
Selvskyldnerkautioner				
Selvskyldnerkaution over for gæld kreditinstitutter for tilknyttede virksomheder, nominel værdi	3.400	1.000	0	0
Leasingforpligtelser				
Leasingforpligtelse andre driftsmidler og inventar				
Inden for 1 år	5.750	5.880	3.090	3.860
I perioden 1-5 år	4.460	5.660	2.280	3.350
	10.210	11.540	5.370	7.210

Noter til passiver

Note	Koncern		JP/Politikens Hus A/S	
	2005 DKK 1.000	2004 DKK 1.000	2005 DKK 1.000	2004 DKK 1.000
18 Eventualforpligtelser mv. - fortsat				
Andre forpligtelser				
Der er over for associerede virksomheder afgivet tilsagn om likviditet til den fortsatte drift			2.000	0
Kapitalindskud i Den Danske Presses Fællesindkøbs-Forening er stillet til sikkerhed for mellemværender med foreningen				
Regnskabsmæssig værdi	10.282	10.282	10.282	10.282

JP/Politikens Hus A/S er administrationselskab for den sambeskattede koncern.

For regnskabsår i perioden frem til og med 2004 hæfter JP/Politikens Hus A/S for skatter i virksomheder omfattet af sambeskatningen.

Solidarisk hæftelse med øvrige bladhuse / interessenter for gæld i Ritzaus Bureau.

Noter til pengestrømsopgørelsen

Note	Koncern		JP/Politikens Hus A/S	
	2005 DKK 1.000	2004 DKK 1.000	2005 DKK 1.000	2004 DKK 1.000
19 Reguleringer				
Af- og nedskrivninger	107.748	116.542	38.420	53.293
Ændring hensættelser	(28.700)	1.900	(28.700)	1.900
Finansielle indtægter	(19.483)	(16.220)	(20.162)	(21.404)
Finansielle omkostninger	16.021	17.573	8.930	16.103
Resultat kapitalandele tilknyttede virksomheder	-	-	(93.258)	(70.900)
Resultat kapitalandele associerede virksomheder	(351)	315	(3.960)	(16.340)
Skat af årets resultat	66.343	67.660	66.023	67.231
	141.578	187.770	(32.707)	29.883
20 Ændringer i driftskapital				
Varebeholdninger	(6.268)	(3.193)	1.791	1.210
Tilgodehavender	(31.310)	2.766	19.913	(13.040)
Forudbetalinger	10.511	17.275	11.148	15.358
Kortfristede gældsforpligtelser	30.758	18.052	7.352	(39.343)
	3.691	34.900	40.204	(35.815)
21 Køb/salg anlægsaktiver				
Immaterielle anlægsaktiver				
Goodwill	(34.566)	(17.835)	0	0
Materielle anlægsaktiver				
Grunde og bygninger	(853)	(34.096)	0	0
Produktionsanlæg og maskiner, andre anlæg, driftsmateriel og inventar	(40.160)	(67.649)	(21.124)	0
Materielle anlæg under opførelse	(18.608)	(20.331)	(12.926)	0
Salg materielle anlæg	1.210	4.705	597	857
Finansielle anlægsaktiver				
Kapitalandele og andre finansielle anlægsaktiver	160	(560)	(22.925)	(33)
	(92.817)	(135.766)	(56.378)	824

Noter til pengestrømsopgørelsen

Note	Koncern		JP/Politikens Hus A/S	
	2005 DKK 1.000	2004 DKK 1.000	2005 DKK 1.000	2004 DKK 1.000
22 Likvide beholdninger 31. december				
Værdipapirer	38.370	101.640	22.244	84.821
Likvide beholdninger	506.396	307.473	326.436	178.028
	544.766	409.113	348.680	262.849
Kreditinstitutter	(7.760)	(6.782)	0	0
	537.006	402.331	348.680	262.849

Noter, hvortil der ikke henvises

Note	Koncern		JP/Politikens Hus A/S	
	2005 DKK 1.000	2004 DKK 1.000	2005 DKK 1.000	2004 DKK 1.000
23 Honorar til generalforsamlingsvalgte revisorer				
Deloitte				
Revisionshonorar	2.015	1.950	775	875
Andre ydelser	610	720	250	550
	2.625	2.670	1.025	1.425
Andre revisorer				
Revisionshonorar	260	390		
Andre ydelser	130	1.675		
	390	2.065		

24 Nærtstående parter

Grundlag

Juridisk rådgivning - Interlex Advokater (Advokat Ole Ravnsbo er partner og indehaver). Der er ydet juridisk rådgivning på markedsmæssige vilkår.

Bestyrelsesmedlem

Bortset fra normalt ledelsesvederlag har der ikke været transaktioner med bestyrelse, direktion, ledende medarbejdere eller andre nærtstående parter.

JP/Politikens Hus A/S-koncernen har i regnskabsårets løb kun haft få og uvæsentlige transaktioner med ejerselskaber og ejerfonde. Transaktionerne er af uvæsentlig betydning for regnskabsaflæggelsen og i øvrigt på markedsvilkår.

Transaktioner mellem tilknyttede og associerede virksomheder er gennemført på markedsvilkår. Koncerninterne transaktioner, herunder transaktioner med fællesledede associerede virksomheder, er elimineret i koncernregnskabet.

25 Aktionærforhold

Udbytte

Bestyrelsen indstiller til generalforsamlingen, at der udbetales et udbytte på 16% af aktiekapitalen på 50.000 t.kr. i alt 8.000 t.kr., svarende til et udbytte på 160 kr. per aktie à kr. 1.000.

Aktionærer

Aktionærer, der ejer mere end 5% af aktiekapitalen:

A/S Politiken Holding
Rådhuspladsen 37, 1785 København V

Jyllands-Posten Holding A/S
Grøndalsvej 3, 8260 Viby J.