

# **JP/ POLITIKENS HUS A/ S**

CVR. NR. 26 93 36 76

**ÅRSRAPPORT 2006**



## Indholdsfortegnelse

Side

### Påtegninger

Ledelsespåtegning	2
Revisionspåtegning	3

### Ledelsens beretning

Selskabsoplysninger	4
Koncernoversigt	5
Hoved- og nøgletal for koncernen	6
Beretning	7

### Koncern- og årsregnskab

Regnskabspraksis	9
Resultatopgørelse 1. januar – 31. december	15
Balance 31. december	16
Egenkapitalopgørelse	18
Pengestrømsopgørelse 1. januar – 31. december	19
Noter til resultatopgørelse	20
Noter til aktiver	25
Noter til passiver	29
Noter til pengestrømsopgørelse	33
Noter, hvortil der ikke henvises	35

---

## Ledelsespåtegning

Bestyrelse og direktion har dags dato behandlet og godkendt årsrapporten for regnskabsåret 1. januar – 31. december 2006 for JP/Politikens Hus A/S.

Årsrapporten er aflagt i overensstemmelse med årsregnskabsloven. Vi anser den valgte regnskabspraksis for hensigtsmæssig og de udøvede regnskabsmæssige skøn for forsvarlige. Årsrapporten giver derfor efter vor opfattelse et retvisende billede af koncernens og moderselskabets aktiver og passiver, den finansielle stilling samt resultatet af koncernens og moderselskabets aktiviteter og pengestrømme.

Årsrapporten indstilles til generalforsamlingens godkendelse.

København, den 28. februar 2007

### Direktion

Lars Henrik Munch

Merete Eldrup

Jens Bruun

### Bestyrelse

Jørgen Ejbøl

Holger Lavesen

Bent Nyløkke Jørgensen

Inge Elisabeth Meyer

Klaus Mortensen

Hanne Fall Nielsen

Peter Skak Olufsen

Johannes Poulsen

Kjeld Ranum

Ole Ravnsbo

Uffe Ring-Petersen

Per Øhrgaard

## Revisionspåtegning afgivet af uafhængig revisor

### Til aktionærene i JP/Politikens Hus A/S

Vi har revideret årsrapporten for JP/ Politikens Hus A/ S for regnskabsåret 1. januar – 31. december 2006 omfattende ledelsespåtegning, ledelsesberetning, anvendt regnskabspraksis, resultatopgørelse, balance, egenkapitalopgørelse, pengestrømsopgørelse og noter. Årsrapporten aflægges efter årsregnskabsloven.

### Ledelsens ansvar for årsrapporten

Ledelsen har ansvaret for at udarbejde og aflægge en årsrapport, der giver et retvisende billede i overensstemmelse med årsregnskabsloven. Dette ansvar omfatter udformning, implementering og opretholdelse af interne kontroller, der er relevante for at udarbejde og aflægge en årsrapport, der giver et retvisende billede uden væsentlig fejlinformation, uanset om fejlinformationen skyldes besvigelser eller fejl samt valg og anvendelse af en hensigtsmæssig regnskabspraksis og udøvelse af regnskabsmæssige skøn, som er rimelige efter omstændighederne.

### Revisors ansvar og den udførte revision

Vores ansvar er at udtrykke en konklusion om årsrapporten på grundlag af vores revision. Vi har udført vores revision i overensstemmelse med danske revisionsstandarder. Disse standarder kræver, at vi lever op til etiske krav samt planlægger og udfører revisionen med henblik på at opnå høj grad af sikkerhed for, at årsrapporten ikke indeholder væsentlig fejlinformation.

En revision omfatter handlinger for at opnå revisionsbevis for de beløb og oplysninger, der er anført i årsrapporten. De valgte handlinger afhænger af revisors vurdering, herunder vurderingen af risikoen for væsentlig fejlinformation i årsrapporten, uanset om fejlinformationen skyldes besvigelser eller fejl. Ved risikovurderingen overvejer revisor interne kontroller, der er relevante for selskabets udarbejdelse og aflæggelse af en årsrapport, der giver et retvisende billede, med henblik på at udforme revisionshandling, der er passende efter omstændighederne, men ikke med det formål at udtrykke en konklusion om effektiviteten af selskabets interne kontrol. En revision omfatter endvidere stillingtagen til, om den af ledelsen anvendte regnskabspraksis er passende, om de af ledelsen udøvede regnskabsmæssige skøn er rimelige samt en vurdering af den samlede præsentation af årsrapporten.

Det er vores opfattelse, at det opnåede revisionsbevis er tilstrækkeligt og egnet som grundlag for vores konklusion.

Revisionen har ikke givet anledning til forbehold.

### Konklusion

Det er vores opfattelse, at årsrapporten giver et retvisende billede af koncernens og moderselskabets aktiver, passiver og finansielle stilling pr. 31. december 2006 samt af resultatet af koncernens og moderselskabets aktiviteter og pengestrømme for regnskabsåret 1. januar – 31. december 2006 i overensstemmelse med årsregnskabsloven.

København, den 28. februar 2007

Deloitte

Statsautoriseret Revisionsaktieselskab

Karsten Mumm  
statsautoriseret revisor

Jens Sejer Pedersen  
statsautoriseret revisor

---

## Selskabsoplysninger

**Selskabet**

JP/Politikens Hus A/S  
Grøndalsvej 3  
8260 Viby J.  
Telefon 87 38 38 38

JP/Politikens Hus A/S  
Rådhuspladsen 37  
1785 København V  
Telefon 33 11 85 11

CVR-nr. 26 93 36 76  
Regnskabsår: 1. januar – 31. december  
Hjemstedskommune: Århus

**Bestyrelse**

Jørgen Ejbøl (formand)  
Holger Lavesen (næstformand)  
Bent Nyløkke Jørgensen  
Inge Elisabeth Meyer \*  
Klaus Mortensen \*  
Hanne Fall Nielsen \*  
Peter Skak Olufsen  
Johannes Poulsen  
Kjeld Ranum  
Ole Ravnsbo  
Uffe Ring-Petersen \*  
Per Øhrgaard  
\*) medarbejdervalgt

**Direktion**

Administrerende direktør Lars Henrik Munch  
Direktør Merete Eldrup  
Direktør Jens Bruun

**Revision**

Deloitte, Statsautoriseret Revisionsaktieselskab

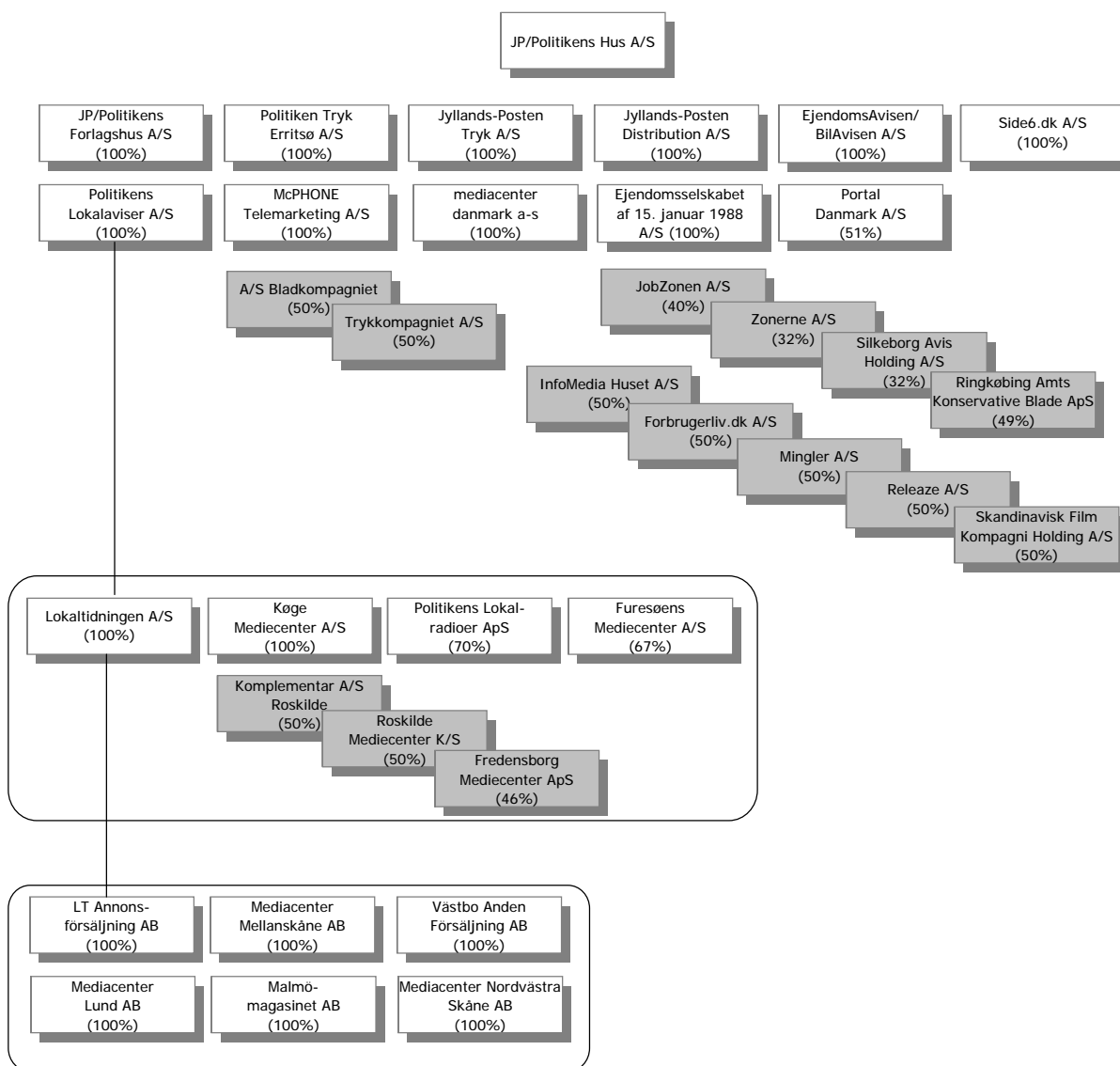
**Godkendelse**

Årsrapporten er fremlagt og godkendt på selskabets ordinære generalforsamling den 19. marts 2007

**Dirigent**  

---

**Koncernoversigt**



Tilknyttede virksomheder  
 Associerede virksomheder

## Hoved- og nøgletal for koncernen

	2006	2005	2004	2003	2002 (proforma)
<b>Hovedtal – mio. kr.</b>					
Nettoomsætning	3.503,1	3.342,4	3.071,8	2.954,6	2.652,6
Indeks	119	113	104	100	
Resultat af ordinær primær drift	68,1	209,9	170,6	49,9	14,8
Indeks	136	421	342	100	
Resultat af primær drift	91,2	229,5	207,5	58,6	21,0
Indeks	156	392	354	100	
Resultat af finansielle poster	21,3	3,5	-1,4	3,5	9,1
Indeks	609	100	-40	100	
Koncernens resultat	75,3	167,0	138,1	40,3	37,8
Indeks	187	414	343	100	
<b>Balance – mio. kr.</b>					
Egenkapital	943,1	876,8	718,8	591,9	554,3
Indeks	159	148	121	100	
Balancesum	2.057,8	1.891,9	1.731,5	1.569,7	1.392,6
Indeks	131	121	110	100	
Investering materielle anlægsaktiver	101,1	58,3	122,1	190,6	71,0
Indeks	53	31	64	100	
<b>Pengestrøm – mio. kr.</b>					
Pengestrømme fra driftsaktivitet	178,0	242,6	309,4	198,2	80,8
Pengestrømme investeringsaktiviteter	-144,6	-92,9	-158,3	-221,8	-106,8
Årets forskydning i likvider	-34,0	134,7	153,5	5,6	-42,9
<b>Nøgletal - %</b>					
Overskudsgrad	2,6	6,9	6,8	2,0	0,8
Egenkapitalforrentning	8,3	20,9	21,1	7,0	6,8
<b>Antal medarbejdere</b>					
Antal medarbejdere	2.630	2.490	2.420	2.385	2.256
Indeks	110	104	102	100	

### Nøgletal

Nøgletal omfatter perioden for 2006 – 2002, idet nøgletal for 2002 er proformatal, som om virksomhederne Jyllands-Posten A/S og A/S Dagbladet Politiken havde været sammenlagt fra 1. januar 2002.

Hoved- og nøgletal er tilpasset den i 2004 foretagne ændring af anvendt regnskabspraksis (pro rata konsolidering fællesledelede virksomheder), idet proformatal for 2002 ikke er tilrettet. Som konsekvens heraf er indeksudvikling vist fra 2003.



## Beretning

### Aktiviteter og udvikling

JP/ Politikens Hus A/ S-koncernen, en af Danmarks førende medievirksomheder, har i mere end 100 år formidlet nyheder, debat og oplysning til den danske befolkning.

Koncernen ejes ligeligt af A/ S Politiken Holding og Jyllands-Posten Holding A/ S. Bag disse holdingselskaber står et fondsejerskab, der sikrer den redaktionelle uafhængighed, som er afgørende for koncernens aktiviteter inden for dagbladsvirksomhed.

Koncernen står bag Danmarks tre førende landsdækkende dagblade Ekstra Bladet, Morgenavisen Jyllands-Posten og Politiken med tilhørende internetudgivelser, lokal- og gratisaviser samt forlagsaktivitet. Desuden driver koncernen trykkeri- og distributionsvirksomhed i tilknytning til hovedaktiviteterne.

I årets løb er aktiviteterne udvidet med den morgendistribuerede gratisavis 24timer, som udkommer mandag til fredag, og investeringer i nye medier på internetområdet.

#### Dagblade

Væksten i annoncemarkederne er fortsat i 2006, og de forbedrede konjunkturer er udnyttet til en intensiveret produktudvikling af net- og papiraviserne for at fastholde og udvide læserskaren. Alle tre dagblade opnåede tilfredsstillende positive resultater.

#### Gratis lokale ugeaviser

Resultatet af lokale ugeaviser er tilfredsstillende på trods af øget konkurrence.

#### Forlag

Forlagsaktiviteten fik endnu et år med en markant fremgang i omsætningen og et tilfredsstillende resultat på alle væsentlige udgivelsesområder.

### Økonomisk udvikling

Koncernens resultat udgør i 2006 112,5 mio. kroner før skat mod 233,4 mio. kroner i 2005 og 75,3 mio. kroner efter skat mod 167 mio. kroner i 2005. I lyset af betydelige omkostninger forbundet med lanceringen af gratisavisen 24timer samt investeringer i digitale medier anses resultatet for tilfredsstillende.

Koncernens samlede indtægter blev i 2006 3.526,3 mio. kroner set i forhold til 3.362 mio. kroner i 2005.

Koncernens balance viser aktiver på 2.057,8 mio. kroner og en egenkapital på 943,1 mio. kroner. Sammenlignet med 2005 er aktiverne øget med 165,9 mio. kroner, og egenkapitalen er øget med 66,2 mio. kroner.

Årsrapporten er ikke påvirket af usikkerhed ved indregning og måling, ligesom årsrapporten ikke er påvirket af usædvanlige forhold.

## Beretning

### Kapitalberedskab

På baggrund af resultatet udgør pengestrømme fra koncernens driftsaktivitet 178 mio. kroner mod 242,6 mio. kroner i 2005.

De samlede investeringer i immaterielle og materielle anlægsaktiver og anden investeringsaktivitet i koncernen udgjorde netto 144,6 mio. kroner mod 92,9 mio. kroner i 2005. Pengestrømme fra finansieringsaktivitet er negativ med 67,4 mio. kroner mod en negativ pengestrøm på 14,9 mio. kroner året før.

Koncernens likviditet er reduceret fra 537 mio. kroner til 503 mio. kroner.

### Forventninger til 2007

Koncernen forventer et negativt resultat i 2007 som følge af omkostninger forbundet med den videre udvikling af gratisavisen 24timer samt fortsatte investeringer i digitale medier.

### Moderselskabet – aktiviteter og økonomisk udvikling

Moderselskabets hovedaktiviteter er de tre landsdækkende dagblade Ekstra Bladet, Morgenavisen Jyllands-Posten og Politiken samt gratisavisen 24timer, som blev lanceret i august 2006.

### Moderselskabet - økonomisk udvikling

Resultatet i moderselskabet er et overskud på 112,9 mio. kroner før skat. I 2005 var resultatet et overskud på 232,2 mio. kroner. Efter skat udgør årets resultat 75,4 mio. kroner mod 166,2 mio. kroner i 2005.

Moderselskabets primære driftsresultat er et overskud på 11,1 mio. kroner mod et overskud i 2005 på 123,7 mio. kroner. Moderselskabets samlede aktiver er på 1.763,1 mio. kroner og egenkapitalen på 943,2 mio. kroner.

Pengestrømmen fra driftsaktiviteter udgør 62 mio. kroner, og ændringen i likvide beholdninger udgør 46,2 mio. kroner. De samlede likvide beholdninger udgør 394,9 mio. kroner per ultimo året 2006.

Resultatet fra tilknyttede virksomheder udviser i 2006 et overskud på 63,9 mio. kroner mod 93,3 mio. kroner i 2005, og resultatet fra associerede virksomheder udviser i 2006 et overskud på 9,4 mio. kroner mod 4 mio. kroner i 2005.

### Særlige risici (drift, kredit, valuta, finansielt)

Koncernens risici knyttet til drift og finansiering er afgrænset til den markedsdækkende udvikling. Koncernen har ingen positioner i fremmed valuta af betydning. Der er ikke i forhold til enkeltkunder usædvanlige eller væsentlige kreditrisici, der ikke allerede er afdækket ved hensættelser eller garantier.

### Begivenheder efter regnskabsårets afslutning

Der er fra balancedagen og frem til i dag ikke indtrådt forhold, som ændrer vurderingen af årsrapporten.

## Regnskabspraksis

### Regnskabsgrundlag

Årsrapporten er aflagt i overensstemmelse med årsregnskabslovens bestemmelser for store virksomheder i regnskabsklasse C.

Årsrapporten er aflagt efter samme regnskabspraksis som sidste år.

### Koncernregnskabet

Koncernregnskabet omfatter de virksomheder (tilknyttede virksomheder), hvor modervirksomheden JP/ Politikens Hus A/S har bestemmende indflydelse.

Virksomheder, hvori koncernen direkte eller indirekte besidder mellem 20 procent og 50 procent af stemmerettighederne og udøver en betydelig, men ikke bestemmende indflydelse, indregnes som associerede virksomheder. I koncernregnskabet indregnes fællesledede associerede virksomheder ved pro rata metoden.

Koncernregnskabet udarbejdes på grundlag af regnskaber for moderselskabet, tilknyttede virksomheder og fællesledede associerede virksomheder. Udarbejdelse af koncernregnskabet sker ved sammenlægning af regnskabsposter af ensartet karakter.

Ved konsolideringen foretages eliminering af interne indtægter og udgifter, interne mellemværender samt fortjenester og tab ved dispositioner internt mellem de konsoliderede virksomheder. Pro rata konsoliderede associerede virksomheder elimineres forholdsmæssigt.

### Virksomhedssammenslutninger

Nyerhvervede eller nystiftede virksomheder indregnes i koncernregnskabet fra overtagelsestidspunktet. Solgte eller afviklede virksomheder indregnes i den konsoliderede resultatopgørelse frem til afståelses-/afviklingstidspunktet. Sammenligningstal korrigeres ikke for ny erhvervede eller solgte virksomheder.

Ved køb af nye virksomheder anvendes overtagelsesmetoden, hvorefter de nytilkøbte virksomheders identificerbare aktiver og forpligtelser måles til dagsværdi på overtagelsestidspunktet. Der tages hensyn til skatteeffekten af foretagne omvurderinger.

Positive forskelsbeløb mellem kostprisen for den erhvervede kapitalandel og dagsværdien af de overtagne aktiver og forpligtelser indregnes under immaterielle anlægsaktiver og afskrives systematisk over resultatopgørelsen efter en individuel vurdering af brugstiden, dog maksimalt 10 år.

### Omregning af fremmed valuta

Transaktioner i fremmed valuta omregnes ved første indregning til transaktionsdagens kurs. Tilgodehavender, gældsforpligtelser og andre monetære poster i fremmed valuta, der ikke er afregnet på balancedagen, omregnes til balancedagens valutakurs.

Valutakursdifferencer, der opstår mellem transaktionsdagens kurs og kursen på betalingsdagen henholdsvis balancedagens kurs, indregnes i resultatopgørelsen som finansielle poster. Anlægsaktiver, der er købt i fremmed valuta, omregnes til historiske kurser.

## Regnskabspraksis

### Omregning af fremmed valuta (fortsat)

Ved indregning af udenlandske tilknyttede virksomheder, der er selvstændige enheder, omregnes resultatopgørelsens poster til gennemsnitlige valutakurser, der ikke afviger væsentligt fra transaktionsdagens kurser. Balanceposterne omregnes til balancedagens kurser.

Valutakursreguleringer opstået ved omregning af udenlandske tilknyttede virksomheders egenkapital ved årets begyndelse til balancedagens valutakurser samt ved omregning af resultatopgørelser fra gennemsnitskurser til balancedagens valutakurs indregnes direkte på egenkapitalen.

### Resultatopgørelsen

#### Nettoomsætning

Nettoomsætning indregnes i resultatopgørelsen, når levering og risikoovergang til køber har fundet sted.

#### Fremstillings- og distributionsomkostninger

Posten indeholder forbrug af direkte og indirekte omkostninger, der afholdes for at opnå nettoomsætningen. I fremstillings- og distributionsomkostninger indregnes råvarer og hjælpematerialer ved produktion, redaktionelle omkostninger, direkte reklame- og salgsomkostninger samt distributionsomkostninger.

#### Andre driftsindtægter

Posten indeholder driftsindtægter af sekundær karakter i forhold til hovedaktiviteter.

#### Finansielle poster

Finansielle poster omfatter renteindtægter og rentekomkostninger, realiserede og urealiserede kursgevinster og -tab vedrørende værdipapirer, gældsforpligtelser og transaktioner i fremmed valuta, amortiseringstillæg vedrørende prioritetsgæld, kontantrabatter mv. samt tillæg og godtgørelser under acontoskatteordningen.

#### Skat

Årets skat, der består af årets aktuelle skat og forskydning i udskudt skat, indregnes i resultatopgørelsen med den del, der kan henføres til årets resultat.

Aktuelle skatteforpligtelser, henholdsvis tilgodehavende aktuel skat, indregnes i balancen opgjort som beregnet skat af årets skattepligtige indkomst reguleret for betalt acontoskat.

### Balancen

#### Immaterielle anlægsaktiver

Goodwill afskrives lineært over den vurderede brugstid, der fastlægges på baggrund af ledelsens erfaringer inden for de enkelte forretningsområder. Der foretages lineære afskrivninger baseret på følgende vurdering af aktivernes forventede brugstider:

Goodwill	3-10 år
----------	---------

Afskrivningsperioden udgør sædvanligvis 5 år, men kan udgøre op til 10 år for strategisk erhvervede virksomheder med en stærk markedsposition og langsigtet indtjeningsprofil, såfremt den længere afskrivningsperiode vurderes bedre at afspejle nytteværdien.

## Regnskabspraksis

### Materielle anlægsaktiver

Grunde og bygninger, produktionsanlæg og maskiner samt andre anlæg, driftsmateriel og inventar måles til kostpris med fradrag af akkumulerede af- og nedskrivninger. Der afskrives ikke på grunde.

Investeringer i it-systemer, herunder udviklingsomkostninger og software, der indgår som en integreret del af produktions- og administrative systemer, indregnes under posten 'Andre anlæg, driftsmateriel og inventar'.

Kostprisen omfatter anskaffelsesprisen, omkostninger direkte tilknyttet anskaffelsen samt omkostninger til klargøring af aktivet indtil det tidspunkt, hvor aktivet er klar til at blive taget i brug. For egenfremstillede aktiver omfatter kostprisen direkte og indirekte omkostninger til materialer, komponenter, underleverandører og lønninger.

Afskrivningsgrundlaget er kostpris med fradrag af forventet restværdi efter afsluttet brugstid.

Der foretages lineære afskrivninger baseret på følgende vurdering af aktivernes forventede brugstider:

Bygninger	35-50 år
Installationer	5-10 år
Produktionsanlæg og maskiner	5-20 år
Andre anlæg, driftsmateriel og inventar	3-6 år

Anskaffelser til under 25 t. kroner per enhed indregnes som omkostninger i resultatopgørelsen på anskaffelsestidspunktet.

Materielle anlægsaktiver nedskrives til genindvindingsværdi, såfremt denne er lavere end den regnskabsmæssige værdi.

Fortjeneste og tab ved afhændelse af materielle anlægsaktiver opgøres som forskellen mellem salgsprisen med fradrag af salgsmomkostninger og den regnskabsmæssige værdi på salgstidspunktet. Fortjeneste eller tab indregnes i resultatopgørelsen sammen med af- og nedskrivninger.

### Kapitalandele i tilknyttede og associerede virksomheder

Kapitalandele indregnes og måles efter den indre værdis metode. Dette indebærer, at kapitalandelene i balancen måles til den forholdsmæssige andel af virksomhedernes regnskabsmæssige indre værdi med tillæg af koncern-goodwill og med fradrag af urealiserede koncerninterne fortjenester.

I resultatopgørelsen indregnes andel af virksomhedernes resultat efter eliminering af urealiserede koncerninterne fortjenester og med fradrag af afskrivning på koncerngoodwill.

Kapitalandele med negativ regnskabsmæssig indre værdi måles til nul, og et eventuelt tilgodehavende hos disse virksomheder nedskrives med andel af den negative indre værdi, i det omfang det vurderes uerholdeligt. Såfremt den regnskabsmæssige negative indre værdi overstiger tilgodehavendet, indregnes det resterende beløb under hensatte forpligtelser, i det omfang der er en retlig eller faktisk forpligtelse til at dække disse.

Nettoopskrivning af kapitalandele overføres til reserve for nettoopskrivning af kapitalandele, i det omfang den regnskabsmæssige værdi overstiger kostprisen.

## Regnskabspraksis

### Andre værdipapirer og kapitalandele

Kapitalandele i andre virksomheder indregnes under anlægsaktiver og måles til anskaffelsesværdi eller en lavere skønnet værdi.

### Varebeholdninger

Varebeholdninger måles til kostpris opgjort efter FIFO-princippet eller nettorealisationsværdi, hvor denne er lavere.

Kostprisen for handelsvarer, råvarer og hjælpematerialer omfatter anskaffelsespris med tillæg af hjemtagelsesomkostninger. Kostprisen for fremstillede varer samt varer under fremstilling omfatter omkostninger til råvarer, hjælpematerialer og direkte løn samt indirekte produktionsomkostninger i form af lønninger blandt andet til tekst- og billedredigering af forlagsbøger.

Nettorealisationsværdi for varebeholdninger opgøres som forventet salgspris med fradrag af færdiggørelsesomkostninger og omkostninger, der skal afholdes for at effektuere salget. Der foretages nedskrivning på ukurante varer, herunder langsomt omsættelige varer, på grundlag af en individuel vurdering.

### Tilgodehavender fra salg og tjenesteydelser

Tilgodehavender måles til amortiseret kostpris, der sædvanligvis svarer til nominal værdi, med fradrag af nedskrivninger til imødegåelse af forventede tab. Retursalgforpligtelser er modregnet i regnskabsposten.

### Periodeafgrænsningsposter

Periodeafgrænsningsposter indregnet under aktiver omfatter afholdte omkostninger, der vedrører efterfølgende regnskabsår. Periodeafgrænsningsposter måles til amortiseret kostpris, der sædvanligvis svarer til nominal værdi.

### Værdipapirer

Værdipapirer indregnet under omsætningsaktiver omfatter børsnoterede obligationer og kapitalandele, der måles til dagsværdi (børsværdi) på balancedagen.

### Egenkapital

Udbytte indregnes som en gældsforpligtelse på tidspunktet for vedtagelse på generalforsamlingen. Det foreslåede udbytte for regnskabsåret vises som en særskilt post under egenkapitalen.

### Hensættelse til udskudt skat

Udskudt skat indregnes og måles af alle midlertidige forskelle mellem regnskabsmæssige og skattemæssige værdier af aktiver og forpligtelser. Den skattemæssige værdi af aktiverne opgøres med udgangspunkt i den planlagte anvendelse af det enkelte aktiv.

### Hensatte forpligtelser

Hensatte forpligtelser indregnes som et skøn, når der foreligger en retlig eller faktisk forpligtelse, og det er sandsynligt, at forpligtelsen vil medføre et forbrug af økonomiske ressourcer.

### Gæld realkreditinstitutter

Gæld realkreditinstitutter måles på tidspunktet for lånoptagelse til kostpris, svarende til det modtagne provenu efter fradrag af afholdte transaktionsomkostninger. Efterfølgende måles prioritetsgæld til amortiseret kostpris, svarende til den kapitaliserede værdi ved anvendelse af den effektive rentes metode.

## Regnskabspraksis

### Andre finansielle forpligtelser

Andre finansielle forpligtelser indregnes til amortiseret kostpris, der sædvanligvis svarer til nominel værdi.

### Periodeafgrænsningsposter

Periodeafgrænsningsposter indregnet under passiver omfatter modtagne indtægter, herunder modtagne forudbetalinger på avisabonnementer, der vedrører efterfølgende regnskabsår. Forudbetalte avisabonnementer præsenteres som en særskilt post under passiverne benævnt 'Modtagne forudbetalinger abonnementer'.

Periodeafgrænsningsposter måles til amortiseret kostpris, der sædvanligvis svarer til nominel værdi.

### Øvrige oplysninger

#### Leasingforhold

Leasingforpligtelser vedrørende operationelt leasede aktiver oplyses under eventualforpligtelser. Leasingforpligtelsen er opgjort som fremtidige betalinger uden tilbagediskontering.

#### Pengestrømsopgørelse

Pengestrømsopgørelsen for koncernen og moderselskabet er opstillet efter den indirekte metode og viser pengestrømme fra drift, investeringer og finansiering samt likvider ved årets begyndelse og slutning.

Likvider omfatter likvide beholdninger og andre let realisable værdipapirer optaget under omsætningsaktiver med fradrag af kortfristet gæld i pengeinstitutter indeholdt i posten kreditinstitutter.

Der er foretaget justeringer af klassifikationen af regnskabsposter i pengestrømsopgørelsen, og sammenligningstal er tilpasset hertil.

#### Segmentoplysninger

Der gives oplysninger om nettoomsætning på forretningssegmenter, der er opdelt i aktiviteterne dagblade, forlag, lokal- og gratisaviser og andet.

#### Nøgletal

Nøgletal udarbejdes i overensstemmelse med seneste vejledninger fra Den Danske Finansanalytikerforening, 'Anbefalinger & Nøgletal 2005'.





## Resultatopgørelse 1. januar - 31. december

	Note	Koncern		JP/Politikens Hus A/S	
		2006	2005	2006	2005
		DKK 1.000	DKK 1.000	DKK 1.000	DKK 1.000
Nettoomsætning	1	3.503.105	3.342.385	2.396.451	2.351.853
Andre driftsindtægter		23.190	19.652	27.842	24.552
<b>Indtægter</b>		<b>3.526.295</b>	<b>3.362.037</b>	<b>2.424.293</b>	<b>2.376.405</b>
Fremstillings- og distributionsomkostninger		(1.538.521)	(1.394.657)	(1.274.614)	(1.163.217)
Andre eksterne omkostninger		(501.517)	(455.875)	(343.489)	(329.803)
<b>Bruttofortjeneste</b>		<b>1.486.257</b>	<b>1.511.505</b>	<b>806.190</b>	<b>883.385</b>
Personaleomkostninger	2	(1.279.727)	(1.174.209)	(757.177)	(721.232)
Af- og nedskrivninger	3	(115.287)	(107.748)	(37.891)	(38.420)
<b>Resultat af primær drift</b>		<b>91.243</b>	<b>229.548</b>	<b>11.122</b>	<b>123.733</b>
Resultat kapitalandele tilknyttede virksomheder	4	-	-	63.931	93.258
Resultat kapitalandele associerede virksomheder	5	(19)	351	9.404	3.960
Finansielle indtægter	6	29.203	19.483	33.304	20.162
Finansielle omkostninger	7	(7.943)	(16.021)	(4.846)	(8.930)
<b>Resultat før skat</b>		<b>112.484</b>	<b>233.361</b>	<b>112.915</b>	<b>232.183</b>
Skat af årets resultat	8	(37.178)	(66.343)	(37.491)	(66.023)
<b>Resultat før minoritetsinteresser</b>		<b>75.306</b>	<b>167.018</b>	<b>75.424</b>	<b>166.160</b>
Minoritetsinteressers andel af årets resultat	14	118	(858)	-	-
<b>Årets resultat</b>		<b>75.424</b>	<b>166.160</b>	<b>75.424</b>	<b>166.160</b>
<b>Resultatdisponering</b>					
<b>Forslag til resultatdisponering</b>					
Foreslået udbytte				8.000	8.000
Overført til reserve for nettoopskrivning				(106.452)	24.366
Overført resultat				173.876	133.794
				<b>75.424</b>	<b>166.160</b>

## Balance 31. december

### Aktiver

	Note	Koncern		JP/Politikens Hus A/S	
		2006 DKK 1.000	2005 DKK 1.000	2006 DKK 1.000	2005 DKK 1.000
Goodwill		108.022	94.067	0	0
<b>Immaterielle anlægsaktiver</b>	<b>9</b>	<b>108.022</b>	<b>94.067</b>	<b>0</b>	<b>0</b>
Grunde og bygninger		423.893	407.520	304.499	285.619
Produktionsanlæg og maskiner		232.347	250.356	15.431	12.893
Andre anlæg, driftsmateriel og inventar		101.576	87.868	67.333	60.648
Materielle anlæg under udførelse		14.668	18.608	9.888	12.926
<b>Materielle anlægsaktiver</b>	<b>10</b>	<b>772.484</b>	<b>764.352</b>	<b>397.151</b>	<b>372.086</b>
Kapitalandele tilknyttede virksomheder	4	-	-	300.132	383.967
Kapitalandele associerede virksomheder	5	8.511	8.974	163.176	128.465
Andre værdipapirer og kapitalandele	11	13.725	13.225	11.432	10.617
Andre tilgodehavender	11	71.118	68.316	133.209	124.966
<b>Finansielle anlægsaktiver</b>		<b>93.354</b>	<b>90.515</b>	<b>607.949</b>	<b>648.015</b>
<b>Anlægsaktiver</b>		<b>973.860</b>	<b>948.934</b>	<b>1.005.100</b>	<b>1.020.101</b>
<b>Varebeholdninger</b>	<b>12</b>	<b>72.817</b>	<b>76.662</b>	<b>2.922</b>	<b>3.372</b>
Tilgodehavender fra salg og tjenesteydelser		365.203	269.442	170.289	127.588
Tilgodehavender tilknyttede virksomheder		-	-	90.909	84.664
Tilgodehavender associerede virksomheder		0	0	11.505	15.687
Tilgodehavende skat		7.256	1.102	10.135	6.379
Andre tilgodehavender		63.522	43.294	11.487	14.729
Periodeafgrænsningsposter		11.773	7.668	5.964	4.048
<b>Tilgodehavender</b>		<b>447.754</b>	<b>321.506</b>	<b>300.289</b>	<b>253.095</b>
<b>Værdipapirer</b>		<b>414.206</b>	<b>38.370</b>	<b>414.206</b>	<b>22.244</b>
<b>Likvide beholdninger</b>		<b>149.121</b>	<b>506.396</b>	<b>40.571</b>	<b>326.436</b>
<b>Omsætningsaktiver</b>		<b>1.083.898</b>	<b>942.934</b>	<b>757.988</b>	<b>605.147</b>
<b>Aktiver</b>		<b>2.057.758</b>	<b>1.891.868</b>	<b>1.763.088</b>	<b>1.625.248</b>

## Balance 31. december

### Passiver

	Note	Koncern		JP/Politikens Hus A/S	
		2006 DKK 1.000	2005 DKK 1.000	2006 DKK 1.000	2005 DKK 1.000
Aktiekapital	13	50.000	50.000	50.000	50.000
Reserve for opskrivninger		122.429	122.429	122.429	122.429
Reserve efter den indre værdis metode		0	0	33.672	140.242
Overført resultat		762.733	695.427	729.061	555.185
Foreslået udbytte		8.000	8.000	8.000	8.000
<b>Egenkapital</b>		<b>943.162</b>	<b>875.856</b>	<b>943.162</b>	<b>875.856</b>
Minoritetsinteressers andel af egenkapital	14	(96)	987	-	-
<b>Koncernens egenkapital</b>		<b>943.066</b>	<b>876.843</b>	<b>943.162</b>	<b>875.856</b>
Hensættelse til udskudt skat	15	62.250	67.354	54.601	52.707
Kapitalandele associerede virksomheder	5	0	0	3.525	2.032
Andre hensatte forpligtelser	16	0	2.300	0	2.300
<b>Hensatte forpligtelser</b>		<b>62.250</b>	<b>69.654</b>	<b>58.126</b>	<b>57.039</b>
Realkreditinstitutter		62.390	112.137	2.390	2.445
<b>Langfristede gældsforpligtelser</b>	17	<b>62.390</b>	<b>112.137</b>	<b>2.390</b>	<b>2.445</b>
Realkreditinstitutter		55	9.485	55	51
Kreditinstitutter		60.283	7.760	59.904	0
Modtagne forudbetalinger abonnemeter		316.012	313.965	306.680	309.225
Leverandører af varer og tjenesteydelser		201.430	132.430	99.274	72.214
Gæld tilknyttede virksomheder		-	-	65.652	84.800
Gæld associerede virksomheder		4.327	3.752	0	12.497
Selskabsskat		0	0	0	0
Anden gæld		396.231	356.900	226.311	209.700
Periodeafgrænsningsposter		11.714	8.927	1.534	1.412
<b>Kortfristede gældsforpligtelser</b>		<b>990.052</b>	<b>833.234</b>	<b>759.410</b>	<b>689.908</b>
<b>Gældsforpligtelser</b>		<b>1.052.442</b>	<b>945.371</b>	<b>761.800</b>	<b>692.353</b>
<b>Passiver</b>		<b>2.057.758</b>	<b>1.891.868</b>	<b>1.763.088</b>	<b>1.625.248</b>
Eventualforpligtelser mv.	18				
Honorar til generalforsamlingsvalgt revisor	24				
Nærtstående parter	25				
Aktionærforhold	26				

## Egenkapitalopgørelse

### Koncern

	Aktie- kapital	Reserve for opskriv- ninger	Reserve efter den indre værdi- metode	Overført resultat	Foreslået udbytte	I alt
	DKK 1.000	DKK 1.000	DKK 1.000	DKK 1.000	DKK 1.000	DKK 1.000
Egenkapital 1. januar	50.000	122.429	-	696.414	8.000	876.843
Foreslået udbytte minoritetsinteresser				(1.065)	1.065	-
	50.000	122.429	-	695.349	9.065	876.843
Betalt udbytte til aktionærer					(9.065)	(9.065)
Til/afgange kapitalandele				100		100
Kursregulering udenlandske virksomheder				(118)		(118)
Årets resultat				67.306	8.000	75.306
<b>Egenkapital 31. december</b>	<b>50.000</b>	<b>122.429</b>	<b>-</b>	<b>762.637</b>	<b>8.000</b>	<b>943.066</b>

### JP/Politikens Hus A/S

	Aktie- kapital	Reserve for opskriv- ninger	Reserve efter den indre værdi- metode	Overført resultat	Foreslået udbytte	I alt
	DKK 1.000	DKK 1.000	DKK 1.000	DKK 1.000	DKK 1.000	DKK 1.000
Egenkapital 1. januar	50.000	122.429	140.242	555.185	8.000	875.856
Betalt udbytte til aktionærer					(8.000)	(8.000)
Kursregulering udenlandske tilknyttede virksomheder			(118)			(118)
Årets resultat			(106.452)	173.876	8.000	75.424
<b>Egenkapital 31. december</b>	<b>50.000</b>	<b>122.429</b>	<b>33.672</b>	<b>729.061</b>	<b>8.000</b>	<b>943.162</b>

## Pengestrømsopgørelse 1. januar - 31. december

	Note	Koncern		JP/Politikens Hus A/S	
		2006 DKK 1.000	2005 DKK 1.000	2006 DKK 1.000	2005 DKK 1.000
Årets resultat		75.306	167.018	75.424	166.160
Reguleringer	19	128.924	141.578	(28.711)	(32.707)
Ændringer i driftskapital	20	369	10.820	315	40.204
<b>Pengestrømme fra drift før finansielle poster</b>		<b>204.599</b>	<b>319.416</b>	<b>47.028</b>	<b>173.657</b>
Finansielle poster		21.260	3.462	28.458	11.232
<b>Pengestrømme fra ordinær drift</b>		<b>225.859</b>	<b>322.878</b>	<b>75.486</b>	<b>184.889</b>
Betalt selskabsskat		(47.886)	(80.325)	(13.524)	(50.576)
<b>Pengestrømme fra driftsaktivitet</b>		<b>177.973</b>	<b>242.553</b>	<b>61.962</b>	<b>134.313</b>
Køb/salg anlægsaktiver	21	(111.049)	(73.468)	(114.999)	(56.378)
Køb/salg virksomheder	22	(33.518)	(19.473)	6.808	0
<b>Pengestrømme fra investeringsaktivitet</b>		<b>(144.567)</b>	<b>(92.941)</b>	<b>(108.191)</b>	<b>(56.378)</b>
Optagelse/nedbringelse gæld realkreditinstitutter		(59.178)	(10.058)	(52)	(48)
Tilgodehavender/gæld tilknyttede virksomheder		-	-	(25.398)	(24.829)
Tilgodehavender/gæld associerede virksomheder		575	3.752	(8.315)	(6.977)
Modtaget udbytte tilknyttede virksomheder		-	-	86.500	32.000
Modtaget udbytte associerede virksomheder		300	300	47.687	15.750
Betalt udbytte til aktionærer		(9.065)	(8.931)	(8.000)	(8.000)
<b>Pengestrømme finansieringsaktivitet</b>		<b>(67.368)</b>	<b>(14.937)</b>	<b>92.422</b>	<b>7.896</b>
<b>Ændring i likvider</b>		<b>(33.962)</b>	<b>134.675</b>	<b>46.193</b>	<b>85.831</b>
Likvide beholdninger 1. januar		537.006	402.331	348.680	262.849
<b>Likvide beholdninger 31. december</b>	23	<b>503.044</b>	<b>537.006</b>	<b>394.873</b>	<b>348.680</b>

## Noter til resultatopgørelsen

Note	Koncern		JP/Politikens Hus A/S	
	2006	2005	2006	2005
	DKK 1.000	DKK 1.000	DKK 1.000	DKK 1.000
<b>1 Nettoomsætning - primært segment</b>				
Dagblade	2.405.200	2.296.200		
Gratis lokale ugeaviser	419.600	384.500		
Forlag	204.900	184.600		
Andet	473.405	477.085		
	<b>3.503.105</b>	<b>3.342.385</b>		
<b>2 Personaleomkostninger</b>				
Lønninger og gager	1.181.956	1.087.497	700.454	666.758
Pensioner	78.328	70.023	50.232	46.712
Andre omkostninger til social sikring	19.443	16.689	6.491	7.762
	<b>1.279.727</b>	<b>1.174.209</b>	<b>757.177</b>	<b>721.232</b>
Heraf udgør vederlag til bestyrelse og direktion:				
Bestyrelse			1.500	1.500
Direktion			10.660	10.259
			<b>12.160</b>	<b>11.759</b>
Gennemsnitlig antal beskæftigede medarbejdere	2.630	2.490	1.501	1.468
<b>3 Af- og nedskrivninger immaterielle og materielle anlægsaktiver</b>				
Goodwill	23.481	17.313	0	1.000
Bygninger	13.536	13.629	9.835	9.678
Produktionsanlæg og maskiner	45.667	43.156	6.359	4.101
Andre anlæg, driftsmateriel og inventar	33.639	33.578	22.511	23.528
Fortjeneste og tab ved salg af anlægsaktiver	(1.036)	72	(814)	113
	<b>115.287</b>	<b>107.748</b>	<b>37.891</b>	<b>38.420</b>

## Noter til resultatopgørelsen

### Note

#### 4 Resultat kapitalandele tilknyttede virksomheder

Der specificeres således:

Virksomhed	Hjemsted	Ejerandel	JP/Politikens Hus A/S' andel af resultat og egenkapital		
			Resultat før skat	Resultat efter skat	Egenkapital
			DKK 1.000	DKK 1.000	DKK 1.000
Politikens Lokalaviser A/S	København	100%	22.008	13.820	67.468
JP/Politikens Forlagshus A/S	København	100%	11.617	8.296	64.602
Politiken Tryk Erritsø A/S	Fredericia	100%	18.235	13.108	91.416
Jyllands-Posten Tryk A/S	Århus	100%	814	582	43.994
Jyllands-Posten Distribution A/S	Århus	100%	168	182	8.630
Ejendomsavisen/Bilavisen A/S	Århus	100%	6.813	4.875	6.103
mediacenter danmark a-s	Århus	100%	2.132	1.558	5.366
McPhone Telemarketing A/S	Silkeborg	100%	1.878	1.330	5.128
Side6.dk A/S	København	100%	1.083	780	1.240
Ejendomsselskabet af 15. jan. 1988 A/S	Århus	100%	521	374	3.103
Portal Danmark A/S	Århus	51%	(162)	185	94
			<b>65.107</b>	<b>45.090</b>	<b>297.144</b>
Goodwill 31. december			-	-	6.768
Afskrivning goodwill			(2.176)	(2.176)	-
Interne avancer og tab 31. december			-	-	(3.780)
Forskydning interne avancer og tab			1.000	(5)	-
			<b>63.931</b>	<b>42.909</b>	<b>300.132</b>

#### Kapitalandele tilknyttede virksomheder

	2006	2005
	DKK 1.000	DKK 1.000
Kostpris 1. januar	265.807	265.307
Regulering kostpris, likvidation tilknyttet virksomhed	(49.307)	-
Årets til- og afgang	0	500
<b>Kostpris 31. december</b>	<b>216.500</b>	<b>265.807</b>
Op- og nedskrivninger 1. januar	118.160	79.559
Regulering kostpris, likvidation tilknyttet virksomhed	9.181	-
Kursregulering	(118)	159
Afgang kapitalandele	0	1.991
Årets resultat	42.909	68.451
Betalt udbytte	(86.500)	(32.000)
<b>Op- og nedskrivninger 31. december</b>	<b>83.632</b>	<b>118.160</b>
<b>Regnskabsmæssig værdi kapitalandele tilknyttede virksomheder 31. december</b>	<b>300.132</b>	<b>383.967</b>

## Noter til resultatopgørelsen

### Note

#### 5 Resultat kapitalandele associerede virksomheder

Der specificeres således:

Virksomhed	Hjemsted	Ejerandel	Koncernens andel af resultat og egenkapital		
			Resultat før skat	Resultat efter skat	Egenkapital
			DKK 1.000	DKK 1.000	DKK 1.000
Ringkøbing Amts Konservative Blade A/S	Herning	49%	705	586	1.559
Annoncesamarbejdet Gefion A/S	København	-	(84)	(62)	-
I/S Danmarkshistorien	København	50%	(97)	(97)	3.891
Andre kapitalandele	-	-	(2)	(2)	108
			<b>522</b>	<b>425</b>	<b>5.558</b>
Goodwill 31. december			-	-	2.953
Afskrivning goodwill			(541)	(541)	-
			<b>(19)</b>	<b>(116)</b>	<b>8.511</b>

#### Kapitalandele associerede virksomheder

	2006	2005
	DKK 1.000	DKK 1.000
Kostpris 1. januar	10.882	10.754
Årets til-/afgang	(200)	128
<b>Kostpris 31. december</b>	<b>10.682</b>	<b>10.882</b>
Op- og nedskrivninger 1. januar	(1.908)	(1.702)
Regulering til-/afgang	153	(147)
Årets resultat	(116)	241
Betalt udbytte	(300)	(300)
<b>Op- og nedskrivninger 31. december</b>	<b>(2.171)</b>	<b>(1.908)</b>
<b>Regnskabsmæssig værdi associerede virksomheder 31. december</b>	<b>8.511</b>	<b>8.974</b>



## Noter til resultatopgørelsen

### Note

#### 5 Resultat kapitalandele associerede virksomheder - fortsat

Der specificeres således:

Virksomhed	Hjemsted	Ejerandel	JP/Politikens Hus A/S' andel af resultat og egenkapital		
			Resultat før skat	Resultat efter skat	Egenkapital
			DKK 1.000	DKK 1.000	DKK 1.000
A/S Bladkompagniet	København	50%	16.364	11.764	34.697
Trykkompagniet A/S	København	50%	(19.443)	(14.000)	25.984
InfoMedia Huset A/S	København	50%	2.183	911	11.728
Skandinavisk Film Kompagni A/S	København	50%	2.650	1.969	4.796
Jobzonen A/S	København	40%	11.083	7.852	19.200
Zonerne A/S	København	32%	(2.824)	(2.043)	(3.525)
Silkeborg Avis Holding A/S	Silkeborg	32%	4.959	3.537	7.789
Ringkøbing Amts Konservative Blade A/S	Herning	49%	705	586	1.559
Forbrugerliv.dk A/S	København	50%	114	81	12.493
Mingler A/S	København	50%	(834)	(599)	2.408
Release A/S	København	50%	(193)	(124)	393
Annoncesamarbejdet Gefion A/S	København	-	(84)	(62)	-
			<b>14.680</b>	<b>9.872</b>	<b>117.522</b>
Interne avancer og tab 31. december			-	-	(4.942)
Forskydning interne avancer og tab			1.075	1.075	-
Goodwill 31. december			-	-	47.071
Afskrivning goodwill			(6.351)	(6.351)	-
			<b>9.404</b>	<b>4.596</b>	<b>159.651</b>

#### Kapitalandele associerede virksomheder

	2006	2005
	DKK 1.000	DKK 1.000
Kostpris 1. januar	104.351	82.351
Regulering kostpris, likvidation tilknyttet virksomhed	61.960	-
Årets tilgang	43.500	22.000
Årets afgang	(200)	0
<b>Kostpris 31. december</b>	<b>209.611</b>	<b>104.351</b>
Op- og nedskrivninger 1. januar	22.082	36.158
Regulering kostpris, likvidation tilknyttet virksomhed	(28.951)	-
Årets resultat	4.596	1.674
Betalt udbytte	(47.687)	(15.750)
<b>Op- og nedskrivninger 31. december</b>	<b>(49.960)</b>	<b>22.082</b>
<b>Regnskabsmæssig værdi før modregning</b>	<b>159.651</b>	<b>126.433</b>
Kapitalandele med negativ værdi optaget under hensættelser	3.525	2.032
<b>Regnskabsmæssig værdi kapitalandele associerede virksomheder 31. december</b>	<b>163.176</b>	<b>128.465</b>

## Noter til resultatopgørelsen

Note	Koncern		JP/Politikens Hus A/S	
	2006 DKK 1.000	2005 DKK 1.000	2006 DKK 1.000	2005 DKK 1.000
<b>6 Finansielle indtægter</b>				
Renteindtægter tilknyttede virksomheder	-	-	3.454	3.337
Renteindtægter associerede virksomheder	0	0	5.707	4.655
Kursgevinster værdipapirer	5.468	7	5.318	5
Øvrige renteindtægter	23.735	19.476	18.825	12.165
	<b>29.203</b>	<b>19.483</b>	<b>33.304</b>	<b>20.162</b>
<b>7 Finansielle omkostninger</b>				
Renteomkostninger tilknyttede virksomheder	-	-	1.139	1.863
Kurstab værdipapirer	89	1.688	6	1.493
Øvrige renteomkostninger	7.854	14.333	3.701	5.574
	<b>7.943</b>	<b>16.021</b>	<b>4.846</b>	<b>8.930</b>
<b>8 Skat af årets resultat</b>				
Aktuel skat	44.126	65.864	9.315	29.050
Regulering udskudt skat	(7.707)	2.380	1.640	10.368
Regulering aktuel skat tidligere år	154	(4.652)	453	(4.530)
Regulering udskudt skat tidligere år	509	2.641	254	4.042
Skat kapitalandele tilknyttede virksomheder	-	-	21.023	24.807
Skat kapitalandele associerede virksomheder	96	110	4.806	2.286
	<b>37.178</b>	<b>66.343</b>	<b>37.491</b>	<b>66.023</b>
Skat af ordinært resultat kan forklares således:				
Beregnet skat af ordinært resultat	28,0%	28,0%	28,0%	28,0%
Skatteeffekt af:				
Regulering af beregnet skat tilknyttede virksomheder i forhold til 28%	-	-	2,3%	-0,6%
Regulering af beregnet skat associerede virksomheder i forhold til 28%	0,0%	-0,1%	1,3%	0,5%
Regulering effekt skatnedsættelse	-	-2,1%	-	-1,3%
Ikke fradragsberettiget afskrivning goodwill	3,4%	0,7%	0,0%	0,0%
Ikke fradragsberettigede omkostninger i øvrigt	1,2%	0,8%	0,7%	0,5%
Andet herunder regulering tidligere år	0,5%	1,1%	0,8%	1,3%
<b>Effektiv skatteprocent</b>	<b>33,1%</b>	<b>28,4%</b>	<b>33,1%</b>	<b>28,4%</b>
<b>Betalte skatter</b>				
Betalte skatter i året vedrørende tidligere år	(1.126)	12.812	(6.353)	14.720
Betalt acontoskat for året	49.012	67.513	19.877	35.856
	<b>47.886</b>	<b>80.325</b>	<b>13.524</b>	<b>50.576</b>

## Noter til aktiver

Note	Koncern		JP/Politikens Hus A/S	
	2006 DKK 1.000	2005 DKK 1.000	2006 DKK 1.000	2005 DKK 1.000
<b>9 Immaterielle anlægsaktiver</b>				
<b>Goodwill</b>				
Kostpris 1. januar	194.847	158.741	12.000	12.000
Kursregulering	474	1.540	0	0
Tilgang ved virksomhedskøb	27.568	17.700	0	0
Årets tilgang	10.226	16.866	0	0
Årets afgang	(5.320)	0	0	0
<b>Kostpris 31. december</b>	<b>227.795</b>	<b>194.847</b>	<b>12.000</b>	<b>12.000</b>
Af- og nedskrivninger 1. januar	100.780	81.696	12.000	11.000
Kursregulering	115	1.771	0	0
Årets afskrivninger	23.481	17.313	0	1.000
Afskrivninger årets afgang	(4.603)	0	0	0
<b>Af- og nedskrivninger 31. december</b>	<b>119.773</b>	<b>100.780</b>	<b>12.000</b>	<b>12.000</b>
<b>Regnskabsmæssig værdi 31. december</b>	<b>108.022</b>	<b>94.067</b>	<b>0</b>	<b>0</b>

## Noter til aktiver

### Note

#### 10 Materielle anlægsaktiver

	Koncern			
	Grunde og bygninger	Produktionsanlæg og maskiner	Andre anlæg driftsmateriel og inventar	Materielle anlæg under udførelse
	DKK 1.000	DKK 1.000	DKK 1.000	DKK 1.000
Kostpris 1. januar	401.942	561.981	394.154	18.608
Udrangering		(69.238)	(95.507)	
Kursregulering			390	
Tilgang ved virksomhedskøb			1.965	
Årets tilgang	29.909	27.658	47.509	14.298
Årets afgang			(7.286)	(18.238)
<b>Kostpris 31. december</b>	<b>431.851</b>	<b>520.401</b>	<b>341.225</b>	<b>14.668</b>
Opskrivning 1. januar	174.899			
<b>Opskrivning 31. december</b>	<b>174.899</b>			
Af- og nedskrivninger 1. januar	169.321	311.625	306.286	
Udrangering		(69.238)	(95.507)	
Kursregulering			383	
Tilgang virksomhedskøb			472	
Årets afskrivninger	13.536	45.667	33.639	
Afskrivninger årets afgang			(5.624)	
<b>Af- og nedskrivninger 31. december</b>	<b>182.857</b>	<b>288.054</b>	<b>239.649</b>	
<b>Regnskabsmæssig værdi 31. december</b>	<b>423.893</b>	<b>232.347</b>	<b>101.576</b>	<b>14.668</b>

Værdien af grunde og bygninger ifølge senest foreliggende offentlige vurdering udgør TDKK 568.000 pr. 1. januar 2006.

## Noter til aktiver

### Note

#### 10 Materielle anlægsaktiver - fortsat

	JP/Politikens Hus A/S			
	Grunde og bygninger	Produktionsanlæg og maskiner	Andre anlæg driftsmateriel og inventar	Materielle anlæg under udførelse
	DKK 1.000	DKK 1.000	DKK 1.000	DKK 1.000
Kostpris 1. januar	264.234	154.722	302.418	12.926
Udrangering		(69.238)	(96.832)	
Årets tilgang	28.715	8.647	30.275	9.888
Årets afgang			(4.479)	(12.926)
<b>Kostpris 31. december</b>	<b>292.949</b>	<b>94.131</b>	<b>231.382</b>	<b>9.888</b>
Opskrivning 1. januar	174.899			
<b>Opskrivning 31. december</b>	<b>174.899</b>			
Af- og nedskrivninger 1. januar	153.514	141.829	241.770	
Udrangering		(69.488)	(96.582)	
Årets afskrivninger	9.835	6.359	22.511	
Afskrivninger årets afgang			(3.650)	
<b>Af- og nedskrivninger 31. december</b>	<b>163.349</b>	<b>78.700</b>	<b>164.049</b>	
<b>Regnskabsmæssig værdi 31. december</b>	<b>304.499</b>	<b>15.431</b>	<b>67.333</b>	<b>9.888</b>

Værdien af grunde og bygninger ifølge senest foreliggende offentlige vurdering udgør TDKK 473.500 pr. 1. januar 2006.

## Noter til aktiver

### Note

#### 11 Finansielle anlægsaktiver

	Koncern		JP/Politikens Hus A/S	
	Andre værdipapirer og kapitalandele DKK 1.000	Andre tilgodehavender DKK 1.000	Andre værdipapirer og kapitalandele DKK 1.000	Andre tilgodehavender DKK 1.000
Kostpris 1. januar	13.225	68.316	10.617	124.966
Tilgang likvidation tilknyttet virksomhed	0	0	315	0
Årets tilgang	500	3.015	500	8.247
Årets afgang	0	(213)	0	(4)
<b>Kostpris 31. december</b>	<b>13.725</b>	<b>71.118</b>	<b>11.432</b>	<b>133.209</b>
<b>Regnskabsmæssig værdi 31. december</b>	<b>13.725</b>	<b>71.118</b>	<b>11.432</b>	<b>133.209</b>

### Note

#### 12 Varebeholdninger

	Koncern		JP/Politikens Hus A/S	
	2006 DKK 1.000	2005 DKK 1.000	2006 DKK 1.000	2005 DKK 1.000
Råvarer og hjælpematerialer	8.935	8.776	2.119	2.247
Varer under fremstilling	12.663	9.898	0	0
Handelsvarer	51.219	57.988	803	1.125
	<b>72.817</b>	<b>76.662</b>	<b>2.922</b>	<b>3.372</b>

## Noter til passiver

Note	JP/Politikens Hus A/S	
	2006 DKK 1.000	2005 DKK 1.000
<b>13 Aktiekapital</b>		
<b>Aktiekapitalen består af:</b>		
Aktier fordelt à kr. 1.000 eller multipla heraf	50.000	50.000
	<b>50.000</b>	<b>50.000</b>

På generalforsamlingen giver hver aktie på kr. 1.000 én stemme.

Aktiekapitalen er udvidet med 49.000 t.kr. pr. 1. januar 2003 som led i sammenlægning af aktiviteter fra Jyllands-Posten A/S (nu Jyllands-Posten Holding A/S) og Aktieselskabet Dagbladet Politiken (nu A/S Politiken Holding).

Aktiekapitalen er i øvrigt uændret fra selskabets stiftelse i 2002.

	Koncern	
	2006 DKK 1.000	2005 DKK 1.000
<b>14 Minoritetsinteressers andel af egenkapital</b>		
Minoritetsinteresser 1. januar	987	1.250
Udbetalt udbytte	(1.065)	(931)
Til-/afgang i året	100	(190)
Andel af årets resultat	(118)	858
	<b>(96)</b>	<b>987</b>

## Noter til passiver

Note	Koncern		JP/Politikens Hus A/S	
	2006 DKK 1.000	2005 DKK 1.000	2006 DKK 1.000	2005 DKK 1.000
<b>15 Hensættelse til udskudt skat</b>				
Saldo 1. januar	67.354	62.558	52.707	38.297
Tilgang ved køb af virksomhed	2.094	(225)	0	0
Regulering nedsættelse skatteprocent	-	(4.171)	-	(2.807)
Regulering tidligere år	509	6.812	254	6.849
Årets regulering	(7.707)	2.380	1.640	10.368
	<b>62.250</b>	<b>67.354</b>	<b>54.601</b>	<b>52.707</b>
Specifikation af udskudt skat:				
Immaterielle anlægsaktiver	(7.750)	(4.280)	(490)	(705)
Materielle anlægsaktiver	85.750	82.960	59.900	57.805
Værdipapirer og tilgodehavender	1.750	(1.345)	630	140
Gældsforpligtelser m.v	(17.500)	(9.981)	(5.439)	(4.533)
	<b>62.250</b>	<b>67.354</b>	<b>54.601</b>	<b>52.707</b>
<b>16 Andre hensatte forpligtelser</b>				
Fratrædelsesomkostninger, lukning trykkeri	0	1.500	0	1.500
Andre hensættelser	0	800	0	800
	<b>0</b>	<b>2.300</b>	<b>0</b>	<b>2.300</b>
Forfaldstidspunktet for hensatte forpligtelser forventes at blive:				
Inden for 1 år	0	2.300	0	2.300
	<b>0</b>	<b>2.300</b>	<b>0</b>	<b>2.300</b>



## Noter til passiver

Note	Koncern		JP/Politikens Hus A/S	
	2006 DKK 1.000	2005 DKK 1.000	2006 DKK 1.000	2005 DKK 1.000
<b>17 Langfristede gældsforpligtelser</b>				
Gæld realkreditinstitutter, forfalder				
Efter 5 år	2.133	17.218	2.133	2.204
I perioden 1-5 år	60.257	94.919	257	241
	<b>62.390</b>	<b>112.137</b>	<b>2.390</b>	<b>2.445</b>
<b>18 Eventualforpligtelser mv.</b>				
<b>Sikkerhedsstillelser</b>				
<b>Ejer- og løsørepan</b>				
Til sikkerhed for gæld realkreditinstitutter - Pantebreve i grunde og bygninger samt tekniske anlæg og maskiner, nominel værdi	9.000	103.500	9.000	9.000
Regnskabsmæssig værdi	20.116	157.050	20.116	20.550
<b>Andre</b>				
Der er over for tredjemand stillet bankgarantier, nominel værdi	6.335	6.275	6.175	5.675
<b>Selvskyldnerkautioner</b>				
Selvskyldnerkaution over for gæld kreditinstitutter for tilknyttede virksomheder, nominel værdi	3.600	3.400	0	0
<b>Leasingforpligtelser</b>				
Leasingforpligtelse andre driftsmidler og inventar				
Inden for 1 år	6.510	5.750	3.400	3.090
I perioden 1-5 år	4.670	4.460	2.300	2.280
	<b>11.180</b>	<b>10.210</b>	<b>5.700</b>	<b>5.370</b>
<b>Andre forpligtelser</b>				
Der er over for associerede virksomheder afgivet tilsagn om likviditet til den fortsatte drift			0	2.000
Kapitalindskud i Den Danske Presses Fællesindkøbs- Forening er stillet til sikkerhed for mellemværender med foreningen				
Regnskabsmæssig værdi	10.282	10.282	10.282	10.282

## Noter til passiver

### Note

#### 18 Eventualforpligtelser mv. - fortsat

##### **Retssager og erstatningskrav**

Koncernen er part i verserende retssager, hovedsageligt vedrørende ophavsret og påståede krænkelse i forbindelse med medievirksomhed. Der er i årsrapporten indregnet forpligtelser til de sager, ledelsen vurderer har en økonomisk risiko.

##### **Andre forpligtelser**

JP/Politikens Hus A/S er administrationsselskab i den sambeskattede koncern, der omfatter udenlandske dattervirksomheder.

Koncernens danske dattervirksomheder hæfter solidarisk for skat af koncernens sambeskattede indkomst til og med indkomståret 2004. Fra 2005 og 2006 hæftes alene for modtagne aconto-betalinger fra dattervirksomheder.

Solidarisk hæftelse med øvrige bladhus / interessenter for gæld i Ritzaus Bureau.

**Noter til pengestrømsopgørelsen**

Note	Koncern		JP/Politikens Hus A/S	
	2006 DKK 1.000	2005 DKK 1.000	2006 DKK 1.000	2005 DKK 1.000
<b>19 Reguleringer</b>				
Af- og nedskrivninger	115.287	107.748	37.891	38.420
Ændring hensættelser	(2.300)	(28.700)	(2.300)	(28.700)
Finansielle indtægter	(29.203)	(19.483)	(33.304)	(20.162)
Finansielle omkostninger	7.943	16.021	4.846	8.930
Resultat kapitalandele tilknyttede virksomheder	-	-	(63.931)	(93.258)
Resultat kapitalandele associerede virksomheder	19	(351)	(9.404)	(3.960)
Skat af årets resultat	37.178	66.343	37.491	66.023
	<b>128.924</b>	<b>141.578</b>	<b>(28.711)</b>	<b>(32.707)</b>
<b>20 Ændringer i driftskapital</b>				
Varebeholdninger	3.865	(6.268)	450	1.791
Tilgodehavender	(111.455)	(20.690)	(41.375)	19.913
Forudbetalinger	2.047	10.511	(2.545)	11.148
Kortfristede gældsforpligtelser	105.912	27.267	43.785	7.352
	<b>369</b>	<b>10.820</b>	<b>315</b>	<b>40.204</b>
<b>21 Køb/salg anlægsaktiver</b>				
<b>Immaterielle anlægsaktiver</b>				
Goodwill	(9.509)	(16.866)	0	0
<b>Materielle anlægsaktiver</b>				
Grunde og bygninger	(29.909)	(853)	(28.715)	0
Produktionsanlæg og maskiner, andre anlæg, driftsmateriel og inventar	(56.929)	(38.794)	(25.996)	(21.124)
Materielle anlæg under opførelse	(14.298)	(18.608)	(9.888)	(12.926)
Salg materielle anlæg	2.698	1.210	1.643	597
<b>Finansielle anlægsaktiver</b>				
Kapitalandele og andre finansielle anlægsaktiver	(3.102)	443	(52.043)	(22.925)
	<b>(111.049)</b>	<b>(73.468)</b>	<b>(114.999)</b>	<b>(56.378)</b>

## Noter til pengestrømsopgørelsen

Note	Koncern		JP/Politikens Hus A/S	
	2006 DKK 1.000	2005 DKK 1.000	2006 DKK 1.000	2005 DKK 1.000
<b>22 Køb/salg virksomheder</b>				
Materielle anlægsaktiver	1.493	1.366		
Finansielle anlægsaktiver	0	283		
Varebeholdninger	20	0		
Tilgodehavender	8.639	11.928		
Likvide beholdninger	10.095	7.005		
Udskudt skat	(2.094)	225		
Kortfristet gæld i øvrigt	(2.108)	(12.029)	(271)	
Nettoaktiver	16.045	8.778	(271)	-
Koncerngoodwill	27.568	17.700	-	
Heraf likvide beholdninger	(10.095)	(7.005)	(6.537)	
	<b>33.518</b>	<b>19.473</b>	<b>(6.808)</b>	-

Køb virksomhed under JP/Politikens Hus A/S vedrører nettoaktiver og likvide beholdninger overtaget i forbindelse med likvidation af tilknyttet virksomhed.

	Koncern		JP/Politikens Hus A/S	
	2006 DKK 1.000	2005 DKK 1.000	2006 DKK 1.000	2005 DKK 1.000
<b>23 Likvide beholdninger 31. december</b>				
Værdipapirer	414.206	38.370	414.206	22.244
Likvide beholdninger	149.121	506.396	40.571	326.436
	563.327	544.766	454.777	348.680
Kreditinstitutter	(60.283)	(7.760)	(59.904)	0
	<b>503.044</b>	<b>537.006</b>	<b>394.873</b>	<b>348.680</b>

## Noter, hvortil der ikke henvises

Note	Koncern		JP/Politikens Hus A/S	
	2006 DKK 1.000	2005 DKK 1.000	2006 DKK 1.000	2005 DKK 1.000
<b>24 Honorar til generalforsamlingsvalgte revisorer</b>				
<b>Deloitte</b>				
Revisionshonorar	2.250	2.015	750	775
Andre ydelser	1.230	610	335	250
	<b>3.480</b>	<b>2.625</b>	<b>1.085</b>	<b>1.025</b>
<b>Andre revisorer</b>				
Revisionshonorar	160	260		
Andre ydelser	260	130		
	<b>420</b>	<b>390</b>		

## 25 Nærtstående parter

Juridisk rådgivning - Interlex Advokater (Advokat Ole Ravnsbo er indehaver). Der er ydet juridisk rådgivning på markedsmæssige vilkår.

Bortset fra normalt ledelsesvederlag har der ikke været transaktioner med bestyrelse, direktion, ledende medarbejdere eller andre nærtstående parter.

JP/Politikens Hus A/S-koncernen har i regnskabsårets løb kun haft få transaktioner med ejerselskaber og ejerfonde. Transaktionerne er uvæsentlige i forhold til regnskabsafklæggelsen og er ydet på markedsvilkår.

Transaktioner mellem tilknyttede og associerede virksomheder er gennemført på markedsvilkår. Koncerninterne transaktioner, herunder transaktioner med fællesledede associerede virksomheder, er elimineret i koncernregnskabet.

## Grundlag

Bestyrelsesmedlem

## 26 Aktionærforhold

### Udbytte

Bestyrelsen indstiller til generalforsamlingen, at der udbetales et udbytte på 16% af aktiekapitalen på 50.000 t.kr. i alt 8.000 t.kr., svarende til et udbytte på 160 kr. per aktie à kr. 1.000.

### Aktionærer

Aktionærer, der ejer mere end 5% af aktiekapitalen:

A/S Politiken Holding  
Rådhuspladsen 37, 1785 København V

Jyllands-Posten Holding A/S  
Grøndalsvej 3, 8260 Viby J.