

JP/ POLITIKENS HUS A/ S

CVR. NR. 26 93 36 76

ÅRSRAPPORT 2007

Indholdsfortegnelse**Side****Påtegninger**

Ledelsespåtegning	2
Revisionspåtegning	3

Ledelsens beretning

Selskabsoplysninger	4
Koncernoversigt	5
Hoved- og nøgletal for koncernen	6
Beretning	7

Koncern- og årsregnskab

Regnskabspraksis	9
Resultatopgørelse 1. januar – 31. december	15
Balance 31. december	16
Egenkapitalopgørelse	18
Pengestrømsopgørelse 1. januar – 31. december	19
Noter til resultatopgørelse	20
Noter til aktiver	25
Noter til passiver	29
Noter til pengestrømsopgørelse	32
Noter, hvortil der ikke henvises	34

Ledelsespåtegning

Bestyrelse og direktion har dags dato behandlet og godkendt årsrapporten for regnskabsåret 1. januar – 31. december 2007 for JP/Politikens Hus A/S.

Årsrapporten er aflagt i overensstemmelse med årsregnskabsloven. Vi anser den valgte regnskabspraksis for hensigtsmæssig og de udøvede regnskabsmæssige skøn for forsvarlige. Årsrapporten giver derfor efter vor opfattelse et retvisende billede af koncernens og moderselskabets aktiver og passiver, den finansielle stilling samt resultatet af koncernens og moderselskabets aktiviteter og pengestrømme.

Årsrapporten indstilles til generalforsamlingens godkendelse.

København, den 5. marts 2008

Direktion

Lars Henrik Munch

Jens Bruun

Torsten Bjerre Rasmussen

Bestyrelse

Jørgen Ejbøl

Tina Bryld

Inge Elisabeth Meyer

Peter Skak Olufsen

Johannes Poulsen

Kjeld Ranum

Ole Ravnsbo

Uffe Ring-Petersen

Thomas Szlavik

Revisionspåtegning afgivet af uafhængig revisor

Til aktionærerne i JP/Politikens Hus A/S

Vi har revideret årsrapporten for JP/ Politikens Hus A/ S for regnskabsåret 1. januar – 31. december 2007 omfattende ledelsespåtegning, ledelsesberetning, anvendt regnskabspraksis, resultatopgørelse, balance, egenkapitalopgørelse, pengestrømsopgørelse og noter. Årsrapporten aflægges efter årsregnskabsloven.

Ledelsens ansvar for årsrapporten

Ledelsen har ansvaret for at udarbejde og aflægge en årsrapport, der giver et retvisende billede i overensstemmelse med årsregnskabsloven. Dette ansvar omfatter udformning, implementering og opretholdelse af interne kontroller, der er relevante for at udarbejde og aflægge en årsrapport, der giver et retvisende billede uden væsentlig fejlinformation, uanset om fejlinformationen skyldes besvigelser eller fejl samt valg og anvendelse af en hensigtsmæssig regnskabspraksis og udvælgelse af regnskabsmæssige skøn, som er rimelige efter omstændighederne.

Revisors ansvar og den udførte revision

Vores ansvar er at udtrykke en konklusion om årsrapporten på grundlag af vores revision. Vi har udført vores revision i overensstemmelse med danske revisionsstandarder. Disse standarder kræver, at vi lever op til etiske krav samt planlægger og udfører revisionen med henblik på at opnå høj grad af sikkerhed for, at årsrapporten ikke indeholder væsentlig fejlinformation.

En revision omfatter handlinger for at opnå revisionsbevis for de beløb og oplysninger, der er anført i årsrapporten. De valgte handlinger afhænger af revisors vurdering, herunder vurderingen af risikoen for væsentlig fejlinformation i årsrapporten, uanset om fejlinformationen skyldes besvigelser eller fejl. Ved risikovurderingen overvejer revisor interne kontroller, der er relevante for selskabets udarbejdelse og aflæggelse af en årsrapport, der giver et retvisende billede, med henblik på at udforme revisionshandling, der er passende efter omstændighederne, men ikke med det formål at udtrykke en konklusion om effektiviteten af selskabets interne kontrol. En revision omfatter endvidere stillingtagen til, om den af ledelsen anvendte regnskabspraksis er passende, om de af ledelsen udøvede regnskabsmæssige skøn er rimelige samt en vurdering af den samlede præsentation af årsrapporten.

Det er vores opfattelse, at det opnåede revisionsbevis er tilstrækkeligt og egnet som grundlag for vores konklusion.

Revisionen har ikke givet anledning til forbehold.

Konklusion

Det er vores opfattelse, at årsrapporten giver et retvisende billede af koncernens og moderselskabets aktiver, passiver og finansielle stilling pr. 31. december 2007 samt af resultatet af koncernens og moderselskabets aktiviteter og pengestrømme for regnskabsåret 1. januar – 31. december 2007 i overensstemmelse med årsregnskabsloven.

København, den 5. marts 2008

Deloitte

Statsautoriseret Revisionsaktieselskab

Karsten Mumm
statsautoriseret revisor

Jens Sejer Pedersen
statsautoriseret revisor

Selskabsoplysninger

Selskabet

JP/Politikens Hus A/S
Grøndalsvej 3
8260 Viby J.
Telefon 87 38 38 38

JP/Politikens Hus A/S
Rådhuspladsen 37
1785 København V
Telefon 33 11 85 11

CVR-nr. 26 93 36 76
Regnskabsår: 1. januar – 31. december
Hjemstedskommune: Århus

Bestyrelse

Jørgen Ejbøl (formand)
Tina Bryld *
Inge Elisabeth Meyer *
Peter Skak Olufsen
Johannes Poulsen
Kjeld Ranum
Ole Ravnsbo
Uffe Ring-Petersen *
Thomas Szlavik *

*) medarbejdervalgt

Direktion

Administrerende direktør Lars Henrik Munch
Direktør Jens Bruun
Direktør Torsten Bjerre Rasmussen

Revision

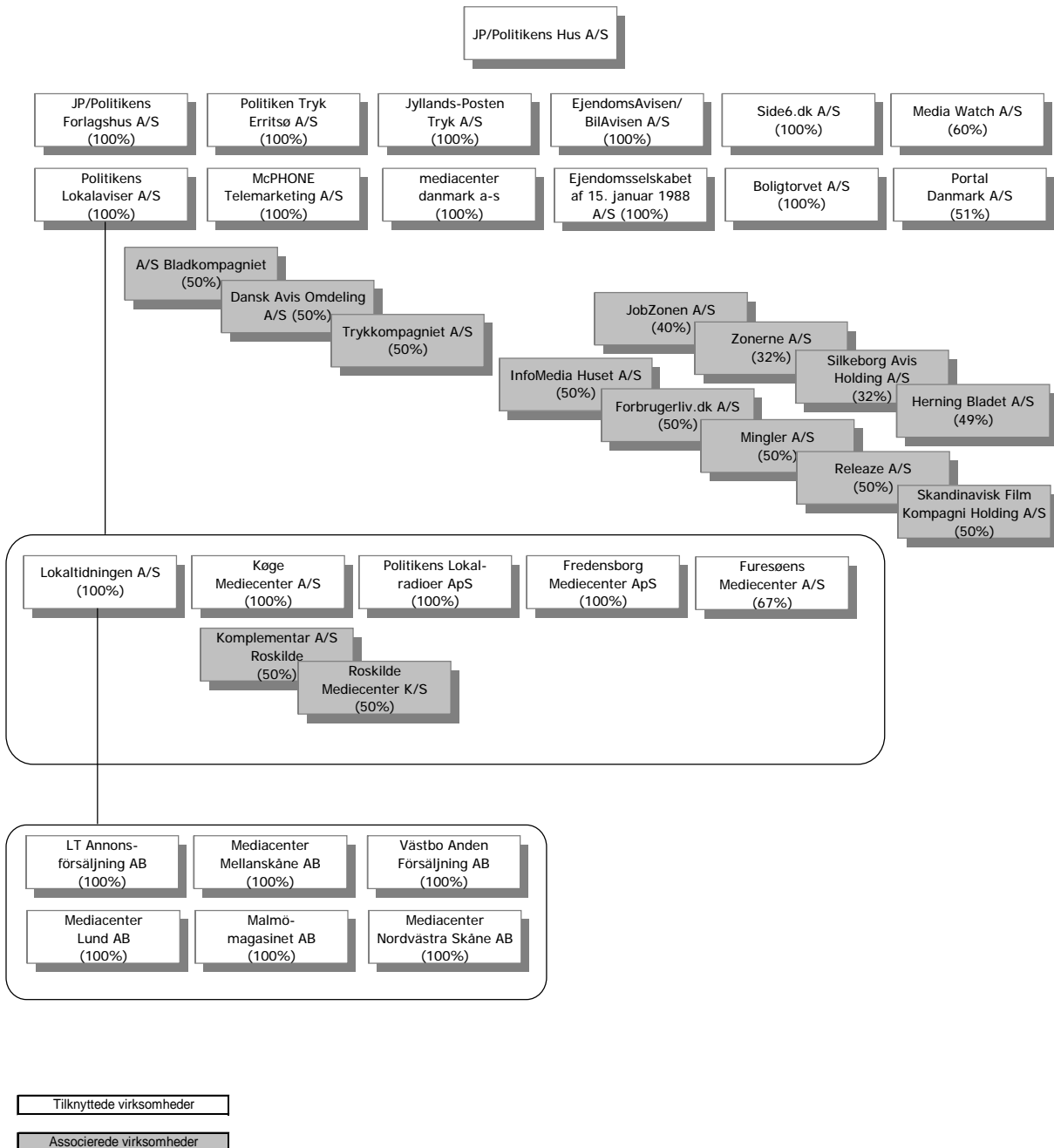
Deloitte, Statsautoriseret Revisionsaktieselskab

Godkendelse

Årsrapporten er fremlagt og godkendt på selskabets ordinære generalforsamling den 26. marts 2008

Dirigent

Koncernoversigt



Tilknyttede virksomheder

Associerede virksomheder

Hoved- og nøgletal for koncernen

	<u>2007</u>	<u>2006</u>	<u>2005</u>	<u>2004</u>	<u>2003</u>
Hovedtal – mio. kr.					
Nettoomsætning	3.660,5	3.503,1	3.342,4	3.071,8	2.954,6
Indeks	124	119	113	104	100
Resultat af ordinær primær drift	-186,0	68,1	209,9	170,6	49,9
Indeks	-	136	421	342	100
Resultat af primær drift	-147,0	91,2	229,5	207,5	58,6
Indeks	-	156	392	354	100
Resultat af finansielle poster	12,5	21,3	3,5	-1,4	3,5
Indeks	357	609	100	-40	100
Årets resultat	-104,4	75,3	167,0	138,1	40,3
Indeks	-	187	414	343	100
Balance – mio. kr.					
Egenkapital	832,5	943,1	876,8	718,8	591,9
Indeks	141	159	148	121	100
Balancesum	1.978,9	2.057,8	1.891,9	1.731,5	1.569,7
Indeks	126	131	121	110	100
Investering materielle anlægsaktiver	75,6	101,1	58,3	122,1	190,6
Indeks	40	53	31	64	100
Pengestrøm – mio. kr.					
Pengestrømme fra driftsaktivitet	35,3	178,0	242,6	309,4	198,2
Pengestrømme investeringsaktiviteter	-92,0	-144,6	-92,9	-158,3	-221,8
Årets forskydning i likvider	-64,8	-34,0	134,7	153,5	5,6
Nøgletal - %					
Overskudsgrad	-4,0	2,6	6,9	6,8	2,0
Egenkapitalforrentning	-11,8	8,3	20,9	21,1	7,0
Antal medarbejdere					
Antal medarbejdere	2.915	2.630	2.490	2.420	2.385
Indeks	122	110	104	102	100

Beretning

Aktiviteter og udvikling

JP/ Politikens Hus A/ S-koncernen, én af Danmarks førende medievirksomheder, har som hovedformål at formidle nyheder, debat, underholdning og oplysning.

Koncernen står bag Danmarks tre førende landsdækkende dagblade Ekstra Bladet, Morgenavisen Jyllands-Posten og Politiken samt gratisavisen 24timer. På internettet er koncernens nyhedssites blandt de bedst besøgte, og koncernen forestår udgivelsen af flere end 50 lokal- og gratisugeaviser i Danmark og Sydsverige. Dertil kommer forlagsaktivitet, ligesom koncernen driver trykkeri- og distributionsvirksomhed i tilknytning til hovedaktiviteterne.

JP/Politikens Hus A/S ejes ligeligt af A/S Politiken Holding og Jyllands-Posten Holding A/S. Bag disse holdingselskaber står et fondsejerskab, der sikrer den redaktionelle uafhængighed, som er afgørende for koncernens aktiviteter inden for dagbladsvirksomhed.

Dagblade

Væksten i annoncemarkederne er fortsat i et afdæmpet tempo i 2007, og de gode konjunkturer er udnyttet til yderligere produktudvikling af net- og papiraviserne. Trods vigende oplag har dagbladsaktiviteterne opnået tilfredsstillende positive resultater.

Lokale ugeaviser

Der har været betydelig udvidelse af aktiviteten i både Danmark og Sydsverige. Trods øget konkurrence særligt på det sjællandske marked er resultatet tilfredsstillende.

Gratisaviser

Gratisavisen 24timer opnåede læsertal, som gjorde den til Danmarks største. Det skete parallelt med, at avisen gennemførte besparelser og nåede et resultat bedre end forventet.

Forlag

Forlagsaktiviteten havde et vanskeligt år præget af øget konkurrence og et resultat under det forventede.

Økonomisk udvikling

Koncernens resultat udgør i 2007 et underskud på 134,2 mio. kroner før skat mod et overskud på 112,5 mio. kroner i 2006 og et underskud i 2007 på 104,4 mio. kroner efter skat mod et overskud på 75,3 mio. kroner i 2006. I lyset af betydelige omkostninger forbundet med udgivelsen af gratisavisen 24timer samt investeringer i digitale medier anses resultatet for tilfredsstillende.

Koncernens samlede indtægter blev i 2007 3.699,5 mio. kroner set i forhold til 3.526,3 mio. kroner i 2006.

Koncernens balance viser aktiver på 1.978,9 mio. kroner og en egenkapital på 832,5 mio. kroner. Sammenlignet med 2006 er aktiverne reduceret med 78,9 mio. kroner, og egenkapitalen er reduceret med 110,5 mio. kroner.

Årsrapporten er ikke påvirket af usikkerhed ved indregning og måling, men resultatet er påvirket betydeligt af udgivelsen af gratisavisen 24timer.

Beretning

Kapitalberedskab

På baggrund af resultatet udgør pengestrømme fra koncernens driftsaktivitet 35,3 mio. kroner mod 178 mio. kroner i 2006.

De samlede investeringer i immaterielle og materielle anlægsaktiver og anden investeringsaktivitet i koncernen udgjorde netto 92 mio. kroner mod 144,6 mio. kroner i 2006. Pengestrømme fra finansieringsaktivitet er negativ med 8,2 mio. kroner mod en negativ pengestrøm på 67,4 mio. kroner året før.

Koncernens likviditet er reduceret fra 503 mio. kroner i 2006 til 438,4 mio. kroner i 2007.

Forventninger til 2008

Koncernen forventer et positivt resultat i 2008.

Moderselskabet – aktiviteter og økonomisk udvikling

Moderselskabets hovedaktiviteter er de tre landsdækkende dagblade Ekstra Bladet, Morgenavisen Jyllands-Posten og Politiken samt gratisavisen 24timer.

Moderselskabet - økonomisk udvikling

Resultatet i moderselskabet er et underskud på 134,6 mio. kroner før skat. I 2006 var resultatet et overskud på 112,9 mio. kroner. Efter skat udgør årets resultat et underskud på 104,7 mio. kroner mod et overskud på 75,4 mio. kroner i 2006.

Moderselskabets primære driftsresultat er et underskud på 206,6 mio. kroner mod et overskud i 2006 på 11,1 mio. kroner. Moderselskabets samlede aktiver er på 1.781,1 mio. kroner og egenkapitalen på 831,1 mio. kroner.

Pengestrømmen fra driftsaktiviteter er negativ og udgør 55,5 mio. kroner, og ændringen i likvide beholdninger udgør 27,9 mio. kroner. De samlede likvide beholdninger udgør 422,8 mio. kroner per ultimo året 2007.

Resultatet fra tilknyttede virksomheder udviser i 2007 et overskud på 58,3 mio. kroner mod 63,9 mio. kroner i 2006, og resultatet fra associerede virksomheder udviser i 2007 et underskud på 7,5 mio. kroner mod et overskud på 9,4 mio. kroner i 2006.

Særlige risici (drift, kredit, valuta, finansielt)

Koncernens risici knyttet til drift og finansiering er afgrænset til den markedsmæssige udvikling. Koncernen har ingen positioner af betydning i fremmed valuta. Der er ikke i forhold til enkeltkunder usædvanlige eller væsentlige kreditrisici, der ikke allerede er afdækket ved hensættelser eller garantier.

Begivenheder efter regnskabsårets afslutning

Der er fra balancedagen og frem til i dag ikke indtrådt forhold, som ændrer vurderingen af årsrapporten.

Regnskabspraksis

Regnskabsgrundlag

Årsrapporten er aflagt i overensstemmelse med årsregnskabslovens bestemmelser for store virksomheder i regnskabsklasse C.

Årsrapporten er aflagt efter samme regnskabspraksis som sidste år.

Koncernregnskabet

Koncernregnskabet omfatter de virksomheder (tilknyttede virksomheder), hvor modervirksomheden JP/ Politikens Hus A/S har bestemmende indflydelse.

Virksomheder, hvori koncernen direkte eller indirekte besidder mellem 20 procent og 50 procent af stemmerettighederne og udøver en betydelig, men ikke bestemmende indflydelse, indregnes som associerede virksomheder. I koncernregnskabet indregnes fælleslede associerede virksomheder ved pro rata metoden.

Koncernregnskabet udarbejdes på grundlag af regnskaber for moderselskabet, tilknyttede virksomheder og fælleslede associerede virksomheder. Udarbejdelse af koncernregnskabet sker ved sammenlægning af regnskabsposter af ensartet karakter.

Ved konsolideringen foretages eliminering af interne indtægter og udgifter, interne mellemværender samt fortjenester og tab ved dispositioner internt mellem de konsoliderede virksomheder. Pro rata konsoliderede associerede virksomheder elimineres forholdsmæssigt.

Virksomhedssammenslutninger

Nyerhvervede eller nystiftede virksomheder indregnes i koncernregnskabet fra overtagelsestidspunktet. Solgte eller afviklede virksomheder indregnes i den konsoliderede resultatopgørelse frem til afståelses-/afviklingstidspunktet. Sammenligningstal korrigeres ikke for nyhvervede eller solgte virksomheder.

Ved køb af nye virksomheder anvendes overtagelsesmetoden, hvorefter de nytilkøbte virksomheders identificerbare aktiver og forpligtelser måles til dagsværdi på overtagelsestidspunktet. Der tages hensyn til skatteeffekten af foretagne omvurderinger.

Positive forskelsbeløb mellem kostprisen for den erhvervede kapitalandel og dagsværdien af de overtagne aktiver og forpligtelser indregnes under immaterielle anlægsaktiver og afskrives systematisk over resultatopgørelsen efter en individuel vurdering af brugstiden, dog maksimalt 10 år.

Omregning af fremmed valuta

Transaktioner i fremmed valuta omregnes ved første indregning til transaktionsdagens kurs. Tilgodehavender, gældsforpligtelser og andre monetære poster i fremmed valuta, der ikke er afregnet på balancedagen, omregnes til balancedagens valutakurs.

Valutakursdifferencer, der opstår mellem transaktionsdagens kurs og kursen på betalingsdagen henholdsvis balancedagens kurs, indregnes i resultatopgørelsen som finansielle poster. Anlægsaktiver, der er købt i fremmed valuta, omregnes til historiske kurser.

Regnskabspraksis

Omregning af fremmed valuta (fortsat)

Ved indregning af udenlandske tilknyttede virksomheder, der er selvstændige enheder, omregnes resultatopgørelsens poster til gennemsnitlige valutakurser, der ikke afviger væsentligt fra transaktionsdagens kurser. Balanceposterne omregnes til balancedagens kurser.

Valutakursreguleringer opstået ved omregning af udenlandske tilknyttede virksomheders egenkapital ved årets begyndelse til balancedagens valutakurser samt ved omregning af resultatopgørelser fra gennemsnitskurser til balancedagens valutakurs indregnes direkte på egenkapitalen.

Resultatopgørelsen

Nettoomsætning

Nettoomsætning indregnes i resultatopgørelsen, når levering og risikoovergang til køber har fundet sted.

Fremstillings- og distributionsomkostninger

Posten indeholder forbrug af direkte og indirekte omkostninger, der afholdes for at opnå nettoomsætningen. I fremstillings- og distributionsomkostninger indregnes råvarer og hjælpematerialer ved produktion, redaktionelle omkostninger, direkte reklame- og salgsmarkedsomkostninger samt distributionsomkostninger.

Andre driftsindtægter

Posten indeholder driftsindtægter af sekundær karakter i forhold til hovedaktiviteter.

Finansielle poster

Finansielle poster omfatter renteindtægter og rentekomkostninger, realiserede og urealiserede kursgevinster og -tab vedrørende værdipapirer, gældsforpligtelser og transaktioner i fremmed valuta, amortiseringstillæg vedrørende prioritetsgæld, kontantrabatter mv. samt tillæg og godtgørelser under acontoskatteordningen.

Skat

Årets skat, der består af årets aktuelle skat og forskydning i udskudt skat, indregnes i resultatopgørelsen med den del, der kan henføres til årets resultat.

Aktuelle skatteforpligtelser, henholdsvis tilgodehavende aktuel skat, indregnes i balancen opgjort som beregnet skat af årets skattepligtige indkomst reguleret for betalt acontoskat.

Balancen

Immaterielle anlægsaktiver

Goodwill afskrives lineært over den vurderede brugstid, der fastlægges på baggrund af ledelsens erfaringer inden for de enkelte forretningsområder. Der foretages lineære afskrivninger baseret på følgende vurdering af aktiverens forventede brugstider:

Goodwill	3-10 år
----------	---------

Afskrivningsperioden udgør sædvanligvis 5 år, men kan udgøre op til 10 år for strategisk erhvervede virksomheder med en stærk markedsposition og langsigtet indtjeningsprofil, såfremt den længere afskrivningsperiode vurderes bedre at afspejle nytteværdien.

Regnskabspraksis

Materielle anlægsaktiver

Grunde og bygninger, produktionsanlæg og maskiner samt andre anlæg, driftsmateriel og inventar måles til kostpris med fradrag af akkumulerede af- og nedskrivninger. Der afskrives ikke på grunde.

Investeringer i it-systemer, herunder udviklingsomkostninger og software, der indgår som en integreret del af produktions- og administrative systemer, indregnes under posten 'Andre anlæg, driftsmateriel og inventar'.

Kostprisen omfatter anskaffelsesprisen, omkostninger direkte tilknyttet anskaffelsen samt omkostninger til klargøring af aktivet indtil det tidspunkt, hvor aktivet er klar til at blive taget i brug. For egenfremstillede aktiver omfatter kostprisen direkte og indirekte omkostninger til materialer, komponenter, underleverandører og lønninger.

Afskrivningsgrundlaget er kostpris med fradrag af forventet restværdi efter afsluttet brugstid.

Der foretages lineære afskrivninger baseret på følgende vurdering af aktivernes forventede brugstider:

Bygninger	35-50 år
Installationer	5-10 år
Produktionsanlæg og maskiner	5-20 år
Andre anlæg, driftsmateriel og inventar	3-6 år

Anskaffelser til under 25 t. kroner per enhed indregnes som omkostninger i resultatopgørelsen på anskaffelsestidspunktet.

Materielle anlægsaktiver nedskrives til genindvindingsværdi, såfremt denne er lavere end den regnskabsmæssige værdi.

Fortjeneste og tab ved afhændelse af materielle anlægsaktiver opgøres som forskellen mellem salgsprisen med fradrag af salgsomkostninger og den regnskabsmæssige værdi på salgstidspunktet. Fortjeneste eller tab indregnes i resultatopgørelsen sammen med af- og nedskrivninger.

Kapitalandele i tilknyttede og associerede virksomheder

Kapitalandele indregnes og måles efter den indre værdis metode. Dette indebærer, at kapitalandelene i balancen måles til den forholdsmæssige andel af virksomhedernes regnskabsmæssige indre værdi med tillæg af koncerngoodwill og med fradrag af urealiserede koncerninterne fortjenester.

I resultatopgørelsen indregnes andel af virksomhedernes resultat efter eliminering af urealiserede koncerninterne fortjenester og med fradrag af afskrivning på koncerngoodwill.

Kapitalandele med negativ regnskabsmæssig indre værdi måles til nul, og et eventuelt tilgodehavende hos disse virksomheder nedskrives med andel af den negative indre værdi, i det omfang det vurderes uerholdeligt. Såfremt den regnskabsmæssige negative indre værdi overstiger tilgodehavendet, indregnes det resterende beløb under hensatte forpligtelser, i det omfang der er en retlig eller faktisk forpligtelse til at dække disse.

Nettoopskrivning af kapitalandele overføres til reserve for nettoopskrivning af kapitalandele, i det omfang den regnskabsmæssige værdi overstiger kostprisen.

Regnskabspraksis

Andre værdipapirer og kapitalandele

Kapitalandele i andre virksomheder indregnes under anlægsaktiver og måles til anskaffelsesværdi eller en lavere skønnet værdi.

Varebeholdninger

Varebeholdninger måles til kostpris opgjort efter FIFO-princippet eller nettorealisationsværdi, hvor denne er lavere.

Kostprisen for handelsvarer, råvarer og hjælpematerialer omfatter anskaffelsespris med tillæg af hjemtagelsesomkostninger. Kostprisen for fremstillede varer samt varer under fremstilling omfatter omkostninger til råvarer, hjælpematerialer og direkte løn samt indirekte produktionsomkostninger i form af lønninger blandt andet til tekst- og billedredigering af forlagsbøger.

Nettorealisationsværdi for varebeholdninger opgøres som forventet salgspris med fradrag af færdiggørelsesomkostninger og omkostninger, der skal afholdes for at effektuere salget. Der foretages nedskrivning på ukurante varer, herunder langsomt omsættelige varer, på grundlag af en individuel vurdering.

Tilgodehavender fra salg og tjenesteydelser

Tilgodehavender måles til amortiseret kostpris, der sædvanligvis svarer til nominal værdi, med fradrag af nedskrivninger til imødegåelse af forventede tab. Retursalgsforpligtelser er modregnet i regnskabsposten.

Periodeafgrænsningsposter

Periodeafgrænsningsposter indregnet under aktiver omfatter afholdte omkostninger, der vedrører efterfølgende regnskabsår. Periodeafgrænsningsposter måles til amortiseret kostpris, der sædvanligvis svarer til nominal værdi.

Værdipapirer

Værdipapirer indregnet under omsætningsaktiver omfatter børsnoterede obligationer og kapitalandele, der måles til dagsværdi (børsværdi) på balancedagen.

Egenkapital

Udbytte indregnes som en gældsforpligtelse på tidspunktet for vedtagelse på generalforsamlingen. Det foreslåede udbytte for regnskabsåret vises som en særskilt post under egenkapitalen.

Hensættelse til udskudt skat

Udskudt skat indregnes og måles af alle midlertidige forskelle mellem regnskabsmæssige og skattemæssige værdier af aktiver og forpligtelser. Den skattemæssige værdi af aktiverne opgøres med udgangspunkt i den planlagte anvendelse af det enkelte aktiv.

Hensatte forpligtelser

Hensatte forpligtelser indregnes som et skøn, når der foreligger en retlig eller faktisk forpligtelse, og det er sandsynligt, at forpligtelsen vil medføre et forbrug af økonomiske ressourcer.

Gæld realkreditinstitutter

Gæld realkreditinstitutter måles på tidspunktet for lånoptagelse til kostpris, svarende til det modtagne provenu efter fradrag af afholdte transaktionsomkostninger. Efterfølgende måles prioritetsgæld til amortiseret kostpris, svarende til den kapitaliserede værdi ved anvendelse af den effektive rentes metode.

Regnskabspraksis

Andre finansielle forpligtelser

Andre finansielle forpligtelser indregnes til amortiseret kostpris, der sædvanligvis svarer til nominel værdi.

Periodeafgrænsningsposter

Periodeafgrænsningsposter indregnet under passiver omfatter modtagne indtægter, herunder modtagne forudbetalinger på avisabonnementer, der vedrører efterfølgende regnskabsår. Forudbetalte avisabonnementer præsenteres som en særskilt post under passiverne benævnt 'Modtagne forudbetalinger abonnementer'.

Periodeafgrænsningsposter måles til amortiseret kostpris, der sædvanligvis svarer til nominel værdi.

Øvrige oplysninger

Leasingforhold

Leasingforpligtelser vedrørende operationelt leasede aktiver oplyses under eventualforpligtelser. Leasingforpligtelsen er opgjort som fremtidige betalinger uden tilbagediskontering.

Pengestrømsopgørelse

Pengestrømsopgørelsen for koncernen og moderselskabet er opstillet efter den indirekte metode og viser pengestrømme fra drift, investeringer og finansiering samt likvider ved årets begyndelse og slutning.

Likvider omfatter likvide beholdninger og andre let realisable værdipapirer optaget under omsætningsaktiver med fradrag af kortfristet gæld i pengeinstitutter indeholdt i posten kreditinstitutter.

Der er foretaget justeringer af klassifikationen af regnskabsposter i pengestrømsopgørelsen, og sammenligningstal er tilpasset hertil.

Segmentoplysninger

Der gives oplysninger om nettoomsætning på forretningssegmenter, der er opdelt i aktiviteterne dagblade, forlag, lokal- og gratisaviser og andet.

Nøgletal

Nøgletal udarbejdes i overensstemmelse med seneste vejledninger fra Den Danske Finansanalytikerforening, 'Anbefalinger & Nøgletal 2005'.

Resultatopgørelse 1. januar - 31. december

	Note	Koncern		JP/Politikens Hus A/S	
		2007	2006	2007	2006
		DKK 1.000	DKK 1.000	DKK 1.000	DKK 1.000
Nettoomsætning	1	3.660.478	3.503.105	2.435.159	2.396.451
Andre driftsindtægter		38.974	23.190	57.247	27.842
Indtægter		3.699.452	3.526.295	2.492.406	2.424.293
Fremstillings- og distributionsomkostninger		(1.763.621)	(1.538.521)	(1.428.618)	(1.274.614)
Andre eksterne omkostninger		(536.688)	(501.517)	(386.868)	(343.489)
Bruttofortjeneste		1.399.143	1.486.257	676.920	806.190
Personaleomkostninger	2	(1.424.728)	(1.279.727)	(844.746)	(757.177)
Af- og nedskrivninger	3	(121.445)	(115.287)	(38.790)	(37.891)
Resultat af primær drift		(147.030)	91.243	(206.616)	11.122
Resultat kapitalandele tilknyttede virksomheder	4	-	-	58.276	63.931
Resultat kapitalandele associerede virksomheder	5	375	(19)	(7.460)	9.404
Finansielle indtægter	6	27.753	29.203	33.462	33.304
Finansielle omkostninger	7	(15.254)	(7.943)	(12.265)	(4.846)
Resultat før skat		(134.156)	112.484	(134.603)	112.915
Skat af årets resultat	8	29.737	(37.178)	29.952	(37.491)
Resultat før minoritetsinteresser		(104.419)	75.306	(104.651)	75.424
Minoritetsinteressers andel af årets resultat	14	(232)	118	-	-
Årets resultat		(104.651)	75.424	(104.651)	75.424
Resultatdisponering					
Forslag til resultatdisponering					
Foreslået udbytte				8.000	8.000
Overført til reserve for nettoopskrivning				(34.251)	(106.452)
Overført resultat				(78.400)	173.876
				(104.651)	75.424

Balance 31. december

Aktiver

	Note	Koncern		JP/Politikens Hus A/S	
		2007 DKK 1.000	2006 DKK 1.000	2007 DKK 1.000	2006 DKK 1.000
Goodwill		96.683	108.022	0	0
Immaterielle anlægsaktiver	9	96.683	108.022	0	0
Grunde og bygninger		425.917	423.893	310.579	304.499
Produktionsanlæg og maskiner		210.299	231.900	10.247	15.431
Andre anlæg, driftsmateriel og inventar		87.414	100.019	54.663	67.333
Materielle anlæg under udførelse		25.748	14.668	24.188	9.888
Materielle anlægsaktiver	10	749.378	770.480	399.677	397.151
Kapitalandele tilknyttede virksomheder	4	-	-	312.636	300.132
Kapitalandele associerede virksomheder	5	7.768	8.511	126.796	163.176
Andre værdipapirer og kapitalandele	11	13.175	13.725	10.882	11.432
Andre tilgodehavender	11	71.560	73.122	138.529	133.209
Finansielle anlægsaktiver		92.503	95.358	588.843	607.949
Anlægsaktiver		938.564	973.860	988.520	1.005.100
Varebeholdninger	12	81.506	72.817	2.892	2.922
Tilgodehavender fra salg og tjenesteydelser		381.921	365.203	185.478	170.289
Tilgodehavender tilknyttede virksomheder		-	-	93.582	90.909
Tilgodehavender associerede virksomheder		0	0	12.627	11.505
Tilgodehavende skat		4.497	7.256	4.569	10.135
Andre tilgodehavender		48.951	63.522	17.277	11.487
Periodeafgrænsningsposter		9.821	11.773	3.867	5.964
Tilgodehavender		445.190	447.754	317.400	300.289
Værdipapirer		419.836	414.206	419.832	414.206
Likvide beholdninger		93.799	149.121	52.475	40.571
Omsætningsaktiver		1.040.331	1.083.898	792.599	757.988
Aktiver		1.978.895	2.057.758	1.781.119	1.763.088

Balance 31. december
Passiver

	Note	Koncern		JP/Politikens Hus A/S	
		2007 DKK 1.000	2006 DKK 1.000	2007 DKK 1.000	2006 DKK 1.000
Aktiekapital	13	50.000	50.000	50.000	50.000
Reserve for opskrivninger		122.429	122.429	122.429	122.429
Reserve efter den indre værdis metode		0	0	0	33.672
Overført resultat		650.661	762.733	650.661	729.061
Foreslået udbytte		8.000	8.000	8.000	8.000
Egenkapital		831.090	943.162	831.090	943.162
Minoritetsinteressers andel af egenkapital	14	1.457	(96)	-	-
Koncernens egenkapital		832.547	943.066	831.090	943.162
Hensættelse til udskudt skat	15	23.080	62.250	23.656	54.601
Kapitalandele associerede virksomheder	5	0	0	11.507	3.525
Hensatte forpligtelser		23.080	62.250	35.163	58.126
Realkreditinstitutter		62.332	62.390	2.332	2.390
Langfristede gældsforpligtelser	16	62.332	62.390	2.332	2.390
Realkreditinstitutter		58	55	55	55
Kreditinstitutter		75.188	60.283	49.518	59.904
Modtagne forudbetalinger abonnementer		322.774	316.012	312.996	306.680
Leverandører af varer og tjenesteydelser		188.354	201.430	113.487	99.274
Gæld tilknyttede virksomheder		-	-	92.697	65.652
Gæld associerede virksomheder		4.336	4.327	48.437	0
Selskabsskat		0	0	427	0
Anden gæld		454.716	396.231	293.327	226.311
Periodeafgrænsningsposter		15.510	11.714	1.590	1.534
Kortfristede gældsforpligtelser		1.060.936	990.052	912.534	759.410
Gældsforpligtelser		1.123.268	1.052.442	914.866	761.800
Passiver		1.978.895	2.057.758	1.781.119	1.763.088

Eventualforpligtelser mv.	17
Honorar til generalforsamlingsvalgt revisor	23
Nærtstående parter	24
Aktionærforhold	25

Egenkapitalopgørelse

Koncern

	Aktie- kapital	Reserve for opskriv- ninger	Reserve efter den indre værdis metode	Overført resultat	Foreslået udbytte	I alt
	DKK 1.000	DKK 1.000	DKK 1.000	DKK 1.000	DKK 1.000	DKK 1.000
Egenkapital 1. januar	50.000	122.429	-	762.637	8.000	943.066
Foreslået udbytte minoritetsinteresser				(908)	908	-
	50.000	122.429	-	761.729	8.908	943.066
Betalt udbytte til aktionærer					(8.908)	(8.908)
Til/afgange kapitalandele				2.229		2.229
Kursregulering udenlandske virksomheder				579		579
Årets resultat				(112.419)	8.000	(104.419)
Egenkapital 31. december	50.000	122.429	-	652.118	8.000	832.547

JP/Politikens Hus A/S

	Aktie- kapital	Reserve for opskriv- ninger	Reserve efter den indre værdis metode	Overført resultat	Foreslået udbytte	I alt
	DKK 1.000	DKK 1.000	DKK 1.000	DKK 1.000	DKK 1.000	DKK 1.000
Egenkapital 1. januar	50.000	122.429	33.672	729.061	8.000	943.162
Betalt udbytte til aktionærer					(8.000)	(8.000)
Kursregulering udenlandske tilknyttede virksomheder			579			579
Årets resultat			(34.251)	(78.400)	8.000	(104.651)
Egenkapital 31. december	50.000	122.429	0	650.661	8.000	831.090

Pengestrømsopgørelse 1. januar - 31. december

	Note	Koncern		JP/Politikens Hus A/S	
		2007	2006	2007	2006
		DKK 1.000	DKK 1.000	DKK 1.000	DKK 1.000
Årets resultat		(104.419)	75.306	(104.651)	75.424
Reguleringer	18	78.834	128.924	(63.175)	(28.711)
Ændringer i driftskapital	19	55.942	369	66.794	315
Pengestrømme fra drift før finansielle poster		30.357	204.599	(101.032)	47.028
Finansielle poster		12.499	21.260	21.197	28.458
Pengestrømme fra ordinær drift		42.856	225.859	(79.835)	75.486
Selskabsskat		(7.546)	(47.886)	24.336	(13.524)
Pengestrømme fra driftsaktivitet		35.310	177.973	(55.499)	61.962
Køb/salg anlægsaktiver	20	(76.120)	(111.049)	(54.833)	(114.999)
Køb/salg virksomheder	21	(15.858)	(33.518)	1.950	6.808
Pengestrømme fra investeringsaktivitet		(91.978)	(144.567)	(52.883)	(108.191)
Optagelse/nedbringelse gæld realkreditinstitutter		(55)	(59.178)	(55)	(52)
Tilgodehavender/gæld tilknyttede virksomheder		-	-	25.868	(25.398)
Tilgodehavender/gæld associerede virksomheder		9	575	47.315	(8.315)
Modtaget udbytte tilknyttede virksomheder		-	-	31.000	86.500
Modtaget udbytte associerede virksomheder		800	300	40.170	47.687
Betalt udbytte til aktionærer		(8.908)	(9.065)	(8.000)	(8.000)
Pengestrømme finansieringsaktivitet		(8.154)	(67.368)	136.298	92.422
Ændring i likvider		(64.822)	(33.962)	27.916	46.193
Likvide beholdninger 1. januar		503.044	537.006	394.873	348.680
Regulering likvide beholdninger køb/salg virksomheder		225	0	0	0
Likvide beholdninger 31. december	22	438.447	503.044	422.789	394.873

Noter til resultatopgørelsen

Note	Koncern		JP/Politikens Hus A/S	
	2007	2006	2007	2006
	DKK 1.000	DKK 1.000	DKK 1.000	DKK 1.000
1 Nettoomsætning - primært segment				
Dagblade	2.420.300	2.405.200		
Gratis lokale ugeaviser	460.500	419.600		
Forlag	182.100	204.900		
Andet	597.578	473.405		
	3.660.478	3.503.105		
2 Personalemkostninger				
Lønninger og gager	1.309.776	1.181.956	781.734	700.454
Pensioner	87.673	78.328	55.485	50.232
Andre omkostninger til social sikring	27.279	19.443	7.527	6.491
	1.424.728	1.279.727	844.746	757.177
Heraf udgør vederlag til bestyrelse og direktion:				
Bestyrelse			1.500	1.500
Direktion			11.147	10.660
			12.647	12.160
Gennemsnitlig antal beskæftigede medarbejdere	2.915	2.630	1.590	1.501
3 Af- og nedskrivninger immaterielle og materielle anlægsaktiver				
Goodwill	29.812	23.481	0	0
Bygninger	13.263	13.536	8.925	9.835
Produktionsanlæg og maskiner	40.140	45.667	5.184	6.359
Andre anlæg, driftsmateriel og inventar	39.742	33.639	24.899	22.511
Fortjeneste og tab ved salg af anlægsaktiver	(1.512)	(1.036)	(218)	(814)
	121.445	115.287	38.790	37.891

Noter til resultatopgørelsen

Note

4 Resultat kapitalandele tilknyttede virksomheder

Der specificeres således:

Virksomhed	Hjemsted	Ejerandel	JP/Politikens Hus A/S' andel af resultat og egenkapital		
			Resultat før skat	Resultat efter skat	Egenkapital
			DKK 1.000	DKK 1.000	DKK 1.000
Politikens Lokalaviser A/S	København	100%	25.248	16.847	74.895
JP/Politikens Forlagshus A/S	København	100%	843	1.391	65.993
Politiken Tryk Erritsø A/S	Fredericia	100%	13.260	11.876	93.292
Jyllands-Posten Tryk A/S	Århus	100%	11.818	9.708	48.702
EjendomsAvisen/BilAvisen A/S	Århus	100%	5.447	4.071	8.175
mediacenter danmark a-s	Århus	100%	2.218	1.661	5.027
McPhone Telemarketing A/S	Silkeborg	100%	2.297	1.704	5.831
Side6.dk A/S	København	100%	1.830	1.364	2.104
Boligtorvet A/S	København	100%	(3.020)	(2.265)	2.735
Ejendomsselskabet af 15. jan. 1988 A/S	Århus	100%	465	317	2.919
Media Watch A/S	København	60%	(623)	(473)	(173)
Portal Danmark A/S	Århus	51%	(35)	(17)	77
			59.748	46.184	309.577
Goodwill 31. december			-	-	6.247
Afskrivning goodwill			(2.472)	(2.472)	-
Interne avancer og tab 31. december			-	-	(3.188)
Forskydning interne avancer og tab			1.000	593	-
			58.276	44.305	312.636

Kapitalandele tilknyttede virksomheder

	2007	2006
	DKK 1.000	DKK 1.000
Kostpris 1. januar	216.500	265.807
Regulering kostpris, likvidation tilknyttet virksomhed	0	(49.307)
Årets til- og afgang	(1.380)	0
Kostpris 31. december	215.120	216.500
Op- og nedskrivninger 1. januar	83.632	118.160
Regulering kostpris, likvidation tilknyttet virksomhed	0	9.181
Kursregulering	579	(118)
Årets resultat	44.305	42.909
Årets udbytte	(31.000)	(86.500)
Op- og nedskrivninger 31. december	97.516	83.632
Regnskabsmæssig værdi kapitalandele tilknyttede virksomheder 31. december	312.636	300.132

Noter til resultatopgørelsen

Note

5 Resultat kapitalandele associerede virksomheder

Der specificeres således:

Virksomhed	Hjemsted	Ejerandel	Koncernens andel af resultat og egenkapital		
			Resultat før skat	Resultat efter skat	Egenkapital
			DKK 1.000	DKK 1.000	DKK 1.000
Herning Bladet A/S	Herning	49%	1.086	875	1.635
I/S Danmarkshistorien	København	50%	(170)	(170)	3.721
			916	705	5.356
Goodwill 31. december			-	-	2.412
Afskrivning goodwill			(541)	(541)	-
			375	164	7.768

Kapitalandele associerede virksomheder

	2007	2006
	DKK 1.000	DKK 1.000
Kostpris 1. januar	10.682	10.882
Årets til-/afgang	(107)	(200)
Kostpris 31. december	10.575	10.682
Op- og nedskrivninger 1. januar	(2.171)	(1.908)
Regulering til-/afgang	0	153
Årets resultat	164	(116)
Årets udbytte	(800)	(300)
Op- og nedskrivninger 31. december	(2.807)	(2.171)
Regnskabsmæssig værdi associerede virksomheder 31. december	7.768	8.511

Noter til resultatopgørelsen

Note

5 Resultat kapitalandele associerede virksomheder - fortsat

Der specificeres således:

Virksomhed	Hjemsted	Ejerandel	JP/Politikens Hus A/S' andel af resultat og egenkapital		
			Resultat før skat	Resultat efter skat	Egenkapital
			DKK 1.000	DKK 1.000	DKK 1.000
A/S Bladkompagniet	København	50%	8.297	6.183	25.880
Dansk Avis Omdeling A/S	Vejle	50%	(16.326)	(12.492)	(1.547)
Trykkompagniet A/S	København	50%	(7.066)	(6.549)	19.435
InfoMedia Huset A/S	København	50%	3.081	2.087	11.315
Jobzonen A/S	København	40%	14.263	10.395	10.795
Zonerne A/S	København	32%	(6.436)	(6.436)	(9.960)
Skandinavisk Film Kompagni Holding A/S	København	50%	4.205	3.172	5.468
Silkeborg Avis Holding A/S	Silkeborg	32%	4.107	3.060	10.848
Forbrugerliv.dk A/S	København	50%	463	341	12.263
Mingler A/S	København	50%	(1.775)	(2.029)	379
Releaze A/S	København	50%	(534)	(604)	(211)
Herning Bladet A/S	Herning	49%	1.086	875	1.635
			3.365	(1.997)	86.300
Interne avancer og tab 31. december			-	-	(6.182)
Forskydning interne avancer og tab			1.075	1.075	-
Goodwill 31. december			-	-	35.171
Afskrivning goodwill			(11.900)	(11.900)	-
			(7.460)	(12.822)	115.289

Kapitalandele associerede virksomheder

	2007	2006
	DKK 1.000	DKK 1.000
Kostpris 1. januar	209.611	104.351
Regulering kostpris, likvidation tilknyttet virksomhed	0	61.960
Årets til- og afgang	8.630	43.300
Kostpris 31. december	218.241	209.611
Op- og nedskrivninger 1. januar	(49.960)	22.082
Regulering kostpris, likvidation tilknyttet virksomhed	0	(28.951)
Årets resultat	(12.822)	4.596
Årets udbytte	(40.170)	(47.687)
Op- og nedskrivninger 31. december	(102.952)	(49.960)
Regnskabsmæssig værdi før modregning	115.289	159.651
Kapitalandele med negativ værdi optaget under hensættelser	11.507	3.525
Regnskabsmæssig værdi kapitalandele associerede virksomheder 31. december	126.796	163.176

Noter til resultatopgørelsen

Note	Koncern		JP/Politikens Hus A/S	
	2007 DKK 1.000	2006 DKK 1.000	2007 DKK 1.000	2006 DKK 1.000
6 Finansielle indtægter				
Renteindtægter tilknyttede virksomheder	-	-	3.632	3.454
Renteindtægter associerede virksomheder	0	0	8.008	5.707
Kursgevinster værdipapirer	529	5.468	0	5.318
Øvrige renteindtægter	27.224	23.735	21.822	18.825
	27.753	29.203	33.462	33.304
7 Finansielle omkostninger				
Renteomkostninger tilknyttede virksomheder	-	-	728	1.139
Kurstab værdipapirer	7.678	89	7.522	6
Øvrige renteomkostninger	7.576	7.854	4.015	3.701
	15.254	7.943	12.265	4.846
8 Skat af årets resultat				
Aktuel skat	9.757	44.126	(17.228)	9.315
Regulering udskudt skat	(32.913)	(7.707)	(28.572)	1.640
Regulering aktuel skat tidligere år	(518)	154	(1.114)	453
Regulering udskudt skat tidligere år	(6.274)	509	(2.373)	254
Skat kapitalandele tilknyttede virksomheder	-	-	13.973	21.023
Skat kapitalandele associerede virksomheder	211	96	5.362	4.806
	(29.737)	37.178	(29.952)	37.491
Skat af ordinært resultat kan forklares således:				
Beregnet skat af ordinært resultat	25,0%	28,0%	25,0%	28,0%
Skatteeffekt af:				
Regulering af beregnet skat tilknyttede og associerede virksomheder i forhold til 25%	0,1%	0,0%	4,9%	3,6%
Regulering effekt skatnedsættelse	-5,0%	-	-4,6%	-
Ikke fradragsberettiget afskrivning goodwill	3,7%	3,4%	-	-
Ikke fradragsberettigede omkostninger i øvrigt	1,0%	1,2%	0,5%	0,7%
Andet herunder regulering tidligere år	-2,6%	0,5%	-3,5%	0,8%
Effektiv skatteprocent	22,2%	33,1%	22,3%	33,1%
Betalte skatter				
Betalte skatter i året vedrørende tidligere år	(5.897)	(1.126)	(11.676)	(6.353)
Betalt acontoskat for året	13.443	49.012	(12.660)	19.877
	7.546	47.886	(24.336)	13.524

Noter til aktiver

Note	Koncern		JP/Politikens Hus A/S	
	2007 DKK 1.000	2006 DKK 1.000	2007 DKK 1.000	2006 DKK 1.000
9 Immaterielle anlægsaktiver				
Goodwill				
Kostpris 1. januar	227.795	194.847	12.000	12.000
Kursregulering	(787)	474	0	0
Årets tilgang	19.015	37.794	0	0
Årets afgang	(5.500)	(5.320)	0	0
Kostpris 31. december	240.523	227.795	12.000	12.000
Af- og nedskrivninger 1. januar	119.773	100.780	12.000	11.000
Kursregulering	(245)	115	0	0
Årets afskrivninger	29.812	23.481	0	1.000
Afskrivninger årets afgang	(5.500)	(4.603)	0	0
Af- og nedskrivninger 31. december	143.840	119.773	12.000	12.000
Regnskabsmæssig værdi 31. december	96.683	108.022	0	0

Noter til aktiver

Note

10 Materielle anlægsaktiver

	Koncern			
	Grunde og bygninger	Produktionsanlæg og maskiner	Andre anlæg driftsmateriel og inventar	Materielle anlæg under udførelse
	DKK 1.000	DKK 1.000	DKK 1.000	DKK 1.000
Kostpris 1. januar	431.851	519.954	339.668	14.668
Kursregulering			(207)	
Årets tilgang	15.330	18.539	30.644	14.433
Årets afgang	(53)	(1.757)	(37.477)	(3.353)
Kostpris 31. december	447.128	536.736	332.628	25.748
Opskrivning 1. januar	174.899			
Opskrivning 31. december	174.899			
Af- og nedskrivninger 1. januar	182.857	288.054	239.649	
Kursregulering			109	
Årets afskrivninger	13.263	40.140	39.742	
Afskrivninger årets afgang	(10)	(1.757)	(34.286)	
Af- og nedskrivninger 31. december	196.110	326.437	245.214	
Regnskabsmæssig værdi 31. december	425.917	210.299	87.414	25.748

Værdien af grunde og bygninger ifølge offentlige vurdering pr. 1. januar 2007 udgør TDKK 690.300.

Noter til aktiver

Note

10 Materielle anlægsaktiver - fortsat

	JP/Politikens Hus A/S			
	Grunde og bygninger	Produktionsanlæg og maskiner	Andre anlæg driftsmateriel og inventar	Materielle anlæg under udførelse
	DKK 1.000	DKK 1.000	DKK 1.000	DKK 1.000
Kostpris 1. januar	292.949	94.131	231.382	9.888
Årets tilgang	15.050		13.185	14.300
Årets afgang	(53)	(563)	(32.863)	
Kostpris 31. december	307.946	93.568	211.704	24.188
Opskrivning 1. januar	174.899			
Opskrivning 31. december	174.899			
Af- og nedskrivninger 1. januar	163.349	78.700	164.049	
Årets afskrivninger	8.925	5.184	24.899	
Afskrivninger årets afgang	(8)	(563)	(31.907)	
Af- og nedskrivninger 31. december	172.266	83.321	157.041	
Regnskabsmæssig værdi 31. december	310.579	10.247	54.663	24.188

Værdien af grunde og bygninger ifølge offentlig vurdering pr. 1. januar 2007 udgør TDKK 612.800.

Noter til aktiver

Note

11 Finansielle anlægsaktiver

	Koncern		JP/Politikens Hus A/S	
	Andre værdipapirer og kapitalandele DKK 1.000	Andre tilgodehavender DKK 1.000	Andre værdipapirer og kapitalandele DKK 1.000	Andre tilgodehavender DKK 1.000
Kostpris 1. januar	13.725	71.118	11.432	133.209
Reklassifikation af udlån associeret virksomhed		2.004		
Korrigeret kostpris 1. januar	13.725	73.122	11.432	133.209
Årets tilgang		1.021		5.320
Årets afgang	(550)	(2.583)	(550)	
Kostpris 31. december	13.175	71.560	10.882	138.529
Regnskabsmæssig værdi 31. december	13.175	71.560	10.882	138.529

Note

12 Varebeholdninger

	Koncern		JP/Politikens Hus A/S	
	2007 DKK 1.000	2006 DKK 1.000	2007 DKK 1.000	2006 DKK 1.000
Råvarer og hjælpematerialer	8.233	8.935	2.120	2.119
Varer under fremstilling	14.138	12.663	0	0
Handelsvarer	59.135	51.219	772	803
	81.506	72.817	2.892	2.922

Noter til passiver

Note	JP/Politikens Hus A/S	
	2007 DKK 1.000	2006 DKK 1.000
13 Aktiekapital		
Aktiekapitalen består af:		
Aktier fordelt à kr. 1.000 eller multipla heraf	50.000	50.000
	50.000	50.000

På generalforsamlingen giver hver aktie på kr. 1.000 én stemme.

Aktiekapitalen er udvidet med TDKK 49.000 pr. 1. januar 2003 som led i sammenlægning af aktiviteter fra Jyllands-Posten A/S (nu Jyllands-Posten Holding A/S) og Aktieselskabet Dagbladet Politiken (nu A/S Politiken Holding). Aktiekapitalen er i øvrigt uændret fra selskabets stiftelse i 2002.

	Koncern	
	2007 DKK 1.000	2006 DKK 1.000
14 Minoritetsinteressers andel af egenkapital		
Minoritetsinteresser 1. januar	(96)	987
Udbetalt udbytte	(908)	(1.065)
Til-/afgang i året	2.229	100
Andel af årets resultat	232	(118)
	1.457	(96)

	Koncern		JP/Politikens Hus A/S	
	2007 DKK 1.000	2006 DKK 1.000	2007 DKK 1.000	2006 DKK 1.000
15 Hensættelse til udskudt skat				
Saldo 1. januar	62.250	67.354	54.601	52.707
Tilgang ved køb af virksomhed	17	2.094	0	0
Regulering nedsættelse skatteprocent	(6.670)	-	(6.265)	-
Regulering tidligere år	396	509	3.892	254
Årets regulering	(32.913)	(7.707)	(28.572)	1.640
	23.080	62.250	23.656	54.601
Specifikation af udskudt skat:				
Immaterielle anlægsaktiver	(5.350)	(7.750)	0	(490)
Materielle anlægsaktiver	70.800	85.750	44.350	59.900
Værdipapirer og tilgodehavender	1.500	1.750	30	630
Gældsforpligtelser	(23.390)	(17.500)	(13.800)	(5.439)
Underskudsfræmførsel mv.	(20.480)	0	(6.924)	0
	23.080	62.250	23.656	54.601

Noter til passiver

Note	Koncern		JP/Politikens Hus A/S	
	2007 DKK 1.000	2006 DKK 1.000	2007 DKK 1.000	2006 DKK 1.000
16 Langfristede gældsforpligtelser				
Gæld realkreditinstitutter, forfalder				
Efter 5 år	2.042	2.133	2.042	2.133
I perioden 1-5 år	60.290	60.257	290	257
	62.332	62.390	2.332	2.390
17 Eventualforpligtelser mv.				
Sikkerhedsstillelser				
Ejer- og løsørepan				
Til sikkerhed for gæld realkreditinstitutter - Pantebreve i grunde og bygninger samt tekniske anlæg og maskiner, nominel værdi	9.000	9.000	9.000	9.000
Regnskabsmæssig værdi	19.680	20.116	19.680	20.116
Andre				
Der er over for tredjemand stillet garantier, nominel værdi	46.900	6.335	46.760	6.175
Selvskyldnerkautioner				
Selvskyldnerkaution over for gæld kreditinstitutter, nominel værdi	23.600	3.600	20.000	0
Leasingforpligtelser				
Leasingforpligtelse andre driftsmidler og inventar				
Inden for 1 år	7.845	6.510	3.765	3.400
I perioden 1-5 år	8.270	4.670	3.630	2.300
	16.115	11.180	7.395	5.700
Andre forpligtelser				
Kapitalindskud i Den Danske Presses Fællesindkøbs- Forening er stillet til sikkerhed for medlemværender med foreningen				
Regnskabsmæssig værdi	10.282	10.282	10.282	10.282

Noter til passiver

Note

17 Eventualforpligtelser mv. - fortsat

Retssager og erstatningskrav

Koncernen er part i verserende retssager, hovedsageligt vedrørende ophavsret og påståede krænkelse i forbindelse med medievirksomhed. Der er i årsrapporten indregnet forpligtelser til de sager, ledelsen vurderer har en økonomisk risiko.

Andre forpligtelser

JP/Politikens Hus A/S er administrationsselskab i den sambeskattede koncern, der omfatter udenlandske dattervirksomheder.

Koncernens danske dattervirksomheder hæfter solidarisk for skat af koncernens sambeskattede indkomst til og med indkomståret 2004. For 2007 hæftes alene for modtagne acontobetaling fra virksomheder omfattet af sambeskatningen.

Solidarisk hæftelse med øvrige bladhus / interessenter for gæld i Ritzaus Bureau.

Noter til pengestrømsopgørelsen

Note	Koncern		JP/Politikens Hus A/S	
	2007 DKK 1.000	2006 DKK 1.000	2007 DKK 1.000	2006 DKK 1.000
18 Reguleringer				
Af- og nedskrivninger	121.445	115.287	38.790	37.891
Ændring hensættelser	0	(2.300)	0	(2.300)
Finansielle indtægter	(27.753)	(29.203)	(33.462)	(33.304)
Finansielle omkostninger	15.254	7.943	12.265	4.846
Resultat kapitalandele tilknyttede virksomheder	-	-	(58.276)	(63.931)
Resultat kapitalandele associerede virksomheder	(375)	19	7.460	(9.404)
Skat af årets resultat	(29.737)	37.178	(29.952)	37.491
	78.834	128.924	(63.175)	(28.711)
19 Ændringer i driftskapital				
Varebeholdninger	(8.688)	3.865	30	450
Tilgodehavender	(18.663)	(111.455)	(18.541)	(41.375)
Forudbetalinger	6.761	2.047	6.316	(2.545)
Kortfristede gældsforpligtelser	76.532	105.912	78.989	43.785
	55.942	369	66.794	315
20 Køb/salg anlægsaktiver				
Immaterielle anlægsaktiver				
Køb goodwill	(1.650)	(9.509)	0	0
Salg goodwill	1.000	0	0	0
Materielle anlægsaktiver				
Grunde og bygninger	(15.330)	(29.909)	(15.050)	(28.715)
Produktionsanlæg og maskiner, andre anlæg, driftsmateriel og inventar	(45.830)	(56.929)	(13.185)	(25.996)
Materielle anlæg under opførelse	(14.433)	(14.298)	(14.300)	(9.888)
Salg materielle anlæg	3.745	2.698	1.218	1.643
Finansielle anlægsaktiver				
Kapitalandele og andre finansielle anlægsaktiver	(3.622)	(3.102)	(13.516)	(52.043)
	(76.120)	(111.049)	(54.833)	(114.999)

Noter til pengestrømsopgørelsen

Note	Koncern		JP/Politikens Hus A/S	
	2007	2006	2007	2006
	DKK 1.000	DKK 1.000	DKK 1.000	DKK 1.000
21 Køb/salg virksomheder				
Materielle anlægsaktiver		1.493		
Varebeholdninger		20		
Tilgodehavender	1.472	8.639	342	
Likvide beholdninger	223	10.095		
Udskudt skat	(17)	(2.094)	(2.292)	
Kortfristet gæld i øvrigt	(2.960)	(2.108)		(271)
Nettoaktiver	(1.282)	16.045	(1.950)	(271)
Koncerngoodwill	17.365	27.568		
Heraf likvide beholdninger	(225)	(10.095)		(6.537)
	15.858	33.518	(1.950)	(6.808)

Note	Koncern		JP/Politikens Hus A/S	
	2007	2006	2007	2006
	DKK 1.000	DKK 1.000	DKK 1.000	DKK 1.000
22 Likvide beholdninger 31. december				
Værdipapirer	419.836	414.206	419.832	414.206
Likvide beholdninger	93.799	149.121	52.475	40.571
	513.635	563.327	472.307	454.777
Kreditinstitutter	(75.188)	(60.283)	(49.518)	(59.904)
	438.447	503.044	422.789	394.873

Noter, hvortil der ikke henvises

Note	Koncern		JP/Politikens Hus A/S	
	2007 DKK 1.000	2006 DKK 1.000	2007 DKK 1.000	2006 DKK 1.000
23 Honorar til generalforsamlingsvalgte revisorer				
Deloitte				
Revisionshonorar	2.295	2.250	750	750
Andre ydelser	1.130	1.230	410	335
	3.425	3.480	1.160	1.085
Andre revisorer				
Revisionshonorar	275	160		
Andre ydelser	230	260		
	505	420		

24 Nærtstående parter

Grundlag

Juridisk rådgivning - Interlex Advokater (Advokat Ole Ravnsbo er indehaver). Der er ydet juridisk rådgivning på markedsmæssige vilkår.

Bestyrelsesmedlem

Bortset fra normalt ledelsesvederlag har der ikke været transaktioner med bestyrelse, direktion, ledende medarbejdere eller andre nærtstående parter.

JP/Politikens Hus A/S-koncernen har i regnskabsårets løb kun haft få transaktioner med ejerselskaber og ejerfonde. Transaktionerne er uvæsentlige i forhold til regnskabsaflæggelsen og er ydet på markedsvilkår.

Transaktioner mellem tilknyttede og associerede virksomheder er gennemført på markedsvilkår. Koncerninterne transaktioner, herunder transaktioner med fællesledede associerede virksomheder, er elimineret i koncernregnskabet.

Noter, hvortil der ikke henvises

Note

25 Aktionærforhold

Udbytte

Bestyrelsen indstiller til generalforsamlingen, at der udbetales et udbytte på 16 % af aktiekapitalen på TDKK 50.000 i alt TDKK 8.000, svarende til et udbytte på DKK 160 pr. aktie à DKK 1.000.

Aktionærer

Aktionærer, der ejer mere end 5 % af aktiekapitalen:

A/S Politiken Holding
Rådhuspladsen 37, 1785 København V

Jyllands-Posten Holding A/S
Grøndalsvej 3, 8260 Viby J.