

JP/POLITIKENS HUS A/S

CVR. NR. 26 93 36 76

ÅRSRAPPORT 2009

Indholdsfortegnelse**Side****Påtegninger**

Ledelsespåtegning	2
Revisionspåtegning	3

Ledelsens beretning

Selskabsoplysninger	4
Koncernoversigt	5
Hoved- og nøgletal for koncernen	6
Beretning	7

Koncern- og årsregnskab

Regnskabspraksis	9
Resultatopgørelse 1. januar – 31. december	15
Balance 31. december	16
Egenkapitalopgørelse	18
Pengestrømsopgørelse 1. januar – 31. december	20
Noter til resultatopgørelse	22
Noter til aktiver	27
Noter til passiver	31
Noter til pengestrømsopgørelse	34
Noter, hvortil der ikke henvises	36

Ledespåtegning

Bestyrelse og direktion har dags dato behandlet og godkendt årsrapporten for regnskabsåret 1. januar – 31. december 2009 for JP/Politikens Hus A/S.

Årsrapporten er aflagt i overensstemmelse med årsregnskabsloven. Vi anser den valgte regnskabspraksis for hensigtsmæssig og de udøvede regnskabsmæssige skøn for forsvarlige. Årsrapporten giver derfor efter vor opfattelse et retvisende billede af koncernens og moderselskabets aktiver og passiver, den finansielle stilling samt resultatet af koncernens og moderselskabets aktiviteter og pengestrømme.

Årsrapporten indstilles til generalforsamlingens godkendelse.

København, den 18. februar 2010

Direktion

Lars Henrik Munch

Jens Bruun

Torsten Bjerre Rasmussen

Bestyrelse

Jørgen Ejbøl

Karsten Ohrt

Tina Bryld

Mette Kynne Frandsen

Jeanette Fangel Løgstrup

Inge Elisabeth Meyer

Peter Skak Olufsen

Johannes Poulsen

Ole Ravnsbo

Uffe Ring-Petersen

Jakob Skovgaard-Petersen

Thomas Szlavik

Revisionspåtegning afgivet af uafhængig revisor

Til aktionærerne i JP/Politikens Hus A/S

Vi har revideret koncernregnskabet og årsregnskabet for JP/Politikens Hus A/S for regnskabsåret 1. januar – 31. december 2009 omfattende ledelsesberetning, anvendt regnskabspraksis, resultatopgørelse, balance, egenkapitalopgørelse, pengestrømsopgørelse og noter for såvel koncernen som moderselskabet. Koncernregnskabet, årsregnskabet og ledelsesberetningen aflægges efter årsregnskabsloven.

Ledelsens ansvar for koncernregnskabet, årsregnskabet og ledelsesberetningen

Ledelsen har ansvaret for at udarbejde og aflægge et koncernregnskab og et årsregnskab, der giver et retvisende billede i overensstemmelse med årsregnskabsloven, og en ledelsesberetning der indeholder en retvisende redegørelse i overensstemmelse med årsregnskabsloven. Dette ansvar omfatter udformning, implementering og opretholdelse af interne kontroller, der er relevante for at udarbejde og aflægge et koncernregnskab, et årsregnskab og en ledelsesberetning uden væsentlig fejlinformation, uanset om fejlinformationen skyldes besvigelser eller fejl samt valg og anvendelse af en hensigtsmæssig regnskabspraksis og udøvelse af regnskabsmæssige skøn, som er rimelige efter omstændighederne.

Revisors ansvar og den udførte revision

Vores ansvar er at udtrykke en konklusion om koncernregnskabet, årsregnskabet og ledelsesberetningen på grundlag af vores revision. Vi har udført vores revision i overensstemmelse med danske revisionsstandarder. Disse standarder kræver, at vi lever op til etiske krav samt planlægger og udfører revisionen med henblik på at opnå høj grad af sikkerhed for, at koncernregnskabet, årsregnskabet og ledelsesberetningen ikke indeholder væsentlig fejlinformation.

En revision omfatter handlinger for at opnå revisionsbevis for de beløb og oplysninger, der er anført i koncernregnskabet, årsregnskabet og ledelsesberetningen. De valgte handlinger afhænger af revisors vurdering, herunder vurderingen af risikoen for væsentlig fejlinformation i koncernregnskabet, årsregnskabet og ledelsesberetningen, uanset om fejlinformationen skyldes besvigelser eller fejl. Ved risikovurderingen overvejer revisor interne kontroller, der er relevante for virksomhedens udarbejdelse og aflæggelse af et koncernregnskab og et årsregnskab, der giver et retvisende billede, samt for udarbejdelse af en ledelsesberetning, der indeholder en retvisende redegørelse, med henblik på at udforme revisionshandling, der er passende efter omstændighederne, men ikke med det formål at udtrykke en konklusion om effektiviteten af selskabets interne kontrol. En revision omfatter endvidere stillingtagen til, om den af ledelsen anvendte regnskabspraksis er passende, om de af ledelsen udøvede regnskabsmæssige skøn er rimelige samt en vurdering af den samlede præsentation af koncernregnskabet, årsregnskabet og ledelsesberetningen.

Det er vores opfattelse, at det opnåede revisionsbevis er tilstrækkeligt og egnet som grundlag for vores konklusion.

Revisionen har ikke givet anledning til forbehold.

Konklusion

Det er vores opfattelse, at koncernregnskabet og årsregnskabet giver et retvisende billede af koncernens og moderselskabets aktiver, passiver og finansielle stilling pr. 31. december 2009 samt af resultatet af koncernens og moderselskabets aktiviteter og pengestrømme for regnskabsåret 1. januar – 31. december 2009 samt ledelsesberetningen indeholder en retvisende redegørelse i overensstemmelse med årsregnskabsloven.

København, den 18. februar 2010

Deloitte

Statsautoriseret Revisionsaktieselskab

Karsten Mumm
statsautoriseret revisor

Jens Sejer Pedersen
statsautoriseret revisor

Selskabsoplysninger

Selskabet

JP/Politikens Hus A/S
Grøndalsvej 3
8260 Viby J.
Telefon 87 38 38 38

JP/Politikens Hus A/S
Rådhuspladsen 37
1785 København V
Telefon 33 11 85 11

CVR-nr. 26 93 36 76
Regnskabsår: 1. januar – 31. december
Hjemstedskommune: Århus

Bestyrelse

Jørgen Ejbøl (formand)
Karsten Ohrt (næstformand)
Tina Bryld *
Mette Kynne Frandsen
Jeanette Fangel Løgstrup
Inge Elisabeth Meyer *
Peter Skak Olufsen
Johannes Poulsen
Ole Ravnsbo
Uffe Ring-Petersen *
Jakob Skovgaard-Petersen
Thomas Szlavik *
*) medarbejdervalgt

Direktion

Administrerende direktør Lars Henrik Munch
Direktør Jens Bruun
Direktør Torsten Bjerre Rasmussen

Revision

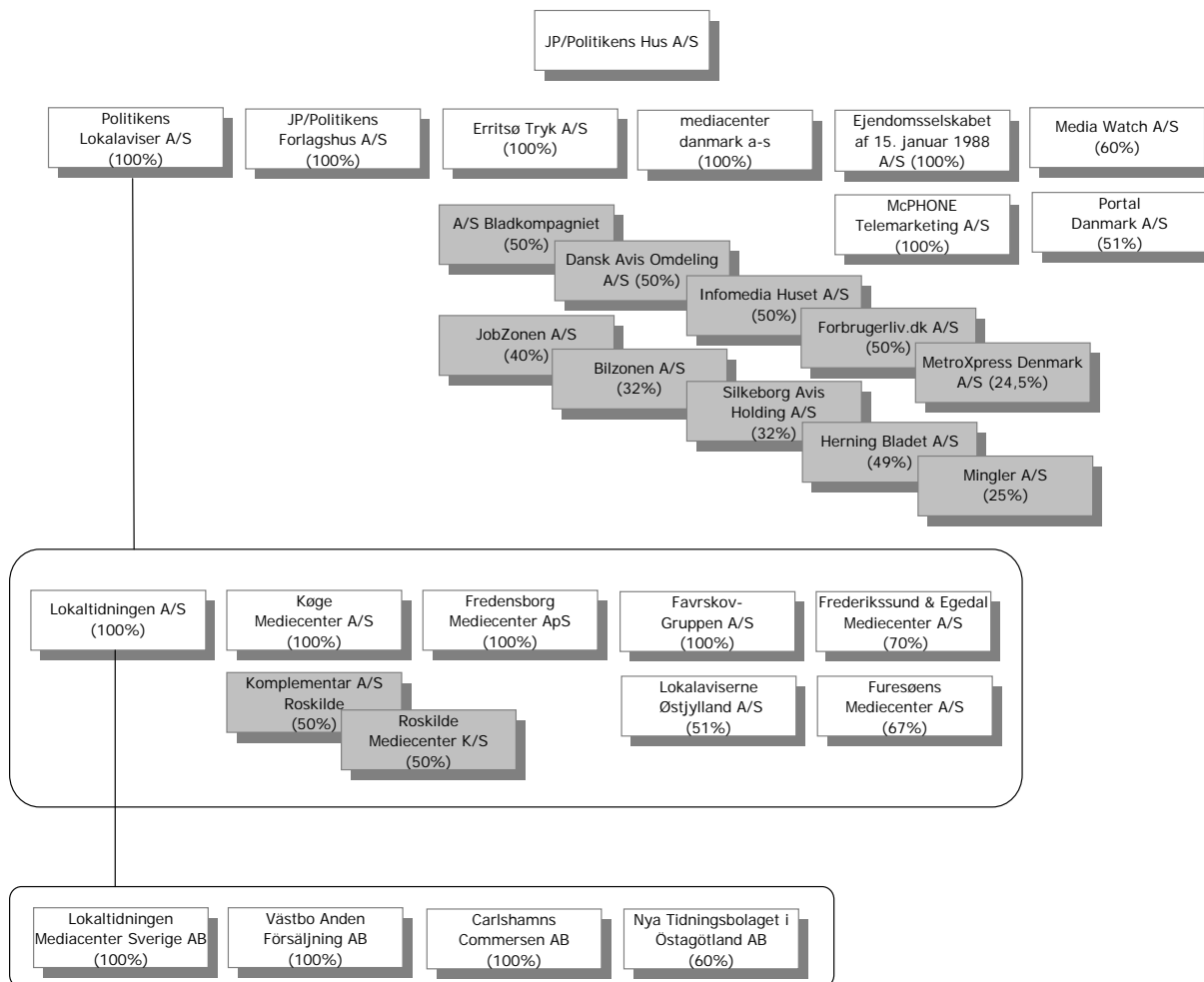
Deloitte, Statsautoriseret Revisionsaktieselskab

Godkendelse

Årsrapporten er fremlagt og godkendt på selskabets ordinære generalforsamling den 26. februar 2010

Dirigent

Koncernoversigt



Tilknyttede aktive virksomheder

Koncernen omfatter i øvrigt følgende ikke driftsaktive tilknyttede virksomheder pr. 31.12. 2009:
EjendomsAvisen/BilAvisen A/S, Side6.dk A/S, Skandinavisk Film Kompagni Holding A/S,
Borrigtorvet A/S, Jyllands-Postens Tryk A/S, Politikens Lokalradioer ApS og Irak Centeret ApS

Associerede aktive virksomheder

Koncernen omfatter i øvrigt følgende ikke driftsaktive associerede virksomheder pr. 31.12. 2009:
Fjordbyerne Roskilde A/S (50%)

Hoved- og nøgletal for koncernen

	<u>2009</u>	<u>2008</u>	<u>2007</u>	<u>2006</u>	<u>2005</u>
Hovedtal – mio. kr.					
Nettoomsætning	3.272,4	3.555,6	3.660,5	3.503,1	3.342,4
<i>Indeks</i>	<i>98</i>	<i>106</i>	<i>110</i>	<i>105</i>	<i>100</i>
Resultat af ordinær primær drift	21,6	-157,9	-186,0	68,1	209,9
<i>Indeks</i>	<i>10</i>	<i>-75</i>	<i>-89</i>	<i>32</i>	<i>100</i>
Resultat af primær drift	31,7	-129,6	-147,0	91,2	229,5
<i>Indeks</i>	<i>14</i>	<i>-56</i>	<i>-64</i>	<i>40</i>	<i>100</i>
Resultat af finansielle poster	46,3	-23,8	12,5	21,3	3,5
<i>Indeks</i>	<i>1337</i>	<i>-686</i>	<i>361</i>	<i>614</i>	<i>100</i>
Årets resultat	39,9	-136,1	-104,4	75,3	167,0
<i>Indeks</i>	<i>24</i>	<i>-82</i>	<i>-63</i>	<i>45</i>	<i>100</i>
Balance – mio. kr.					
Egenkapital	718,3	685,7	832,5	943,1	876,8
<i>Indeks</i>	<i>82</i>	<i>78</i>	<i>95</i>	<i>108</i>	<i>100</i>
Balancesum	1.749,7	1.830,3	1.978,9	2.057,8	1.891,9
<i>Indeks</i>	<i>92</i>	<i>97</i>	<i>105</i>	<i>109</i>	<i>100</i>
Investering materielle anlægsaktiver	75,1	54,5	75,6	101,1	59,6
<i>Indeks</i>	<i>126</i>	<i>91</i>	<i>127</i>	<i>170</i>	<i>100</i>
Pengestrøm – mio. kr.					
Pengestrømme fra driftsaktivitet	271,2	78,3	35,3	178,0	242,6
Pengestrømme investeringsaktiviteter	-111,2	-143,2	-92,0	-144,6	-92,9
Pengestrømme finansieringsaktiviteter	-1,3	0,9	-8,2	-67,4	-14,7
Årets forskydning i likvider	158,6	-64,0	-64,8	-34,0	134,7
Nøgletal - %					
Overskudsgrad	1,0	-3,6	-4,0	2,6	6,9
Egenkapitalforrentning	5,7	-17,9	-11,8	8,3	20,9
Antal medarbejdere					
Antal medarbejdere	2.530	2.900	2.915	2.630	2.490
<i>Indeks</i>	<i>102</i>	<i>116</i>	<i>117</i>	<i>106</i>	<i>100</i>

Beretning

Formål og ejerskab

Hovedformålet for JP/Politikens Hus er at formidle nyheder, debat og underholdning. Koncernen er en af Danmarks førende medievirksomheder inden for trykte, digitale og mobile udgivelser. JP/Politikens Hus ejes ligeligt af A/S Politiken Holding og Jyllands-Posten Holding A/S. Bag holdingselskaberne står Politiken-Fonden og Jyllands-Postens Fond.

Aktiviteter og udvikling

JP/Politikens Hus står bag Danmarks tre førende dagblade Ekstra Bladet, Morgenavisen Jyllands-Posten og Politiken, de mest besøgte nyhedssites, en række digitale tjenester, og udgivelsen af 65 lokale- og gratis ugeaviser i Danmark og Syd-sverige. Dertil kommer forlagsaktivitet og trykkeri- og distributionsvirksomhed i tilknytning til hovedaktiviteterne.

Journalistik af høj kvalitet og løbende udvikling af alle trykte, digitale og mobile udgivelser er baggrunden for, at JP/Politikens Hus dagblade og lokalaviser, samt nyhedssites i forlængelse heraf også i 2009 har sat dagsordenen i debatten. Samlet set har koncernens udgivelser aldrig haft flere læsere og brugere, og tidligere års vækst er fortsat. Vore journalistiske kræfter disponeres i overensstemmelse med udviklingen, og stadigt flere ressourcer overføres til koncernens digitale aktiviteter.

Alle hovedaktiviteter giver overskud

Lavkonjunktoren påvirker årets omsætningsniveau, men trods en samlet tilbagegang på 8 pct., herunder et betragteligt indtægtsfald i visse annoncemarkeder, som påvirker de mest konjunkturfølsomme aktiviteter i særlig grad, har alle koncernens hovedaktiviteter givet overskud.

Dagblade i god form trods fortsat lavkonjunktur

Koncernens dagblade har gennem året satset på udvikling af papir- og netaviser med nye tiltag, nye sektioner og inddragelse af nye stofområder. Resultatet er, at det samlede antal læsere på avisernes mobile-, digitale- og trykte udgaver aldrig har været højere. Alle dagbladene har gennem året forbedret økonomien i bladsalget og har i betragtning af den generelle økonomiske afmatning opnået tilfredsstillende positive resultater.

Forbedret omsætning og indtjening i lokale ugeaviser

For Politikens Lokalaviser har året været præget af at sikre integration af de mange aktiviteter, som er købt de senere år i Danmark og Sverige. Aktiviteten er konjunkturfølsom, og der er gennemført en række rationaliseringstiltag i 2009, hvoraf fuld effekt først opnås i 2010. Omsætning og indtjening er på trods af konjunkturerne øget i 2009, og årets resultat er tilfredsstillende.

Styrket markedsposition for forlaget

En skærpet udgivelsesprofil, tilkomst af nye skønlitterære forfattere i kombination med salg af forfattere til internationale bogmarkeder og partnerskaber med Politiken PLUS og SAXO.com på markedet for e-handel med bøger har medvirket til, at JP/Politikens Forlagshus har styrket sin markedsposition betragteligt i 2009. Årets resultat er forbedret betydeligt, og udviklingen er tilfredsstillende.

Økonomisk udvikling

Den økonomiske udvikling for JP/Politikens Hus i 2009 er under indflydelse af tre væsentlige begivenheder: omsætnings-tilbagegang som følge af lavkonjunktoren, lukning af trykkerivirksomhed som led i fortsat rationalisering af koncernens kapitalapparat, og frasal og lukning af aktiviteter, som ikke ligger i direkte forlængelse af koncernens hovedaktiviteter eller har potentiale til at blive førende på markedet.

Koncernens resultat udgør i 2009 et overskud 69,6 mio. kroner før skat mod et underskud på 168,9 mio. kroner i 2008. Overskuddet efter skat udgør 39,9 mio. kroner i 2009 mod et underskud på 136,1 mio. kroner i 2008. I lyset af et fortsat presset annoncemarked, nedskrivninger ved afvikling af trykkerikapacitet, tab ved afhændelse af virksomheder og betydelige omkostninger til øget sikkerhed, anses årets resultat for tilfredsstillende.

Beretning

Koncernens samlede indtægter blev i 2009 3.282,5 mio. kroner set i forhold til 3.583,9 mio. kroner i 2008. Koncernens balance viser aktiver på 1.749,7 mio. kroner og en egenkapital på 718,3 mio. kroner. Sammenlignet med 2008 er aktiverne faldet med 80,6 mio. kroner, og egenkapitalen er øget med 32,5 mio. kroner.

Årsrapporten er ikke påvirket af usikkerhed ved indregning og måling, men resultatet er påvirket af nedskrivninger i forbindelse med effektivisering af koncernens trykkerstruktur samt frasalg af aktiviteter.

Kapitalberedskab

På baggrund af resultatet udgør pengestrømme fra koncernens driftsaktivitet 271,2 mio. kroner mod 78,3 mio. kroner i 2008. De samlede investeringer i immaterielle og materielle anlægsaktiver og anden investeringsaktivitet i koncernen udgjorde netto 111,2 mio. kroner mod 143,2 mio. kroner i 2008. Pengestrømme fra finansieringsaktivitet er negativ med 1,3 mio. kroner mod en positiv pengestrøm på 0,9 mio. kroner året før. Koncernens likviditet er øget fra 383,3 mio. kroner i 2008 til 545,2 mio. kroner i 2009.

Forventninger til 2010

Den løbende konjunkturtilpasning af koncernen gennem 2008 og 2009 bevirker, at alle koncernens forretningsaktiviteter står godt rustet til år med lavkonjunktur og svag eller ingen vækst. Koncernen forventer overskud på samtlige aktiviteter i 2010 og en indtjening, der som minimum er på niveau med 2009.

Moderselskabet – aktiviteter og økonomisk udvikling

Moderselskabets hovedaktiviteter er de tre landsdækkende dagblade Ekstra Bladet, Morgenavisen Jyllands-Posten og Politiken.

Resultatet i moderselskabet er et overskud på 58,9 mio. kroner før skat. I 2008 var resultatet et underskud på 189,1 mio. kroner før skat. Efter skat udgør årets resultat et overskud på 40,2 mio. kroner mod et underskud på 135,9 mio. kroner i 2008.

Moderselskabets primære driftsresultat er et overskud på 12,6 mio. kroner mod et underskud i 2008 på 2,7 mio. kroner. Moderselskabets samlede aktiver er på 1.547,6 mio. kroner og egenkapitalen på 715,9 mio. kroner. Pengestrømmen fra driftsaktiviteter udgør 152,6 mio. kroner, og ændringen i likvide beholdninger er positiv og udgør 155,9 mio. kroner. De samlede likvide beholdninger udgør 449,9 mio. kroner per ultimo året 2009.

Resultatet fra tilknyttede virksomheder udviser i 2009 et underskud på 4,6 mio. kroner mod et underskud på 18,4 mio. kroner i 2008, og resultatet fra associerede virksomheder udviser i 2009 et overskud på 1,2 mio. kroner mod et underskud på 152,4 mio. kroner i 2008.

Særlige risici (drift, kredit, valuta, finansielt)

Koncernens risici knyttet til drift og finansiering er afgrænset til den markedsmæssige udvikling. Koncernen har ingen positioner af betydning i fremmed valuta. Der er ikke i forhold til enkeltkunder usædvanlige eller væsentlige kreditrisici, der ikke allerede er afdækket ved hensættelser eller garantier.

Begivenheder efter regnskabsårets afslutning

Der er fra balancedagen og frem til i dag ikke indtrådt forhold, som ændrer vurderingen af årsrapporten.

Lovpligtig redegørelse for samfundsansvar, jf. årsregnskabslovens § 99a

Den lovpligtige redegørelse for JP/Politikens Hus samfundsansvar er placeret på koncernens hjemmeside. Se jppol.dk/da/specialsider/om-os/samfundsansvar.aspx.

Regnskabspraksis

Regnskabsgrundlag

Årsrapporten er aflagt i overensstemmelse med årsregnskabslovens bestemmelser for store virksomheder i regnskabsklasse C.

Årsrapporten er aflagt efter samme regnskabspraksis som sidste år.

Koncernregnskabet

Koncernregnskabet omfatter de virksomheder (tilknyttede virksomheder), hvor modervirksomheden JP/Politikens Hus A/S har bestemmende indflydelse.

Virksomheder, hvori koncernen direkte eller indirekte besidder mellem 20 procent og 50 procent af stemmerettighederne og udøver en betydelig, men ikke bestemmende indflydelse, indregnes som associerede virksomheder. I koncernregnskabet indregnes fællesledede associerede virksomheder ved pro rata metoden.

Koncernregnskabet udarbejdes på grundlag af regnskaber for moderselskabet, tilknyttede virksomheder og fællesledede associerede virksomheder. Udarbejdelse af koncernregnskabet sker ved sammenlægning af regnskabsposter af ensartet karakter.

Ved konsolideringen foretages eliminering af interne indtægter og udgifter, interne mellemværender samt fortjenester og tab ved dispositioner internt mellem de konsoliderede virksomheder. Pro rata konsoliderede associerede virksomheder elimineres forholdsmæssigt.

Virksomhedssammenslutninger

Nyerhvervede eller nystiftede virksomheder indregnes i koncernregnskabet fra overtagelsestidspunktet. Solgte eller afviklede virksomheder indregnes i den konsoliderede resultatopgørelse frem til afståelses-/afviklingstidspunktet. Sammenligningstal korrigeres ikke for ny erhvervede eller solgte virksomheder.

Ved køb af nye virksomheder anvendes overtagelsesmetoden, hvorefter de nytilkøbte virksomheders identificerbare aktiver og forpligtelser måles til dagsværdi på overtagelsestidspunktet. Der tages hensyn til skatteeffekten af foretagne omvurderinger.

Positive forskelsbeløb mellem kostprisen for den erhvervede kapitalandel og dagsværdien af de overtagne aktiver og forpligtelser indregnes under immaterielle anlægsaktiver og afskrives systematisk over resultatopgørelsen efter en individuel vurdering af brugstiden, dog maksimalt 10 år.

Omregning af fremmed valuta

Transaktioner i fremmed valuta omregnes ved første indregning til transaktionsdagens kurs. Tilgodehavender, gældsforpligtelser og andre monetære poster i fremmed valuta, der ikke er afregnet på balancedagen, omregnes til balancedagens valutakurs.

Valutakursdifferencer, der opstår mellem transaktionsdagens kurs og kursen på betalingsdagen henholdsvis balancedagens kurs, indregnes i resultatopgørelsen som finansielle poster. Anlægsaktiver og andre ikke monetære poster, der er købt i fremmed valuta, omregnes til historiske kurser.

Ved indregning af udenlandske tilknyttede virksomheder, der er selvstændige enheder, omregnes resultatopgørelsens poster til gennemsnitlige valutakurser, der ikke afviger væsentligt fra transaktionsdagens kurser. Balanceposterne omregnes til balancedagens kurser.

Regnskabspraksis

Omregning af fremmed valuta (fortsat)

Valutakursreguleringer opstået ved omregning af udenlandske tilknyttede virksomheders egenkapital ved årets begyndelse til balancedagens kurser inklusive lånemellemværender, der anses for en del af investeringen i tilknyttede virksomheder samt ved omregning af resultatopgørelser fra gennemsnitskurser til balancedagens valutakurs indregnes direkte på egenkapitalen.

Resultatopgørelsen

Nettoomsætning

Nettoomsætning indregnes i resultatopgørelsen, når levering og risikoovergang til køber har fundet sted.

Fremstillings- og distributionsomkostninger

Posten indeholder forbrug af direkte og indirekte omkostninger, der afholdes for at opnå nettoomsætningen. I fremstillings- og distributionsomkostninger indregnes råvarer og hjælpematerialer ved produktion, redaktionelle omkostninger, direkte reklame- og salgsomkostninger samt distributionsomkostninger.

Andre driftsindtægter

Posten indeholder driftsindtægter af sekundær karakter i forhold til hovedaktiviteter.

Finansielle poster

Finansielle poster omfatter renteindtægter og rentekomkostninger, realiserede og urealiserede kursgevinster og -tab vedrørende værdipapirer, gældsforpligtelser og transaktioner i fremmed valuta, amortiseringstillæg vedrørende prioritetsgæld, kontantrabatter mv. samt tillæg og godtgørelser under acontoskatteordningen.

Skat

Årets skat, der består af årets aktuelle skat og forskydning i udskudt skat, indregnes i resultatopgørelsen med den del, der kan henføres til årets resultat.

Aktuelle skatteforpligtelser, henholdsvis tilgodehavende aktuel skat, indregnes i balancen opgjort som beregnet skat af årets skattepligtige indkomst reguleret for betalt acontoskat.

Balancen

Immaterielle anlægsaktiver

Goodwill afskrives lineært over den vurderede brugstid, der fastlægges på baggrund af ledelsens erfaringer inden for de enkelte forretningsområder. Der foretages lineære afskrivninger baseret på følgende vurdering af aktivernes forventede brugstider:

Goodwill	3-10 år
----------	---------

Afskrivningsperioden udgør sædvanligvis 5 år, men kan udgøre op til 10 år for strategisk erhvervede virksomheder med en stærk markedsposition og langsigtet indtjeningsprofil, såfremt den længere afskrivningsperiode vurderes bedre at afspejle nytteværdien.

Goodwill nedskrives til genindvindingsværdi, såfremt denne er lavere end den regnskabsmæssige værdi.

Regnskabspraksis

Materielle anlægsaktiver

Grunde og bygninger, produktionsanlæg og maskiner samt andre anlæg, driftsmateriel og inventar måles til kostpris med fradrag af akkumulerede af- og nedskrivninger. Der afskrives ikke på grunde.

Investeringer i it-systemer, herunder udviklingsomkostninger og software, der indgår som en integreret del af produktions- og administrative systemer, indregnes under posten 'Andre anlæg, driftsmateriel og inventar'.

Kostprisen omfatter anskaffelsesprisen, omkostninger direkte tilknyttet anskaffelsen samt omkostninger til klargøring af aktivet indtil det tidspunkt, hvor aktivet er klar til at blive taget i brug. For egenfremstillede aktiver omfatter kostprisen direkte og indirekte omkostninger til materialer, komponenter, underleverandører og lønninger.

Afskrivningsgrundlaget er kostpris med fradrag af forventet restværdi efter afsluttet brugstid.

Der foretages lineære afskrivninger baseret på følgende vurdering af aktivernes forventede brugstider:

Bygninger	35-50 år
Installationer	5-10 år
Produktionsanlæg og maskiner	5-20 år
Andre anlæg, driftsmateriel og inventar	3-6 år

Anskaffelser til under 25 t. kroner per enhed indregnes som omkostninger i resultatopgørelsen på anskaffelsestidspunktet.

Materielle anlægsaktiver nedskrives til genindvindingsværdi, såfremt denne er lavere end den regnskabsmæssige værdi.

Fortjeneste og tab ved afhændelse af materielle anlægsaktiver opgøres som forskellen mellem salgsprisen med fradrag af salgsomkostninger og den regnskabsmæssige værdi på salgstidspunktet. Fortjeneste eller tab indregnes i resultatopgørelsen sammen med af- og nedskrivninger.

Kapitalandele i tilknyttede og associerede virksomheder

Kapitalandele indregnes og måles efter den indre værdis metode. Dette indebærer, at kapitalandelene i balancen måles til den forholdsmæssige andel af virksomhedernes regnskabsmæssige indre værdi med tillæg af koncerngoodwill og med fradrag af urealiserede koncerninterne fortjenester.

I resultatopgørelsen indregnes andel af virksomhedernes resultat efter skat og efter eliminering af urealiserede koncerninterne fortjenester og med fradrag af afskrivning på koncerngoodwill.

Kapitalandele med negativ regnskabsmæssig indre værdi måles til nul, og et eventuelt tilgodehavende hos disse virksomheder nedskrives med andel af den negative indre værdi, i det omfang det vurderes uerholdeligt. Såfremt den regnskabsmæssige negative indre værdi overstiger tilgodehavendet, indregnes det resterende beløb under hensatte forpligtelser, i det omfang der er en retlig eller faktisk forpligtelse til at dække disse.

Nettoopskrivning af kapitalandele overføres til reserve for nettoopskrivning af kapitalandele, i det omfang den regnskabsmæssige værdi overstiger kostprisen.

Regnskabspraksis

Andre værdipapirer og kapitalandele

Kapitalandele i andre virksomheder indregnes under anlægsaktiver og måles til anskaffelsesværdi eller en lavere skønnet værdi.

Varebeholdninger

Varebeholdninger måles til kostpris opgjort efter FIFO-princippet eller nettorealisationsværdi, hvor denne er lavere.

Kostprisen for handelsvarer, råvarer og hjælpematerialer omfatter anskaffelsespris med tillæg af hjemtagelsesomkostninger. Kostprisen for fremstillede varer samt varer under fremstilling omfatter omkostninger til råvarer, hjælpematerialer og direkte løn samt indirekte produktionsomkostninger i form af lønninger blandt andet til tekst- og billedredigering af forlagsbøger.

Nettorealisationsværdi for varebeholdninger opgøres som forventet salgspris med fradrag af færdiggørelsesomkostninger og omkostninger, der skal afholdes for at effektivere salget. Der foretages nedskrivning på ukurante varer, herunder langsomt omsættelige varer, på grundlag af en individuel vurdering.

Tilgodehavender fra salg og tjenesteydelser

Tilgodehavender måles til amortiseret kostpris, der sædvanligvis svarer til nominel værdi, med fradrag af nedskrivninger til imødegåelse af forventede tab. Retursalgsforpligtelser er modregnet i regnskabsposten.

Periodeafgrænsningsposter

Periodeafgrænsningsposter indregnet under aktiver omfatter afholdte omkostninger, der vedrører efterfølgende regnskabsår. Periodeafgrænsningsposter måles til amortiseret kostpris, der sædvanligvis svarer til nominel værdi.

Værdipapirer

Værdipapirer indregnet under omsætningsaktiver omfatter børsnoterede obligationer og kapitalandele, der måles til dagsværdi (børsværdi) på balancedagen.

Egenkapital

Udbytte indregnes som en gældsforpligtelse på tidspunktet for vedtagelse på generalforsamlingen. Det foreslåede udbytte for regnskabsåret vises som en særskilt post under egenkapitalen.

Hensættelse til udskudt skat

Udskudt skat indregnes og måles af alle midlertidige forskelle mellem regnskabsmæssige og skattemæssige værdier af aktiver og forpligtelser. Den skattemæssige værdi af aktiverne opgøres med udgangspunkt i den planlagte anvendelse af det enkelte aktiv.

Udskudte skatteaktiver, herunder skatteværdien af fremførselsberettiget underskud, indregnes i balancen med den værdi, aktivet forventes at kunne realiseres til, enten ved modregning i udskudte skatteforpligtelser eller som netto skatteaktiv.

Hensatte forpligtelser

Hensatte forpligtelser indregnes som et skøn, når der foreligger en retlig eller faktisk forpligtelse, og det er sandsynligt, at forpligtelsen vil medføre et forbrug af økonomiske ressourcer.

Regnskabspraksis

Gæld realkreditinstitutter

Gæld realkreditinstitutter måles på tidspunktet for lånoptagelse til kostpris, svarende til det modtagne provenu efter fradrag af afholdte transaktionsomkostninger. Efterfølgende måles prioritetsgæld til amortiseret kostpris, svarende til den kapitaliserede værdi ved anvendelse af den effektive rentes metode.

Andre finansielle forpligtelser

Andre finansielle forpligtelser indregnes til amortiseret kostpris, der sædvanligvis svarer til nominal værdi.

Periodeafgrænsningsposter

Periodeafgrænsningsposter indregnet under passiver omfatter modtagne indtægter, herunder modtagne forudbetalinger på avisabonnementer, der vedrører efterfølgende regnskabsår. Forudbetalte avisabonnementer præsenteres som en særskilt post under passiverne benævnt 'Modtagne forudbetalinger abonnementer'.

Periodeafgrænsningsposter måles til amortiseret kostpris, der sædvanligvis svarer til nominal værdi.

Øvrige oplysninger

Leasingforhold

Leasingforpligtelser vedrørende operationelt leasede aktiver oplyses under eventualforpligtelser. Leasingforpligtelsen er opgjort som fremtidige betalinger uden tilbagediskontering.

Pengestrømsopgørelse

Pengestrømsopgørelsen for koncernen og moderselskabet er opstillet efter den indirekte metode og viser pengestrømme fra drift, investeringer og finansiering samt likvider ved årets begyndelse og slutning.

Likvider omfatter likvide beholdninger og andre let realisable værdipapirer optaget under omsætningsaktiver med fradrag af kortfristet gæld i pengeinstitutter indeholdt i posten kreditinstitutter.

Der er foretaget justeringer af klassifikationen af regnskabsposter i pengestrømsopgørelsen, og sammenligningstal er tilpasset hertil.

Segmentoplysninger

Der gives oplysninger om nettoomsætning på forretningssegmenter, der er opdelt i aktiviteterne dagblade, forlag, lokal- og gratisaviser og andet.

Nøgletal

Nøgletal udarbejdes i overensstemmelse med seneste vejledninger fra Den Danske Finansanalytikerforening, 'Anbefalinger & Nøgletal 2005'.

Resultatopgørelse 1. januar - 31. december

	Note	Koncern		JP/Politikens Hus A/S	
		2009 DKK 1.000	2008 DKK 1.000	2009 DKK 1.000	2008 DKK 1.000
Nettoomsætning	1	3.272.425	3.555.563	2.172.166	2.301.436
Andre driftsindtægter		10.115	28.313	21.958	40.786
Indtægter		3.282.540	3.583.876	2.194.124	2.342.222
Fremstillings- og distributionsomkostninger		(1.459.214)	(1.531.304)	(1.054.630)	(1.152.712)
Andre eksterne omkostninger		(422.590)	(482.414)	(318.027)	(326.737)
Bruttofortjeneste		1.400.736	1.570.158	821.467	862.773
Personaleomkostninger	2	(1.240.985)	(1.447.152)	(759.178)	(821.963)
Af- og nedskrivninger	3	(128.072)	(252.575)	(49.699)	(43.533)
Resultat af primær drift		31.679	(129.569)	12.590	(2.723)
Resultat kapitalandele tilknyttede virksomheder	4	-	-	(4.574)	(18.441)
Resultat kapitalandele associerede virksomheder	5	(8.338)	(15.576)	1.153	(152.380)
Finansielle indtægter	6	54.750	37.337	55.588	44.461
Finansielle omkostninger	7	(8.458)	(61.088)	(5.864)	(59.969)
Resultat før skat		69.633	(168.896)	58.893	(189.052)
Skat af årets resultat	8	(29.710)	32.770	(18.743)	53.174
Resultat før minoritetsinteresser		39.923	(136.126)	40.150	(135.878)
Minoritetsinteressers andel af årets resultat	14	227	248	-	-
Årets resultat		40.150	(135.878)	40.150	(135.878)
Resultatdisponering					
Forslag til resultatdisponering					
Foreslået udbytte				8.000	8.000
Overført til reserve for nettoopskrivning				(1.466)	4.898
Overført resultat				33.616	(148.776)
				40.150	(135.878)

Balance 31. december

Aktiver

	Note	Koncern		JP/Politikens Hus A/S	
		2009	2008	2009	2008
		DKK 1.000	DKK 1.000	DKK 1.000	DKK 1.000
Goodwill		79.295	100.997	0	0
Immaterielle anlægsaktiver	9	79.295	100.997	0	0
Grunde og bygninger		363.256	384.918	294.584	303.956
Produktionsanlæg og maskiner		103.288	106.035	3.315	7.139
Andre anlæg, driftsmateriel og inventar		69.480	102.486	43.599	64.033
Materielle anlæg under udførelse		11.801	16.359	10.393	2.601
Materielle anlægsaktiver	10	547.825	609.798	351.891	377.729
Kapitalandele tilknyttede virksomheder	4	-	-	309.991	299.948
Kapitalandele associerede virksomheder	5	24.993	24.688	86.643	109.394
Andre værdipapirer og kapitalandele	11	18.985	11.585	18.282	10.882
Andre tilgodehavender	11	28.415	24.379	45.026	37.881
Skatteaktiver	15	0	26.690	0	28.531
Finansielle anlægsaktiver		72.393	87.342	459.942	486.636
Anlægsaktiver		699.513	798.137	811.833	864.365
Varebeholdninger	12	82.110	89.585	7.064	4.861
Tilgodehavender fra salg og tjenesteydelser		285.105	390.865	98.153	138.125
Tilgodehavender tilknyttede virksomheder		-	-	67.300	103.428
Tilgodehavender associerede virksomheder		0	0	10.985	31.219
Tilgodehavende skat		3.896	0	0	0
Andre tilgodehavender		74.930	61.731	49.726	22.711
Periodeafgrænsningsposter		12.446	15.117	9.358	8.273
Tilgodehavender		376.377	467.713	235.522	303.756
Værdipapirer		424.850	386.568	424.848	386.567
Likvide beholdninger		166.820	88.282	68.358	27.914
Omsætningsaktiver		1.050.157	1.032.148	735.792	723.098
Aktiver		1.749.670	1.830.285	1.547.625	1.587.463

Balance 31. december
Passiver

	Note	Koncern		JP/Politikens Hus A/S	
		2009	2008	2009	2008
		DKK 1.000	DKK 1.000	DKK 1.000	DKK 1.000
Aktiekapital	13	50.000	50.000	50.000	50.000
Reserve for opskrivninger		122.429	122.429	122.429	122.429
Overført resultat		535.501	501.885	535.501	501.885
Foreslået udbytte		8.000	8.000	8.000	8.000
Egenkapital		715.930	682.314	715.930	682.314
Minoritetsinteressers andel af egenkapital	14	2.354	3.431	-	-
Koncernens egenkapital		718.284	685.745	715.930	682.314
Hensættelse til udskudt skat	15	11.410	0	4.904	0
Kapitalandele tilknyttede virksomheder	4	-	-	11.018	4.157
Kapitalandele associerede virksomheder	5	0	0	17.923	32.375
Hensatte forpligtelser		11.410	0	33.845	36.532
Realkreditinstitutter		19.918	12.432	19.422	11.661
Langfristede gældsforpligtelser	16	19.918	12.432	19.422	11.661
Realkreditinstitutter		126	163	66	62
Kreditinstitutter		46.455	91.536	43.344	120.516
Modtagne forudbetalinger abonnemeter		345.689	330.317	335.269	318.446
Leverandører af varer og tjenesteydelser		139.476	174.203	47.739	70.579
Gæld tilknyttede virksomheder		-	-	13.037	23.560
Gæld associerede virksomheder		2.825	4.296	17.885	23.660
Selskabsskat		0	2.615	5.848	2.969
Anden gæld		449.501	514.466	313.382	295.091
Periodeafgrænsningsposter		15.986	14.512	1.858	2.073
Kortfristede gældsforpligtelser		1.000.058	1.132.108	778.428	856.956
Gældsforpligtelser		1.019.976	1.144.540	797.850	868.617
Passiver		1.749.670	1.830.285	1.547.625	1.587.463

Eventualforpligtelser mv.	17
Honorar til generalforsamlingsvalgt revisor	23
Nærtstående parter	24
Aktionærforhold	25

Egenkapitalopgørelse

Koncern						
	Reserve for opskriv- ninger	Reserve efter den indre værdis metode	Overført resultat	Foreslået udbytte	I alt	
	DKK 1.000	DKK 1.000	DKK 1.000	DKK 1.000	DKK 1.000	
Egenkapital 1. januar 2009	50.000	122.429	0	505.316	8.000	685.745
Foreslået udbytte minoritetsinteresser			(726)	726	0	
	50.000	122.429	0	504.590	8.726	685.745
Betalt udbytte til aktionærer				(8.726)	(8.726)	
Til-/afgange kapitalandele			(124)		(124)	
Kursregulering udenlandske virksomheder			1.466		1.466	
Årets resultat			31.923	8.000	39.923	
Egenkapital 31. december 2009	50.000	122.429	0	537.855	8.000	718.284
Egenkapital 1. januar 2008	50.000	122.429	0	652.118	8.000	832.547
Foreslået udbytte minoritetsinteresser			(1.164)	1.164	0	
	50.000	122.429	0	650.954	9.164	832.547
Betalt udbytte til aktionærer				(9.164)	(9.164)	
Til-/afgange kapitalandele			3.386		3.386	
Kursregulering udenlandske virksomheder			(4.898)		(4.898)	
Årets resultat			(144.126)	8.000	(136.126)	
Egenkapital 31. december 2008	50.000	122.429	0	505.316	8.000	685.745

Egenkapitalopgørelse

JP/Politikens Hus A/S						
Aktie- kapital	Reserve for opskriv- ninger	Reserve efter den indre værdis metode	Overført resultat	Foreslået udbytte	I alt	
DKK 1.000	DKK 1.000	DKK 1.000	DKK 1.000	DKK 1.000	DKK 1.000	
Egenkapital 1. januar 2009	50.000	122.429	0	501.885	8.000	682.314
Betalt udbytte til aktionærer				(8.000)	(8.000)	
Kursregulering udenlandske tilknyttede virksomheder			1.466			1.466
Årets resultat		(1.466)	33.616	8.000		40.150
Egenkapital 31. december 2009	50.000	122.429	0	535.501	8.000	715.930
Egenkapital 1. januar 2008	50.000	122.429	0	650.661	8.000	831.090
Betalt udbytte til aktionærer				(8.000)	(8.000)	
Kursregulering udenlandske tilknyttede virksomheder			(4.898)			(4.898)
Årets resultat		4.898	(148.776)	8.000		(135.878)
Egenkapital 31. december 2008	50.000	122.429	0	501.885	8.000	682.314

Pengestrømsopgørelse 1. januar - 31. december

	Note	Koncern		JP/Politikens Hus A/S	
		2009	2008	2009	2008
		DKK 1.000	DKK 1.000	DKK 1.000	DKK 1.000
Årets resultat		39.923	(136.126)	40.150	(135.878)
Reguleringer	18	119.828	245.132	22.139	162.688
Ændringer i driftskapital	19	63.839	6.008	22.967	(899)
Pengestrømme fra drift før finansielle poster		223.590	115.014	85.256	25.911
Finansielle poster		46.292	(23.751)	49.724	(15.508)
Pengestrømme fra ordinær drift		269.882	91.263	134.980	10.403
Selskabsskat		1.299	(12.980)	17.570	8.097
Pengestrømme fra driftsaktivitet		271.181	78.283	152.550	18.500
Køb/salg anlægsaktiver	20	(106.590)	(89.985)	(47.929)	(84.916)
Køb/salg virksomheder	21	(4.599)	(53.222)	-	-
Pengestrømme fra investeringsaktivitet		(111.189)	(143.207)	(47.929)	(84.916)
Optagelse/nedbringelse gæld realkreditinstitutter		(116)	(68)	(62)	(58)
Optagelse/nedbringelse anden gæld		7.565	9.391	7.827	9.391
Tilgodehavender/gæld tilknyttede virksomheder		-	-	25.604	(78.983)
Tilgodehavender/gæld associerede virksomheder		(1.471)	(40)	14.455	(43.368)
Kapitalindsud tilknyttede og associerede virksomheder		600	0	0	0
Modtaget udbytte tilknyttede virksomheder		-	-	2.000	40.750
Modtaget udbytte associerede virksomheder		800	800	9.452	17.860
Betalt udbytte til aktionærer		(8.726)	(9.164)	(8.000)	(8.000)
Pengestrømme finansieringsaktivitet		(1.348)	919	51.276	(62.408)
Ændring i likvider		158.644	(64.005)	155.897	(128.824)
Likvide beholdninger 1. januar		383.314	438.447	293.965	422.789
Regulering likvide beholdninger virksomhedskøb/-salg		3.257	8.872	0	0
Likvide beholdninger 31. december	22	545.215	383.314	449.862	293.965

Noter til resultatopgørelsen

Note	Koncern		JP/Politikens Hus A/S	
	2009	2008	2009	2008
	DKK 1.000	DKK 1.000	DKK 1.000	DKK 1.000
1 Nettoomsætning - primært segment				
Dagblade	2.172.200	2.332.900		
Gratis lokale ugeaviser	430.455	473.100		
Forlag	182.700	195.700		
Andet	487.070	553.863		
	3.272.425	3.555.563		
2 Personalemkostninger				
Lønninger og gager	1.124.965	1.328.297	692.071	757.245
Pensioner	87.884	91.418	57.333	56.171
Andre omkostninger til social sikring	28.136	27.437	9.774	8.547
	1.240.985	1.447.152	759.178	821.963
Heraf udgør vederlag til bestyrelse og direktion:				
Bestyrelse			1.875	1.457
Direktion			12.340	11.361
			14.215	12.818
Gennemsnitlig antal beskæftigede medarbejdere	2.530	2.900	1.470	1.550
3 Af- og nedskrivninger immaterielle og materielle anlægsaktiver				
Goodwill	33.205	49.473	7.100	0
Bygninger	11.974	46.953	9.442	9.359
Produktionsanlæg og maskiner	35.717	106.630	3.824	3.699
Andre anlæg, driftsmateriel og inventar	47.517	49.735	30.004	30.721
Fortjeneste og tab ved salg af anlægsaktiver	(341)	(216)	(671)	(246)
	128.072	252.575	49.699	43.533

Noter til resultatopgørelsen

Note

4 Resultat kapitalandele tilknyttede virksomheder

Virksomhed	Hjemsted	Ejerandel	JP/Politikens Hus A/S' andel af resultat og egenkapital		
			Resultat før skat	Resultat efter skat	Egenkapital
			DKK 1.000	DKK 1.000	DKK 1.000
Politikens Lokalaviser A/S	København	100,0%	8.210	3.029	73.676
JP/Politikens Forlagshus A/S	København	100,0%	4.487	3.302	69.609
Erritsø Tryk A/S	Fredericia	100,0%	10.228	8.070	93.469
Jyllands-Posten Tryk A/S	Århus	100,0%	(262)	(291)	36.164
EjendomsAvisen/BilAvisen A/S	Århus	100,0%	2.996	1.872	7.133
mediacenter danmark a-s	Århus	100,0%	3.269	2.443	11.901
Skandinavisk Film Kompagni Holding A/S	København	100,0%	(4.671)	(3.552)	4.050
McPhone Telemarketing A/S	Silkeborg	100,0%	(7.198)	(5.408)	3.057
Side6.dk A/S	København	100,0%	5.465	4.037	5.388
Boligtorvet A/S	København	100,0%	(5.951)	(4.106)	(7.956)
Ejendomsselskabet af 15. jan. 1988 A/S	Århus	100,0%	851	520	1.514
Media Watch A/S	København	60,0%	(2.135)	(1.520)	(3.062)
Portal Danmark A/S	Århus	50,9%	(30)	131	680
			15.259	8.527	295.623
Goodwill 31. december					3.350
Afskrivning goodwill			(14.695)	(14.695)	-
Interne avancer og tab 31. december					0
Forskydning interne avancer og tab			2.125	1.594	-
			2.689	(4.574)	298.973

Kapitalandele tilknyttede virksomheder

	2009	2008
	DKK 1.000	DKK 1.000
Kostpris 1. januar	262.364	215.120
Årets til- og afgang	8.290	47.244
Kostpris 31. december	270.654	262.364
Op- og nedskrivninger 1. januar	33.427	97.516
Kursregulering	1.466	(4.898)
Årets resultat	(4.574)	(18.441)
Årets udbytte	(2.000)	(40.750)
Op- og nedskrivninger 31. december	28.319	33.427
Regnskabsmæssig værdi før modregning	298.973	295.791
Kapitalandele med negativ værdi optaget under hensættelser	11.018	4.157
Regnskabsmæssig værdi kapitalandele tilknyttede virksomheder 31. december	309.991	299.948

Noter til resultatopgørelsen

Note

5 Resultat kapitalandele associerede virksomheder

Virksomhed	Hjemsted	Ejerandel	Koncernens andel af resultat og egenkapital		
			Resultat før skat	Resultat efter skat	Egenkapital
			DKK 1.000	DKK 1.000	DKK 1.000
Silkeborg Avis Holding A/S	Silkeborg	32,3%	(1.901)	(1.212)	12.018
MetroXpress Denmark A/S	København	24,5%	(2.875)	(2.875)	(10.200)
Herning Bladet A/S	Herning	49,0%	434	404	1.034
Mingler A/S	København	25,0%	(27)	(27)	25
I/S Danmarkshistorien	København	-	119	119	0
Økonomisk Ugebrev A/S	København	-	(195)	(195)	0
			(4.445)	(3.786)	2.877
Goodwill 31. december					22.116
Afskrivning goodwill			(4.552)	(4.552)	-
			(8.997)	(8.338)	24.993

Kapitalandele associerede virksomheder

	2009	2008
	DKK 1.000	DKK 1.000
Kostpris 1. januar	43.871	10.575
Årets til-/afgang	9.443	33.296
Kostpris 31. december	53.314	43.871
Op- og nedskrivninger 1. januar	(19.183)	(2.807)
Årets resultat	(8.338)	(15.576)
Årets udbytte	(800)	(800)
Op- og nedskrivninger 31. december	(28.321)	(19.183)
Regnskabsmæssig værdi associerede virksomheder 31. december	24.993	24.688

Noter til resultatopgørelsen

Note

5 Resultat kapitalandele associerede virksomheder - fortsat

Virksomhed	Hjemsted	Ejerandel	JP/Politikens Hus A/S' andel af resultat og egenkapital		
			Resultat før skat	Resultat efter skat	Egenkapital
			DKK 1.000	DKK 1.000	DKK 1.000
A/S Bladkompagniet	København	50,0%	2.699	2.014	27.680
Dansk Avis Omdeling A/S	Vejle	50,0%	4.250	3.188	65
InfoMedia Huset A/S	København	50,0%	2.897	1.697	10.989
Forbrugerviv.dk A/S	København	50,0%	69	48	12.855
Jobzonen A/S	København	40,0%	353	210	2.876
Bilzonen A/S	København	32,0%	(2.381)	(996)	(17.923)
Silkeborg Avis Holding A/S	Silkeborg	32,3%	(1.901)	(1.212)	12.018
MetroXpress Denmark A/S	København	24,5%	(2.875)	(2.875)	(10.200)
Herning Bladet A/S	Herning	49,0%	434	404	1.034
Mingler A/S	København	25,0%	(27)	(27)	25
Trykkompagniet A/S	København	-	5.000	5.000	0
Økonomisk Ugebrev A/S	København	-	(195)	(195)	0
			8.323	7.256	39.419
Goodwill 31. december					30.101
Afskrivning goodwill			(9.370)	(9.370)	-
Interne avancer og tab 31. december					(800)
Forskydning interne avancer og tab			3.267	3.267	-
			2.220	1.153	68.720
Kapitalandele associerede virksomheder				2009	2008
				DKK 1.000	DKK 1.000
Kostpris 1. januar				225.486	218.241
Regulering kostpris, afvikling associeret virksomhed				(50.000)	0
Årets til- og afgang				0	7.245
Kostpris 31. december				175.486	225.486
Op- og nedskrivninger 1. januar				(268.467)	(102.952)
Regulering af- og nedskrivninger, afvikling associeret virksomhed				170.000	0
Årets til- og afgang				0	4.725
Årets resultat				1.153	(152.380)
Årets udbytte				(9.452)	(17.860)
Op- og nedskrivninger 31. december				(106.766)	(268.467)
Regnskabsmæssig værdi før modregning				68.720	(42.981)
Kapitalandele med negativ værdi modregnet udlån kapitalandele				0	120.000
Kapitalandele med negativ værdi optaget under hensættelser				17.923	32.375
Regnskabsmæssig værdi kapitalandele associerede virksomheder 31. december				86.643	109.394

Noter til resultatopgørelsen

Note	Koncern		JP/Politikens Hus A/S	
	2009 DKK 1.000	2008 DKK 1.000	2009 DKK 1.000	2008 DKK 1.000
6 Finansielle indtægter				
Renteindtægter tilknyttede virksomheder	-	-	3.940	5.233
Renteindtægter associerede virksomheder	931	0	2.353	9.799
Kursgevinster værdipapirer	23.463	680	23.462	0
Øvrige renteindtægter	30.356	36.657	25.833	29.429
	54.750	37.337	55.588	44.461
7 Finansielle omkostninger				
Renteomkostninger tilknyttede virksomheder	-	-	907	740
Kurstab værdipapirer	0	49.220	0	48.496
Øvrige renteomkostninger	8.458	11.868	4.957	10.733
	8.458	61.088	5.864	59.969
8 Skat af årets resultat				
Aktuel skat	3.965	16.901	0	0
Regulering udskudt skat	25.620	(30.006)	15.580	(34.375)
Regulering aktuel skat tidligere år	(12.298)	(224)	(14.692)	(987)
Regulering udskudt skat tidligere år	12.423	(19.441)	17.855	(17.812)
	29.710	(32.770)	18.743	(53.174)
Skat af ordinært resultat kan forklares således:				
Beregnet skat af ordinært resultat	25,0%	25,0%		
Skatteeffekt af:				
Regulering af beregnet skat tilknyttede og associerede virksomheder i forhold til 25%	2,0%	-3,0%		
Ikke fradragsberettiget afskrivning goodwill	12,0%	-7,3%		
Ikke fradragsberettigede omkostninger i øvrigt	3,5%	-2,5%		
Andet herunder regulering tidligere år	0,2%	7,2%		
Effektiv skatteprocent	42,7%	19,4%		
Betalte skatter				
Betalte skatter i året vedrørende tidligere år	(7.832)	(1.386)	(11.722)	(5.128)
Betalt acontoskat for året	6.533	14.366	(5.848)	(2.969)
	(1.299)	12.980	(17.570)	(8.097)

Noter til aktiver

Note	Koncern		JP/Politikens Hus A/S	
	2009 DKK 1.000	2008 DKK 1.000	2009 DKK 1.000	2008 DKK 1.000
9 Immaterielle anlægsaktiver				
Goodwill				
Kostpris 1. januar	293.306	240.523	12.000	12.000
Kursregulering	1.664	(2.391)		
Til-afgang virksomhedstransaktioner	5.000	55.174		
Årets tilgang	11.729		7.100	
Årets afgang	(7.322)			
Kostpris 31. december	304.377	293.306	19.100	12.000
Af- og nedskrivninger 1. januar	192.309	143.840	12.000	12.000
Kursregulering	525	(1.004)		
Årets af- og nedskrivninger	33.205	49.473	7.100	
Afskrivninger årets afgang	(957)			
Af- og nedskrivninger 31. december	225.082	192.309	19.100	12.000
Regnskabsmæssig værdi 31. december	79.295	100.997	0	0

Noter til aktiver

Note

10 Materielle anlægsaktiver

	Koncern			
	Grunde og bygninger	Produktionsanlæg og maskiner	Andre anlæg driftsmateriel og inventar	Materielle anlæg under udførelse
	DKK 1.000	DKK 1.000	DKK 1.000	DKK 1.000
Kostpris 1. januar	453.082	538.699	392.594	16.359
Kursregulering			473	
Til-afgang virksomhedstransaktioner			3.254	
Årets tilgang	10.441	50.060	19.185	
Årets afgang	(60.991)	(156.636)	(19.576)	(4.558)
Kostpris 31. december	402.532	432.123	395.930	11.801
Opskrivning 1. januar	174.899			
Opskrivning 31. december	174.899			
Af- og nedskrivninger 1. januar	243.063	432.664	290.108	
Kursregulering			315	
Til-afgang virksomhedstransaktioner			2.509	
Årets af- og nedskrivninger	11.974	35.717	47.517	
Afskrivninger årets afgang	(40.862)	(139.546)	(13.999)	
Af- og nedskrivninger 31. december	214.175	328.835	326.450	
Regnskabsmæssig værdi 31. december	363.256	103.288	69.480	11.801

Værdien af grunde og bygninger ifølge offentlige vurdering pr. 1. januar 2008 udgør TDKK 739.500.

Noter til aktiver

Note

10 Materielle anlægsaktiver - fortsat

	JP/Politikens Hus A/S			
	Grunde og bygninger	Produktionsanlæg og maskiner	Andre anlæg driftsmateriel og inventar	Materielle anlæg under udførelse
	DKK 1.000	DKK 1.000	DKK 1.000	DKK 1.000
Kostpris 1. januar	310.682	94.159	250.476	2.601
Årets tilgang	200		10.298	7.792
Årets afgang	(165)		(5.032)	
Kostpris 31. december	310.717	94.159	255.742	10.393
Opskrivning 1. januar	174.899			
Opskrivning 31. december	174.899			
Af- og nedskrivninger 1. januar	181.625	87.020	186.443	
Årets afskrivninger	9.442	3.824	30.004	
Afskrivninger årets afgang	(35)		(4.304)	
Af- og nedskrivninger 31. december	191.032	90.844	212.143	
Regnskabsmæssig værdi 31. december	294.584	3.315	43.599	10.393

Værdien af grunde og bygninger ifølge offentlig vurdering 1. januar 2008 udgør DKK 671.800.

Noter til aktiver

Note

11 Finansielle anlægsaktiver

	Koncern		JP/Politikens Hus A/S	
	Andre værdi-papirer og kapitalandele DKK 1.000	Andre tilgode-havender DKK 1.000	Andre værdi-papirer og kapitalandele DKK 1.000	Andre tilgode-havender DKK 1.000
Kostpris 1. januar	11.585	84.379	10.882	157.881
Kursregulering		23		0
Til-afgang virksomhedstransaktioner		373		0
Årets tilgang	7.400	10.026	7.400	11.169
Årets afgang		(66.386)		(124.024)
Kostpris 31. december	18.985	28.415	18.282	45.026
Op- og nedskrivninger 1. januar		(60.000)		(120.000)
Årets afgang		60.000		120.000
Op- og nedskrivninger 31. december		0		0
Regnskabsmæssig værdi 31. december	18.985	28.415	18.282	45.026

Note

12 Varebeholdninger

	Koncern		JP/Politikens Hus A/S	
	2009 DKK 1.000	2008 DKK 1.000	2009 DKK 1.000	2008 DKK 1.000
Råvarer og hjælpematerialer	3.922	8.923	359	2.548
Varer under fremstilling	15.210	19.416	0	0
Handelsvarer	62.978	61.246	6.705	2.313
	82.110	89.585	7.064	4.861

Noter til passiver

Note	JP/Politikens Hus A/S	
	2009 DKK 1.000	2008 DKK 1.000
13 Aktiekapital		
Aktiekapitalen består af:		
Aktier fordelt à kr. 1.000 eller multipla heraf	50.000	50.000
	50.000	50.000

På generalforsamlingen giver hver aktie på kr. 1.000 én stemme.

	Koncern	
	2009 DKK 1.000	2008 DKK 1.000
14 Minoritetsinteressers andel af egenkapital		
Minoritetsinteresser 1. januar	3.431	1.457
Udbetalt udbytte	(726)	(1.164)
Til-/afgang i året	(124)	3.386
Andel af årets resultat	(227)	(248)
	2.354	3.431

	Koncern		JP/Politikens Hus A/S	
	2009 DKK 1.000	2008 DKK 1.000	2009 DKK 1.000	2008 DKK 1.000
15 Hensættelse til udskudt skat				
Saldo 1. januar	(26.690)	23.080	(28.531)	23.656
Regulering tidligere år	12.423	(19.441)	17.855	(17.812)
Årets regulering	25.620	(30.006)	15.580	(34.375)
Til-/afgang virksomhedstransaktioner	57	(323)	0	0
	11.410	(26.690)	4.904	(28.531)
Specifikation af udskudt skat:				
Immaterielle anlægsaktiver	2.500	1.475	1.500	0
Materielle anlægsaktiver	55.000	50.150	45.500	49.500
Værdipapirer og tilgodehavender	(9.875)	(5.500)	(8.625)	(17.500)
Gældsforpligtelser	(17.500)	(25.030)	(15.500)	(20.500)
Underskudsfrømsel mv.	(18.715)	(47.785)	(17.971)	(40.031)
	11.410	(26.690)	4.904	(28.531)

Noter til passiver

Note	Koncern		JP/Politikens Hus A/S	
	2009 DKK 1.000	2008 DKK 1.000	2009 DKK 1.000	2008 DKK 1.000
16 Langfristede gældsforpligtelser				
Gæld realkreditinstitutter, forfalder				
Efter 5 år	10.101	11.660	9.721	11.370
I perioden 1-5 år	9.817	772	9.701	291
	19.918	12.432	19.422	11.661
17 Eventualforpligtelser mv.				
Sikkerhedsstillelser				
Ejer- og løsørepan				
Til sikkerhed for gæld realkreditinstitutter - pantebreve i grunde og bygninger samt tekniske anlæg og maskiner, nominal værdi	10.000	10.000	9.000	9.000
Regnskabsmæssig værdi	21.800	22.240	18.800	19.245
Andre				
Der er over for tredjemand stillet garantier, nominal værdi	33.800	33.740	33.600	33.600
Selvskyldnerkautioner				
Selvskyldnerkaution over for gæld kreditinstitutter, nominal værdi	6.100	18.600	2.500	15.000
Leasingforpligtelser				
Leasingforpligtelse andre driftsmidler og inventar				
Inden for 1 år	8.880	8.710	2.990	3.310
I perioden 1-5 år	6.930	9.030	2.050	2.525
	15.810	17.740	5.040	5.835
Andre forpligtelser				
Kapitalindskud Den Danske Presses Fællesindkøbs-Forening er stillet til sikkerhed for mellemværender med foreningen				
Regnskabsmæssig værdi	10.300	10.300	10.300	10.300

Noter til passiver

Note

17 Eventualforpligtelser mv. - fortsat

Retssager og erstatningskrav

Koncernen er part i verserende retssager, hovedsageligt vedrørende ophavsret og påståede krænkelse i forbindelse med medievirksomhed. Der er i årsrapporten indregnet forpligtelser til de sager, ledelsen vurderer har en økonomisk risiko.

Andre forpligtelser

JP/Politikens Hus A/S er administrationselskab i den sambeskattede koncern, der omfatter udenlandske dattervirksomheder.

Solidarisk hæftelse med øvrige bladhuse / interessenter for gæld i Ritzaus Bureau.

Noter til pengestrømsopgørelsen

Note	Koncern		JP/Politikens Hus A/S	
	2009 DKK 1.000	2008 DKK 1.000	2009 DKK 1.000	2008 DKK 1.000
18 Reguleringer				
Af- og nedskrivninger	128.072	252.575	49.699	43.533
Finansielle indtægter	(54.750)	(37.337)	(55.588)	(44.461)
Finansielle omkostninger	8.458	61.088	5.864	59.969
Resultat kapitalandele tilknyttede virksomheder	-	-	4.574	18.441
Resultat kapitalandele associerede virksomheder	8.338	15.576	(1.153)	152.380
Andre driftsindtægter	0	(14.000)	0	(14.000)
Skat af årets resultat	29.710	(32.770)	18.743	(53.174)
	119.828	245.132	22.139	162.688
19 Ændringer i driftskapital				
Varebeholdninger	7.475	(7.602)	(2.202)	(1.970)
Tilgodehavender	95.881	(15.475)	12.872	37.514
Forudbetalinger	15.372	7.543	16.823	5.450
Kortfristede gældsforpligtelser	(103.299)	21.542	(4.526)	(41.893)
Ikke likvide virksomhedstransaktioner	48.410	0	0	0
	63.839	6.008	22.967	(899)
20 Køb/salg anlægsaktiver				
Immaterielle anlægsaktiver				
Køb goodwill	(11.729)	0	(7.100)	0
Salg goodwill	6.365	0	0	0
- heraf ikke likvid afgang materielle anlæg ved virksomhedstransaktioner	(6.365)	0	0	0
Materielle anlægsaktiver				
Grunde og bygninger	(10.441)	(2.954)	(200)	(2.736)
Produktionsanlæg og maskiner, andre anlæg, driftsmateriel og inventar	(64.687)	(51.585)	(18.090)	(19.721)
Salg materielle anlæg	43.137	1.920	1.529	872
- heraf ikke likvid afgang materielle anlæg ved virksomhedstransaktioner	(40.050)	0	0	0
Finansielle anlægsaktiver				
Tilknyttede/associerede virksomheder	(11.780)	(26.442)	(9.523)	(43.979)
Kapitalandele og værdipapirer	(11.040)	(10.924)	(14.545)	(19.352)
	(106.590)	(89.985)	(47.929)	(84.916)

Noter til pengestrømsopgørelsen

Note	Koncern		JP/Politikens Hus A/S	
	2009	2008	2009	2008
	DKK 1.000	DKK 1.000	DKK 1.000	DKK 1.000
21 Køb/salg virksomheder				
Materielle anlægsaktiver	(344)	(11.200)		
Finansielle anlægsaktiver	(373)	(305)		
Varebeholdninger	0	(477)		
Tilgodehavender	(649)	(11.145)		
Likvide beholdninger	(3.257)	0		
Langfristet gæld/kreditinstitutter	0	777		
Udskudt skat	(57)	323		
Kortfristet gæld i øvrigt	5.081	23.979		
Nettoaktiver	401	1.952	-	-
Koncerngoodwill	(5.000)	(55.174)		
	(4.599)	(53.222)	-	-

22 Likvide beholdninger 31. december	Koncern		JP/Politikens Hus A/S	
	2009	2008	2009	2008
	DKK 1.000	DKK 1.000	DKK 1.000	DKK 1.000
Værdipapirer	424.850	386.568	424.848	386.567
Likvide beholdninger	166.820	88.282	68.358	27.914
	591.670	474.850	493.206	414.481
Kreditinstitutter	(46.455)	(91.536)	(43.344)	(120.516)
	545.215	383.314	449.862	293.965

Noter, hvortil der ikke henvises

Note	Koncern		JP/Politikens Hus A/S	
	2009 DKK 1.000	2008 DKK 1.000	2009 DKK 1.000	2008 DKK 1.000
23 Honorar til generalforsamlingsvalgte revisorer				
Deloitte				
Revisionshonorar	1.600	1.930	800	770
Andre erklæringsopgaver	40	40	40	40
Skatterådgivning	190	250	190	260
Andre ydelser	420	550	240	180
	2.250	2.770	1.270	1.250
Andre revisorer				
Revisionshonorar	220	345		
Andre ydelser	20	130		
	240	475		

24 Nærtstående parter

Ingen parter har bestemmende indflydelse på selskabet.

Transaktioner med nærtstående parter er gennemført på normale markedsvilkår.
Koncerninterne transaktioner er elimineret i koncernregnskabet.

Noter, hvortil der ikke henvises

Note

25 Aktionærforhold

Udbytte

Bestyrelsen indstiller til generalforsamlingen, at der udbetales et udbytte på 16 % af aktiekapitalen på TDKK 50.000 i alt TDKK 8.000, svarende til et udbytte på DKK 160 pr. aktie à DKK 1.000.

Aktionærer

Aktionærer, der ejer mere end 5 % af aktiekapitalen:

A/S Politiken Holding
Rådhuspladsen 37, 1785 København V

Jyllands-Posten Holding A/S
Grøndalsvej 3, 8260 Viby J.