

JP/POLITIKENS HUS A/S

CVR. NR. 26 93 36 76

ÅRSRAPPORT 2008

Indholdsfortegnelse**Side****Påtegninger**

Ledelsespåtegning	2
Revisionspåtegning	3

Ledelsens beretning

Selskabsoplysninger	4
Koncernoversigt	5
Hoved- og nøgletal for koncernen	6
Beretning	7

Koncern- og årsregnskab

Regnskabspraksis	9
Resultatopgørelse 1. januar – 31. december	15
Balance 31. december	16
Egenkapitalopgørelse	18
Pengestrømsopgørelse 1. januar – 31. december	20
Noter til resultatopgørelse	22
Noter til aktiver	27
Noter til passiver	31
Noter til pengestrømsopgørelse	34
Noter, hvortil der ikke henvises	36

Ledelsepåtegning

Bestyrelse og direktion har dags dato behandlet og godkendt årsrapporten for regnskabsåret 1. januar – 31. december 2008 for JP/Politikens Hus A/S.

Årsrapporten er aflagt i overensstemmelse med årsregnskabsloven. Vi anser den valgte regnskabspraksis for hensigtsmæssig og de udøvede regnskabsmæssige skøn for forsvarlige. Årsrapporten giver derfor efter vor opfattelse et retvisende billede af koncernens og moderselskabets aktiver og passiver, den finansielle stilling samt resultatet af koncernens og moderselskabets aktiviteter og pengestrømme.

Årsrapporten indstilles til generalforsamlingens godkendelse.

København, den 4. februar 2009

Direktion

Lars Henrik Munch

Jens Bruun

Torsten Bjerre Rasmussen

Bestyrelse

Jørgen Ejbøl

Tina Bryld

Mette Kynne Frandsen

Inge Elisabeth Meyer

Karsten Ohrt

Peter Skak Olufsen

Johannes Poulsen

Kjeld Ranum

Ole Ravnsbo

Uffe Ring-Petersen

Jakob Skovgaard-Petersen

Thomas Szlavik

Revisionspåtegning afgivet af uafhængig revisor

Til aktionærerne i JP/Politikens Hus A/S

Vi har revideret årsrapporten for JP/Politikens Hus A/S for regnskabsåret 1. januar – 31. december 2008 omfattende ledelsespåtegning, ledelsesberetning, anvendt regnskabspraksis, resultatopgørelse, balance, egenkapitalopgørelse, pengestrømsopgørelse og noter for såvel koncern som moderselskab. Årsrapporten aflægges efter årsregnskabsloven.

Ledelsens ansvar for årsrapporten

Ledelsen har ansvaret for at udarbejde og aflægge en årsrapport, der giver et retvisende billede i overensstemmelse med årsregnskabsloven. Dette ansvar omfatter udformning, implementering og opretholdelse af interne kontroller, der er relevante for at udarbejde og aflægge en årsrapport, der giver et retvisende billede uden væsentlig fejlinformation, uanset om fejlinformationen skyldes besvigelser eller fejl samt valg og anvendelse af en hensigtsmæssig regnskabspraksis og udøvelse af regnskabsmæssige skøn, som er rimelige efter omstændighederne.

Revisors ansvar og den udførte revision

Vores ansvar er at udtrykke en konklusion om årsrapporten på grundlag af vores revision. Vi har udført vores revision i overensstemmelse med danske revisionsstandarder. Disse standarder kræver, at vi lever op til etiske krav samt planlægger og udfører revisionen med henblik på at opnå høj grad af sikkerhed for, at årsrapporten ikke indeholder væsentlig fejlinformation.

En revision omfatter handlinger for at opnå revisionsbevis for de beløb og oplysninger, der er anført i årsrapporten. De valgte handlinger afhænger af revisors vurdering, herunder vurderingen af risikoen for væsentlig fejlinformation i årsrapporten, uanset om fejlinformationen skyldes besvigelser eller fejl. Ved risikovurderingen overvejer revisor interne kontroller, der er relevante for selskabets udarbejdelse og aflæggelse af en årsrapport, der giver et retvisende billede, med henblik på at udforme revisionshandling, der er passende efter omstændighederne, men ikke med det formål at udtrykke en konklusion om effektiviteten af selskabets interne kontrol. En revision omfatter endvidere stillingtagen til, om den af ledelsen anvendte regnskabspraksis er passende, om de af ledelsen udøvede regnskabsmæssige skøn er rimelige samt en vurdering af den samlede præsentation af årsrapporten.

Det er vores opfattelse, at det opnåede revisionsbevis er tilstrækkeligt og egnet som grundlag for vores konklusion.

Revisionen har ikke givet anledning til forbehold.

Konklusion

Det er vores opfattelse, at årsrapporten giver et retvisende billede af koncernens og moderselskabets aktiver, passiver og finansielle stilling pr. 31. december 2008 samt af resultatet af koncernens og moderselskabets aktiviteter og pengestrømme for regnskabsåret 1. januar – 31. december 2008 i overensstemmelse med årsregnskabsloven.

København, den 4. februar 2009

Deloitte

Statsautoriseret Revisionsaktieselskab

Karsten Mumm
statsautoriseret revisor

Jens Sejer Pedersen
statsautoriseret revisor

Selskabsoplysninger

Selskabet

JP/Politikens Hus A/S
Grøndalsvej 3
8260 Viby J.
Telefon 87 38 38 38

JP/Politikens Hus A/S
Rådhuspladsen 37
1785 København V
Telefon 33 11 85 11

CVR-nr. 26 93 36 76

Regnskabsår: 1. januar – 31. december

Hjemstedskommune: Århus

Bestyrelse

Jørgen Ejbøl (formand)
Tina Bryld *
Mette Kynne Frandsen
Inge Elisabeth Meyer *
Karsten Ohrt
Peter Skak Olufsen
Johannes Poulsen
Kjeld Ranum
Ole Ravnsbo
Uffe Ring-Petersen *
Jakob Skovgaard-Petersen
Thomas Szlavik *

*) medarbejdervalgt

Direktion

Administrerende direktør Lars Henrik Munch
Direktør Jens Bruun
Direktør Torsten Bjerre Rasmussen

Revision

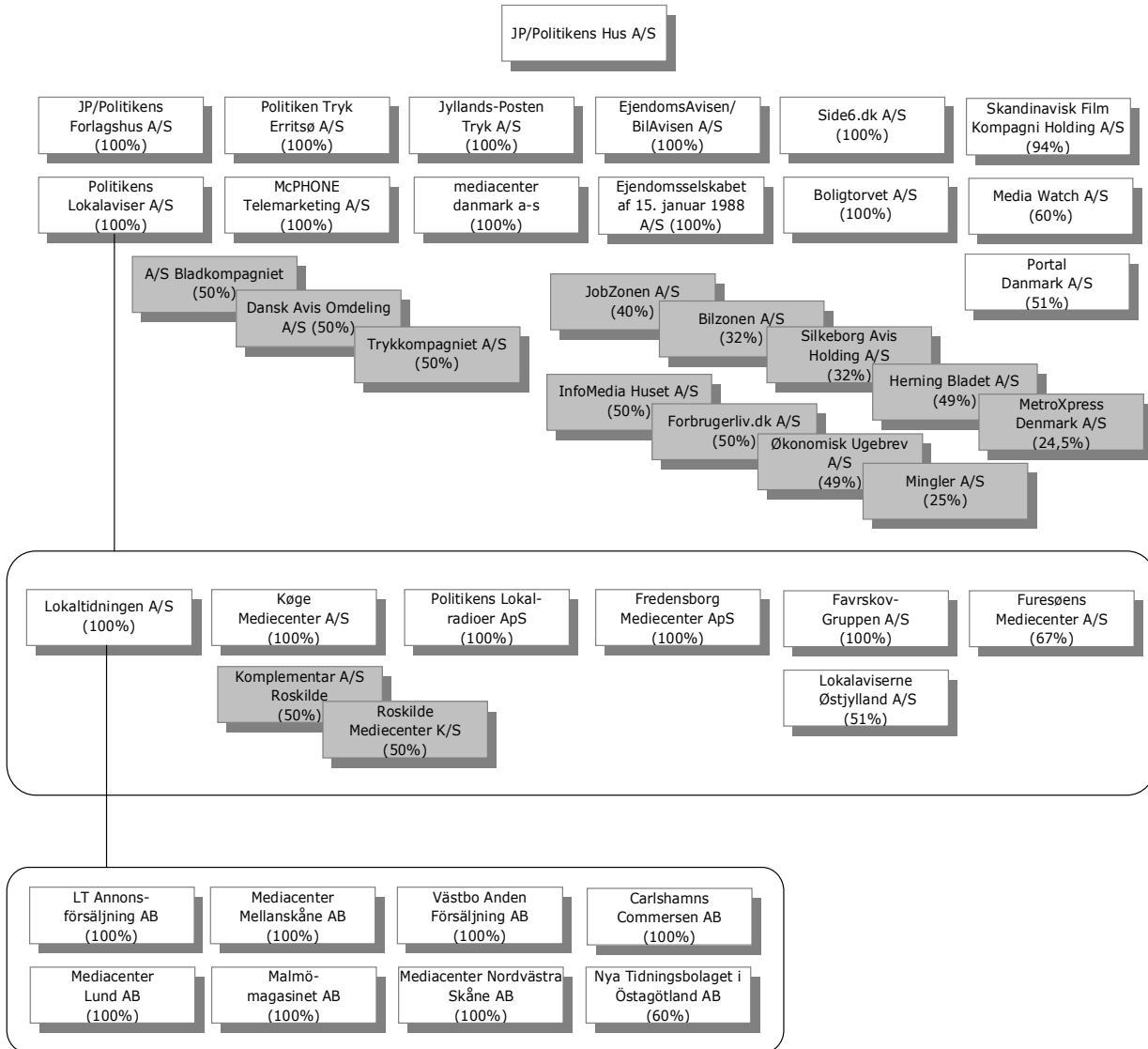
Deloitte, Statsautoriseret Revisionsaktieselskab

Godkendelse

Årsrapporten er fremlagt og godkendt på selskabets ordinære generalforsamling den 25. februar 2009

Dirigent

Koncernoversigt



Tilknyttede virksomheder

Associerede virksomheder

Hoved- og nøgletal for koncernen

	<u>2008</u>	<u>2007</u>	<u>2006</u>	<u>2005</u>	<u>2004</u>
Hovedtal – mio. kr.					
Nettoomsætning	3.555,6	3.660,5	3.503,1	3.342,4	3.071,8
<i>Indeks</i>	<i>116</i>	<i>119</i>	<i>114</i>	<i>109</i>	<i>100</i>
Resultat af ordinær primær drift	-157,9	-186,0	68,1	209,9	170,6
<i>Indeks</i>	<i>-</i>	<i>-</i>	<i>40</i>	<i>123</i>	<i>100</i>
Resultat af primær drift	-129,6	-147,0	91,2	229,5	207,5
<i>Indeks</i>	<i>-</i>	<i>-</i>	<i>44</i>	<i>111</i>	<i>100</i>
Resultat af finansielle poster	-23,8	12,5	21,3	3,5	-1,4
<i>Indeks</i>	<i>-</i>	<i>-</i>	<i>-</i>	<i>-</i>	<i>100</i>
Årets resultat	-136,1	-104,4	75,3	167,0	138,1
<i>Indeks</i>	<i>-</i>	<i>-</i>	<i>55</i>	<i>121</i>	<i>100</i>
Balance – mio. kr.					
Egenkapital	685,7	832,5	943,1	876,8	718,8
<i>Indeks</i>	<i>95</i>	<i>116</i>	<i>131</i>	<i>122</i>	<i>100</i>
Balancesum	1.830,3	1.978,9	2.057,8	1.891,9	1.731,5
<i>Indeks</i>	<i>106</i>	<i>114</i>	<i>119</i>	<i>109</i>	<i>100</i>
Investering materielle anlægsaktiver	54,5	75,6	101,1	58,3	122,1
<i>Indeks</i>	<i>45</i>	<i>62</i>	<i>83</i>	<i>49</i>	<i>100</i>
Pengestrøm – mio. kr.					
Pengestrømme fra driftsaktivitet	78,3	35,3	178,0	242,6	309,4
Pengestrømme investeringsaktiviteter	-143,2	-92,0	-144,6	-92,9	-158,3
Pengestrømme finansieringsaktiviteter	0,9	-8,2	-67,4	-14,7	2,4
Årets forskydning i likvider	-64,0	-64,8	-34,0	134,7	153,5
Nøgletal - %					
Overskudsgrad	-3,6	-4,0	2,6	6,9	6,8
Egenkapitalforrentning	-17,9	-11,8	8,3	20,9	21,1
Antal medarbejdere					
Antal medarbejdere	2.900	2.915	2.630	2.490	2.420
<i>Indeks</i>	<i>120</i>	<i>120</i>	<i>109</i>	<i>103</i>	<i>100</i>

Beretning

Formål og ejerskab

Hovedformålet for JP/Politikens Hus er at formidle nyheder, debat og underholdning. Koncernen er en af Danmarks førende medievirksomheder inden for trykte, digitale og mobile udgivelser. JP/Politikens Hus ejes ligeligt af A/S Politiken Holding og Jyllands-Posten Holding A/S. Bag holdingselskaberne står to fonde.

Aktiviteter og udvikling

JP/Politikens Hus står bag Danmarks tre førende dagblade Ekstra Bladet, Morgenavisen Jyllands-Posten og Politiken, de mest besøgte nyhedssites, og udgivelsen af 70 lokal- og gratisugeaviser i Danmark og Sydsverige. Dertil kommer forlagsaktivitet, tv-produktion og trykkeri- og distributionsvirksomhed i tilknytning til hovedaktiviteterne.

Kvaliteten i journalistikken er afgørende for, at JP/Politikens Hus udgivelser også i 2008 har kunnet sætte dagsordenen i debatten, og indholdet af koncernens udgivelser har fortsat været bærende for årets aktiviteter på tryk og på det digitale og mobile område. JP/Politikens Hus digitale aktiviteter vokser hastigt, og gennem året er flere journalistiske og kommercielle kræfter flyttet hertil, ligesom koncernens mange digitale medier er udvidet med f.eks. web-tv og mobile faciliteter. 2008 har også været præget af en række opkøb, fortrinsvis på markedet for lokale ugeaviser. Politikens Lokalaviser har etableret sig i det østjyske område og har udvidet sine aktiviteter i Sydsverige.

Dagblade i god form trods finanskrisen

Væksten i annoncemarkedet er faldt brat i andet halvår 2008. Trods lavkonjunktur er papir- og netaviser gennem året udviklet, herunder med web-tv. Dagbladene har stigende oplag, men har generelt øget det samlede antal af læsere på avisernes mobil-, net- og papirudgaver. Alle dagbladene har opnået tilfredsstillende positive resultater.

Lokale ugeaviser i kraftig vækst

Der har været betydelig udvidelse af aktiviteterne i både Danmark og Sydsverige, men markedet for lokale ugeaviser er konjunkturfølsomt. Trods en omsætningsfremgang blev resultatet lavere end 2007. Årets resultat lever ikke op til forventningerne.

Gratisaviser styrker markedsposition

Gratisavisen 24timer blev i første halvår 2008 overført til udgiverselskabet MetroXpress Denmark A/S. Selskabet udgiver 24timer og metroXpress, og JP/Politikens Hus ejer 24,5 pct. Sammenlægningen øgede presset på konkurrenterne, og forbedrede økonomien for aktiviteterne, som dog samlet for året udviser et større underskud. Årets resultat er bedre end forventet.

Forlag har lavere indtjening

Forlagsaktiviteterne havde trods en skærpet udgivelsesprofil og flere bestsellere et vanskeligt år. Årets resultat udviser kun et mindre overskud og lever ikke op til forventningerne.

Økonomisk udvikling

Den økonomiske udvikling for JP/Politikens Hus i 2008 er under indflydelse af fire væsentlige begivenheder: sammenlægning af 24timer og metroXpress i ét udgiverselskab, omlægning af avisproduktioner, effektivisering af koncernens trykkeri-struktur samt finanskrisen.

Koncernens resultat udgør i 2008 et underskud på 168,9 mio. kroner før skat mod et underskud på 134,4 mio. kroner i 2007. Underskuddet efter skat udgør 136,1 mio. kroner i 2008 mod 104,4 mio. kroner i 2007. I lyset af årets store nedskrivninger på i alt 140 mio. kroner i forbindelse med effektivisering af koncernens trykkeri-struktur og kurstab på koncernens værdipapirbeholdning som følge af finanskrisen på knap 50 mio. kroner, er resultatet tilfredsstillende.

Beretning

Koncernens samlede indtægter blev i 2008 3.583,9 mio. kroner set i forhold til 3.669,5 mio. kroner i 2007. Koncernens balance viser aktiver på 1.830,3 mio. kroner og en egenkapital på 685,7 mio. kroner. Sammenlignet med 2007 er aktiverne reduceret med 148,6 mio. kroner, og egenkapitalen er reduceret med 146,8 mio. kroner.

Årsrapporten er ikke påvirket af usikkerhed ved indregning og måling, men resultatet er påvirket i særlig grad af nedskrivninger i forbindelse med effektivisering af koncernens trykkerstruktur.

Kapitalberedskab

På baggrund af resultatet udgør pengestrømme fra koncernens driftsaktivitet 78,3 mio. kroner mod 35,3 mio. kroner i 2007.

De samlede investeringer i immaterielle og materielle anlægsaktiver og anden investeringsaktivitet i koncernen udgjorde netto 143,2 mio. kroner mod 92 mio. kroner i 2007. Pengestrømme fra finansieringsaktivitet er positiv med 0,9 mio. kroner mod en negativ pengestrøm på 8,2 mio. kroner året før.

Koncernens likviditet er reduceret fra 438,4 mio. kroner i 2007 til 383,3 mio. kroner i 2008.

Forventninger til 2009

Tilpasningen af virksomheden gennem 2008 bevirker, at JP/Politikens Hus står godt rustet til år med lav vækst og recession. Koncernen forventer derfor et positivt resultat i 2009.

Moderselskabet – aktiviteter og økonomisk udvikling

Moderselskabets hovedaktiviteter er de tre landsdækkende dagblade Ekstra Bladet, Morgenavisen Jyllands-Posten og Politiken.

Resultatet i moderselskabet er et underskud på 189,1 mio. kroner før skat. I 2007 var resultatet et underskud på 153,9 mio. kroner. Efter skat udgør årets resultat et underskud på 135,9 mio. kroner mod et underskud på 104,7 mio. kroner i 2007.

Moderselskabets primære driftsresultat er et underskud på 2,7 mio. kroner mod et underskud i 2007 på 206,6 mio. kroner. Moderselskabets samlede aktiver er på 1.587,5 mio. kroner og egenkapitalen på 682,3 mio. kroner.

Pengestrømmen fra driftsaktiviteter udgør 18,5 mio. kroner, og ændringen i likvide beholdninger er negativ og udgør 128,8 mio. kroner. De samlede likvide beholdninger udgør 294 mio. kroner per ultimo året 2008.

Resultatet fra tilknyttede virksomheder udviser i 2008 et underskud på 18,4 mio. kroner mod et overskud på 44,3 mio. kroner i 2007, og resultatet fra associerede virksomheder udviser i 2008 et underskud på 152,4 mio. kroner mod et underskud på 12,8 mio. kroner i 2007.

Særlige risici (drift, kredit, valuta, finansielt)

Koncernens risici knyttet til drift og finansiering er afgrænset til den markedsmæssige udvikling. Koncernen har ingen positioner af betydning i fremmed valuta. Der er ikke i forhold til enkeltkunder usædvanlige eller væsentlige kreditrisici, der ikke allerede er afdækket ved hensættelser eller garantier.

Begivenheder efter regnskabsårets afslutning

Der er fra balancedagen og frem til i dag ikke indtrådt forhold, som ændrer vurderingen af årsrapporten.

Regnskabspraksis

Regnskabsgrundlag

Årsrapporten er aflagt i overensstemmelse med årsregnskabslovens bestemmelser for store virksomheder i regnskabsklasse C.

Årsrapporten er aflagt efter samme regnskabspraksis som sidste år.

Koncernregnskabet

Koncernregnskabet omfatter de virksomheder (tilknyttede virksomheder), hvor modervirksomheden JP/Politikens Hus A/S har bestemmende indflydelse.

Virksomheder, hvori koncernen direkte eller indirekte besidder mellem 20 procent og 50 procent af stemmerettighederne og udøver en betydelig, men ikke bestemmende indflydelse, indregnes som associerede virksomheder. I koncernregnskabet indregnes fælleslede associerede virksomheder ved pro rata metoden.

Koncernregnskabet udarbejdes på grundlag af regnskaber for moderselskabet, tilknyttede virksomheder og fælleslede associerede virksomheder. Udarbejdelse af koncernregnskabet sker ved sammenlægning af regnskabsposter af ensartet karakter.

Ved konsolideringen foretages eliminering af interne indtægter og udgifter, interne mellemværender samt fortjenester og tab ved dispositioner internt mellem de konsoliderede virksomheder. Pro rata konsoliderede associerede virksomheder elimineres forholdsmæssigt.

Virksomhedssammenslutninger

Nyerhvervede eller nystiftede virksomheder indregnes i koncernregnskabet fra overtagelsestidspunktet. Solgte eller afviklede virksomheder indregnes i den konsoliderede resultatopgørelse frem til afståelses-/afviklingstidspunktet. Sammenligningstal korrigeres ikke for nyhvervede eller solgte virksomheder.

Ved køb af nye virksomheder anvendes overtagelsesmetoden, hvorefter de nytilkøbte virksomheders identificerbare aktiver og forpligtelser måles til dagsværdi på overtagelsestidspunktet. Der tages hensyn til skatteeffekten af foretagne omvurderinger.

Positive forskelsbeløb mellem kostprisen for den erhvervede kapitalandel og dagsværdien af de overtagne aktiver og forpligtelser indregnes under immaterielle anlægsaktiver og afskrives systematisk over resultatopgørelsen efter en individuel vurdering af brugstiden, dog maksimalt 10 år.

Omregning af fremmed valuta

Transaktioner i fremmed valuta omregnes ved første indregning til transaktionsdagens kurs. Tilgodehavender, gældsforpligtelser og andre monetære poster i fremmed valuta, der ikke er afregnet på balancedagen, omregnes til balancedagens valutakurs.

Valutakursdifferencer, der opstår mellem transaktionsdagens kurs og kursen på betalingsdagen henholdsvis balancedagens kurs, indregnes i resultatopgørelsen som finansielle poster. Anlægsaktiver og andre ikke monetære poster, der er købt i fremmed valuta, omregnes til historiske kurser.

Ved indregning af udenlandske tilknyttede virksomheder, der er selvstændige enheder, omregnes resultatopgørelsens poster til gennemsnitlige valutakurser, der ikke afviger væsentligt fra transaktionsdagens kurser. Balanceposterne omregnes til balancedagens kurser.

Regnskabspraksis

Omregning af fremmed valuta (fortsat)

Valutakursreguleringer opstået ved omregning af udenlandske tilknyttede virksomheders egenkapital ved årets begyndelse til balancedagens kurser inklusive lånemellemværender, der anses for en del af investeringen i tilknyttede virksomheder samt ved omregning af resultatopgørelser fra gennemsnitskurser til balancedagens valutakurs indregnes direkte på egenkapitalen.

Resultatopgørelsen

Nettoomsætning

Nettoomsætning indregnes i resultatopgørelsen, når levering og risikoovergang til køber har fundet sted.

Fremstillings- og distributionsomkostninger

Posten indeholder forbrug af direkte og indirekte omkostninger, der afholdes for at opnå nettoomsætningen. I fremstillings- og distributionsomkostninger indregnes råvarer og hjælpematerialer ved produktion, redaktionelle omkostninger, direkte reklame- og salgsomkostninger samt distributionsomkostninger.

Andre driftsindtægter

Posten indeholder driftsindtægter af sekundær karakter i forhold til hovedaktiviteter.

Finansielle poster

Finansielle poster omfatter renteindtægter og rentekomkostninger, realiserede og urealiserede kursgevinster og -tab vedrørende værdipapirer, gældsforpligtelser og transaktioner i fremmed valuta, amortiseringstillæg vedrørende prioritetsgæld, kontantrabatter mv. samt tillæg og godtgørelser under acontoskatteordningen.

Skat

Årets skat, der består af årets aktuelle skat og forskydning i udskudt skat, indregnes i resultatopgørelsen med den del, der kan henføres til årets resultat.

Aktuelle skatteforpligtelser, henholdsvis tilgodehavende aktuel skat, indregnes i balancen opgjort som beregnet skat af årets skattepligtige indkomst reguleret for betalt acontoskat.

Balancen

Immaterielle anlægsaktiver

Goodwill afskrives lineært over den vurderede brugstid, der fastlægges på baggrund af ledelsens erfaringer inden for de enkelte forretningsområder. Der foretages lineære afskrivninger baseret på følgende vurdering af aktivernes forventede brugstider:

Goodwill	3-10 år
----------	---------

Afskrivningsperioden udgør sædvanligvis 5 år, men kan udgøre op til 10 år for strategisk erhvervede virksomheder med en stærk markedsposition og langsigtet indtjeningsprofil, såfremt den længere afskrivningsperiode vurderes bedre at afspejle nytteværdien.

Goodwill nedskrives til genindvindingsværdi, såfremt denne er lavere end den regnskabsmæssige værdi.

Regnskabspraksis

Materielle anlægsaktiver

Grunde og bygninger, produktionsanlæg og maskiner samt andre anlæg, driftsmateriel og inventar måles til kostpris med fradrag af akkumulerede af- og nedskrivninger. Der afskrives ikke på grunde.

Investeringer i it-systemer, herunder udviklingsomkostninger og software, der indgår som en integreret del af produktions- og administrative systemer, indregnes under posten 'Andre anlæg, driftsmateriel og inventar'.

Kostprisen omfatter anskaffelsesprisen, omkostninger direkte tilknyttet anskaffelsen samt omkostninger til klargøring af aktivet indtil det tidspunkt, hvor aktivet er klar til at blive taget i brug. For egenfremstillede aktiver omfatter kostprisen direkte og indirekte omkostninger til materialer, komponenter, underleverandører og lønninger.

Afskrivningsgrundlaget er kostpris med fradrag af forventet restværdi efter afsluttet brugstid.

Der foretages lineære afskrivninger baseret på følgende vurdering af aktivernes forventede brugstider:

Bygninger	35-50 år
Installationer	5-10 år
Produktionsanlæg og maskiner	5-20 år
Andre anlæg, driftsmateriel og inventar	3-6 år

Anskaffelser til under 25 t. kroner per enhed indregnes som omkostninger i resultatopgørelsen på anskaffelsestidspunktet.

Materielle anlægsaktiver nedskrives til genindvindingsværdi, såfremt denne er lavere end den regnskabsmæssige værdi.

Fortjeneste og tab ved afhændelse af materielle anlægsaktiver opgøres som forskellen mellem salgsprisen med fradrag af salgsomkostninger og den regnskabsmæssige værdi på salgstidspunktet. Fortjeneste eller tab indregnes i resultatopgørelsen sammen med af- og nedskrivninger.

Kapitalandele i tilknyttede og associerede virksomheder

Kapitalandele indregnes og måles efter den indre værdis metode. Dette indebærer, at kapitalandelene i balancen måles til den forholdsmæssige andel af virksomhedernes regnskabsmæssige indre værdi med tillæg af koncerngoodwill og med fradrag af urealiserede koncerninterne fortjenester.

I resultatopgørelsen indregnes andel af virksomhedernes resultat efter skat og efter eliminering af urealiserede koncerninterne fortjenester og med fradrag af afskrivning på koncerngoodwill.

Kapitalandele med negativ regnskabsmæssig indre værdi måles til nul, og et eventuelt tilgodehavende hos disse virksomheder nedskrives med andel af den negative indre værdi, i det omfang det vurderes uerholdeligt. Såfremt den regnskabsmæssige negative indre værdi overstiger tilgodehavendet, indregnes det resterende beløb under hensatte forpligtelser, i det omfang der er en retlig eller faktisk forpligtelse til at dække disse.

Nettoopskrivning af kapitalandele overføres til reserve for nettoopskrivning af kapitalandele, i det omfang den regnskabsmæssige værdi overstiger kostprisen.

Regnskabspraksis

Andre værdipapirer og kapitalandele

Kapitalandele i andre virksomheder indregnes under anlægsaktiver og måles til anskaffelsværdi eller en lavere skønnet værdi.

Varebeholdninger

Varebeholdninger måles til kostpris opgjort efter FIFO-princippet eller nettorealisationsværdi, hvor denne er lavere.

Kostprisen for handelsvarer, råvarer og hjælpematerialer omfatter anskaffelsespris med tillæg af hjemtagelsesomkostninger. Kostprisen for fremstillede varer samt varer under fremstilling omfatter omkostninger til råvarer, hjælpematerialer og direkte løn samt indirekte produktionsomkostninger i form af lønninger blandt andet til tekst- og billedredigering af forlagsbøger.

Nettorealisationsværdi for varebeholdninger opgøres som forventet salgspris med fradrag af færdiggørelsesomkostninger og omkostninger, der skal afholdes for at effektuere salget. Der foretages nedskrivning på ukurante varer, herunder langsomt omsættelige varer, på grundlag af en individuel vurdering.

Tilgodehavender fra salg og tjenesteydelser

Tilgodehavender måles til amortiseret kostpris, der sædvanligvis svarer til nominal værdi, med fradrag af nedskrivninger til imødegåelse af forventede tab. Retursalgsforpligtelser er modregnet i regnskabsposten.

Periodeafgrænsningsposter

Periodeafgrænsningsposter indregnet under aktiver omfatter afholdte omkostninger, der vedrører efterfølgende regnskabsår. Periodeafgrænsningsposter måles til amortiseret kostpris, der sædvanligvis svarer til nominal værdi.

Værdipapirer

Værdipapirer indregnet under omsætningsaktiver omfatter børsnoterede obligationer og kapitalandele, der måles til dagsværdi (børsværdi) på balancedagen.

Egenkapital

Udbytte indregnes som en gældsforpligtelse på tidspunktet for vedtagelse på generalforsamlingen. Det foreslåede udbytte for regnskabsåret vises som en særskilt post under egenkapitalen.

Hensættelse til udskudt skat

Udskudt skat indregnes og måles af alle midlertidige forskelle mellem regnskabsmæssige og skattemæssige værdier af aktiver og forpligtelser. Den skattemæssige værdi af aktiverne opgøres med udgangspunkt i den planlagte anvendelse af det enkelte aktiv.

Udskudte skatteaktiver, herunder skatteværdien af fremførselsberettiget underskud, indregnes i balancen med den værdi, aktivet forventes at kunne realiseres til, enten ved modregning i udskudte skatteforpligtelser eller som netto skatteaktiv.

Hensatte forpligtelser

Hensatte forpligtelser indregnes som et skøn, når der foreligger en retlig eller faktisk forpligtelse, og det er sandsynligt, at forpligtelsen vil medføre et forbrug af økonomiske ressourcer.

Regnskabspraksis

Gæld realkreditinstitutter

Gæld realkreditinstitutter måles på tidspunktet for lånoptagelse til kostpris, svarende til det modtagne provenu efter fradrag af afholdte transaktionsomkostninger. Efterfølgende måles prioritetsgæld til amortiseret kostpris, svarende til den kapitaliserede værdi ved anvendelse af den effektive rentes metode.

Andre finansielle forpligtelser

Andre finansielle forpligtelser indregnes til amortiseret kostpris, der sædvanligvis svarer til nominal værdi.

Periodeafgrænsningsposter

Periodeafgrænsningsposter indregnet under passiver omfatter modtagne indtægter, herunder modtagne forudbetalinger på avisabonnementer, der vedrører efterfølgende regnskabsår. Forudbetalte avisabonnementer præsenteres som en særskilt post under passiverne benævnt 'Modtagne forudbetalinger abonnementer'.

Periodeafgrænsningsposter måles til amortiseret kostpris, der sædvanligvis svarer til nominal værdi.

Øvrige oplysninger

Leasingforhold

Leasingforpligtelser vedrørende operationelt leasede aktiver oplyses under eventualforpligtelser. Leasingforpligtelsen er opgjort som fremtidige betalinger uden tilbagediskontering.

Pengestrømsopgørelse

Pengestrømsopgørelsen for koncernen og moderselskabet er opstillet efter den indirekte metode og viser pengestrømme fra drift, investeringer og finansiering samt likvider ved årets begyndelse og slutning.

Likvider omfatter likvide beholdninger og andre let realisable værdipapirer optaget under omsætningsaktiver med fradrag af kortfristet gæld i pengeinstitutter indeholdt i posten kreditinstitutter.

Der er foretaget justeringer af klassifikationen af regnskabsposter i pengestrømsopgørelsen, og sammenligningstal er tilpasset hertil.

Segmentoplysninger

Der gives oplysninger om nettoomsætning på forretningssegmenter, der er opdelt i aktiviteterne dagblade, forlag, lokal- og gratisaviser og andet.

Nøgletal

Nøgletal udarbejdes i overensstemmelse med seneste vejledninger fra Den Danske Finansanalytikerforening, 'Anbefalinger & Nøgletal 2005'.

Resultatopgørelse 1. januar - 31. december

	Note	Koncern		JP/Politikens Hus A/S	
		2008	2007	2008	2007
		DKK 1.000	DKK 1.000	DKK 1.000	DKK 1.000
Nettoomsætning	1	3.555.563	3.660.478	2.301.436	2.435.159
Andre driftsindtægter		28.313	38.974	40.786	57.247
Indtægter		3.583.876	3.699.452	2.342.222	2.492.406
Fremstillings- og distributionsomkostninger		(1.531.304)	(1.763.621)	(1.152.712)	(1.428.618)
Andre eksterne omkostninger		(482.414)	(536.688)	(326.737)	(386.868)
Bruttofortjeneste		1.570.158	1.399.143	862.773	676.920
Personaleomkostninger	2	(1.447.152)	(1.424.728)	(821.963)	(844.746)
Af- og nedskrivninger	3	(252.575)	(121.445)	(43.533)	(38.790)
Resultat af primær drift		(129.569)	(147.030)	(2.723)	(206.616)
Resultat kapitalandele tilknyttede virksomheder	4	-	-	(18.441)	44.303
Resultat kapitalandele associerede virksomheder	5	(15.576)	164	(152.380)	(12.822)
Finansielle indtægter	6	37.337	27.753	44.461	33.462
Finansielle omkostninger	7	(61.088)	(15.254)	(59.969)	(12.265)
Resultat før skat		(168.896)	(134.367)	(189.052)	(153.938)
Skat af årets resultat	8	32.770	29.948	53.174	49.287
Resultat før minoritetsinteresser		(136.126)	(104.419)	(135.878)	(104.651)
Minoritetsinteressers andel af årets resultat	14	248	(232)	-	-
Årets resultat		(135.878)	(104.651)	(135.878)	(104.651)

Resultatdisponering
Forslag til resultatdisponering

Foreslået udbytte				8.000	8.000
Overført til reserve for nettoopskrivning				4.898	(34.251)
Overført resultat				(148.776)	(78.400)
				(135.878)	(104.651)

Balance 31. december

Aktiver

	Note	Koncern		JP/Politikens Hus A/S	
		2008	2007	2008	2007
		DKK 1.000	DKK 1.000	DKK 1.000	DKK 1.000
Goodwill		100.997	96.683	0	0
Immaterielle anlægsaktiver	9	100.997	96.683	0	0
Grunde og bygninger		384.918	425.917	303.956	310.579
Produktionsanlæg og maskiner		106.035	210.299	7.139	10.247
Andre anlæg, driftsmateriel og inventar		102.486	87.414	64.033	54.663
Materielle anlæg under udførelse		16.359	25.748	2.601	24.188
Materielle anlægsaktiver	10	609.798	749.378	377.729	399.677
Kapitalandele tilknyttede virksomheder	4	-	-	299.948	312.636
Kapitalandele associerede virksomheder	5	24.688	7.768	109.394	126.796
Andre værdipapirer og kapitalandele	11	11.585	10.696	10.882	10.882
Andre tilgodehavender	11	24.379	74.039	37.881	138.529
Skatteaktiver	15	26.690	0	28.531	0
Finansielle anlægsaktiver		87.342	92.503	486.636	588.843
Anlægsaktiver		798.137	938.564	864.365	988.520
Varebeholdninger	12	89.585	81.506	4.861	2.892
Tilgodehavender fra salg og tjenesteydelser		390.865	381.921	138.125	185.478
Tilgodehavender tilknyttede virksomheder		-	-	103.428	93.582
Tilgodehavender associerede virksomheder		0	0	31.219	12.627
Tilgodehavende skat		0	4.497	0	4.569
Andre tilgodehavender		61.731	48.951	22.711	17.277
Periodeafgrænsningsposter		15.117	9.821	8.273	3.867
Tilgodehavender		467.713	445.190	303.756	317.400
Værdipapirer		386.568	419.836	386.567	419.832
Likvide beholdninger		88.282	93.799	27.914	52.475
Omsætningsaktiver		1.032.148	1.040.331	723.098	792.599
Aktiver		1.830.285	1.978.895	1.587.463	1.781.119

Balance 31. december
Passiver

	Note	Koncern		JP/Politikens Hus A/S	
		2008	2007	2008	2007
		DKK 1.000	DKK 1.000	DKK 1.000	DKK 1.000
Aktiekapital	13	50.000	50.000	50.000	50.000
Reserve for opskrivninger		122.429	122.429	122.429	122.429
Overført resultat		501.885	650.661	501.885	650.661
Foreslået udbytte		8.000	8.000	8.000	8.000
Egenkapital		682.314	831.090	682.314	831.090
Minoritetsinteressers andel af egenkapital	14	3.431	1.457	-	-
Koncernens egenkapital		685.745	832.547	682.314	831.090
Hensættelse til udskudt skat	15	0	23.080	0	23.656
Kapitalandele tilknyttede virksomheder	4	-	-	4.157	0
Kapitalandele associerede virksomheder	5	0	0	32.375	11.507
Hensatte forpligtelser		0	23.080	36.532	35.163
Realkreditinstitutter		12.432	62.332	11.661	2.332
Langfristede gældsforpligtelser	16	12.432	62.332	11.661	2.332
Realkreditinstitutter		163	58	62	55
Kreditinstitutter		91.536	75.188	120.516	49.518
Modtagne forudbetalinger abonnementer		330.317	322.774	318.446	312.996
Leverandører af varer og tjenesteydelser		174.203	188.354	70.579	113.487
Gæld tilknyttede virksomheder		-	-	23.560	92.697
Gæld associerede virksomheder		4.296	4.336	23.660	48.437
Selskabsskat		2.615	0	2.969	427
Anden gæld		514.466	454.716	295.091	293.327
Periodeafgrænsningsposter		14.512	15.510	2.073	1.590
Kortfristede gældsforpligtelser		1.132.108	1.060.936	856.956	912.534
Gældsforpligtelser		1.144.540	1.123.268	868.617	914.866
Passiver		1.830.285	1.978.895	1.587.463	1.781.119

Eventualforpligtelser mv.	17
Honorar til generalforsamlingsvalgt revisor	23
Nærtstående parter	24
Aktionærforhold	25

Egenkapitalopgørelse

Koncern

	Aktie- kapital	Reserve for opskriv- ninger	Reserve efter den indre værdis metode	Overført resultat	Foreslået udbytte	I alt
	DKK 1.000	DKK 1.000	DKK 1.000	DKK 1.000	DKK 1.000	DKK 1.000
Egenkapital 1. januar 2008	50.000	122.429	0	652.118	8.000	832.547
Foreslået udbytte minoritetsinteresser				(1.164)	1.164	-
	50.000	122.429	0	650.954	9.164	832.547
Betalt udbytte til aktionærer					(9.164)	(9.164)
Til/afgange kapitalandele				3.386		3.386
Kursregulering udenlandske virksomheder				(4.898)		(4.898)
Årets resultat				(144.126)	8.000	(136.126)
Egenkapital 31. december 2008	50.000	122.429	0	505.316	8.000	685.745
Egenkapital 1. januar 2007	50.000	122.429	0	762.637	8.000	943.066
Foreslået udbytte minoritetsinteresser				(908)	908	-
	50.000	122.429	0	761.729	8.908	943.066
Betalt udbytte til aktionærer					(8.908)	(8.908)
Til/afgange kapitalandele				2.229		2.229
Kursregulering udenlandske virksomheder				579		579
Årets resultat				(112.419)	8.000	(104.419)
Egenkapital 31. december 2007	50.000	122.429	0	652.118	8.000	832.547

Egenkapitalopgørelse

JP/Politikens Hus A/S						
Aktie- kapital	Reserve for opskriv- ninger	Reserve efter den indre værdis metode	Overført resultat	Foreslået udbytte	I alt	
DKK 1.000	DKK 1.000	DKK 1.000	DKK 1.000	DKK 1.000	DKK 1.000	
Egenkapital 1. januar 2008	50.000	122.429	0	650.661	8.000	831.090
Betalt udbytte til aktionærer				(8.000)	(8.000)	
Kursregulering udenlandske tilknyttede virksomheder			(4.898)			(4.898)
Årets resultat		4.898	(148.776)	8.000		(135.878)
Egenkapital 31. december 2008	50.000	122.429	0	501.885	8.000	682.314
Egenkapital 1. januar 2007	50.000	122.429	33.672	729.061	8.000	943.162
Betalt udbytte til aktionærer				(8.000)	(8.000)	
Kursregulering udenlandske tilknyttede virksomheder			579			579
Årets resultat			(34.251)	(78.400)	8.000	(104.651)
Egenkapital 31. december 2007	50.000	122.429	0	650.661	8.000	831.090

Pengestrømsopgørelse 1. januar - 31. december

	Note	Koncern		JP/Politikens Hus A/S	
		2008	2007	2008	2007
		DKK 1.000	DKK 1.000	DKK 1.000	DKK 1.000
Årets resultat		(136.126)	(104.419)	(135.878)	(104.651)
Reguleringer	18	245.132	78.834	162.688	(63.175)
Ændringer i driftskapital	19	6.008	55.942	(899)	66.794
Pengestrømme fra drift før finansielle poster		115.014	30.357	25.911	(101.032)
Finansielle poster		(23.751)	12.499	(15.508)	21.197
Pengestrømme fra ordinær drift		91.263	42.856	10.403	(79.835)
Selskabsskat		(12.980)	(7.546)	8.097	24.336
Pengestrømme fra driftsaktivitet		78.283	35.310	18.500	(55.499)
Køb/salg anlægsaktiver	20	(89.985)	(76.120)	(84.916)	(54.833)
Køb/salg virksomheder	21	(53.222)	(15.858)	0	1.950
Pengestrømme fra investeringsaktivitet		(143.207)	(91.978)	(84.916)	(52.883)
Optagelse/nedbringelse gæld realkreditinstitutter		(68)	(55)	(58)	(55)
Optagelse/nedbringelse anden gæld		9.391	0	9.391	0
Tilgodehavender/gæld tilknyttede virksomheder		-	-	(78.983)	25.868
Tilgodehavender/gæld associerede virksomheder		(40)	9	(43.368)	47.315
Modtaget udbytte tilknyttede virksomheder		-	-	40.750	31.000
Modtaget udbytte associerede virksomheder		800	800	17.860	40.170
Betalt udbytte til aktionærer		(9.164)	(8.908)	(8.000)	(8.000)
Pengestrømme finansieringsaktivitet		919	(8.154)	(62.408)	136.298
Ændring i likvider		(64.005)	(64.822)	(128.824)	27.916
Likvide beholdninger 1. januar		438.447	503.044	422.789	394.873
Regulering likvide beholdninger køb/salg virksomheder		8.872	225	0	0
Likvide beholdninger 31. december	22	383.314	438.447	293.965	422.789

Noter til resultatopgørelsen

Note	Koncern		JP/Politikens Hus A/S	
	2008	2007	2008	2007
	DKK 1.000	DKK 1.000	DKK 1.000	DKK 1.000
1 Nettoomsætning - primært segment				
Dagblade	2.332.900	2.420.300		
Gratis lokale ugeaviser	473.100	460.500		
Forlag	195.700	182.100		
Andet	553.863	597.578		
	3.555.563	3.660.478		
2 Personalemkostninger				
Lønninger og gager	1.328.297	1.309.776	757.245	781.734
Pensioner	91.418	87.673	56.171	55.485
Andre omkostninger til social sikring	27.437	27.279	8.547	7.527
	1.447.152	1.424.728	821.963	844.746
Heraf udgør vederlag til bestyrelse og direktion:				
Bestyrelse			1.457	1.500
Direktion			11.361	11.147
			12.818	12.647
Gennemsnitlig antal beskæftigede medarbejdere	2.900	2.915	1.550	1.590
3 Af- og nedskrivninger immaterielle og materielle anlægsaktiver				
Goodwill	49.473	29.812	0	0
Bygninger	46.953	13.263	9.359	8.925
Produktionsanlæg og maskiner	106.630	40.140	3.699	5.184
Andre anlæg, driftsmateriel og inventar	49.735	39.742	30.721	24.899
Fortjeneste og tab ved salg af anlægsaktiver	(216)	(1.512)	(246)	(218)
	252.575	121.445	43.533	38.790

Noter til resultatopgørelsen

Note

4 Resultat kapitalandele tilknyttede virksomheder

Virksomhed	Hjemsted	Ejerandel	JP/Politikens Hus A/S' andel af resultat og egenkapital		
			Resultat før skat	Resultat efter skat	Egenkapital
			DKK 1.000	DKK 1.000	DKK 1.000
Politikens Lokalaviser A/S	København	100%	3.002	(815)	69.181
JP/Politikens Forlagshus A/S	København	100%	517	314	66.307
Politiken Tryk Erritsø A/S	Fredericia	100%	10.462	7.107	85.399
Jyllands-Posten Tryk A/S	Århus	100%	3.676	2.753	36.455
EjendomsAvisen/BilAvisen A/S	Århus	100%	1.051	1.086	5.261
mediacenter danmark a-s	Århus	100%	5.939	4.430	9.457
McPhone Telemarketing A/S	Silkeborg	100%	(3.536)	(2.690)	2.141
Side6.dk A/S	København	100%	2.261	1.747	2.851
Boligtorvet A/S	København	100%	(9.763)	(6.586)	(2.616)
Ejendomsselskabet af 15. jan. 1988 A/S	Århus	100%	421	74	1.494
Skandinavisk Film Kompagni Holding A/S	København	94%	3.988	2.976	7.146
Media Watch A/S	København	60%	(1.810)	(1.369)	(1.541)
Portal Danmark A/S	Århus	51%	289	167	243
			16.497	9.194	281.778
Goodwill 31. december					15.607
Afskrivning goodwill			(29.229)	(29.229)	
Interne avancer og tab 31. december					(1.594)
Forskydning interne avancer og tab			2.125	1.594	-
			(10.607)	(18.441)	295.791

Kapitalandele tilknyttede virksomheder

	2008	2007
	DKK 1.000	DKK 1.000
Kostpris 1. januar	215.120	216.500
Årets til- og afgang	47.244	(1.380)
Kostpris 31. december	262.364	215.120
Op- og nedskrivninger 1. januar	97.516	83.632
Kursregulering	(4.898)	579
Årets resultat	(18.441)	44.305
Årets udbytte	(40.750)	(31.000)
Op- og nedskrivninger 31. december	33.427	97.516
Regnskabsmæssig værdi før modregning	295.791	312.636
Kapitalandele med negativ værdi optaget under hensættelser	4.157	0
Regnskabsmæssig værdi kapitalandele tilknyttede virksomheder 31. december	299.948	312.636

Noter til resultatopgørelsen

Note

5 Resultat kapitalandele associerede virksomheder

Virksomhed	Hjemsted	Ejerandel	Koncernens andel af resultat og egenkapital		
			Resultat før skat	Resultat efter skat	Egenkapital
			DKK 1.000	DKK 1.000	DKK 1.000
I/S Danmarkshistorien	København	50%	(52)	(52)	3.669
Herning Bladet A/S	Herning	49%	799	596	1.430
Økonomisk Ugebrev A/S	København	49%	(66)	(50)	195
Mingler A/S	København	25%	-	-	52
MetroXpress Denmark A/S	København	25%	(15.752)	(13.518)	(7.325)
			(15.071)	(13.024)	(1.979)
Goodwill 31. december					26.667
Afskrivning goodwill			(2.552)	(2.552)	
			(17.623)	(15.576)	24.688

Kapitalandele associerede virksomheder

	2008	2007
	DKK 1.000	DKK 1.000
Kostpris 1. januar	10.575	10.682
Årets til-/afgang	33.296	(107)
Kostpris 31. december	43.871	10.575
Op- og nedskrivninger 1. januar	(2.807)	(2.171)
Årets resultat	(15.576)	164
Årets udbytte	(800)	(800)
Op- og nedskrivninger 31. december	(19.183)	(2.807)
Regnskabsmæssig værdi associerede virksomheder 31. december	24.688	7.768

Noter til resultatopgørelsen

Note

5 Resultat kapitalandele associerede virksomheder - fortsat

Virksomhed	Hjemsted	Ejerandel	JP/Politikens Hus A/S' andel af resultat og egenkapital		
			Resultat før skat	Resultat efter skat	Egenkapital
			DKK 1.000	DKK 1.000	DKK 1.000
A/S Bladkompagniet	København	50%	4.383	3.287	25.667
Dansk Avis Omdeling A/S	Vejle	50%	(2.431)	(1.576)	(3.123)
Trykkompagniet A/S	København	50%	(134.592)	(144.435)	(125.000)
InfoMedia Huset A/S	København	50%	7.879	5.477	14.292
Jobzonen A/S	København	40%	7.132	5.871	5.866
Bilzonen A/S	København	32%	(6.056)	(3.830)	(16.927)
Silkeborg Avis Holding A/S	Silkeborg	32%	3.446	2.382	13.230
Forbrugerviv.dk A/S	København	50%	1.457	1.130	13.259
Økonomisk Ugebrev A/S	København	40%	(66)	(50)	195
MetroXpress Denmark A/S	København	25%	(15.752)	(13.518)	(7.325)
Mingler A/S	København	25%	(202)	(202)	52
Release A/S	København	-	(689)	(689)	0
Herning Bladet A/S	Herning	49%	799	596	1.430
			(134.692)	(145.557)	(78.384)
Goodwill 31. december					39.470
Afskrivning goodwill			(8.938)	(8.938)	
Interne avancer og tab 31. december					(4.067)
Forskydning interne avancer og tab			2.115	2.115	
			(141.515)	(152.380)	(42.981)
Kapitalandele associerede virksomheder				2008	2007
				DKK 1.000	DKK 1.000
Kostpris 1. januar				218.241	209.611
Årets til- og afgang				7.245	8.630
Kostpris 31. december				225.486	218.241
Op- og nedskrivninger 1. januar				(102.952)	(49.960)
Årets til- og afgang				4.725	0
Årets resultat				(152.380)	(12.822)
Årets udbytte				(17.860)	(40.170)
Op- og nedskrivninger 31. december				(268.467)	(102.952)
Regnskabsmæssig værdi før modregning				(42.981)	115.289
Kapitalandele med negativ værdi modregnet udlån kapitalandele				120.000	0
Kapitalandele med negativ værdi optaget under hensættelser				32.375	11.507
Regnskabsmæssig værdi kapitalandele associerede virksomheder 31. december				109.394	126.796

Noter til resultatopgørelsen

Note	Koncern		JP/Politikens Hus A/S	
	2008 DKK 1.000	2007 DKK 1.000	2008 DKK 1.000	2007 DKK 1.000
6 Finansielle indtægter				
Renteindtægter tilknyttede virksomheder	-	-	5.233	3.632
Renteindtægter associerede virksomheder	0	0	9.799	8.008
Kursgevinster værdipapirer	680	529	0	0
Øvrige renteindtægter	36.657	27.224	29.429	21.822
	37.337	27.753	44.461	33.462
7 Finansielle omkostninger				
Renteomkostninger tilknyttede virksomheder	-	-	740	728
Kurstab værdipapirer	49.220	7.678	48.496	7.522
Øvrige renteomkostninger	11.868	7.576	10.733	4.015
	61.088	15.254	59.969	12.265
8 Skat af årets resultat				
Aktuel skat	16.901	9.757	0	(17.228)
Regulering udskudt skat	(30.006)	(32.913)	(34.375)	(28.572)
Regulering aktuel skat tidligere år	(224)	(518)	(987)	(1.114)
Regulering udskudt skat tidligere år	(19.441)	(6.274)	(17.812)	(2.373)
	(32.770)	(29.948)	(53.174)	(49.287)
Skat af ordinært resultat kan forklares således:				
Beregnet skat af ordinært resultat	25,0%	25,0%		
Skatteeffekt af:				
Regulering af beregnet skat tilknyttede og associerede virksomheder i forhold til 25%	-3,0%	0,0%		
Regulering effekt skatnedsættelse	-	5,0%		
Ikke fradragsberettiget afskrivning goodwill	-7,3%	-3,7%		
Ikke fradragsberettigede omkostninger i øvrigt	-2,5%	-4,2%		
Andet herunder regulering tidligere år	7,2%	0,2%		
Effektiv skatteprocent	19,4%	22,3%		
Betalte skatter				
Betalte skatter i året vedrørende tidligere år	(1.386)	(5.897)	(5.128)	(11.676)
Betalt acontoskat for året	14.366	13.443	(2.969)	(12.660)
	12.980	7.546	(8.097)	(24.336)

Noter til aktiver

Note	Koncern		JP/Politikens Hus A/S	
	2008 DKK 1.000	2007 DKK 1.000	2008 DKK 1.000	2007 DKK 1.000
9 Immaterielle anlægsaktiver				
Goodwill				
Kostpris 1. januar	240.523	227.795	12.000	12.000
Kursregulering	(2.391)	(787)		
Årets tilgang	55.174	19.015		
Årets afgang		(5.500)		
Kostpris 31. december	293.306	240.523	12.000	12.000
Af- og nedskrivninger 1. januar	143.840	119.773	12.000	12.000
Kursregulering	(1.004)	(245)		
Årets afskrivninger	26.973	29.812		
Årets nedskrivninger	22.500			
Afskrivninger årets afgang		(5.500)		
Af- og nedskrivninger 31. december	192.309	143.840	12.000	12.000
Regnskabsmæssig værdi 31. december	100.997	96.683	0	0

Noter til aktiver

Note

10 Materielle anlægsaktiver

	Koncern			
	Grunde og bygninger	Produktionsanlæg og maskiner	Andre anlæg driftsmateriel og inventar	Materielle anlæg under udførelse
	DKK 1.000	DKK 1.000	DKK 1.000	DKK 1.000
Kostpris 1. januar	447.128	536.736	332.083	25.748
Kursregulering			(733)	
Tilgang virksomhedskøb	3.000		9.645	
Årets tilgang	2.954	2.366	58.608	
Årets afgang		(403)	(7.009)	(9.389)
Kostpris 31. december	453.082	538.699	392.594	16.359
Opskrivning 1. januar	174.899			
Opskrivning 31. december	174.899			
Af- og nedskrivninger 1. januar	196.110	326.437	244.669	
Kursregulering			(436)	
Tilgang virksomhedskøb			1.445	
Årets af- og nedskrivninger	46.953	106.630	49.735	
Afskrivninger årets afgang		(403)	(5.305)	
Af- og nedskrivninger 31. december	243.063	432.664	290.108	
Regnskabsmæssig værdi 31. december	384.918	106.035	102.486	16.359

Værdien af grunde og bygninger ifølge offentlige vurdering pr. 1. januar 2007 udgør TDKK 692.700.

Noter til aktiver

Note

10 Materielle anlægsaktiver - fortsat

	JP/Politikens Hus A/S			
	Grunde og bygninger	Produktionsanlæg og maskiner	Andre anlæg driftsmateriel og inventar	Materielle anlæg under udførelse
	DKK 1.000	DKK 1.000	DKK 1.000	DKK 1.000
Kostpris 1. januar	307.946	93.568	211.704	24.188
Årets tilgang	2.736	591	40.717	
Årets afgang			(1.945)	(21.587)
Kostpris 31. december	310.682	94.159	250.476	2.601
Opskrivning 1. januar	174.899			
Opskrivning 31. december	174.899			
Af- og nedskrivninger 1. januar	172.266	83.321	157.041	
Årets afskrivninger	9.359	3.699	30.721	
Afskrivninger årets afgang			(1.319)	
Af- og nedskrivninger 31. december	181.625	87.020	186.443	
Regnskabsmæssig værdi 31. december	303.956	7.139	64.033	2.601

Værdien af grunde og bygninger ifølge offentlig vurdering 1. januar 2007 udgør TDKK 612.800.

Noter til aktiver

Note

11 Finansielle anlægsaktiver

	Koncern		JP/Politikens Hus A/S	
	Andre værdi- papirer og kapitalandele DKK 1.000	Andre tilgode- havender DKK 1.000	Andre værdi- papirer og kapitalandele DKK 1.000	Andre tilgode- havender DKK 1.000
Kostpris 1. januar	10.696	74.039	10.882	138.529
Tilgang ved virksomhedskøb	305			
Årets tilgang	1.336	11.552		21.248
Årets afgang	(752)	(1.212)		(1.896)
Kostpris 31. december	11.585	84.379	10.882	157.881
Op- og nedskrivninger 1. januar		0		0
Årets nedskrivning		(60.000)		(120.000)
Op- og nedskrivninger 31. december		(60.000)		(120.000)
Regnskabsmæssig værdi 31. december	11.585	24.379	10.882	37.881

Note

12 Varebeholdninger

	Koncern		JP/Politikens Hus A/S	
	2008 DKK 1.000	2007 DKK 1.000	2008 DKK 1.000	2007 DKK 1.000
Råvarer og hjælpematerialer	8.923	8.233	2.548	2.120
Varer under fremstilling	19.416	14.138	0	0
Handelsvarer	61.246	59.135	2.313	772
89.585	81.506	4.861	2.892	

Noter til passiver

Note	JP/Politikens Hus A/S	
	2008 DKK 1.000	2007 DKK 1.000
13 Aktiekapital		
Aktiekapitalen består af:		
Aktier fordelt à kr. 1.000 eller multipla heraf	50.000	50.000
	50.000	50.000

På generalforsamlingen giver hver aktie på kr. 1.000 én stemme.

	Koncern	
	2008 DKK 1.000	2007 DKK 1.000
14 Minoritetsinteressers andel af egenkapital		
Minoritetsinteresser 1. januar	1.457	(96)
Udbetalt udbytte	(1.164)	(908)
Til-/afgang i året	3.386	2.229
Andel af årets resultat	(248)	232
	3.431	1.457

	Koncern		JP/Politikens Hus A/S	
	2008 DKK 1.000	2007 DKK 1.000	2008 DKK 1.000	2007 DKK 1.000
15 Hensættelse til udskudt skat				
Saldo 1. januar	23.080	62.250	23.656	54.601
Regulering nedsættelse skatteprocent	-	(6.670)	-	(6.265)
Korrigeret saldo 1. januar	23.080	55.580	23.656	48.336
Regulering tidligere år	(19.441)	396	(17.812)	3.892
Årets regulering	(30.006)	(32.913)	(34.375)	(28.572)
Til/afgang virksomhedskøb	(323)	17	0	0
	(26.690)	23.080	(28.531)	23.656
Specifikation af udskudt skat:				
Immaterielle anlægsaktiver	1.475	(5.350)	0	0
Materielle anlægsaktiver	50.150	70.800	49.500	44.350
Værdipapirer og tilgodehavender	(5.500)	1.500	(17.500)	30
Gældsforpligtelser	(25.030)	(23.390)	(20.500)	(13.800)
Underskudsfræmførsel mv.	(47.785)	(20.480)	(40.031)	(6.924)
	(26.690)	23.080	(28.531)	23.656

Noter til passiver

Note	Koncern		JP/Politikens Hus A/S	
	2008 DKK 1.000	2007 DKK 1.000	2008 DKK 1.000	2007 DKK 1.000
16 Langfristede gældsforpligtelser				
Gæld realkreditinstitutter, forfalder				
Efter 5 år	11.660	2.042	11.370	2.042
I perioden 1-5 år	772	60.290	291	290
	12.432	62.332	11.661	2.332
17 Eventualforpligtelser mv.				
Sikkerhedsstillelser				
Ejer- og løsørepan				
Til sikkerhed for gæld realkreditinstitutter - pantebreve i grunde og bygninger samt tekniske anlæg og maskiner, nominal værdi	10.000	9.000	9.000	9.000
Regnskabsmæssig værdi	22.240	19.680	19.245	19.680
Andre				
Der er over for tredjemand stillet garantier, nominal værdi	33.740	46.900	33.600	46.760
Selvskyldnerkautioner				
Selvskyldnerkaution over for gæld kreditinstitutter, nominal værdi	18.600	23.600	15.000	20.000
Leasingforpligtelser				
Leasingforpligtelse andre driftsmidler og inventar				
Inden for 1 år	8.710	7.845	3.311	3.765
I perioden 1-5 år	9.030	8.270	2.524	3.630
	17.740	16.115	5.835	7.395
Andre forpligtelser				
Kapitalindskud i Den Danske Presses Fællesindkøbs-Forening er stillet til sikkerhed for mellemværender med foreningen				
Regnskabsmæssig værdi	10.282	10.282	10.282	10.282

Noter til passiver

Note

17 Eventualforpligtelser mv. - fortsat

Retssager og erstatningskrav

Koncernen er part i verserende retsager, hovedsageligt vedrørende ophavsret og påståede krænkelse i forbindelse med medievirksomhed. Der er i årsrapporten indregnet forpligtelser til de sager, ledelsen vurderer har en økonomisk risiko.

Andre forpligtelser

JP/Politikens Hus A/S er administrationsselskab i den sambeskattede koncern, der omfatter udenlandske dattervirksomheder.

Solidarisk hæftelse med øvrige bladhuse / interessenter for gæld i Ritzaus Bureau.

Noter til pengestrømsopgørelsen

Note	Koncern		JP/Politikens Hus A/S	
	2008 DKK 1.000	2007 DKK 1.000	2008 DKK 1.000	2007 DKK 1.000
18 Reguleringer				
Af- og nedskrivninger	252.575	121.445	43.533	38.790
Finansielle indtægter	(37.337)	(27.753)	(44.461)	(33.462)
Finansielle omkostninger	61.088	15.254	59.969	12.265
Resultat kapitalandele tilknyttede virksomheder	-	-	18.441	(44.303)
Resultat kapitalandele associerede virksomheder	15.576	(164)	152.380	12.822
Andre driftsindtægter	(14.000)	0	(14.000)	0
Skat af årets resultat	(32.770)	(29.948)	(53.174)	(49.287)
	245.132	78.834	162.688	(63.175)
19 Ændringer i driftskapital				
Varebeholdninger	(7.602)	(8.688)	(1.970)	30
Tilgodehavender	(15.475)	(18.663)	37.514	(18.541)
Forudbetalinger	7.543	6.761	5.450	6.316
Kortfristede gældsforpligtelser	21.542	76.532	(41.893)	78.989
	6.008	55.942	(899)	66.794
20 Køb/salg anlægsaktiver				
Immaterielle anlægsaktiver				
Goodwill		(650)		
Materielle anlægsaktiver				
Grunde og bygninger	(2.954)	(15.330)	(2.736)	(15.050)
Produktionsanlæg og maskiner, andre anlæg, driftsmateriel og inventar	(51.585)	(45.830)	(19.721)	(13.185)
Materielle anlæg under opførelse		(14.433)		(14.300)
Salg materielle anlæg	1.920	3.745	872	1.218
Finansielle anlægsaktiver				
Tilknyttede/associerede virksomheder	(26.442)	200	(43.979)	(8.746)
Kapitalandele og værdipapirer	(10.924)	(3.822)	(19.352)	(4.770)
	(89.985)	(76.120)	(84.916)	(54.833)

Noter til pengestrømsopgørelsen

Note	Koncern		JP/Politikens Hus A/S	
	2008	2007	2008	2007
	DKK 1.000	DKK 1.000	DKK 1.000	DKK 1.000
21 Køb/salg virksomheder				
Materielle anlægsaktiver	(11.200)			
Finansielle anlægsaktiver	(305)			
Varebeholdninger	(477)			
Tilgodehavender	(11.145)	1.470		342
Langfristet gæld/kreditinstitutter	777			
Udskudt skat	323	(17)		(2.292)
Kortfristet gæld i øvrigt	20.075	(2.960)		
Nettoaktiver	(1.952)	(1.507)	-	(1.950)
Koncerngoodwill	55.174	17.365		0
	53.222	15.858	-	(1.950)

22 Likvide beholdninger 31. december	Koncern		JP/Politikens Hus A/S	
	2008	2007	2008	2007
	DKK 1.000	DKK 1.000	DKK 1.000	DKK 1.000
Værdipapirer	386.568	419.836	386.567	419.832
Likvide beholdninger	88.282	93.799	27.914	52.475
	474.850	513.635	414.481	472.307
Kreditinstitutter	(91.536)	(75.188)	(120.516)	(49.518)
	383.314	438.447	293.965	422.789

Noter, hvortil der ikke henvises

Note	Koncern		JP/Politikens Hus A/S	
	2008 DKK 1.000	2007 DKK 1.000	2008 DKK 1.000	2007 DKK 1.000
23 Honorar til generalforsamlingsvalgte revisorer				
Deloitte				
Revisionshonorar	1.930	2.295	770	750
Andre erklæringsopgaver	40	40	40	0
Skatterådgivning	250	200	260	0
Andre ydelser	550	890	180	410
	2.770	3.425	1.250	1.160
Andre revisorer				
Revisionshonorar	345	275		
Andre ydelser	130	230		
	475	505		

24 Nærtstående parter

Grundlag

Juridisk rådgivning - Interlex Advokater (Advokat Ole Ravnsbo er indehaver). Der er ydet juridisk rådgivning på markedsmæssige vilkår.

Bestyrelsesmedlem

Bortset fra normalt ledelsesvederlag har der ikke været transaktioner med bestyrelse, direktion, ledende medarbejdere eller andre nærtstående parter.

JP/Politikens Hus A/S-koncernen har i regnskabsårets løb kun haft få transaktioner med ejerselskaber og ejerfonde. Transaktionerne er uvæsentlige i forhold til regnskabsaflæggelsen og er ydet på markedsvilkår.

Transaktioner mellem tilknyttede og associerede virksomheder er gennemført på markedsvilkår. Koncerninterne transaktioner, herunder transaktioner med fællesledede associerede virksomheder, er elimineret i koncernregnskabet.

Noter, hvortil der ikke henvises

Note

25 Aktionærforhold

Udbytte

Bestyrelsen indstiller til generalforsamlingen, at der udbetales et udbytte på 16 % af aktiekapitalen på TDKK 50.000 i alt TDKK 8.000, svarende til et udbytte på DKK 160 pr. aktie à DKK 1.000.

Aktionærer

Aktionærer, der ejer mere end 5 % af aktiekapitalen:

A/S Politiken Holding
Rådhuspladsen 37, 1785 København V

Jyllands-Posten Holding A/S
Grøndalsvej 3, 8260 Viby J.